



K R I S B E R E D S K A P S P L A N

F Ö R

L U N D S

K O M M U N

Antagen av kommunstyrelsen 2015-04-20

Innehållsförteckning

Inledning.....	4
Krisberedskap i Lunds kommun	4
Grundprinciper i krishantering	5
Krisledning – anpassning av ordinarie ledning	5
Kommunens ansvar för krishantering	5
Ansvarsfördelning	5
Upprättande av kommunövergripande risk- och sårbarhetsanalys	6
Upprättande av krisberedskapsplaner och risk- och sårbarhetsanalyser för förvaltningar och bolag	6
Övningsverksamhet och kunskapsåterföring efter övning och insats	7
Lunds kommuns centrala krisledningsorganisation	8
Krisledningsstaben	9
Krishantering i tre krislägen	9
1. Krisledningens organisation vid Störning	10
2. Krisledningens organisation vid Allvarlig händelse	10
3. Krisledningens organisation vid Extraordinär händelse.....	11
Sammanfattning av åtgärder.....	12
Larmvägar vid en kris	12

Inledning

En kris definieras som ”en oväntad händelse som hotar grundläggande värde och funktioner och som utsätter en eller flera verksamheter för sådana påfrestningar att dessa inte kan bedrivas med normala resurser och organisation”.

Syfte och omfattning

Enligt lagen om kommuners och landstings åtgärder inför och vid extraordinära händelser i fredstid och höjd beredskap¹, ska samtliga kommuner och landsting inför varje mandatperiod fastställa en plan för hur de ska hantera en extraordinär händelse.

Det övergripande syftet med kommunens centrala krisberedskapsplan är att, tillsammans med nämnders och styrelser krisberedskapsplaner, säkerställa att kommunen har en god krishanteringsförmåga i händelse av kris eller hot om kris. Den syftar vidare till att förtydliga ansvarförhållanden inom kommunen vid en kris.

Planen avser kommunövergripande krishantering och är styrande för hur Lunds kommun på central nivå organiserar, leder, samordnar, samverkar och kommunicerar vid kris eller hot om kris. Den anger också hur det förebyggande och förberedande arbetet i kommunen som helhet skall bedrivas.

Den huvudsakliga uppgiften är att ge kommunens förvaltningar och bolag stöd i händelse av kris eller hot om kris som den berörda förvaltningen/bolaget inte har förmåga att hantera enbart inom ramarna för sin egen krisledningsorganisation.

Denna plan gäller även vid höjd beredskap. Regeringen kan besluta om höjd beredskap om Sverige är i krigsfara enligt Lag om totalförsvaret och höjd beredskap².

Krisberedskap i Lunds kommun

Kommunen skall värna om invånarna genom att trygga människors liv, personliga säkerhet samt hindra och begränsa skador på miljö och egendom.

Kommunen måste även ha en beredskap för att kunna hantera mindre omfattande kriser som inte klassas som extraordinära. Detta regleras inte utifrån någon särskild lagstiftning utan skall hanteras inom ramen för kommunallagen.

Kommunens krisledningsorganisation skall ha omedelbar förmåga att utifrån rådande risker och hot kunna utöva ledning och samordning i kommunen som genomsyras av säkerhetstänkande med uthållighet över tiden.

Lunds kommun ska genom planering och övning, vara förberett att möta och hantera kriser av många olika slag och karaktär vilket innebär att krisberedskapen måste vara flexibel och kunna anpassas till händelsen.

Kommunstyrelsen ansvarar för samordning och uppföljning av kommunens förebyggande och förberedande krishantering.

Samtliga förvaltningar i kommunen har en plan för krishantering. Tillsammans med planen för central krisledning utgör dessa kommunens samlade krisberedskap. En krisberedskapsplan ska säkerställa att en organisation är bemannad med på förhand utbildade nyckelpersoner och att det finns nödvändiga rutiner för att en kris ska kunna hanteras på ett tillfredsställande sätt. Inom kommunens olika verksamhetsområde finns avtal med externa entreprenörer och leverantörer. Vid upphandling av sådan verksamhet skall ansvar för krisberedskapen finnas med i upphandlingsunderlaget och säkerställas vid eventuell avtalsskrivning. Vidare skall ägardirektiven för kommunens bolag innehålla regler och ansvar för respektive bolags deltagande i kommunens samlade krisberedskap.

¹ Lag SFS 2006:544. ² Lag SFS 1996:1470

Grundprinciper i krishantering

I enlighet med samhällets krisberedskap (Myndigheten för samhällsskydd och beredskap, MSB) utgår Lunds kommuns krisberedskap från tre grundprinciper för krishantering.

Ansvarsprincipen – den som har ansvar för en verksamhet under normala förhållanden har motsvarande ansvar vid kris. Ansvarsprincipen innebär också ett ansvar för varje aktör att samverka med andra.

Närhetsprincipen – en kris ska, så långt det är möjligt, hanteras där den inträffar och av dem som är närmast berörda och ansvariga.

Likhetsprincipen – organisationen som hanterar krisen ska, så långt det är möjligt, efterlikna ordinarie organisation.

Krisledning – anpassning av ordinarie ledning

Vid en kris kan den ordinarie ledningsorganisationen behöva anpassas och förstärkas för att förbättra förmågan att hantera den uppkomna krisen, varpå krisledning aktiveras.

Behovet av krisledning är beroende av den specifika händelsens karaktär och omfattning. Följande indikationer är exempel på situationer då det kan krävas en anpassning av den ordinarie ledningen.

- ordinarie rutiner svarar inte mot situationens krav
- flera verksamhetsområden berörs
- samordning krävs
- stort behov av kriskommunikation
- behov av samverkan med andra organisationer

Vid aktivering av krisledning ska ett eller flera mål formuleras som tydligt beskriver vad den tillfälliga krisledningsorganisationen ska åstadkomma.

Kommunens ansvar för krishantering

Lagstiftning

Enligt Lag om kommuners och landstings åtgärder inför och vid extraordinära händelser i fredstid och under höjd beredskap (2006:544) är kommunen skyldig att förbereda sig på och ha en plan för hur extraordinära händelser ska hanteras.

Kommunen har även enligt samma lag ett geografiskt områdesansvar. Det innebär att kommunen inom sitt geografiska område ska verka för att samordning sker av krishanteringsåtgärder som vidtas av olika aktörer och se till att informationen till allmänheten under en sådan händelse samordnas. Kommunen är också skyldig att utbilda och öva de personer som ingår i krishanteringsorganisationen.

Enligt lagen ska kommunen även analysera vilka extraordinära händelser i fredstid som kan inträffa i kommunen och hur dessa händelser kan påverka den egna verksamheten. Lunds kommuns risk- och sårbarhetsanalys (tagen av kommunfullmäktige 2012-02-29) bildar underlaget för den centrala krisberedskapsplanen. Risk- och sårbarhetsanalyser görs för varje mandatperiod och det sker en årlig uppdatering.

Ansvarsfördelning

Kommunstyrelsen har skyldighet att följa och ha uppsikt över kommunens verksamheter. I det fall extraordinär händelse deklarerar kan krisledningsnämnden överta beslutanderätten från annan facknämnd. Beslutanderätt får endast övertas i den utsträckning som är nödvändig med hänsyn till den specifika händelsens art och omfattning.

Den förvaltning vars nämnds beslutanderätt övertas, ska i sådant fall hantera krisen utifrån krisledningsnämndens beslut i de delar som övertagits.

Krisledningsnämnden har dock ingen juridisk möjlighet att överta beslutanderätten över kommunala bolagsstyrelser. De kommunala bolagens medverkan i krisberedskapsarbetet bör anges i ägardirektiven för respektive bolag.

Lunds kommuns centrala krisledning aktiveras i det fall en kris inte kan hanteras av den drabbade verksamheten på ett tillfredsställande sätt.

Upprättande av kommunövergripande risk- och sårbarhetsanalys

Lagen¹ föreskriver att kommuner ska analysera vilka extraordinära händelser i fredstid som kan inträffa i kommunen och hur dessa händelser kan påverka den egna verksamheten. Resultatet av arbetet ska värderas och sammanställas i en risk- och sårbarhetsanalys. Analysen redovisas enligt föreskrifterna i lagen¹, och rapporteras skriftligen till länsstyrelsen under mandatperiodens första år.

Risk- och sårbarhetsanalysen skall redovisas enligt följande punkter.

- Övergripande beskrivning av verksamheten.
- Övergripande beskrivning av arbetsprocess och metod.
- Beskrivning av identifierad samhällsviktig inom verksamheten.
- Identifierade och värderade risker, sårbarheter samt kritiska beroenden.
- Beskrivning av särskilt viktiga resurser som verksamheten kan disponera för att hantera extraordinära händelser.
- Bedömning av förmågan att motstå och hantera identifierade risker som kan leda till en extraordinär händelse.
- Planerade och genomförda åtgärder samt en bedömning av behov av ytterligare åtgärder med anledning av risk- och sårbarhetsanalysens resultat.

Upprättande av krisberedskapsplaner och risk- och sårbarhetsanalyser för förvaltningar och bolag

Kommunens nämnder och styrelser har ansvaret för att varje förvaltning/bolag i början på varje mandatperiod upprättar krisberedskapsplaner samt risk- och sårbarhetsanalyser för sina verksamheter. Dessa ska fastställas av respektive nämnd/styrelse och rapporteras till kommunstyrelsen. Planer och analyser revideras årligen och rapporteras till resp. nämnd/styrelse. Risk- och sårbarhetsanalyser utförda av kommunalt bolag eller kommunalförbund fastställs av resp. styrelse eller direktion.

Krisberedskapsplanen ska beskriva hur verksamheten organiseras och leds under en kris samt beskriva verksamhetens informationsorganisation.

Mallar är framtagna för detta arbete.

Övningsverksamhet och kunskapsåterföring efter övning och insats

Enligt lagen¹ skall kommuner ansvara för att förtroendevalda och anställd personal får den utbildning och övning som behövs för att de skall kunna lösa sina uppgifter vid extraordinära händelser i fredstid. Detta innebär att utbildning och övning skall genomföras för såväl förvaltningarnas ledning som för den centrala krisledningen. Utbildningsbehov och utbildningsnivå skall grunda sig på genomförd risk- och sårbarhetsanalys och fastställas av respektive nämnd eller styrelse. Vidare skall krisberedskapsövningar genomföras för förvaltningarnas och bolagens ledning minst en gång per mandatperiod. Nämnd/styrelse ansvarar för att övningsverksamhet och kunskapsöverföring sker enligt fastställd plan. Övningarna skall även omfatta sådana kriser som formellt inte ses som extraordinära händelser. Detta innebär att verksamheterna även skall kunna hantera andra kriser än de som i lagen definieras som just extraordinära händelser. Kommunkontorets beredskapssamordnare kan ses som en resurs för stöd till förvaltningar/bolag vid planering, koordinering och utvärdering. Samverkande organisationer kan med fördel, i tillämpliga fall delta i övningsverksamheten.

Utvärdering efter övning

Övningar som sker med den centrala krisledningsorganisationen ska utvärderas av stabschefen och rapporteras till kommunstyrelsen.

Övning som sker med förvaltningsledning skall utvärderas och resultatet rapporteras till kommunstyrelsen via respektive nämnd. Övningar i kommunala bolag eller kommunalförbund rapporteras till resp. styrelse eller direktion. I utvärderingen skall ingå vem som deltog, övat scenario, iakttagelser och förbättringsförslag.

Utvärdering efter insats

Efter varje insats där den centrala krisledningen varit aktiverad ska insatsen utvärderas. Ansvaret för detta ligger hos stabschef och stabsassistent.

När en förvaltningsledning varit aktiverad för att hantera en händelse ska detta dokumenteras, utvärderas och rapporteras till kommunstyrelsen via respektive nämnd.

Resultaten av utvärderingarna ska beaktas vid revideringar av krisberedskapsplaner och risk- och sårbarhetsanalyser.

Lunds kommuns centrala krisledningsorganisation

Krisledningsorganisationen består av krisledningsnämnd, krisledningsgrupp och stab. Fig. 1

Kommunstyrelsen

Kommunstyrelsens övergripande uppgift är att leda och samordna förvaltningen av kommunens angelägenheter genom politiskt beslutsfattande. Uppgiften förändras inte vid en kris i form av störning eller allvarlig händelse utan följer ordinarie beslutsvägar.

Kommunstyrelsen ska hållas uppdaterad av krisledningsgruppen

Krisledningsnämnd

I varje kommun ska finnas en krisledningsnämnd som aktiveras vid en extraordinär händelse. Krisledningsnämnden är kommunens ledande politiska organ gällande beslut som avser krishantering om kommunen drabbas av en extraordinär händelse.

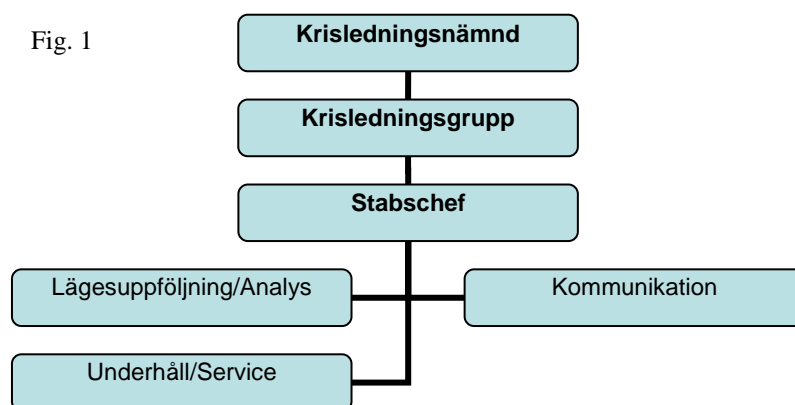
Krisledningsnämnden i Lund består av nio ledamöter, fem ordinarie och fyra ersättare.

Krisledningsnämndens ordförande bedömer huruvida situationen är sådan att kommunen drabbats av en extraordinär händelse och att krisledningsnämnden ska träda i funktion.

Ordförande eller vice ordförande avgör tillsammans med kommundirektören om hela krisledningsorganisationen skall kallas in. Samlingsplats är i Rådhuset.

Ordföranden i krisledningsnämnden får besluta på nämndens vägnar i ärenden som är så brådskande att nämndens avgörande inte kan avvaktas. Sådana beslut skall därefter snarast anmälas till nämnden. Har ordföranden i krisledningsnämnden förhinder träder vice ordföranden i dennes ställe.

Fig. 1



Kommunens krisledningsnämnd skall samlas snarast vid en extraordinär händelse och kan besluta om eventuella tillfälliga förändringar i den kommunala organisationen i enlighet med denna krisledningsplan, ansvara för att verksamheter prioriteras och samordnas samt besluta om återgång till normal organisation. Dessa beslut kan även tas av kommunstyrelsen.

Krisledningsgrupp

Krisledningsgruppen står för den operativa ledningen och klargör kommunens samordnings- och områdesansvar mot förvaltningar och mot andra parter som är inblandade i krisen.

Krisledningsgruppen består av biträdande kommundirektören, säkerhetschefen och kommunikationschefen. Till gruppen kan tjänstemän och experter adjungeras beroende på aktuell händelseutveckling. Biträdande kommundirektören har det övergripande ansvaret.

Krisledningsstaben

Krisledningsstaben består av personer som är rekryterade från kommunens olika verksamheter samt är utbildade och övade för uppgiften. Sammansättningen skall spegla behovet i staben.

Det är verksamheternas ansvar att bidra med personal i erforderlig omfattning och att utbildad personal kan medverka i förekommande övningar med krisledningsstaben.

Staben är beredande/föredragande organ mot krisledningsgruppen och har också till uppgift att serva/stödja förvaltningar och bolag vid kris.

Stabsledning består av stabschef och en till två stabsassistenter.

Staben arbetar i så hög utsträckning som möjligt vid ordinarie arbetsplatser men använder vid behov särskilda ledningslokaler på Kristallen, reservledningsplats är Rådhuset. Ytterligare reservledningsplats är förberedd på räddningstjänsten syds lokaler i Löddeköpinge.

Stabschefen leder stabens arbete med hjälp av tre funktioner:

- **Lägesuppföljning/Analys**
- **Kommunikation**
- **Underhåll/Service**

Stabschefen ansvarar för att, efter händelsens art, anpassa stabens organisation och omfattning så att staben arbetar enligt krisledningsgruppens övergripande mål och direktiv samt leder, fördelar och samordnar arbetet inom staben.

Stabschefen ansvarar för stabsorienteringar och förmedlar lägesbilden till krisledningsgruppen, formulerar mål för stabens arbete, fastställer stabsarbetsplan och ansvarar för kontakter och rapportering till myndigheter.

Stabsassistenten servar stabschefen, ansvarar för dokumentationen i stabsledningen och ansvarar för diarieföring och utvärdering i samråd med stabschefen.

Stabsfunktionerna leds av funktionschefer vars uppgift är att leda och fördela arbetet inom funktionen samt rapportera till stabschefen och delta i stabsorienteringar.

Krishantering i tre krislägen

Vid en kris eller hot om en kris som kräver att den centrala krisledningen aktiveras, görs en bedömning utifrån tre lägen med ökande allvarlighetsgrad;

Det konstaterade krisläget är avgörande för vilka funktioner i organisationen som ska aktiveras. För en beskrivning av hur den centrala krisledningsorganisationen är uppbyggd och i vilka skeden som de olika funktionerna är aktiva (se figur 1 på föreg. sida).

1. Störning – Kris som i hög utsträckning kan hanteras inom ramen för den berörda förvaltningens/bolagets krisledningsorganisation, men som kräver stöd och/eller samordning på central nivå.

2. Allvarlig händelse – Kris som inte kan hanteras inom ramen för den berörda förvaltningens krisledningsorganisation på ett tillfredsställande sätt. En allvarlig händelse kräver stöd och/eller samordning på central nivå.

3. Extraordinär händelse – Kris som drabbar många människor och stora delar av samhället, avviker från det normala, innebär en allvarlig störning eller överhängande risk för en allvarlig störning i viktiga samhällsfunktioner, samt kräver skyndsamma insatser av

kommunen. En extraordinär händelse kan inte hanteras inom ramen för den berörda förvaltningens krisledningsorganisation och kräver stöd och/eller samordning på central nivå.

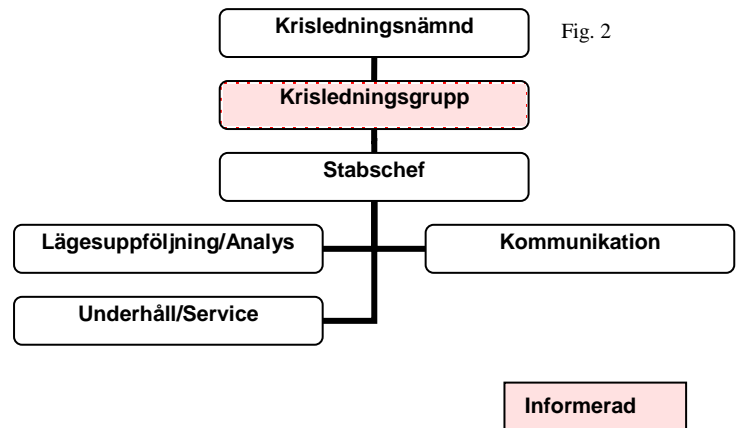
1. Krisledningens organisation vid Störning

Händelse som om den förvärras riskerar att bli allvarlig eller mycket allvarlig. Det kan också vara en händelse som intresserar media. Fig. 2

Berörd förvaltning aktiverar sin egen krisledning och informerar vid behov beredskapssamordnaren. Krisledningsgruppen kan vid behov vara ett stöd.

Rapportering: Beredskapssamordnaren informerar vid behov krisledningsgruppen

Avslut: Beslut om avslut av krishanteringen tas av berörd förvaltningschef



2. Krisledningens organisation vid Allvarlig händelse

Händelse som är mer omfattande än en Störning. Flera förvaltningar är sannolikt inblandade och en central samordning är nödvändig. Samordning med t ex polis och räddningstjänst är trolig. Beslut behöver tas som inte kan vänta till nästa dag. Fig. 3

Krisledningsgruppen sammankallas av biträdande kommundirektören och vid behov kan delar av krisledningsstaben kallas in.

Berörd förvaltningschef leder och ansvarar för krishanteringen med stöd av krisledningsgruppen.

Krisledningsgruppens uppgifter i en allvarlig händelse är bl. a. att

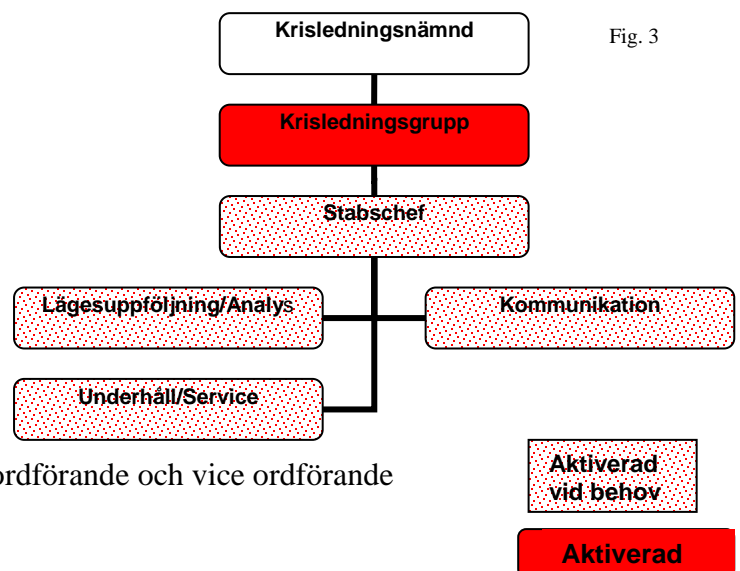
- skapa och följa lägesbild
- planera och genomföra kommunikationsaktiviteter
- samordna kommunens åtgärder
- samverka med andra aktörer som t. ex. polis och räddningstjänst
- vid behov informera kommunstyrelsens ordförande och vice ordförande

Rapportering

Berörd förvaltningschef rapporterar till krisledningsgruppen

Avslut

Beslut om avslut av krishanteringen tas av förvaltningschef i samråd med krisledningsgruppen.



3. Krisledningens organisation vid Extraordinär händelse

Vid extraordinär händelse gäller i stort samma förutsättningar som vid störning och allvarlig händelse, men organisationen för central krisledning förstärks ytterligare och förändras delvis. Fig. 4

Krisledningsnämnden

Krisledningsnämndens ordförande beslutar, vid behov efter samråd med kommundirektören, om krisledningsnämnden skall kallas in. Krisledningsnämnden ansvarar för att verksamheter prioriteras och samordnas. Kommundirektören rapporterar till krisledningsnämnden.

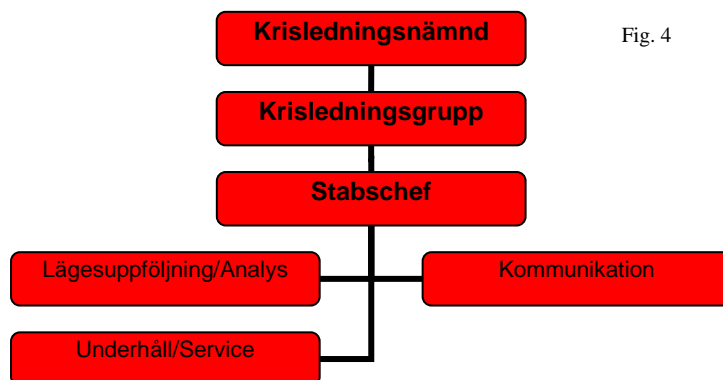


Fig. 4

Krisledningsnämnden får fatta beslut om att överta ansvaret för verksamheter inom andra nämnder i kommunen i den utsträckning, eller i de frågor som vid varje tillfälle bedöms som nödvändigt. Ett sådant beslut skall omgående sändas till den nämnd som berörs och – om möjligt – skall dessförinnan krisledningsnämnden ha berett berörd nämnds ordförande tillfälle att yttra sig. Förvaltningen och nämnden leder sin egen krisledningsorganisation även under en extraordinär händelse, dock har krisledningsnämnden ansvar för och leder i den eller de frågor där krisledningsnämnden övertagit ansvaret. Så snart förhållandena medger det skall krisledningsnämnden besluta att de uppgifter som nämnden övertagit skall återgå till ordinarie nämnd.

Krisledningsgruppen leds av biträdande kommundirektören som får rapport om stabens arbete och underlag för förslag till beslut från stabschefen.

Kommundirektören lägger vid behov fram förslag till beslut till krisledningsnämnden.

Till gruppen kan tjänstemän och experter adjungeras beroende på aktuell händelseutveckling.

Stabschefen rapporterar till krisledningsgruppen och ger uppgifter till funktionscheferna.

Funktionschefen rapporterar till stabschefen vid stabsmöten och ger uppgifter till stabsfunktionerna

Avslut av en extraordinär händelse

Krisledningsnämnden fattar beslut om när nämndens verksamhet ska upphöra enligt Reglemente för krisledningsnämnden i Lund. Även kommunstyrelsen eller kommunfullmäktige kan fatta detta beslut.

Beslutet innebär att den akuta krishanteringen utifrån krisläge extraordinär händelse avslutas. Det bör dock beaktas att fortsatt krishantering utifrån annat krisläge kan vara behövligt.

När beslut om avslut och återgång till normal organisation har fattats ska följande beaktas:

- att avvecklingen sker successivt (framförallt funktionen kriskommunikation)
- att överlämning av personal till ordinarie tjänstgöring föregås av dialog om behov av ledighet, information och/eller krisstöd
- att händelsens dagbok avslutas och diarieförs
- att krishanteringsinsatsen utvärderas

Sammanfattning av åtgärder

Kommunstyrelsen skall utarbeta en övergripande risk- och sårbarhetsanalys över kommunens verksamhetsområde. Analysen skall ligga till grund för kommunens krisberedskapsplan och revideras årligen. Krisberedskapsplanen skall revideras då så är påkallat dock minst en gång per mandatperiod. Övning och utbildning skall ske av personal och förtroendevalda i krisledningsnämnd, krisledningsgrupp och krisledningsstab minst en gång per mandatperiod. Varje förvaltning och bolag skall utarbeta en krisberedskapsplan och risk- och sårbarhetsanalys över sin verksamhet. Krisberedskapsplanen skall revideras då så är påkallat dock minst en gång per mandatperiod. Analysen revideras årligen. Övning och utbildning av personal som ingår i respektive förvaltningsledning ska ske minst en gång per mandatperiod.

Larmvägar vid en kris

När larm kommer till kommunen via beredskapssamordnaren, internt eller externt, kontaktar denne berörd förvaltningschef, kommundirektören, biträdande kommundirektören och kommunikationschefen som i sin tur ansvarar för att kommunikationssambanden etableras såväl internt som externt.

