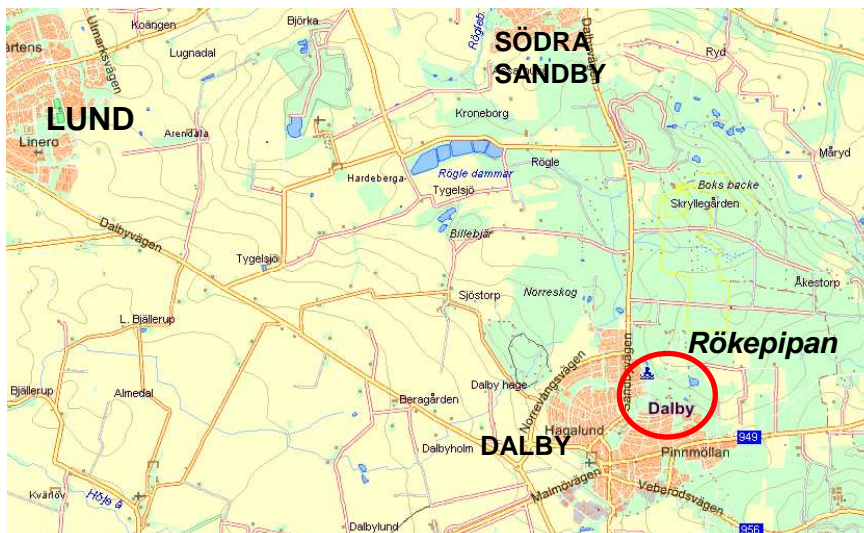


Skötselplan för naturreservatet Rökepipan

Dalby 7:2, 7:18, 4:20, 4:28, 10:5, 10:6, 21:7, 21:16, 21:21, 21:22,
88:1, 79:1, 92:1 och 92:2



Naturreservatet Rökepipan ligger nordost om Dalby och utgör en rest av de stora fäladsmarker som tidigare fanns mellan Dalby och Torna-Hällestad. Delar av området har lång kontinuitet som betesmark och hyser höga biologiska värden. Området har en stor variation i fuktighet, höjdskillnad och naturförhållanden. Det är tätortsnära och används mycket av närboende och skolor. Rökepipan ansluter i norr till naturreservatet Skrylle som är ett av södra Sveriges mest välbesökta friluftsområden.

Innehållsförteckning

1	Syfte med reservatet	3
2	Beskrivning av området	
	2.1 Administrativa data	3
	2.2 Historisk markanvändning	4
	2.3 Nuvarande markanvändning	5
	2.4 Beskrivning av områdets bevarandevärden	5
	2.4.1 Inventeringar, planer och program	5
	2.4.2 Geovetenskaplig beskrivning	6
	2.4.3 Biologisk beskrivning	6
	2.4.4 Kulturhistorisk beskrivning	7
	2.4.5 Friluftslivets intressen	8
3	Planerad markanvändning och skötsel	
	3.1 Övergripande mål	8
	3.2 Generella riktlinjer och åtgärder	8
	3.3 Kvalitetsmål	8
4	Mål och föreskrifter för skötselområden	
	Skötselområde 1	9
	Skötselområde 2	9
	Skötselområde 3	11
	Skötselområde 4	11
5	Friluftsliv och rekreation	
	5.1 Övergripande mål	13
	5.2 Riktlinjer och åtgärder	13
	5.2.1 Tillgänglighet	13
	5.2.2 Anordningar	13
	5.2.3 Information	13
6	Gränsmarkering	13
7	Uppföljning och utvärdering	13
8	Referenser	13
9	Kartor	
	Översiktskarta	15
	Skötselområden	16

1. Syfte med reservatet

Syftet med naturreservatet är att långsiktigt bevara och utveckla:

- områdets biologiska mångfald genom att bibehålla ett mosaikartat landskap med torra och fuktiga betesmarker, trädbevuxna områden, artrika bryn och vatten i olika former,
- ett tätortsnära naturområde för allmänhetens rekreation och friluftsliv samt utflykter och undervisning för skolorna,
- en rest av ett gammalt kulturlandskap med arter beroende av kontinuerlig beteshävd.

2. Beskrivning av området

2.1 Administrativa data

Områdets namn	Rökepipan
Läge	Nordost om Dalby i direkt anslutning till bebyggelsen.
Berörda fastigheter	Dalby 7:2, 7:18, 4:20, 4:28, 10:5, 10:6, 21:7, 21:16, 21:21, 21:22, 88:1, 79:1, 92:1, 92:2.
Län	Skåne län
Kommun	Lund
Församling/socken	Dalby
Skyddsform	Naturreservat (Miljöbalken 7 kap 4§)
Beslutsdatum	KF 2011-11-24
Naturvårdsförvaltare	Lunds kommun, Tekniska förvaltningen
Vegetationszon	Nemorala zonen (sydsvenska lövskogsregionen)
Naturgeografisk region	7, Skånes sediment- och horstområde
Naturtyper enligt EU:s art- och habitatdirektiv	Enbuskmarker på hedar eller kalkgräsmarker (5130), Torrhed (4030) Artrika stagg-gräsmarker på silikatsubstrat (6230), Fennoskandiska artrika torra till halvtorra låglandsgräsmarker (6270), Fuktängar med blååtätel eller starr (6410).
Kartblad	2C4j Dalby
Gränser	Området är markerat med svart heldragen linje på bifogad karta (bilaga 1)
Areal	37,5 ha
Planförfattare	Peter Johnsen och Karin Petersson Tekniska förvaltningen, Lunds kommun.

2.2 Historisk markanvändning

Rökepipan tillhör ett stort gammalt utmarksområde (fäladsområde) som sträcker sig mellan Dalby och Hällestad. Området har med stor sannolikhet varit utmark sedan de medeltida byarna etablerades, kring år 1000. Fäladsmarken tillhörde och användes gemensamt av bönderna i Dalby.

På den äldsta kartan över Dalby från 1719 beskrivs utmarken, ur betesproduktionssynpunkt, som medelmåttig för byns kreatur. Fäladsmarken bestod till stor del av 'surstagghårdvall med mycket ljung, stenar och tuvor'. Gamla lantmäterihandlingar visar på ett hårt betestryck. Det finns också anteckningar där det står att det var så många djur som släpptes på fäladsmarkerna att djuren blev små och magra. Sannolikt är det dock så att under krigs-/orostider och vid omfattande epidemier bland folk och få minskade antalet betedjur kraftigt och fäladsmarken var då svagare betad.

På en storskifteskarta över Dalby från 1786-89 beskrivs utmarken som 'skoglös mark, öppen fälad, stenig backig med dels sidder och små kärr'. På utmarken hade nyodlingar skett och en sådan var ett gathus, senare *Kronedal*, med kålgård, åker och äng. Den cirkelformade stenvuren kring Kronedal, som sannolikt anlades under 1700-talet, är den äldsta kända stenvuren i området. Gathuset tillhörde gästgivaregården i Dalby.

Nyvången, där vattentornet ligger idag, blev också inägomark (åker och äng) under samma tid. Fägatan mellan Kronedal och Nyvången tillkom i samband med Kronedals uppförande. På rekognosceringskartan från i början av 1800-talet finns Kronedals åkervång utritad och landskapet är öppet utan skog.

Under 1800-talet genomfördes enskifte och laga skifte, vilket fick som följd att fäladsmarken delades upp och mycket mark odlades upp. De flesta stenvurar i området är från denna tid. Stenvurarna från denna tidsperiod kännetecknas av att vara raka med skarpa hörn. På kartan från 1912 är den mesta av marken runt omkring Rökepipan odlingsmark och även delområde 2E odlades upp under denna tid. Stora delar av Rökepipan användes dock fortfarande som betesmark. Delar av Nyvången (2C) redovisas som ängsmark vilket kan innebära att hela området inte har varit upplöjt. Dammen i östra delen av Rökepipan finns inte med på kartorna fram till 1912, utan dyker först upp på ett flygfoto från 1940. Dammen har troligen tillkommit i samband med täktverksamheten i området.

På 1940-talet användes 4E, men även delar av 2B och 3A till bergtäkt. Nästan hela Rökepipan var trädlöst men en liten del i östra delen av 3B bestod av skog. Kronedal användes som åkermark medan resterande delar nyttjades främst som betesmark. De delar av Nyvången (2C) och skötselområde 2E, som användes som åker 1912, har åter blivit betesmark. Bergtäkten i 4E lades så småningom ner och från 1950-talet till 1976 användes täkten till deponi för framför allt hushållssopor. Efter deponin slutade användas har området täckts med jord och en gräsvegetation med träd och buskar har etablerats.

Dalby har under 1900-talet expanderat kraftigt. Under 1940-talet fanns enstaka gårdar i närområdet medan det under 1960-talet tillkom ett större bostadsområde. Vid början av 1970-talet byggdes de bostäder som gränsar till naturreservatet vid Nyvången. Reservatsområdet var under 60- och 70-talet fortfarande ganska öppet men

igenväxningen tog fart då gårdarna och betesdjuren försvann. Delar av området har successivt fått återupptagen beteshävd under de senaste årtiondena medan andra delar sköts mer extensivt. En omfattande stängsling av betesmarker inom området genomfördes 1998-2002. Betesfällorna väster om vattentornet (Nyvången) uppfördes år 2010.

2.3 Nuvarande markanvändning

Markanvändningen är sedan 70-talet främst anpassad för rekreation och bevarande av områdets naturvärden. Områdets mosaikartade struktur och varierade topografi tillsammans med stigsystem, vägar, bebyggelse och vattendrag gör skötseln relativt komplicerad. Alla delar kan av arronderings- och kostnadsskäl inte skötas optimalt med avseende på t ex hävdberoende vegetation. Delar har tillåtits växa igen med buskar och snår vilket gynnat många arter av t ex insekter och fåglar. Mosaikstrukturen med omväxlande öppna, halvöppna och slutna miljöer bidrar till områdets stora biologiska mångfald och dess rekreativsvärde.

De större öppna partierna används som betesmark. Fäladsmarkerna, dvs betesmarker med en värdefull hävdberoende flora, är det viktigt att hävda genom ett anpassat betetryck. Det är önskvärt att dessa delar hävdas med nötkreatur och/eller hästar men detta kan av praktiska skäl vara svårt. Betesmarker som tidigare har varit uppodlade hyser en mindre varierad och inte så värdefull flora vilket ställer lägre krav på hävden. Här kan bete kombineras med t ex slätter.

Den västra delen av reservatet används av Dalby scoutkår som har sin verksamhet och scoutgård i angränsning till området. Öppna partier som, t ex beroende på att de gränsar till hus, inte är möjliga att hävda genom bete sköts extensivt genom framförallt röjningar och slätter.

Igenväxande träd- och buskpartier finns över hela området. Dessa kan ha stor betydelse för den biologiska mångfalden och de arter som inte trivs i betade miljöer. Vegetationen sköts extensivt. Blommande och bärande träd och buskar gynnas genom röjningar. Stora solitära ekar hålls fria från uppväxande sly.

Våtmarkerna utgör ett värdefullt inslag både för besökarnas upplevelser och den biologiska diversiteten. Våtmarkerna och vegetationen däromkring sköts extensivt.

2.4 Beskrivning av områdets bevarandevärden

Rökepipan har genom sin stora variation i landskapet och de höga biologiska värdena tillsammans med sitt tätortsnära läge mycket höga bevarandevärden.

Mosaikstrukturen med hävdade öppna ytor, igenväxande buskpartier, täta skogsdungar, buskbryn och ridåer, vegetationstäckta respektive öppna våtmarker tillsammans med ett omfattande stigsystem ger ett rikt område ur upplevelsesynpunkt för människor men även många livsmiljöer för djur- och växter.

2.4.1 Inventeringar, planer och program

Översiktsplanen (ÖP 2010) beskriver området som 'bevarandeområde med värdefull natur'. Området beskrivs i "Fördjupning av översiktsplanen för Dalby" (2002-12-19) som föreslaget naturreservat.

Rökepipan är av riksintresse för naturvård och friluftsliv. I ”Grönstruktur- och naturvårdsprogram för Lunds kommun” är området av naturvårdsklass 2 (naturvårdsklassning mellan 1 och 3).

Området finns med i ”Sveriges finaste odlingslandskap – Nationell bevarandeplan för odlingslandskapet” (Naturvårdsverket 1997). Området nämns även i Naturvårdsprogram för Skåne (Länsstyrelsen 1996).

Rökepipan är inventerat i Ängs- och hagmarksinventeringen (Länsstyrelsen ca 1990) och Ängs- och betesmarksinventeringen (Länsstyrelsen, 2002-2004).

Vegetationsinventeringar är utförda av bl a Lunds kommun inom delar av området (1999, 2008 resp 2011). 1998 inventerades mossfloran i området. Omkring 35 arter hittades i ravinen kring bäcken. Några av de arter som hittades var: praktbräkenmossa (*Plagiochila asplenioides*), stor neonmossa (*Barbula unguiculata*), sammetsgräsmossa (*Brachythecium velutinum*), silverbryum (*Bryum argenteum*), kustsnurrmossa (*Dicranoweisia cirrata*), spetsblekmossa (*Lophocolea bidentata*) och praktsidenmossa (*Plngiothecium succulentum*).

2.4.2 Geovetenskaplig beskrivning

Området är varierat både vad det gäller topografi och fuktighetsförhållanden. Det finns både torra backar och fuktängar. Genom området rinner ett vattendrag delvis nerskuret i en ravin som skapats vid inlandsisens avsmältning.

Berggrunden består i huvudsak av gnejs med ett par diabasgångar som går genom området. Över gnejsen finns ett tunt moränlager. Kring de fuktiga partierna finns det lager med silt och sand. Längs i söder vid gränsen mot Hällestadsvägen finns rester av isälvs sediment.

Spår av bergtäkt finns på flera platser. Tydligaste spåret är den damm som finns i områdets nordöstra del. Den före detta bergtäkten inom skötselområde 4E användes efter avslutad täktverksamhet som soptipp/deponi och är idag täkt med fyllningsmassor.

2.4.3 Biologisk beskrivning

Områdets stora biologiska värden är främst kopplade till den i vissa delområden långa beteshävdan och i övrigt den mosaik av öppna till slutna respektive torra till fuktiga miljöer som finns i området.

Resterna av gammal betesmark (fäladsmark) har en för regionens naturbetesmarker (aldrig upplöjda eller gödslade och kontinuerligt beteshävdade marker) typisk flora. Växter som jungfrulin, backtimjan, jordtistel och backsippa växer i dessa områden. Tre rödlistade svampar har hittats i området, porfyrrödling (*Entoloma porphyrophaeum*) (VU/sårbar), schalakansvaxskivling (*Hygrocybe punicea*) (NT/nära hotad) och lädervaxskivling (*Hygrocybe russocoriacea*) (NT) (Krumlinde, 2005). Sotnätfjäril (*Melitaea diamina*) som trivs i betade fuktängar har påträffats. Vid inventering av den nattaktiva storfjärilsfaunan (2010) hittades 313 arter varav nio rödlistade.

De betesmarker som har en historia som åkermark har en trivialare flora som dock efterhand har naturaliserats. I de fd åkerkanterna och i svårodlade partier kan rester av

en intressantare flora finnas kvar t ex backsippa och blåklocka. Buskbrynen med t ex rosor, hagtorn och slån har en värdefull blomning för insekter.

Flera av de öppna partierna, t ex Nyvången, har tillåtits att spontant växa igen under de senaste 30-40 åren. Vissa delar sköts extensivt genom röjning och slåtter. Igenväxningen har skapat intressanta och värdefulla busk- och trädmiljöer med blommande och bärande träd och buskar. Nyvången har koloniserats (sedan 70-talet då betet upphörde) av ffa fågelbär, ek, slån och björnbär. Vide (sälgt m fl arter) som är en mycket viktig pollen- och nektarkälla för insekter under våren förekommer rikligt på igenväxningsmarkerna.

Skogspartierna, främst i anslutning till ravinen, är spontant igenväxta med buskar och träd. Här förekommer bl a klibbal, björk, alm, ask, hassel och vide. Det förekommer äldre och döende träd vilka utgör en mycket viktig livsmiljö och resurs för insekter, fåglar, svampar mm. Det är av stor vikt att bevara variationen av slutenhet i trädmiljöerna och att gynna förekomsten av död ved.

I nordost finns ett skogsparti som delas av en skogsbilväg. Norr om vägen sker igenväxning av en fd betad enefälad som dock bromsas av markslitage från besökare. Delen söder därom ingår i en igenväxande fäladsmark med stort inslag av björk.

Ett mindre vattendrag rinner genom reservatet från dess nordvästra till sydöstra del och utgör ett värdefullt inslag i naturmiljön. Utmed större delen av sträckningen är det nerskuret i en ravin med uppväxande sumpskog av t ex klibbal och salix medan det i sydost rinner ut i ett mer öppet, delvis hävdadt, landskap. En mindre damm finns i bäckravinen i nordväst medan en större damm finns i områdets nordöstra del. Utmed ravinen finns gott om död ved vilket är värdefullt bl a för vedlevande insekter. Kring dammen i nordost växer rikligt med vide och i vattnet finns bl a flaskstarr, svalting, gul och vit näckros. Vid stranden växer den rödlistade (EN, starkt hotad) krypflokan (*Apium inundatum*). Våtmarksfåglar som gräsand, sothöna och häger kan ofta ses vid dammen. Snok, ätlig groda och vanlig padda har observerats i området.

2.4.4 Kulturhistorisk beskrivning

Området är en rest av ett gammalt utmarksområde och har betats under en lång tid – troligen sedan bybildningen runt 1000-talet. Detta har gjort ett tydligt intryck på utseendet i området med mycket öppen mark. Raka stenmurar från 1800-talets skiften avgränsar många av beteshagarna.

I den västra delen finns en äldre cirkelformad stenmur och en gammal fägata från slutet av 1700-talet som tillkom då den lilla gården Kronedal byggdes i området. Fägatan ledde djuren från gården ut mot den av byn gemensamt ägda betesmarken – fäladen. I samband med att gården byggdes odlades en del av betesmarken upp i gårdens närhet.

Under 1800-talet odlades delar av eller hela Nyvången upp (det öppna området vid vattentornet). Under 1900-talet lades det sedan åter om till betesmark.

Stentäkten i området, delvis oklart när i tiden den skedde, har påverkat området på flera platser bl a vid dammen i nordost och vid den fd soptippen söder därom.

I skötselområde 2C finns två fornlämningar, en hög och en domarring. Båda lämningarna är osäkra. De har gjort en mindre undersökning på platsen, men det är inte klart om högen uppkommit på grund av mänsklig påverkan eller är naturlig. Högen är utmärkt på Skånska rekognosceringskartan (1810-talet) och geologiska kartan (1887) som ättehög. Domarringen är utritad på geologiska kartan (1887), men är enligt beskrivningen osäker. Väster om högen i området finns ett par förhöjningar 20-30 m i diameter, som möjligtvis är överodlade högar. Fornlämningarna finns med i fornlämningsregistret.

2.4.5 Friluftslivets intressen

Rökepipan ligger tätortsnära och används flitigt av boende i omgivningen. Många promenerar i området och det är ett ofta använt utflyktsmål för skolor i dess närhet. Dalby scoutkår har verksamhet i reservatets västra del.

I området finns det stängselgenomgångar som underlättar för promenader i betesmarken. När det inte finns djur i en fålla öppnas i allmänhet grindar upp, för att på så sätt göra det enklare för passage.

Genom sin närhet till naturreservatet Skrylle är området viktigt för att koppla samman Dalby med skrylleskogen. Milspåret som startar vid Skryllegården går en kortare sträcka förbi reservatet. Området är av riksintresse för friluftslivet.

På grund av topografin är det svårt att tillgängliggöra området för rullstolsburna, barnvagnar etc. Gång- och cykelvägen som passerar i den västra delen är asfaltsbelagd men delvis kuperad. I den östra delen finns en stig som går till dammen som är tillgänglig med barnvagn men lutningen på stigen är bitvis kraftig. I övrigt är gångarna av naturstigskaraktär och de går både utom och inom djurhagarna.

3. Översikt över planerad markanvändning och skötsel

3.1 Övergripande mål

Att bevara och utveckla ett varierat landskap med stor variation både i vegetation, fuktighet och kupering. Området ska, med hänsyn till områdets topografi, ha god tillgänglighet för allmänheten.

3.2 Generella riktlinjer och åtgärder

Områdets mosaikartade karaktär med öppna betesytor, buskområden, brynmiljöer och trädjungar ska bibehållas.

Den före detta soptippen ingår i ett program för deponier i Lund. Innan åtgärder utförs inom deponiområdet ska samråd ske med naturvårdsförvaltaren för att minimera påverkan på övriga delar av naturreservatet.

3.3 Kvalitetsmål

Målet med området uppfylls om:

- Mosaikstrukturen bevaras (slutna, igenväxande respektive öppna ytor med sammanbindande bryn och solitärt växande buskar och träd).

- De till fäladsmarken knutna hävdberoende växterna finns kvar i livskraftiga bestånd.
- Solexponerade solitärt växande ädla lövträd, t ex ek, finns i området.
- Blommande buskar förekommer rikligt i området.
- Död ved förekommer rikligt (främst i ravinen).
- Stigar och spår är framkomliga och används flitigt utan att slitaget på miljön blir påfallande.
- Skolor och förskolor upplever reservatet som ett intressant och stimulerande område att bedriva undervisning i.

4. Mål och föreskrifter för skötselområden

Skötselområde 1 A-C (6,1 ha) - fäladsmark

Skötselområdena består av naturbetesmarker med en flora som är mer eller mindre opåverkad av gödsling och uppodling.

Skötselområde 1A (2,6 ha)

Den östra delen är av hagmarkskaraktär med björkar medan det i väster är mer öppet med träd- och buskridåer (bl a vide och slån). Fuktig mark (kärr) med blöta partier i söder. I kärret växer bl a ängsnycklar, gökblomster, slankstarr, ängsstarr, hundstarr och hirsstarr. Snok har observerats.

Skötselområde 1B (2,7 ha)

Fäladsmarken inom detta skötselområde hyser Rökepipans mest välbevarade gräsmarksflora med arter som jungfrulin, baktimjan, blåmonke, jordtistel, småfingerört, revig blodrot och backsippa. Inom området finns ett antal arter vaxskivlingar. Ene, apel, fågelbär, hagtorn m fl andra träd- och buskar finns utspridda i området.

Skötselområde 1C (0,8 ha)

Den nordvända slänten ner mot vattendraget är busk- och trädbeväxt (ene, rosa, hagtorn, fågelbär mm). Enstaka exemplar av slåttergubbe förekommer (eventuellt utgången) tillsammans med t ex blodrot och blåklocka. Vegetationen präglas av det nordvända läget och har påverkats av att området varit igenväxt och obetat under en längre period (fram till -98).

Bevarandemål och gynnsam bevarandestatus

Mosaikstrukturen med en stor mängd blommande buskar ska bevaras. De hävdberoende gräsmarksarterna, t ex jungfrulin och baktimjan, ska finnas kvar i området.

Skötselmål och skötselåtgärder

Betesmarkerna ska hävdas årligen med betesdjur, om möjligt med nötkreatur. Träd- och buskar röjs bort om de hotar gräsmarksvärdena. En mosaikstruktur ska eftersträvas.

Skötselområde 2 A-E (17,5 ha) - betesmark

Skötselområdena består av betesmarker med en flora som är mer eller mindre påverkad av gödsling och uppodling. Vegetationen bär tydliga spår av insådd vall.

Skötselområde 2A (1,8 ha)

Åkervången som tillhörde den lilla gården Kronedal. De norra och de östra delarna, närmast ravinen, har en intressant buskvegetation med blommande och bärande buskar. Den öppna marken bär tydliga spår av uppodling men vegetationen håller på att naturaliseras med t ex johannesört, svartkämpar och ärtväxter som kärringtand, kråkvicker och lusern.

Skötselområde 2B (0,7 ha)

Betesmarken har en trivial flora. Området används som vinterfålla av en grupp får som betar i Rökepipan. Delar av marken består eventuellt av utfyllnadsmassor.

Skötselområde 2C (6,0 ha)

Området utgörs av den del av reservatet som kallas Nyvången. De spridda träden och buskarna ger området en tilltalande landskapsbild. Solitära ekar ska gynnas så att de kan utvecklas till grova och solbelysta träd. Floran är mestadels trivial men arter som ängshavre, brudbröd, backnejlika, blåklocka och blodrot förekommer.

Skötselområde 2D (6,1 ha)

Områdets norra del utgörs av en fd betesmark som växt igen med ffa björk, klibbal, gran och fågelbär. I kanterna mot dammen finns det gott om vide. Enstaka exemplar av orkidéerna grönvit nattviol (*Platanthera chloranta*) respektive nattviol (*P. bifolia ssp. bifolia*) tillsammans med många döda enbuskar vittnar om en tidigare mer ljusöppen miljö. Områdets trädbestånd bör glesas ut, främst i delen närmast dammen, och beteshävden återupptas.

I den södra delen utgörs området av en tidigare uppodlad mark som under en period varit svagt betad vilket medfört ett kraftigt uppslag av bl a slån. Tillsammans med kringliggande ytor bidrar området till en tilltalande landskapsbild. Förekomsten av blommande buskar är värdefullt. Rester av fäladsvegetation finns såsom backsippa, svinrot och gökärt.

Dammen och dess södra strand är ett populärt utflyktsmål. Då isen lägger sig används den för skridskoåkning. I dammen växer näckrosor och flera sävarter (bl a sydknappsäv, blåsäv och nålsäv). Vid stranden växer den rödlistade (EN, starkt hotad) krypflokan (*Apium inundatum*).

Skötselområde 2E (2,9 ha)

En större betesmark med till största delen trivial flora men där odlingshinder har gjort att det förekommer t ex backsippa. Utmed vattendraget i den västra kanten finns en fuktängsvegetation.

Bevarandemål och gynnsam bevarandestatus

En mosaikstruktur med bärande och blommande träd och buskar ska eftersträvas. Marken ska hållas öppen.

Skötselmål och skötselåtgärder

Hävd genom bete (alternativt slåtter eller bränning) håller området öppet med en mosaik av träd och buskar. Røjning sker om områdena växer igen för kraftigt.

Skötselområde 3 A-D (6,8 ha) – skogsmark/trädbärande mark

Större delen av den trädbärande marken inom reservatet består av igenväxningsvegetation. Skogen har i de flesta fall kommit upp under de senaste årtiondena. Det förekommer äldre träd inom området som är värdefulla – även triviallöv som t ex vide.

Skötselområde 3A (3,3 ha)

Området består av en skogsklädd ravin med ett vattendrag i dess botten. Kring bäcken växer en ung skog med ett stort buskslag. På de fuktigaste partierna växer klibbal medan ravinkanterna består av en blandlövskog med mycket ask och alm. Många av almarna är döda eller döende vilket ger ett stort tillskott av död ved. Buskskiktets består bl a av olika videarter, hagtorn, brakved och slån. I fältskiktet finns bl a vass, säv och kärfräken. Ravinens branta sidor gör området svårtillgängligt vilket gynnar faunan.

Skötselområde 3B (1,6 ha)

Enstaka stora fina ekar och en del gamla popplar finns inom området som i övrigt till stor del består av en relativt ung blandskog med ett stort buskslag. Vissa partier är täta och slutna medan andra delar, t ex uppe på fd soptippen, är mer öppna.

Skötselområde 3C (0,9 ha)

Det halvöppna området norr om skogsvägen utgörs av en gammal betesmark som delvis har växt igen med björk, enbuskar och björnbär. Flitiga besök av förskoleklasser håller området relativt öppet men avsaknad av hävd kommer att medföra en successiv igenväxning.

Skötselområde 3D (1,0 ha)

Blandskog som domineras av barrträd – tall och gran. Delar av framförallt granbeståndet blåste ner i samband med stormen 1999 vilket gjort skogen luckig. Lövträd bör gynnas men även barrträd bör finnas för att skapa variation i beståndet. Området används flitigt av en intilliggande skola. I delen närmast skolan finns lekredskap etc som skolan ansvarar för.

Bevarandemål och gynnsam bevarandestatus

En riklig förekomst av ädellövträd tillsammans med bärande och blommande buskar ska eftersträvas. Vide är värdefullt med tanke på dess viktiga funktion som tidig nektar- och pollenkälla för insekter. Mängden död ved ska vara stor – både stående och liggande i olika dimensioner. Delar av områdena ska hållas täta och orörda för att gynna naturliga processer och skapa skydd åt faunan.

Skötselmål och skötselåtgärder

Vissa träd, t ex ekar som står i kanter av bestånd, ska hållas fria från uppväxande vegetation för att gynna diametertillväxt och medge solinstrålning mot stammen. Viss gallring av trädbestånd utförs för att tillskapa träd av grova dimensioner. Delar av ffa ravinen lämnas utan skötsel. Träd kan ringbarkas och fällas för att tillskapa mer död ved. Klen ved kan läggas upp för äggläggande insekter och kojbyggande barn.

Skötselområde 4 A-G (7,1 ha) – övrig mark

De nedan beskrivna skötselområdena består av olika typer av mark med skilda förutsättningar och skötselbehov. I de flesta fall kan skötseln ske på olika sätt och beskrivningarna nedan ska ses som rekommendationer.

Skötselområde 4A (0,6 ha)

Området utgörs till största delen av klippt gräsmatta (knylhavre, timotej och hundäxing dominerar) med träd och buskar i dess västra del. Genom området går en mindre väg som utgör infart till en fastighet utanför reservatet.

Skötselområde 4B (0,8 ha)

Till största delen öppen gräsmark (jfr Nyvången) som utgör buffert mellan djurhagarna och bebyggelsen i områdets södra kant. Området kan hållas öppet med slåtter och röjning av sly.

Skötselområde 4C (0,3 ha)

Fägatan tillhörande den fd gården Kronodal. Fägatans sidor (stenmurar) är igenväxt med bl a fågelbär, ek, björk, ask och hassel. Ur kulturmiljösynpunkt borde fägatan öppnas upp men försiktighet bör råda då området är flitigt använt och populärt som ”skog” åt förskoleklasser i området. Stigen i mitten måste hållas framkomlig. Stenmurarna är i dåligt skick.

Skötselområde 4D (0,4 ha)

En öppen gräsmark med svinrot, backsippa, ljung och tuvmyror. Hävdas genom återkommande röjningar av träd och buskar.

Skötselområde 4E (1,0 ha)

Fd stentäkt och soptipp/deponi. Omfattas av speciellt kontrollprogram för deponier. Åtgärder för att minska risken för bl a utlakning av miljöfarliga ämnen har utförts och ytterligare åtgärder kan behövas i framtiden. Skötseln anpassas efter de råd som framförs i kontrollprogrammet.

Skötselområde 4F (2,2 ha)

De norra och centrala delarna utgörs delvis av fuktängar utmed vattendraget. Torrare partier finns mot bebyggelsen i väster och söder. Floran är delvis intressant med högrötsvegetation utmed vattendraget och torrare gräsmarker i söder. Partier av området, bl a där det står vackra hasselbuketter och kullen i söder, har slåtrats under senare år.

Mot Hällestadsvägen finns igenväxande öppna gräsmarker. Detta område sköts lämpligen med återkommande röjningar vid vilka ädellöv och blombärande buskar gynnas.

Skötselområde 4G (1,8 ha)

Åkermark som för närvarande ligger i träda. Buskar och träd har börjat sprida sig ut över området. Området planteras med ädellövträd alternativt får successivt växa igen men det långsiktiga målet är skogsmark. Igenväxningsmarker med blommande buskar är mycket värdefulla för den biologiska mångfalden (jämför t ex skötselområde 2C/Nyvången). Området utgör en viktig förbindelselänk mellan Rökepipan och naturreservatet Skrylle.

5. Friluftsliv och rekreation

5.1 Övergripande mål

Naturreseptatet ska vara tillgängligt för allmänheten. Tillgängligheten anpassas efter topografin och de krav på bl a betande djur som krävs för skötseln av området.

5.2 Riktlinjer och åtgärder

5.2.1 Tillgänglighet

Parkeringsplatser för bilar finns i anslutning till bebyggelsen. Till området och även genom området finns det gång- och cykelbanor. Bussar går till busstationen i Dalby och därifrån är det 700 m att promenera till Rökepipan. Busshållsplats finns även utmed Hällestadsvägen.

Det finns stängselgenomgångar in till de olika betesfällorna och när det inte finns betesdjur där är grindar normalt öppna för att på så sätt underlätta för framkomligheten.

Många av stigarna är små och svåra att ta sig fram på. Det ska vara möjligt att ta sig fram med barnvagn på den nord-sydgående stigen väster om dammen i öster (stigen som ansluter till Skrylles milspår). GC-vägen i områdets västra del är hårdgjord.

5.2.2 Anordningar

Stängselgenomgångar ska finnas, så att det blir möjligt att ströva i betesfällorna.

5.2.3 Information

Informationstavlor skall finnas på minst fyra ställen; i väster vid GC-vägen, vid vattentornet, vid Kv Mjölpåsen och vid Hällestadsvägen.

6. Gränsmarkering

Gränsutmärkning av naturreseptatet skall utföras enligt Naturvårdsverkets riktlinjer och enligt "Standard för märkning för sport och friluftsliv" (SIS 03 15 22).

7. Uppföljning och utvärdering

Kärlväxtinventering (art/area- och täckningsgradsanalys) av skötselområde 1A, 1B, 1C och 2A finns utförd 1999. Uppföljning av inventeringen har skett 2008 respektive 2011 och bör ske med 5-10 års mellanrum.

8. Referenser

8.1 Tryckta källor

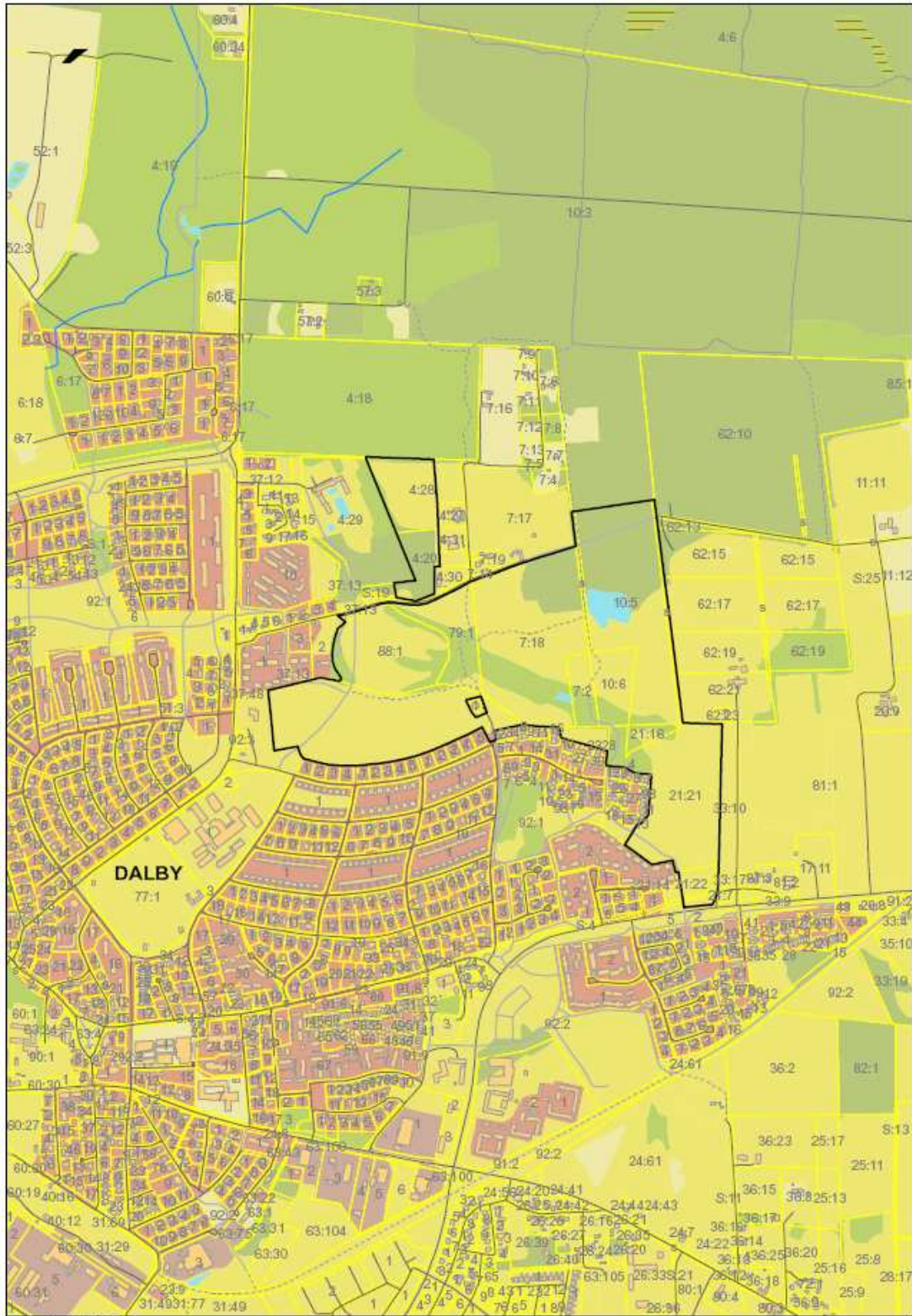
- Barmen, G., Follin, S., Svennsson, C., 1994, Riskklassificering av avfallsupplag inom Lunds kommun
- Eriksson, Marja, 1999, Markanvändningshistorik-Skrylleskogen
Fornlämningsregistret
- Grönstruktur- och naturvårdsprogram för Lunds kommun. 2006
- Gunnarsson, Björn. 2010. En diversitetsstudie av den nattaktiva storfjärilsfaunan i Rökepipans naturvårdsområde. Examensarbete vid Lunds Universitet.

- J&W Energi och Miljö, 2000, Kontrollprogram äldre deponier i Lunds kommun, Utvärdering av kontrollmätningar 1998-2000 och förslag till åtgärder.
- J&W, 1997, Miljöundersökning av äldre deponier i Lunds kommun, Deponi 21 Dalby, Ravinen 2
- Klerck H.K. Charta ofwer fäladsdelningen till Dalby och Sjöstorp uti Mamöhus län, Torna Härad och Dalby Socken, Wårkstålld år 1799
- Naturvårdsplan för Lunds kommun. 1990
- Naturvårdsprogram för Skåne. 1996. Länsstyrelsen
- Persson H. och Tornler L. Fridlysta växter och djur i Skåne 2007. Länsstyrelsen i Skåne.
- Porenus A. och Segerbäck L. Blomstervandringar i Skrylle. 2004. Friluftsfremjandet i Lund
- Sahlin, S. 1930. Romeleåsen – en studie över dess fäladsmark och skog. Svensk geografisk årsbok 1930.
- Svensson, A. 1988. Romeleåsen – Vegetationsinventering och naturvärdesbedömning, Länsstyrelsen i Malmöhus län.
- Sveriges finaste odlingslandskap – Nationell bevarandeplan för odlingslandskapet. 1997. Naturvårdsverket
- Tyler, T. Mossfloran i Lunds kommun. Medlemsblad 1999:3. Lunds Botaniska förening.
- Ängs- och hagmarksinventeringen. 1990. Länsstyrelsen
- Ängs- och betesmarksinventeringen. 2002-2004. Länsstyrelsen

8.2 Otryckta källor

- Florauppgifter från Lennart Segerbäck och Alf Porenus
- Krumlinde, Johan, 2005, Uppgifter från exkursion med Puggehatten
- Fågelobservationer från artportalen

Översiktskarta



skala 1:10 000

