



DELÅRSRAPPORT AUGUSTI 2020

Lunds kommun

Innehållsförteckning

Sammanfattning	3
Förvaltningsberättelse	5
Periodens händelser - stort som smått.....	5
Omvärld och viktiga faktorer för verksamhet och ekonomisk ställning	6
Periodens verksamhet i kommunens nämnder	9
Periodens verksamhet i kommunens bolag och kommunalförbund	20
Styrning och uppföljning av den kommunala verksamheten	26
Resultat och ekonomisk ställning.....	42
Balanskravsresultat	46
Väsentliga personalförhållanden	47
Drifts- och investeringsredovisning	51
Finansiella rapporter	53
Resultaträkning och kassaflödesanalys.....	53
Balansräkning	54
Noter	55
Ord- och begreppsförklaringar	57
Revisionsberättelse	59

Sammanfattning

Händelser av väsentlig betydelse

Kommunens insatser kopplade till att hantera covid-19 har fortgått med stora omställningar för verksamheterna. Trots pandemin har verksamheterna kunnat bibehålla hög kvalitet. Kommunens arbete med IT och digitalisering har intensifierats för att hitta lösningar på digitala arbetssätt. Stora kommunikationsinsatser har också genomförts kopplat till krisledning.

Intensivt arbete har även pågått med hanteringen av vårens och sommarens anlagda skolbränder i kommunen. Lunds kommun har bistått de drabbade verksamheterna, både de kommunala och de som bedrivs i egen regi, att hitta lämpliga ersättningslokaler.

En policy för hållbar utveckling tagits fram som knyter ihop kommunens arbete med ekologisk, social och ekonomisk hållbarhet. Även ett program för social hållbarhet har antagits – det första i Lunds historia. I programmet har arbetet med mänskliga rättigheter och folkhälsa i Lund slagits samman. Programmet har sex prioriterade områden som i stora delar korrelerar med målen i Agenda 2030 och som ska bidra till att stärka både det systematiska arbetet samt samarbetet över kommunens verksamheter i hållbarhetsfrågorna.

Sveriges kommuner och regioner (SKR) utsett Lund och ytterligare några kommuner till "modellkommun", och Lunds kommun genomgående ska implementera ytterligare digitala lösningar för att generera kunskap och erfarenhet som ska komma hela landet till del. Arbetet grundas på regeringsöverenskommelsen "Överenskommelse om äldreomsorg - teknik, kvalitet och effektivitet med äldre i fokus".

Målstyrning

Lunds kommun arbetar utifrån fyra gemensamma fokusområden som ska bidra till utvecklingen av kommunens verksamhet, och som alla nämnder ska bidra till: *Smartare Lund, Höjd kvalitet och gott bemötande, Ett starkare samhällsengagemang samt Ett grönt föredöme.*

Inom varje fokusområde finns tre beslutade viljeinriktningar med indikatorer som ska visa kommunens riktning med fokusområdet. Målen mäts med indikatorer varav majoriteten är årsvisa och saknar utfall i dagsläget. Bedömningen är därför att två av de fyra fokusområdenas mål delvis uppnås medan övriga inte går att bedöma. De aktiviteter, förbättringsåtgärder och projekt som bedrivs inom kommunen bedöms arbeta i riktning mot de fyra fokusområdena och målen, vilket också bidrar till att det bedrivs en samlad verksamhet inom kommunen med god kvalitet. När det gäller uppföljningen av de finansiella målen är bedömningen att såväl resultatmålet som skuldsättningsmålet kommer att uppnås.

Sammantaget görs därför bedömningen att kommunen uppnår en god ekonomisk hushållning

Ekonomisk ställning

Lunds kommun prognostiserar ett resultat på 348 miljoner kronor för 2020, vilket är 206 miljoner kronor högre än budgeterat.

Resultatet är dels en följd av att kommunens nämnder, med justering för tillfälliga kostnader till följd av covid-19, klarar av att hålla sig inom de ramar som kommunfullmäktige har beslutat om, och som för 2020 innebär särskilt stora krav på kostnadseffektiviseringar. Att nämnderna klarar av att bedriva verksamheten inom givna ramar är särskilt viktigt med tanke på de långsiktiga ekonomiska utmaningar som kommunen är inne i, och som innebär att kostnaderna riskerar att öka snabbare än intäkterna till följd av de demografiska förändringarna där "färre ska försörja fler".

Resultatet är också en följd av att kommunen har fått ökade statsbidrag som stöd för att klara av ökade kostnader och försämrad konjunktur till följd av coronapandemin, samtidigt som den senaste skatteprognosen visar att konjunkturförsämringen inte blir så stor som befarat under 2020 utan inträffar först under 2021. Det utgör den största anledningen till resultatavvikelsen och bidrar med 160 miljoner kronor till det prognostiserade resultatet. Resultatavvikelsen bidrar i sin tur till att kommunens låneskuld ökar i lägre takt än planerat, vilket förutom en lägre skuldsättning ger lägre räntekostnader kommande år.

Ytterligare en bidragande orsak till resultatet är att pandemin också har inneburit lägre aktivitetsnivå och därmed lägre kostnader inom flera av kommunens verksamheter, vilket syns särskilt tydligt inom vård- och omsorgsverksamheten.

Resultatet har också blivit 15 miljoner kronor högre än budgeterat då exploateringsverksamheten redovisar större överskott än förväntat. Detta är framför allt en följd av att redovisningsprinciperna kring exploatering har justerats.

Väsentliga personalförhållanden

Lunds kommun har en historiskt hög befolkningstillväxt, som även har avspeglats i en ökning av antalet anställda de senaste åren. Vid en jämförelse per den 31 juli förra året har dock antalet anställda minskat med drygt 100 anställda. Det är framförallt inom barn- och skolnämnden och socialnämnden som antalet anställda har minskat.

Lunds kommun har de senaste åren, liksom övriga svenska kommuner, uppvisat en trend med minskad sjukfrånvaro. Kommunens totala sjukfrånvaro under perioden januari till juli 2020 var dock nästan en procent högre jämfört med 2019 och uppgick till 7,8 procent. Ökningen har skett vid majoriteten av nämnderna. Detta bedöms huvudsakligen bero på coronapandemin, med nationella direktiv att medarbetare ska stanna hemma även vid minsta förkylningssymptom.

Förvaltningsberättelse

Periodens händelser - stort som smått

- Kommunens insatser kopplade till att hantera covid-19 har fortgått med stora omställningar för verksamheterna, vilket kommer att fortsätta även under hösten. Kommunens arbete med IT och digitalisering har intensifierats för att hitta lösningar på digitala arbetssätt. Stora kommunikationsinsatser har också genomförts kopplat till krisledning. Trots pandemin har verksamheterna kunnat bibehålla hög kvalitet.
- Under våren och sommaren har intensivt arbete pågått med hanteringen av de anlagda skolbränderna i kommunen. Lunds kommun har bistått de drabbade verksamheterna, både de kommunala och de som bedrivs i egen regi, att hitta lämpliga ersättningslokaler.
- Program för social hållbarhet har antagits – det första i Lunds historia. I programmet har arbetet med mänskliga rättigheter och folkhälsa i Lund slagits samman. Programmet har sex prioriterade områden som i stora delar korrelerar med målen i Agenda 2030 och som ska bidra till att stärka både det systematiska arbetet samt samarbetet över kommunens verksamheter i hållbarhetsfrågorna. Vidare har en policy för hållbar utveckling antagits. Policyn knyter ihop arbetet med ekologisk, social och ekonomisk hållbarhet och tydliggör kommunens förhållningsätt till hållbarhetsfrågorna samt ger en gemensam riktning för arbetet.
- *Sommarlovsentreprenör 2020* pågick under sommaren – ett feriepraktiksarbete inom kommunen som gav ungdomar i åldrarna 16-18 praktik med ekonomiskt stöd. Platserna erbjöds i första hand till ungdomar som står långt ifrån arbetsmarknaden. Fler ungdomar än någonsin deltog och fick öva på sina entreprenörmässiga förmågor såsom kreativitet, initiativtagande och självförtroende.
- Omdaning av ett stort antal verksamhetsviktiga lokaler är genomfört. Bland annat har Hedda Andersson-gymnasiet flyttat in Tingsrättens tidigare lokaler. Vidare är Idala skola och förskola färdigställd. Svaneskolans verksamhet är nu inflyttad i Parkskolan samt att rivning av Svaneskolan är utförd.
- Projektet Stambanan pågår, regeringen har fattat byggstartsbeslut för järnvägsprojektet Flackarp-Lund. Därutöver har kommunen fattat beslut om byggnation av Klostergårdens station och första spadtaget togs i somras.
- Spårvägsbygget är avslutat, injusteringar samt slutligt godkännande och tillstånd kvarstår att hantera under hösten. Trafikstart för allmänheten är planerad till december 2020.
- Samarbetet mellan Habo gård och den dagliga verksamheten Sesam fortgår trots pandemin. Gruppen, som vann priset årets kokbok 2019, arbetar vidare på temat matlagning och har bland annat byggt upp ett utekök på gården.
- Anonyma möss - Stor uppmärksamhet har riktats kring konstnärskollektivet Anonymouse med anledning av samarbete med kommunen gällande uppförandet av tre minikonstverk i stadsrummet. Det har varit ett stort engagemang i media samt hos allmänhet, till övervägande del positivt.
- Lund har tillsammans med några andra kommuner utsetts av Sveriges kommuner och regioner (SKR) till modellkommun. Utnämningen innebär att kommunen genomgående ska implementera ytterligare digitala lösningar för att

generera kunskap och erfarenhet som ska komma hela landet till del. Det ingår också att ge stöd till andra kommuner och de regionala stödstrukturerna för digitalisering av olika tjänster. Arbetet är en del i regeringsöverenskommelsen "Överenskommelse om äldreomsorg - teknik, kvalitet och effektivitet med äldre i fokus".

- Fackförbundet DIK delar för åttonde året i rad ut utmärkelsen "Skolbibliotek i världsklass". Årets utmärkelse har till stor del handlat om skolans systematiska kvalitetsarbete. Tre av de kommunala gymnasieskolorna i Lund nominerades och tilldelades utmärkelsen: Katedralskolan, Gymnasieskolan Spyken och Polhemskolan.
- Lunds miljöarbete är återigen i topp enligt tidningen Fokus rankning "Bäst att leva", som de senaste 15 åren har rankat de svenska kommunerna inom en rad olika områden. I huvudkategorin miljö placerar sig Lunds kommun högst. Bland annat bygger rankningen på faktorer som förekomst av luftföroreningar, insamlat avfall, andel förnybart i elproduktion, användandet av bil och placering i Aktuell Hållbarhets rankning Sveriges miljöbästa kommun – där Lund har placerat sig bland de fem bästa kommunerna de senaste fyra åren.

Omvärd och viktiga faktorer för verksamhet och ekonomisk ställning

Samhällsekonomi

Texten nedan sammanfattar Sveriges Kommuners och Regioners (SKR) senaste skatteunderlagsprognos från publikationen MakroNytt.

Svensk BNP bedöms ha passerat botten. Vårens prognoser att BNP under det andra kvartalet skulle falla mindre i Sverige än i många andra länder, ser ut att stå sig. Men nedgången tycks ändå ha varit klart större än vad som antogs i den skatteunderlagsprognos som publicerades i slutet av april (vilken låg till grund för SKR:s Ekonomirapport, maj 2020). I det läget sträckte sig månadsstatistik endast till februari/mars, medan det sista utfallet för BNP och arbetade timmar avsåg slutet av 2019. Mycket ser nu ut att ha stabiliserats, såväl i Sverige som i omvärlden, jämfört med den dramatiska konjunkturkollapsen under månaderna mars till maj. Trots att endast några månader återstår av innevarande år är ovissheten fortfarande stor, särskilt vad gäller den globala utvecklingen. Aktiviteten i den svenska ekonomin förväntas nu stiga. SKR behåller därmed det scenario för samhällsekonomi som utformades i våras, om en återhämtning under det andra halvåret i år. Uppgången under det andra halvåret antas dock bli svagare än vad som tidigare förutsattes och estimeras landa på minus 4,9 procent istället för minus 4,1 som tidigare prognostiserats.

Statistik från såväl Arbetsförmedlingen som i Arbetskraftsundersökningen (AKU) från SCB visar på en snabb uppgång för arbetslösheten. SKR prognostiserar en arbetslöshet på drygt 10 procent vid årets slut.

I den senaste skatteunderlagsprognosen som presenterades i slutet av augusti förväntas skatteunderlagstillväxten vara betydligt högre jämfört med prognosen i april. För 2020 bedöms lönesumman öka mer jämfört med aprilprognosen, den huvudsakliga anledningen är att permitteringslöner drar upp den genomsnittliga timlönen.

Det är inte bara nivån på skatteunderlaget som påverkar kommuner. Nedan redovisas ett antal parametrar som har inverkan på kommun- och regionsektorer.

Fler företag som hamnar på obestånd leder till att anställda blir varslade. Det bidrar i sin tur till en ökad arbetslöshet och lägre sysselsättningsgrad. Ökad arbetslöshet leder i längden till att fler personer behöver ökat stöd från kommunen, främst avseende försörjningsstöd.

Varsel om uppsägning

Under perioden januari till augusti i år har drygt 100 000 personer blivit varslade om uppsägning i Sverige. Motsvarande siffra i Skåne är 6 364 personer. Detta kan jämföras med att under 2019 varslades cirka 50 000 personer i Sverige och drygt 5 000 personer i Skåne som helhet (källa: Regionfakta.com).

Enligt pressmeddelande från Arbetsförmedlingen (7 september 2020) är antal varsel som leder till uppsägning högt. Mer än varannan, 53 procent, av de varslade under mars och april hade blivit uppsagda tre månader senare. Motsvarande siffra under finanskrisen uppgick till 51 procent för perioden oktober 2008 till juni 2009.

Andelen som blivit uppsagda och arbetslösa varierar också mellan olika branscher. Störst andel uppsagda bland de som varslats återfinns inom hotell- och restaurangverksamhet (68 procent) samt kultur, nöje och fritid (62 procent). Störst andel av de som varslats som varit inskrivna på Arbetsförmedlingen återfinns också i hotell- och restaurangbranschen.

Hårdast drabbade branscher i Sverige under augusti är (källa Arbetsförmedlingen):

- Tillverkning, 42 procent av alla varsel i Sverige
- Handel, 12 procent
- Fastighetsservice, resetjänster med mera, 11 procent
- Transport och magasinering, 9 procent
- Byggverksamhet, 9 procent

För Skånes del är följande branscher hårdast drabbade (augusti):

- Information och kommunikation, 28 procent
- Tillverkning, 26 procent
- Handel, 16 procent
- Transport och magasinering, 9 procent
- Byggverksamhet, 7 procent

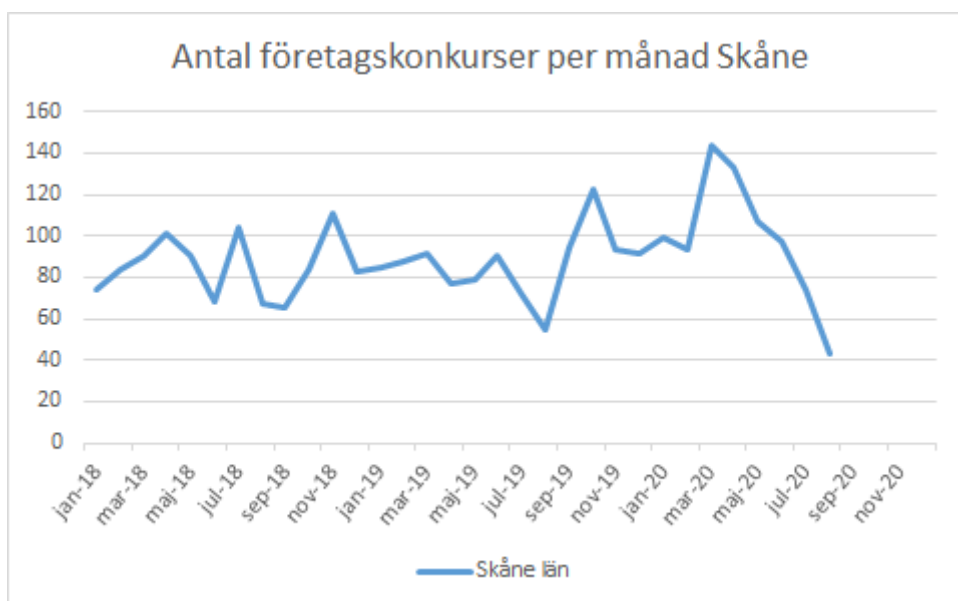
Jämfört med hur det ser ut i riket i helhet är det märkbart att handel har drabbats hårdare i Skåne.

Statistik över antal varsel på kommunnivå finns ej att tillgå i dagsläget. Det kan dock konstateras att i Skåne har det hittills i år varit väldigt få personer som varslats om uppsägning inom branscherna för vård- och omsorg och sociala tjänster samt inom utbildning. Dessa två branscher är de dominerande i Lund och står tillsammans för cirka 40 procent av alla anställda. Förväntan är därmed att arbetsmarknaden i Lunds kommun kommer att vara lindrigt drabbat under detta pandemiår, i jämförelse med Sverige som helhet.

Företagskonkurser

Under januari till augusti har 790 företag satts i konkurs i Skåne. Det är en ökning med 24 procent jämfört med samma period 2019. För Sverige totalt har motsvarande ökning uppgått till 8 procent. Under sommarmånaderna har trenden vänt nedåt. Antal konkurser i juli 2020 är på samma nivå som juli 2019 medan nivån under augusti 2020

är lägre än tidigare år. Det gäller både för Skåne samt för Sverige.

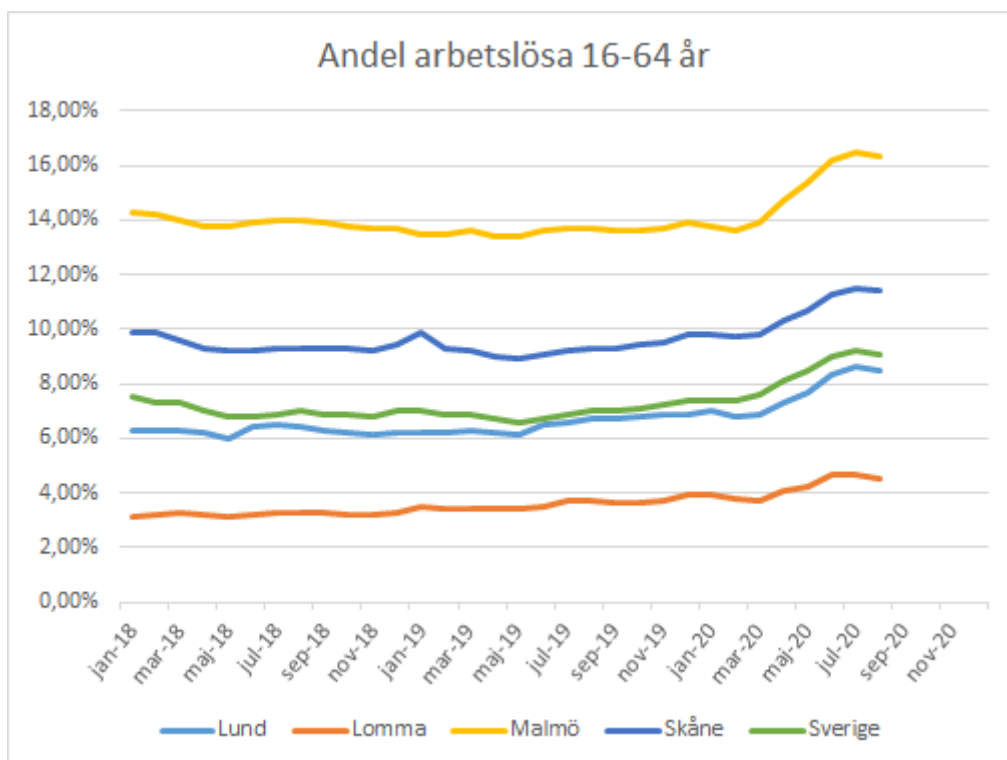


Källa: Regionfakta.com

De branscher där det har skett flest konkurser hittills i Skåne under 2020 är hotell- och restaurang-, bygg-, och transportbranscherna.

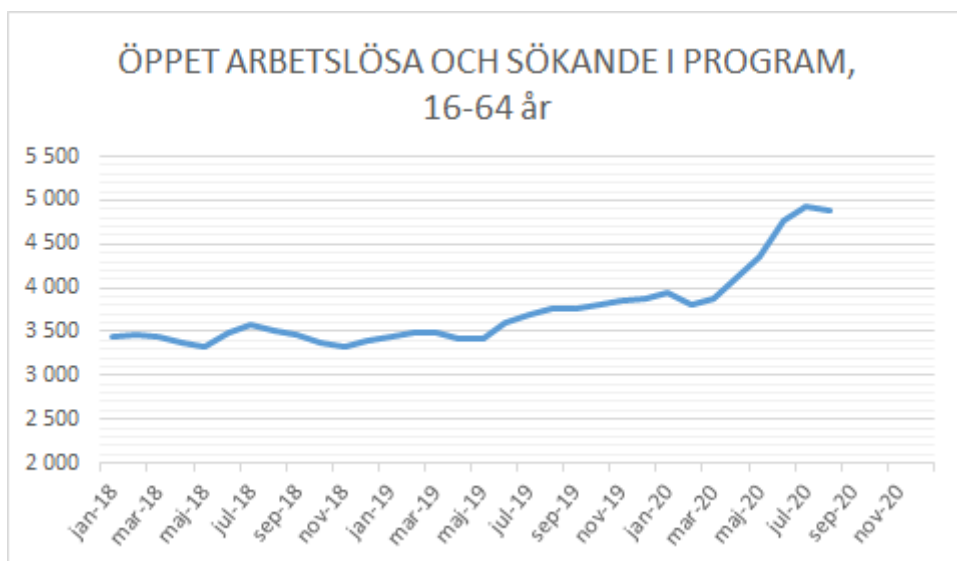
Sysselsättning

Arbetslösheten ökar i Lund. Per den siste augusti uppgår andelen öppet arbetslösa samt personer i program till 8,5 procent. Det är en ökning med 1,5 procentenheter sedan årsskiftet. Lund följer den allmänna trenden i Sverige med ökad arbetslöshet. Högst arbetslöshet i Skåne finns i Malmö stad och lägst finns i Lomma kommun.



Källa: Arbetsförmedlingen

Belyser man antal personer som är öppet arbetslösa och sökande i program har antalet ökat med drygt 1 100 personer sedan augusti 2019 i Lunds kommun. Om inte dessa personer finner arbete så kommer det, så småningom, bli en utmaning för såväl dem som för kommunen till följd av att fler kan komma att bli i behov av försörjningsstöd.



Källa: Arbetsförmedlingen

Hur arbetslösheten kommer utvecklas framöver i Lund är osäkert då flera faktorer inverkar. Dels är det en effekt av hur coronapandemin slår på näringslivet och dels beror det på hur regeringens satsningar når ut till arbetsmarknaden samt hur det framtida konjunkturläget kommer att bli.

Trots stor osäkerhet om varsel, företagskonkurser och arbetslöshet verkar Lund med sin arbetsmarknadsstruktur, där Lunds universitet, Skånes universitetssjukhus och Lunds kommun är de största arbetsgivarna, vara någorlunda förskonad från effekterna av de värsta scenarierna.

Periodens verksamhet i kommunens nämnder

Kommunstyrelsen

Händelser av väsentlig betydelse

Perioden har i stor utsträckning präglats av coronapandemin. Kommunkontoret ställde under tidig vår om hela verksamheten för att fokusera på ledning och samordning av den kommunövergripande hanteringen av frågor kopplade till pandemin. Det har fått till följd att vissa utredningar och projekt blivit något försenade. Den digitala utvecklingen har tagit ordentlig fart med digitala möten. Omfattande kommunikationsinsatser har gjorts till följd av situationen.

Samtidigt har hanteringen av de anlagda skolbränderna i kommunen krävt resurser. Kommunkontoret har bistått de drabbade verksamheterna, bland annat med att hitta lämpliga ersättningslokaler. Men också många kontakter med berörda myndigheter som polis, räddningstjänst. Över 100 ansökningar om kamerabevakning på kommunens skolor och förskolor har lämnats in till datainspektionen.

Sommarlovsentreprenör 2020 har växlats upp för att ge så många ungdomar som möjligt chans till feriepraktik med ekonomiskt stöd och personalresurser. Nästan tre gånger så många ungdomar än tidigare har deltagit.

Kommunfullmäktige har antagit en policy för hållbar utveckling samt program för social hållbarhet där arbetet med mänskliga rättigheter och folkhälsa slagits samman.

Målstyrning

Kommunstyrelsen har fem utvecklingsmål kopplade till fullmäktiges fokusområden. Av dessa uppnås två, ett uppnås delvis medan ytterligare resterande två inte går att bedöma eftersom målens indikatorer mäts årsvis och saknar utfall i dagsläget.

Kommunkontoret har därutöver genomfört en stor mängd aktiviteter hittills under året som i övrigt bidrar till fokusområdena.

Arbetet med kommunfullmäktiges särskilda uppdrag till nämnden pågår enligt plan.

Ekonomisk ställning

Kommunstyrelsen visar en negativ avvikelse om 14,9 miljoner kronor för helåret, vilket främst utgörs av systemrelaterade kostnader med negativ avvikelse på 11,8 miljoner kronor. Ett arbete med att hantera dessa underskott i budget 2021 pågår.

Väsentliga personalförhållanden

Antalet anställda under perioden har minskat, vilket är en förändring mot de senaste årens utveckling. Detta är framför allt en effekt av att det nya HR-systemet är på plats och att antalet visstidsanställningar minskat till följd av detta. Dessutom har sju medarbetare gått över till destinationsbolaget Visit Lund AB.

Den totala sjukfrånvaron på kommunkontoret ökade något under första halvåret 2020 i jämförelse med samma period 2019, från 3,4 procent till 3,8 procent. Sjukfrånvaron bedöms fortfarande vara förhållandevis låg.

Servicenämnden

Händelser av väsentlig betydelse

Årets första åtta månader har präglats av åtgärder för att minimera effekten av coronapandemin. De verksamheter som direkt har berörts är måltidsservice när det gäller stängning av gymnasieskolor, hyresreduceringar för kommersiella hyresgäster samt lokalvården.

Flertalet anlagda bränder har ägt rum i kommunens fastigheter och även i lokaler hos andra, där kommunen i vissa fall har bistått med hjälp och lokal.

Målstyrning

Nämndens mål förväntas uppnås genom att de flesta planerade aktiviteter för att uppnå målen har påbörjats.

Ekonomisk ställning

Nämndens prognos visar på ett resultat om 62,9 miljoner kronor, vilket är en negativ budgetavvikelse om 10,2 miljoner kronor. Den största avvikelsen avseende mobilitetsservices resultatkrav på 6 miljoner kronor kvarstår. Övriga avvikelser beror

på minskade volymer och minskade intäkter inom verksamheterna på grund av covid-19.

Under 2020 prognostiserar nämnden en investeringsvolym på 571 miljoner kronor, vilket är högre än investeringar 2018 och 2019. Prognosen för den egna investeringsramen om 190 miljoner kronor visar på en mindre avvikelse på 11 miljoner kronor beroende på förseningar inom inomhusprojektet.

Väsentliga personalförhållanden

Antalet anställda har minskat med 10 medarbetare jämfört med tidigare år. Personalomsättningen har totalt sett ökat något och främst avseende anläggningsarbetare. Sjukfrånvaron i procent av ordinarie arbetstid har ökat till 6,2 procent samtidigt som frisknärvaron har ökat.

Byggnadsnämnden

Händelser av väsentlig betydelse

Trafikverkets lokaliseringsutredning för nya spår Hässleholm-Lund pågår för fullt och ett första samråd har genomförts.

Tunnelutredningen är avslutad. Fortsatta utredningar är inledda för att studera möjligheter och konsekvenser av olika sträckningar norr om Lund samt av en stadspassage.

Ett ovanligt stort antal detaljplaner har vunnit laga kraft, såsom Hedda Andersson-gymnasiet, Hasslanda II, studentbostäder i kvarteret Tegelbruket, trafikplats Ideon, kvarteret Grynmalaren och Södra Råbylund III.

Målstyrning

Nämndens utvecklingsmål är långsiktiga till sin karaktär och svåra att bedöma i en delårsrapport. Nämndens bedömning är därför att allt arbete som pågår riktas mot målen och att de delvis kommer klaras under året.

Ekonomisk ställning

Nämnden prognostiserar ett nollresultat för 2020. Den stora osäkerheten om konjunkturen, med låg aktivitet för bygglovsverksamheten under våren, har nu bytts till en mer optimistisk bild.

Väsentliga personalförhållanden

Stadsbyggnadskontoret har haft en högre sjukfrånvaro än normalt under perioden, den uppgår nu till 4,3 procent. Antalet anställda är i stort oförändrat de senaste åren.

Tekniska nämnden

Händelser av väsentlig betydelse

Spårvägsbygget är avslutat, injusteringar samt slutligt godkännande och tillstånd kvarstår att hantera under hösten.

Under sommaren invigdes det ombyggda Clemenstorget som redan fått stor uppmärksamhet.

Nämnden har antagit en projektplan som syftar till att förtäta och förnya

verksamhetsområdena Gastelyckan och Hasslanda. Arbetet har startat och ambitionen är att avrapportera projektet under året

Inom Västerbro pågår samverkan med fastighetsägarna för att utveckla området. På Ideon pågår ett stort samverkansprojekt med fastighetsägarna för att stärka området och skapa en attraktiv stadsdel.

Målstyrning

Arbetet med nämndens mål fortgår enligt plan. Verksamheten engagerar lundaborna, därför är samarbetet med medborgarcenter av största vikt, ett arbete som fortsatt utvecklas. Lundabornas engagemang märks också i alla lundaförslag som inkommer.

Nämnden medverkar i ett flertal forsknings- och utvecklingsprojekt, ofta i nära dialog med lundaborna. Bred samverkan pågår med olika aktörer och medborgarna för att ta tillvara på det engagemang och den kunskap som finns.

Ekonomisk ställning

Nämnden prognostiserar ett överskott om 8,6 miljoner kronor. Överskottet beror på ett minskat resande med färdtjänst, servicereskort och seniorkort samt nytt färdtjänsttaval som har tecknats med tidigare entreprenör.

Driframen för exploatering och infrastruktur bedöms redovisa ett bokslut nära tilldelad budgetram.

Årets nettoinvesteringar bedöms uppgå till cirka 155 miljoner kronor, jämfört med tilldelad budgetram om 171 miljoner kronor. Inom exploateringsredovisningen har förändringar gjorts som innebär att 20 miljoner kronor bedöms komma att föras till resultatet.

Väsentliga personalförhållanden

Antalet anställda har minskat jämfört med tidigare år vilket främst beror på att parkeringsövervakningen sedan april samlats på Lunds kommunala parkerings AB.

Sjukfrånvaron har jämfört med i fjol minskat och uppgår till 3,3 procent.

Miljönämnden

Händelser av väsentlig betydelse

Den pågående coronapandemin utgör den enskilt viktigaste händelsen för verksamheten under året. Trängseltillsyn enligt den nya lagen om tillfälliga smittskyddsåtgärder på serveringsställen tar stora resurser i anspråk.

De pågående och planerade bygg- och infrastrukturprojekten i kommunen medför ökat antal tillsynsärenden för miljönämnden, framförallt avseende buller, markföroreningar och masshantering.

Omprövning av miljötillstånden för flera av de stora bergtäckerna i kommunen pågår, och i det arbetet har en täktgrupp inrättats.

Miljönämndens fokus på kemikalier och arbetet med Lunds kommuns kemikalieplan, LundaKem, fortgår. Bland annat har en handlingsplan för gummiunderlag vid lekplatser tagits fram.

Tillstånd till spridning av hönskött i stadsparken inför Valborgsmässofirandet fick stor internationell uppmärksamhet och befarade luktolägenheter uteblev.

Målstyrning

Nämndens utvecklingsmål med tillhörande indikatorer, i den mån statistik finns att tillgå, uppfylls.

Ekonomisk ställning

Nämnden prognostiserar ett underskott om 0,5 miljoner kronor till följd av lägre intäkter från avgifter inom främst livsmedelsverksamheter.

Väsentliga personalförhållanden

Sjukfrånvaron, 2,6 procent, och personalomsättningen, 7 procent, är generellt låg inom verksamheten. Antalet anställda är i princip oförändrat.

Kultur- och fritidsnämnden

Händelser av väsentlig betydelse och målstyrning

Många nya arbetssätt har prövats under året med anledning av covid-19 och flera av dem kommer med stor sannolikhet fortsätta efter det att pandemin är över. Ett tätare samarbete med vård- och omsorgsnämnden kring målgruppen äldre och andra riskgrupper har inletts, framförallt inom området digital delaktighet. Ett relationsbyggande arbete med civilsamhället med utgångspunkt i coronakrisen har också inletts. Och inte minst har en utveckling inom digitaliserad förmedling av kultur- och fritidsverksamheten kickstartat, med strömmade kulturarrangemang och författarbesök, filmade visningar på konsthallen, ljudfiler för visning av offentlig konst, samt digitala boktips och sagostunder.

Dessutom påverkas nämnden av bildandet av kommunens destinationsbolag Visit Lund AB, som inneburit att vissa funktioner för produktion av kommunens evenemangsplattformar överförts till bolaget.

Målstyrning

Att nå nämndens utvecklingsmål "Platser för möten" blir naturligtvis svårt under omständigheterna, då till exempel äventyrsbadet på Högevall har tvingats hålla stängt. Men för övriga mål ser måluppfyllelsen ändå ut att bli god.

Ekonomisk ställning

Nämnden prognostiserar ett negativt resultat om 2,3 miljoner kronor. Under inledningen av pandemin befarade verksamheterna stora intäktsbortfall och i vissa fall även ökade kostnader. Det kan nu konstatera att pandemin lett till intäktsbortfall, men även till betydligt lägre kostnader, inom nästintill samtliga kostnadsslag. Detta har bidragit till ett positivt resultat under perioden och en alltmer positiv prognos för helåret. En annan anledning till att prognosen successivt förbättrats under året är att driftsättning av vissa investeringar blivit försenade och att öppnande av ett tre bibliotek nu i huvudsak ser ut att belasta ekonomin först 2021.

Väsentliga personalförhållanden

Antalet anställda har under perioden minskat marginellt. I samband med uppstart av

Visit Lund AB gick en del av nämndens uppdrag över i bolagsform och åtta medarbetare har övergått i bolaget från och med 1 maj 2020.

Sjukfrånvaron har legat på en stabil nivå och har sina högsta nivåer runt januari-mars. Det går att se en ökning under mars-maj som härrör sig till den pågående pandemin. För juni och juli 2020 har sjukfrånvaron sjunkit och ligger lägre än jämfört med juni och juli 2019.

Socialnämnden

Händelser av väsentlig betydelse

Inflödet till verksamheten är fortsatt högt. Antalet aktualiseringar och antalet inledda utredningar har ökat med 10 procent respektive 22 procent jämfört med samma period för år 2019. Även antalet hushåll med försörjningsstöd har stigit kraftigt jämfört med samma period förra året, totalt med cirka 20 procent vilket motsvarar närmare 200 hushåll i genomsnitt per månad. Ökningen förklaras med försämrad konjunktur, vilket försvårar möjligheterna för personer med svag ställning på arbetsmarknaden.

Lunds kommun har beviljats ett projekt som går under benämningen IRIS. Projektet finansieras av FINSAM i Lund och Europeiska socialfonden för åren 2020-2024. Målgrupper för projektet är personer som står långt ifrån arbetsmarknaden och som saknar rätt insatser för att komma till egen försörjning. Nämnden samordnar projektet, som beskrivs under fokusområdet *Ett starkare samhällsengagemang* i avsnittet om fokusområdena nedan.

Målstyrning

Socialnämnden arbetar med eventuella förändringar i utvecklingsmål för kommande år.

Målvärde och utfall har förändrats kopplat till målet som avser försörjningsstöd. Förändringen är genomförd efter att verksamheten förbättrat statistikuttag jämfört med tidigare år.

Ekonomisk ställning

Nämnden prognostiserar ett underskott motsvarande 30 miljoner kronor. Underskottet beror på ökade kostnader för försörjningsstöd. Tidigare i år prognostiserades ett underskott på 39 miljoner kronor, varav 35 miljoner kronor avsåg försörjningsstödet. Förklaringarna till prognosförändringen är försörjningsstödet justerats ner med 5 miljoner kronor beroende på en något lägre ökningstakt än tidigare prognoser.

Väsentliga personalförhållanden

Under 2019 till 2020 har verksamheten genomgått en omställning som inneburit en minskning med 66 tjänster totalt. Detta har skett genom uppsägningar på grund av arbetsbrist inom först och främst flyktingverksamheten samt omorganisation inom andra delar av verksamheten. Sjukfrånvaron uppgår till 7,8 procent, vilket är en ganska påtaglig ökning jämfört med samma period 2019 då utfallet var 6,4 procent.

Vård- och omsorgsnämnden

Händelser av väsentlig betydelse

Sveriges Kommuner och Regioner (SKR) har utsett Lund som en av tio kommuner som ska fungera som modell för äldreomsorgens digitalisering. Gemensamt för de tio kommunerna är att de kommit lite längre i att implementera digitala lösningar i äldreomsorgen. Lund ska tillsammans med SKR stötta andra kommuner med kunskap om digitala tjänster och välfärdsteknik.

I ett samarbete mellan nämnden och kultur- och fritidsnämnden har Frivilligkraft skapats, vilket genererat stora resurser av volontärer och frivilligarbetare. Den nystartade verksamheten erbjuder främst de som tillhör en riskgrupp för covid-19 extra stöd till exempelvis med inköp och andra enklare tjänster.

Målstyrning

Arbetet med att genomföra beslutade åtgärder utifrån mål och effektivisering samt implementering av planerat utvecklingsarbete pågår.

Åtgärderna ger i vissa fall effekt på kort sikt, men visst utvecklingsarbete kräver längre implementering som exempelvis åtgärder inom följande områden: Välfärdsteknik, Förebyggande insatser, Rehabilitering, Samarbete med civilsamhället, Alternativa boendeformer samt Attraktiv arbetsgivare.

Ekonomisk ställning

Nämnden prognostiserar ett underskott på 17 miljoner kronor. I underskottet vid årets slut ingår merkostnader på grund av covid-19 med 59,5 miljoner kronor och nämndens resultat exklusive covid-19, är ett överskott på ca 42 miljoner kronor, en avvikelse på 2 procent jämfört med budget.

Förklaringen till nämndens positiva resultat exklusive kostnader för covid-19 är huvudsakligen att kommuninvånarnas behov av insatser från vård och omsorg har legat relativt stilla och det har inte varit någon ökning under de senaste åtta månaderna. Nämnden ser detta som en konsekvens av covid-19. Som exempel kan nämnas att vårdplaneringarna minskat markant efter sjukhusvård då många operationer varit inställda. Även ansökningarna till särskilt boende har minskat under pandemin. För att minska smittspridning har delar av den öppna verksamheten fått stänga vilket inneburit minskade kostnader. Samtidigt har behovet av externa placeringar minskat. Avslutningsvis har, med anledning av pandemin, de beslutade välfärdspengarna inte kunnat användas till utvecklingsprojekt i den omfattningen som planerats och kommer därmed inte användas fullt ut i år.

Enligt förordning SFS 2020:193 har nämnden sökt statsbidrag på totalt 38 miljoner kronor för perioden februari till sista juli. Om ansökan godkänns av Socialstyrelsen kommer det att påverka årets resultat positivt. I ett andra ansökningstillfälle är det möjligt att söka retroaktivt för perioden februari till och med augusti samt perioden fram till och med sista december 2020.

Väsentliga personalförhållanden

Både det totala antalet anställda och antalet årsarbetare i förvaltningen ligger på en jämn nivå över åren.

Nämndens mål för sjukfrånvaron år 2020 är 8,5 procent. Den sammantagna

sjukfrånvaron för perioden är 9,8 procent, vilket är en ökning jämfört med 2019 med drygt 1 procentenhet. Sjukfrånvaron ökade markant i mars och april vilket kan förklaras med följsamhet till riktlinjer för minskad smittspridning inom covid-19.

Långtidssjukfrånvaron har minskat med 9,0 procentenheter jämfört med föregående år. Det bedöms huvudsakligen vara resultat av förvaltningens aktiva arbete aktivt med hälsa, rehabilitering och arbetsmiljö.

Utbildningsnämnden

Händelser av väsentlig betydelse

Verksamheten har till stor del präglats av coronapandemin. Undervisningen på de kommunala gymnasieskolorna och på vuxenutbildningen har skett på distans under vårterminen. Folkhälsomyndighetens ändrade rekommendationer innebar att undervisningen kunde återgå till att bedrivas fysiskt på plats från och med den 15:e juni. För vuxenutbildningen gäller fortfarande samma råd och restriktioner som för övriga samhället och anpassningar har fått göras där från fall till fall.

Då förbudet mot allmänna sammankomster med mer än 50 personer inte har dragits tillbaka har den annars årligen genomförda Lunds Gymnasiemässa ställts in i år.

Målstyrning

Nämnden ger sin sammantagna bild över målpuppfyllelsen i årsanalysen. Då vissa mätvärden är preliminära, eller saknas, kan en slutgiltig redogörelse för verksamheten ske först då. I år valde utbildningsnämnden att inte justera nämndens utvecklingsmål.

Ekonomisk ställning

Nämnden prognostiserar ett underskott på 3 miljoner kronor, vilket innebär en mindre förbättring gentemot föregående prognos. Det är inom gymnasieskolans verksamhet som underskottet förväntas uppstå.

Väsentliga personalförhållanden

Nämndens antal anställda har ökat stadigt de senaste åren. Detta beror till stor del på att verksamheten har utökats med ytterligare en gymnasieskola, Hedda Andersson-gymnasiet. Sjukfrånvaron uppgår till 3,9 procent, vilket är en marginell minskning sedan föregående år.

Barn- och skolnämnden

Händelser av väsentlig betydelse

Såväl det genomsnittliga meritvärdet som behörigheten till yrkesprogram på gymnasiet har förbättrats för läsåret 19/20, om än marginellt, vid en jämförelse med föregående läsår. I synnerhet är det pojkarnas resultat som förbättrats samtidigt som flickornas sjunkit något.

Verksamhetens arbete med scenario-, kontinuitets- och kommunikationsplanering utifrån pandemin har sammantaget bidragit till att barnomsorg och utbildning kunnat upprätthållas med fortsatt god kvalitet för barn och elever inom nämndens verksamheter.

Inför sommaren arbetade Lunds kommun samlat med flera förebyggande åtgärder för att minska risken för bränder under sommaren. Insatserna handlade bland annat om uppsättning av värmekameror, extra väktarrondering samt extra städning av utemiljöerna för att säkerställa att inga lösa föremål fanns. Trots detta inträffade dessvärre flera bränder i eller vid skollokaler och polisen valde att klassa skolbränderna som en särskild händelse.

Målstyrning

Arbetet gentemot kommunfullmäktiges fokusområden fortsätter löpande. Uppföljningen visar bland annat att stressen minskat något bland elever i årskurs 5 men ökat bland elever i årskurs 8. Samtidigt tydliggörs att det genomsnittliga meritvärdet samt behörigheten till yrkesprogram på gymnasiet, förbättrats något vid jämförelse med föregående läsår.

En stor del av arbetet kopplat till nämndens mål bygger på insatser och utveckling av enheternas systematiska kvalitetsarbete. En central del av detta inbegriper också huvudmannens stöd och uppföljning av detsamma, vilket i år följer en ny struktur i form av åtagandeplaner för det nya läsåret. Detta kommer i sin tur ligga till grund för identifiering av primära utvecklingsområden inom nämndens verksamheter.

Arbetet fortgår med för- och grundskolornas arbete mot 100 procent utmärkelser för Lärande för hållbar utveckling. Flera skolor arbetar med olika former av elevinflytande, såsom miljögrupper, där miljöfrågor lyfts och drivs av eleverna. Vidare genomförs exempelvis temadagar inom förskolan, där fokus ligger på olika områden såsom källsortering, matsvinn eller återbruk.

Ekonomisk ställning

För helåret prognostiserar nämnden en positiv budgetavvikelse på 24 miljoner kronor. Avvikelsen beror huvudsakligen på färre barn i förskolor och fritidshem än budgeterat.

Väsentliga personalförhållanden

Sjukfrånvaron för januari och februari var lägre 2020 jämfört med föregående år, men steg därefter i samband med covid-19. Bedömningen är att sjukfrånvaron för helåret sannolikt kommer vara högre än föregående år. Personalomsättning för perioden har varit lägre än tidigare år. Även detta kan antas ha en koppling till covid-19 och att personalen i allmänhet har varit mindre benägna att söka nya jobb och arbetsplatser under en pågående pandemi. Antalet heltidsanställda omvandlat till antal årsarbetare har minskat påtagligt, med drygt 100 totalt.

Renhållningsstyrelsen

Händelser av väsentlig händelse

Perioden mars till augusti har starkt präglats av omställning till en mer smittfri arbetsmiljö med anledning av pandemin.

Verksamheten är fortsatt certifierade enligt ISO gällande kvalitet, miljö och arbetsmiljö.

Solcellsanläggningen, vars bygge påbörjades 2019, har under året färdigställts och är nu ansluten till elnätet.

Arbetsmiljöarbetet har under året varit intensivt med genomförd riskinventering på samtliga hämtställen samt utbildningsinsatser till chefer.

Målstyrning

Styrelsens verksamhet har under perioden fortsatt att präglas av starkt utvecklingsfokus. Ett flertal insatser har genomförts samtidigt som ledarskapet utvecklats och ett omfattande arbete med att skapa bättre strukturer för planering och uppföljning skett.

Ekonomisk ställning

Helårsprognosen för 2020 beräknas till 0,14 miljoner kronor. Prognosen bygger framförallt på en förstärkt kostnadsmedvetenhet men även en översyn på intäktssidan.

Väsentliga personalförhållanden

Antalet anställda är i stort oförändrat de senaste åren. Personalomsättningen är låg och sjukfrånvaron uppgår till 6,2 procent vilket är oförändrat jämfört med motsvarande period under 2019. Långtidssjukfrånvaron har under året minskat.

Habostyrelsen

Händelser av väsentlig betydelse

Verksamheten på Habo gård har, som i samhället och världen i övrigt, präglats av den pågående coronapandemin. I mars tog ledningen på Habo gård beslutet att stänga badet. Inledningsvis stängdes badet för all verksamhet men simklubbarna som hyr in sig kunde, efter ett kort uppehåll, återuppta sin undervisning. All verksamhet för den primära målgruppen, seniorer och personer med funktionsnedsättning, ställdes också in för att minska smittspridning och skydda riskgrupperna.

Konferensverksamheten är fortsatt öppen men efterfrågan är lägre och större konferenser uteblir till följd av Folkhälsomyndighetens riktlinjer.

Såväl dagkolloverksamheten för barn som sommarverksamheten för lundaseniorer kunde genomföras efter noggranna riskbedömningar och anpassningar för att minimera risken för smittspridning.

Samarbetet med den dagliga verksamheten Sesam är fortsatt väl fungerande och verksamheten har nu två grupper aktiva på gården.

Målstyrning

På Habo gård bedrivs olika typer av besöksverksamhet och alla delar påverkas som beskrivs ovan i hög grad av den pågående coronapandemin. Målet att antalet besökare ska öka eller ligga kvar på föregående års nivå kommer därför inte att uppnås.

Arbete med att utveckla såväl tjänster som fysiska miljöer för att öka attraktiviteten när de restriktioner som påverkar efterfrågan lättar pågår.

Ekonomisk ställning

Verksamhetens resultat för perioden är ett underskott på 0,2 miljoner kronor. Underskottet är en direkt konsekvens av covid-19 som har orsakat stora intäktsbortfall i både badet samt konferens- och mötesverksamheten. För helåret prognostiseras ett underskott i storleksordningen 1,2 miljoner kronor.

Väsentliga personalförhållanden

Verksamhetens personal är anställda på kommunkontoret och personalredovisning görs under kommunstyrelsen.

Överförmyndarnämnden

Händelser av väsentlig betydelse

En utredning om samverkan på överförmyndarområdet har inletts tillsammans med överförmyndarnämnden i Eslöv.

Överförmyndarnämnden har medverkat i utredning om förändringar i regelverket kring ställföreträdarskap, Dir. 2019:44 - Ställföreträdarskap att lita på.

Nämnden har påbörjat digitalisering av akter och startat ett pilotprojekt för automation av verksamhetens arbetsprocesser. Antalet godmanskap och förvaltarskap har ökat med 2,5 procent under perioden.

Målstyrning

Verksamheten bedrivs i största möjliga utsträckning utifrån nämndens beslut om 2020 års verksamhetsplan och internbudget.

Ekonomisk ställning

Överförmyndarnämndens resultat för helåret prognostiseras att vara i enlighet med budget.

Väsentliga personalförhållanden

Enheten består i dagsläget av åtta medarbetare och en enhetschef, som alla är anställda på kommunkontoret. Analys av sjukfrånvaro redovisas därför i delårsrapport från kommunstyrelsen.

Valnämnden

Händelser av väsentlig betydelse

Just nu pågår ingen verksamhet för valnämnden då det inte genomförs något val under 2020.

Ekonomisk ställning

Valnämnden prognostiserar ett resultat i enlighet med budget för helåret 2020.

Kommunfullmäktige/revisionen

Händelser av väsentlig betydelse

För kommunfullmäktiges del har den pågående pandemin påverkat antal sammanträden och antal ledamöter. Vidare har internationella kontakter och liknande aktiviteter inte kunnat genomföras som planerat.

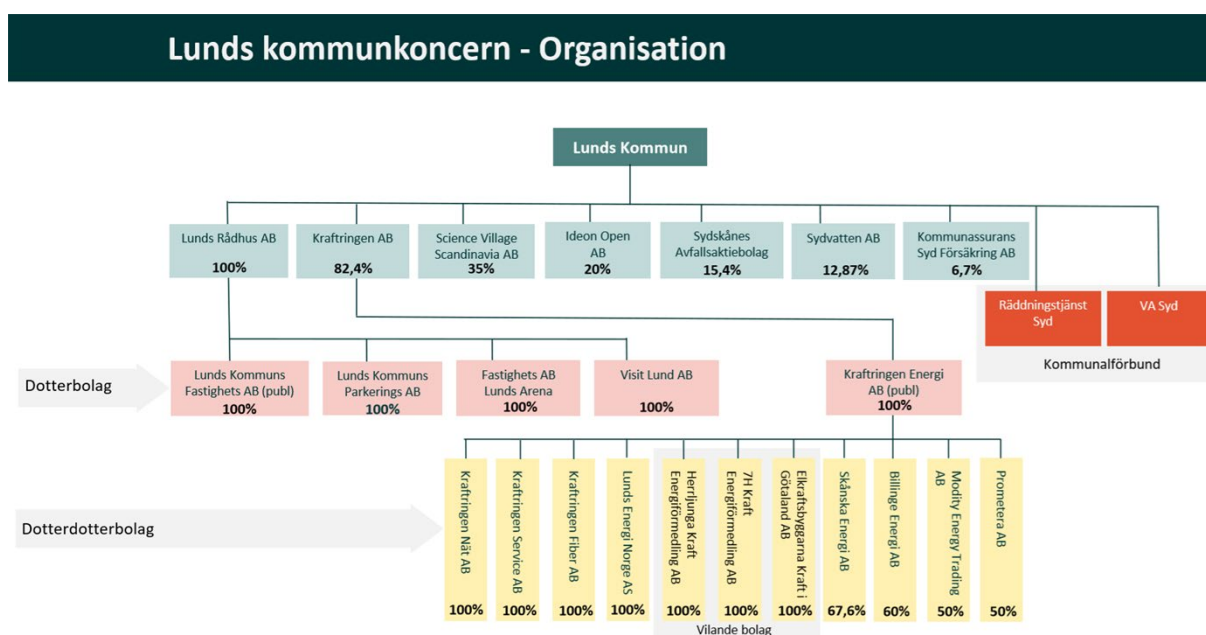
Revisionen har haft sammanträde enligt plan.

Ekonomisk ställning

Kommunfullmäktige och revisionen förväntas ha en positiv avvikelse för helåret 2020 med 0,3 miljoner kronor, då pandemin ser ut att ha fortsatt påverkan på verksamheten.

Periodens verksamhet i kommunens bolag och kommunalförbund

Lunds kommun har sedan början av 2020 en ny organisation för sina bolag i form av en kommunkoncern. Lunds Rådhus AB är sedan årsskiftet moderbolag till kommunens helägda bolag.



De kommunala bolagen

Lunds Rådhus AB

Lunds rådhus AB är ett nybildat helägt aktiebolag till Lunds kommun och tillika moderbolag i koncernen. Det har till uppgift att äga och förvalta aktier i dotterbolagen, inom vilka kommunala angelägenheter bedrivs samt att företräda Lunds kommuns ägarintressen, genom att utse ägarrepresentanter i de delägda bolagen.

Lunds Rådhus AB ska utveckla effektiva styrformer och samspel mellan ägare, koncernledning och dotterbolag, för att utnyttja möjligheter till samordningsvinster. Bolaget ska dessutom utöva ekonomisk kontroll, följa upp bolagens verksamheter och rapportera till kommunstyrelsen.

Lunds kommuns fastighets AB (LKF)

Lunds kommuns fastighets AB är helägt av Lunds kommun via Lunds Rådhus AB. LKF:s verksamhet är att förvärva, äga, bebygga och förvalta fastigheter eller tomträtter med bostäder, affärslägenheter och kollektiva anordningar. LKF samverkar med Lunds kommun för att tillgodose bostadsbehovet i kommunen och förbinder sig att träffa avtal

om att tillhandahålla bostadslägenheter till kommunens förtursbehov.

Händelser av väsentlig betydelse

I början av 2020 vann LKF en Kundkristall i kategorin högsta produktindex bland bostadsbolag med 4 000 till 11 000 bostäder. Det gör att LKF kan kalla sig det företag som erbjuder den bästa produkten - bästa boendet, med de mest välskötta utemiljöerna i Sverige.

På Linero pågår just nu ett stort ombyggnationsprojekt avseende Havamal 2 vilket utgör nästan 160 bostäder. Här genomförs renovering av badrum, nya avlopps- och vattenstammar, ny el i lägenheterna samt solceller på samtliga tak.

De sista stegen mot målsättningen att bli fossilbränslefria tas genom utbyte till bland annat eldrivna arbetsmaskiner. Sedan årsskiftet är alla LKF:S bilar fossilbränslefria och uppvärmningen helt fossilbränslefri. Pågående solcellsinstallationer i flera nyproduktionsprojekt såväl som i ombyggnaden av Linero bidrar till att målsättningen om installerad solcellseffekt på 1 700 kW ser ut att uppnås.

Målsättningen på 60 procent sorterat avfall är ett mål som riskerar att inte uppfyllas, trots att 95 procent av hyresgästerna (kundenkät 2019) tycker att det finns bra förutsättningar för källsortering.

Ekonomisk ställning

Resultat före skatt och bokslutsdispositioner uppgår för perioden till 170 miljoner kronor, vilket är en ökning med 14 miljoner kronor jämfört med samma period föregående år. Ökningen förklaras främst av högre intäkter, en ökning med 39 miljoner kronor eller 5,5 procent till 743 miljoner kronor, som delvis beror på en hyreshöjning med 2,0 procent från 1 januari 2020. Dessutom beror de ökade intäkterna på färdigställande av nya fastigheter samt helårseffekt av de fastigheter som färdigställdes 2019.

Resultatet efter skatt och bokslutsdispositioner beräknas hamna på 184 miljoner kronor, vilket är i paritet med budget. Därmed bedöms bolagets långsiktiga målsättning om en avkastning på totalt kapital överstigande 3 procent komma att uppfyllas.

Lunds kommunala parkerings AB (LKP)

Lunds kommunala parkerings AB är helägt av Lunds kommun via Lunds Rådhus AB. LKP äger och förvaltar idag sju egna parkeringshus med 3100 parkeringsplatser och därutöver cirka 9400 parkeringsplatser på hyrda eller arrenderade markparkeringsplatser. Bolaget erbjuder såväl besöksparkering som fasta hyrbara parkeringsplatser inomhus och utomhus, periodkort och övervakning.

Händelser av väsentlig betydelse

Nybyggnation av p-huset Aurora fortlöper, med färdigställdedatum i början av 2021. LKP har medverkat i stadsutveckling på olika områden i Lund såsom Söderport, Västertull, Södra och centrala Brunnshög i syfte att bidra med önskade parkeringslösningar för områdena.

LKP har installerat 120 laddpunkter fördelat på två p-hus och därmed utökat antalet laddplatser.

Upphandling av p-huset Dirigenten, i området Medicon Village är gjord och byggstart

kan under hösten då bolaget även tar över parkeringsövervakning på Medicon Village-området.

Parkeringsövervakningen på gatemark togs tillsammans med personal över den 1 april från tekniska förvaltningen i form av ett samarbetsavtal.

Coronapandemin har drabbat LKP väsentligt, framförallt korttidsparkering både på tomtmark och gatemark. Beläggningen och intäkterna har varit väldigt låga under våren och till viss del sommaren. Bolaget ser dock positivare tongångar i intäktsläget under hösten med en beläggning på väg mot normala nivåer.

Ekonomisk ställning

LKP redovisar för perioden ett resultat före skatt och bokslutsdispositioner som uppgår till minus 3,2 miljoner kronor. Det är en försämring jämfört med samma period 2019 med 7,7 miljoner kronor.

Nettoomsättningen uppgick till 37,9 miljoner kronor, vilket är en minskning med 21 procent jämfört med budget. Minskningen härleds i princip fullt till intäktsbortfall under rådande pandemi där beläggningen på korttidsparkeringarna minskat drastiskt under våren. Rörelsens totala kostnader har aktivt minskats genom åtgärdsprogram för att minska påverkan av intäktsbortfallet.

Prognosen är väldigt oviss då LKP verkar i en kontext som har stor påverkan av den rådande pandemin. Intäktsförlusterna beräknas fortsätta till viss del under resterande månaderna jämfört med budget, vilket innebär en prognos på minus 6 miljoner kronor.

Periodens investeringar uppgår till 61 miljoner kronor, fördelat på nybyggnation 58 miljoner kronor, samt laddboxar för elladdning av fordon och övriga rörelseinventarier. Planerad investering resterande tid av året är färdigställande av p-huset Aurora, uppstart av byggnation p-huset Dirigenten, markköp samt övriga investeringar i pågående projekt och inventarier totalt motsvarande cirka 90 miljoner kronor.

Fastighets AB Lund Arena

Fastighets AB Lund Arena är helägt av Lunds kommun via Lunds Rådhus AB. Bolaget ingår inte i de sammanställda räkenskaperna på grund av att dess andel av omsättning och omslutning var mindre än två procent av den totala kommunala förvaltningens omsättning respektive omslutning. Verksamheten omfattar fastighetsförvaltning av den ägda fastigheten Klostergården 1:24 i Lund, som i sin helhet är uthyrd till Stiftelsen Arenan enligt ett tioårigt hyresavtal. Lunds kommun anlitas för den tekniska förvaltningen av fastigheten.

Visit Lund AB

Visit Lund AB är helägt av Lunds kommun via Lunds Rådhus AB. Visit Lund AB ska, med hänsyn till de kommunalrättsliga principerna i kommunallagen, bedriva destinationsutveckling och utveckla Lunds kommun som besöks-, mötes- och evenemangsdestination. Verksamheten i Visit Lund överfördes från Lunds kommun per den 1 maj. Bolagets resultat för perioden är negativt och lägre än budget. Verksamheten har påverkats negativt till följd av Covid-19-pandemin och resultatet förväntas bli minus 1,5 miljoner kronor för helåret.

Kraftringen AB

Kraftringen AB ägs av kommunerna Lund, Eslöv, Hörby och Lomma, där merparten av verksamheten finns. Verksamheten är också etablerad i norra Skåne, Blekinge, Småland, Halland och Västra Götaland. Lunds kommun har ett avgörande inflytande med 82,4 procent av aktierna. Verksamheten bedrivs inom de flesta delarna av energimarknaden, dock i huvudsak inom eldistribution, energihandel och slutkundsförsäljning av el och fjärrvärme/kyla. Energiproduktionen består av värme i två kraftvärmeverk och i svensk småskalig vattenkraft. Dessutom ägs finansiella tillgångar i norsk vattenkraft. Kraftringen äger lokalnät för el, gas, fjärrvärme och fjärrkyla. Eldistributionen når cirka 125 000 kunder. Kraftringen bedriver också energihandel, entreprenadverksamhet inom elkraft, belysning och energitjänster, distribution och handel med gas, datakommunikation samt försäljning av fordonsbränsle och mikroproduktion (solceller, batterilagring).

Händelser av väsentlig betydelse

Coronapandemin har påverkat hela verksamheten och Kraftringens kunder. Under april månad stöttade Kraftringen lokala krögare genom projektet *Mat för hjältar*, där det stödköptes cirka 2 000 måltider som donerades till sjukhuspersonalen i Lund. Under sommaren arrangerades Digital stadsvandring med historisk information på elskåp i centrala Lund.

Ny mottagningsstation med 50 procent högre kapacitet invigd i Lomma, vilket ger Lomma möjlighet att fortsätta växa och möta behov av ökad elektrifiering.

Trots en fortsatt hög investeringstakt genomfördes en sänkning av elnätsavgiften med cirka 1 procent från den 1 maj 2020.

Kraftringen deltar i pilotprojektet *Evolution Road*, som utvärderar teknik för laddning av fordon under färd och får möjlighet att studera elvägens påverkan på det omkringliggande elsystemet.

I juli togs ett viktigt steg mot mer transparent konsumentinformation. Som första bolag i Sverige och troligen världen infördes miljödeklaration av bolagets drivmedel direkt vid ladd- eller tankstället.

Ekonomisk ställning

Periodens resultat efter finansiella poster uppgick till 261 miljoner kronor, där nettoomsättningen minskade framför allt till följd av låga elhandelspriser. Kundernas förbrukning av el, gas och fjärrvärme är mycket lägre än ett normalt år till följd av det milda vädret. Övriga intäkter är lägre än föregående år och gör att rörelseresultatet minskar trots att energiinköpskostnader och personalkostnader är lägre i år. Resultatutvecklingen i intressebolag påverkar negativt.

Helårsresultatet prognostiseras till 470 miljoner kronor.

Periodens investeringar i maskiner, inventarier och anläggningar uppgår till 205 miljoner kronor. Prognosen för 2020 uppgår till 508 miljoner kronor.

Science Village Scandinavia AB

Science Village Scandinavia AB ägs av Lunds kommun, Region Skåne och Lunds Universitet och är lagfaren ägare till mark belägen mellan ESS och MAX IV i nordöstra

Lund. Bolagets huvuduppgift är att på denna mark utveckla en stadsdel – en ”Science Village” – som innehåller det som forskningsanläggningarna behöver för att lyckas. Bolagets affärsidé är att sälja detaljplanlagd mark till olika byggherrar, som i sin tur kommer att bygga, hyra ut och förvalta byggnaderna. Det förväntade överskottet på denna verksamhet ska användas dels till ett Science Center för allmänheten och dels till olika initiativ som stöttar ekosystemet runt ESS och MAX IV.

Andra samägda bolag

Lunds kommun har ägarandelar i några andra bolag (procentuell ägarandel):

- SYSAV, Sydskaånes avfallsbolag 15,38 procent
- Sydsvatten AB 12,67 procent
- Kommunassurans Syd Försäkrings AB 6,68 procent
- Ideon Open 20 procent
- Inera AB 0,16 procent

Sysav ägs av 14 sydskaånska kommuner. Bolaget tar hand om avfallet som samlas in och behandlar varje avfallsslag på bästa möjliga miljöriktiga sätt. Så mycket som möjligt återvinns. I moderbolaget hanteras det avfall som delägarkommunerna har det lagstadgade ansvaret för. Sysav Industri hanterar industriavfall och hushållsavfall från de andra kommunerna. Därutöver finns ett antal intressebolag.

Sydsvatten ägs av 17 kommuner i västra Skåne. Bolaget producerar och levererar dricksvatten till ägarkommunerna. Sydsvatten tar vatten från Vombsjön i Skåne och Bolmen i Småland. Vattnet behandlas i vattenverken Ringsjöverket och Vombverket. Därefter distribueras det till bolagets delägarkommuner som ansvarar för ledningsnätet inom varje kommun. Vid behov används Ringsjön som reservvattentäkt. Kommunen är representerad i styrelsen och i ett ekonomiskt samråd till styrelsen.

Kommunassurans Syd Försäkrings AB erbjuder sina ägare sak- och ansvarsförsäkringar. Bolaget ägs i dag av 69 kommuner i södra Sverige. Bakgrunden till att bolaget bildades är att kommunerna ville vara säkra på att få offerter för sitt försäkringsskydd, skärpa konkurrensen på marknaden samt stimulera delägarna i deras skadeförebyggande arbete. Endast delägande kommuner kan få försäkringsskydd av bolaget genom att direktplacera sin försäkring i bolaget alternativt om de väljer att upphandla enligt lagen om offentlig upphandling (LOU). De får också lämna offert till hel- och delägda kommunala bolag.

Ideon Open vänder sig till etablerade företag och offentliga aktörer, som behöver förstärka innovationsarbetet och entreprenörskap. Verksamheten ska underlätta och befärma kontakter och samarbete mellan å ena sidan etablerade företag och organisationer och å andra sidan forskare samt entreprenörer och mindre företag verksamma i närområdet.

Inera AB ägs av SKR, företag, regioner och kommuner. Inera stödjer ägarnas verksamhetsutveckling genom att koordinera och utveckla gemensamma digitala lösningar till nytta för invånare, medarbetare och beslutsfattare.

Kommunalförbunden

Räddningstjänsten Syd

Räddningstjänsten Syd är ett kommunalförbund där Lunds kommuns andel är 22 procent. Verksamheten ansvarar för räddningstjänsten för Burlöv, Eslöv, Kävlinge, Lund och Malmö. Uppdraget är att förebygga olyckor och effektivt genomföra räddningsinsatser av olika slag.

Händelser av väsentlig betydelse

Antalet operativa händelser som hanterats har ökat jämförts med föregående år, ärenden klassade som olyckor har minskat något. Den händelsetyp som sticker ut under året är bränder som är klassade till skolområde och där framförallt flera skolbyggnader har brunnit. Räddningstjänsten Syd har samverkat med såväl kommunen som polisen för att delge tillgänglig information

Den utbildnings- och informationsverksamhet som verksamheten utför har påverkats kraftigt under året på grund av covid-19, där det fysiska mötet har begränsats men har möjliggjort för nya vägar att nå ut med information via digitala möten och utbildningar.

En rekrytering pågår för att tillsätta en ny förbundsdirektör för Räddningstjänsten Syd och beräknas bli klar under hösten.

Ekonomisk ställning

Resultatet för perioden uppgick till minus 2,8 miljoner kronor. Orsakerna till underskottet förklaras med bland annat minskade intäkter för sålda utbildningar samt lägre tillsynsavgifter och högre kostnader för inköp av skydsutrusning allt till följd av covid-19. Underskottet har kunnat begränsas av sänkta arbetsgivaravgifter och bidrag för sjuklönekostnader.

Prognosen för helår uppgår till minus 10,6 miljoner kronor. Prognosen bygger på antagande om en successiv återgång i samhället, men att fortsatta nedstängningar och restriktioner råder under hela hösten. Detta påverkar förbundets efterfrågestyrda verksamheter. Den totala effekten av covid-19 på årets resultat bedöms uppgå till cirka 6,5 miljoner kronor.

VA SYD

VA SYD är ett kommunalförbund där Lunds kommuns andel uppgår till 17,77 procent. Övriga medlemskommuner är Burlöv, Eslöv, Lomma och Malmö. Med en halv miljon kunder är VA SYD en av landets största organisationer för vatten och avlopp.

Händelser av väsentlig betydelse/ framtida utmaningar

VA SYD har sedan hösten 2018 politiskt beslutade mål för att motverka klimatförändringar och säkerställa kvalitet och leverans till kunderna i medlemskommunerna. Målen har en tydlig inriktning och är utmanande och helt nödvändiga för att möta omvärlden och nå rätt kvalitet. Målen formade under 2019 insatser och aktiviteter i förbundets verksamhetsplaner. Det är dessutom mål som bara kan nås i regional samverkan, för leveransprecision och kvaliteten hotas nu av havsnivåhöjningar, skyfall och temperaturer onormala för regionen. Globalt sker nu en digital transformation som förändrar medborgarnas förväntningar på produkter och tjänster. VA SYD måste ändra arbetssätt och metoder, därför skapades under året en

enhet som enbart fokuserar på digitala lösningar inom alla verksamhetsområden. Förbundets målsättning är att en digital transformation leder till optimerad resurshållning, effektiviseringar och proaktiva beslut i produktionsprocesser. Det ställer också krav på nya former av kompetens inom VA (vatten och avlopp) samt avfallshantering. Nya digitala lösningar som VA SYD har börjat arbeta med är allt från satelliter som söker vattenläckor under mark, till radar som varnar för tunga regnmoln och miniubåtar som lokaliserar in- och utlopp under vatten.

Ekonomisk ställning

Resultatet för perioden uppgick till 12 miljoner kronor.

Prognosen för helår uppgår till 4 miljoner kronor. Budget för helår är ett nollresultat.

Styrning och uppföljning av den kommunala verksamheten

Lund kommuns vision är att Lund skapar framtiden – med kunskap, innovation och öppenhet. Kopplat till visionen är förhållningssätten lyssna, lära och leda.

I Lunds kommun används en horisontell styrning där varje nivå i organisationen skapar sina egna mål utifrån den inriktning som satts av nivån ovanför. Kommunfullmäktige fastställer fokusområden med mål som alla nämnder och styrelsen ska förhålla sig till. Kommunfullmäktige fastställer också kommunövergripande program och planer som innehåller mål som nämnderna ska arbeta med. Vidare har kommunfullmäktige även möjlighet att ge särskilda uppdrag direkt till en nämnd eller styrelse. Nämnder och styrelser formulerar själva sina utvecklingsmål med tillhörande indikatorer utifrån fokusområdena. Utvecklingsmålen ska bidra till den egna basverksamheten eller den gemensamma utvecklingen.

Utvärdering god ekonomisk hushållning

I kommunallagen anges att kommuner och landsting ska ha en god ekonomisk hushållning i sin verksamhet. Ändamålet med god ekonomisk hushållning förklaras med att offentliga medel ska användas på ett effektivt och säkert sätt samt att varje generation ska bära kostnaderna för den kommunala service som konsumeras. God ekonomisk hushållning omfattar både ekonomiska och verksamhetsmässiga mål.

Lunds kommun ska arbeta efter fyra gemensamma fokusområden som ska bidra till utvecklingen av kommunens verksamheter. Fokusområden ska styra satsningar och prioriteringar, och de gäller för samtliga nämnder och styrelser.

Följande fokusområden är beslutade:

- Smartare Lund
- Höjd kvalitet och gott bemötande
- Ett starkare samhällsengagemang
- Ett grönt föredöme

Inom varje fokusområde finns tre beslutade viljeinriktningar som ska visa kommunens riktning med fokusområdet. Till viljeinriktningarna är det sedan knutet ett antal indikatorer.

Vad gäller målen för verksamheterna har kommunfullmäktige 22 indikatorer för att mäta måluppfyllelsen, varav 20 saknar utfall för perioden till och med augusti 2020. De

aktiviteter och förbättringsåtgärder som görs inom kommunen bedöms arbeta i riktning mot kommunfullmäktiges mål och fokusområden. Kommunens verksamheter har under året även genomfört ett stort antal projekt. Detta har bidragit till att det bedrivs en samlad verksamhet inom kommunen med god kvalitet. Dessutom hanteras kommunfullmäktiges särskilda uppdrag till nämnderna enligt plan.

Av kommunens två finansiella mål är bedömningen att båda uppnås.

Sammantaget görs bedömningen att kommunen uppnår en god ekonomisk hushållning.

Verksamhetens anpassningar med anledning av Corona och utfallet av dessa

Coronapandemin medför en stor påverkan på nämndens verksamheter. Kommunfullmäktige har tagit beslut kring avgiftsbefrielser respektive avgiftsnedsättningar. Därutöver genomfördes ett intensivt arbete för att förhindra spontanfesten i stadsparken siste april. Resandet med kollektivtrafik, som även inkluderar färdtjänst, har påverkats kraftigt. Pandemin har även medfört att besöken i naturområden och parker ökat dramatiskt, vilket lett till att ökade underhållsinsatser och vakthållning varit nödvändigt. Kommunens förtroendevalda har i hög grad ställt om till sammanträden på distans samt minskat antalet deltagare vid sammanträdena. Samtliga nämnder och styrelser har uppdaterat eller tagit fram pandemiplan för att hantera utvecklingen. Trots pandemin bedöms kommunen ha fortsatt hög kvalitet i sina verksamheter.

Kommunstyrelsen

Den rådande pandemin har påverkat stora delar av både styrelsens och förvaltningens arbete under våren och arbete har anpassats efter antingen de nationella rekommendationerna eller övriga förvaltningarnas krav och förväntan på samordning. I princip samtliga större processer inom HR, IT, kommunikation och ekonomi har ställt om till att stödja koncernen i hanteringen av pandemin. Inom flera av funktionsområdena har stora steg tagits i samband med den centrala stabens arbete. Till exempel har införandet av digitala möten, både i den demokratiska processen men även i övriga verksamheten, accelererat under våren .

Sedan krisorganisationen aktiverades har kommunens och koncernens gemensamma frågor och utmaningar koordinerats och hanterats av krisledningsgruppen med Coronastaben. Arbetet har även innefattat flertalet externa kontakter, både med näringsliv, akademi och civilsamhälle.

Krisorganisationen kvarstår, om än i mindre omfattning, till minst vecka 44.

Servicenämnden

De verksamheter som var särskilt berörda var måltidsservice genom stängning av gymnasieskolor, fastighetsförvaltningen genom förlängda betaltider och hyresreduceringar för näringsidkare samt lokalvården med extra insatser.

Efter regeringens rekommendationer stängdes gymnasieskolorna i mitten på mars. Måltidsservice gjorde då omdisponering av personal till att istället tillaga och lämna ut matlådor till gymnasieelever samtidigt som behovet av timvikarie minskade dramatiskt.

Personalrestaurangen Höjdpunkten på Kristallen har förändrat och anpassat serveringen för att klara folkhälsomyndighetens smittskyddskrav på restauranger. Antalet portioner har legat på en lägre nivå.

Genom kommunfullmäktiges beslut gavs föreningar, företag och andra juridiska personer som hyr lokaler en förlängd betalningstid till 90 dagar. Kommunstyrelsen beslutade sedan även om hyresnedsättningar med 50 procent för de näringsidkare inom krisdrabbade branscher som hyr lokaler av kommunen, exempelvis hyresgäster i Saluhallen. Hyresnedsättningen gällde under perioden april till och med juni. Regeringen har avsatt 5 miljarder kronor i stöd för detta.

Utifrån pandemin framgår behovet av samordning av lokalvården inom kommunen. Stängningen av gymnasieskolorna och omsorgens träffpunkter möjliggjorde en omDispositionering av medarbetare inom lokalvården till att stötta vård- och omsorgsverksamheten och LSS-boenden.

Byggnadsnämnden

Stadsbyggnadskontorets medarbetare har i hög grad arbetat på distans. Både interna och externa möten har i första hand genomförts digitalt.

Bygglovsavdelningen har ställt in ej bokad personlig rådgivning i Kristallen. Rådgivning via telefon och e-post har ökat markant under perioden.

Kurser och konferenser har minskat till ett minimum.

De dialog- och delaktighetsaktiviteter som är planerade till hösten 2020 har arbetats om och anpassats efter folkhälsomyndighetens riktlinjer. E-tjänst för att lämna synpunkter, film i sociala medier och på lund.se, utomhusutställning samt möjlighet att boka telefonsamtal med handläggare är exempel på aktiviteter som genomförs under hösten.

Tekniska nämnden

Kommunfullmäktige har tagit flera beslut kring avgiftsbefrielser respektive avgiftsnedsättningar. Beslutet om avgiftsfri parkering i två timmar i stadskärnan under april och maj påverkar tekniska nämnden enbart marginellt eftersom avtalet med LKP AB gäller från den första april och intäktsminskningarna därför redovisas på LKP AB. Tekniska nämndens verksamheter påverkas av besluten om avgiftsfria uteserveringar, torghandel och Food-Trucks under perioden april till juni samt avgiftsfria skyltvaror intill butikerna hela året. Dessa beslut innebär intäktsminskningar i storleken en miljon kronor för kommunen.

Miljönämnden

Den pågående covid-19-pandemin utgör den enskilt viktigaste händelsen för miljönämndens verksamhet under året. Trängseltillsyn enligt den nya lagen om tillfälliga smittskyddsåtgärder på serveringsställen tar stora resurser i anspråk. Pandemin bedöms också påverka miljönämndens ekonomi negativt genom lägre intäkter.

Kultur- och fritidsnämnden

Med anledning av pandemin beslutade kultur- och fritidsnämnden under våren att det kommunala aktivitetsstödet 2021 ska baseras på 2019 års deltagartillfällen. Detta var ett klart positivt besked för det lokala föreningslivet då flera verksamheter under olika delar av perioden stängde ner sin verksamhet helt. På grund av coronapandemin har Högevallsbadets äventyrsdel tvingats stänga och ishallen blev tvungen att stänga tidigare för säsongen, vilket minskat besök och intäkter. Samtidigt har handbollsplaner på gräs iordningsställt så att föreningarna kunnat träna utomhus. Fritidsverksamheten har fått extra medel för att utöka fältgruppen med fyra fältarbetare som var anställda under sommaren i syfte att förebygga befarade ungdomsproblem utifrån coronapandemin. Kultur- och fritidsnämnden har tagit beslut om att ge näringsidkare och föreningar möjlighet att ansöka om hyresreduktion under tre månader. Endast ett fåtal har utnyttjat möjligheten.

Biblioteksverksamheten har påverkats på så vis att besöksantalet halverades under pandemins början, men har sedan succesivt ökat under våren. Sommarens besökssiffror visar på en minskning med 17 procent jämfört med förra sommaren.

Kulturverksamheten har utverkat ett anpassat stöd till organisationer för att möjliggöra publika arrangemang även under pandemin. Utfallet har blivit att aktörer i högre grad kunnat erbjuda publik verksamhet på ett smittsäkert sätt. Omställningen och inställda arrangemang har även medfört en ekonomisk konsekvens i form av minskade intäkter.

Kultur- och fritidsnämnden har också samarbetat med vård- och omsorgsnämnden med volontärförmedling kring assistans med enklare ärenden. Det kan till exempel handla om att handla mat, låna böcker eller köpa receptfria läkemedel. Genom en arbetsgrupp kring ensamhet och oro hos äldre i pandemins kölvatten har också nya gemensamma arbetssätt mellan kultur- och fritidsnämnden och vård- och omsorgsnämnden börjat utvecklas, inte minst inom området digital delaktighet.

Socialnämnden

Samarbete inleddes under våren med vård- och omsorgsförvaltningen för att säkerställa tillgång till handsprit och skyddsmaterial. Nya rutiner har tagits fram för hanteringen av skyddsutrustning.

Nämnden har säkerställt att det finns utrymme att hantera boendelösningar för våldsutsatta samt infört ökade telefontider för att möta eventuella behov.

Under sommaren anställdes något fler semestervikarier än normalt, för att säkra upp för eventuell ökad sjukfrånvaro.

Vård- och omsorgsnämnden

Det har varit besöksförbud på alla äldreboende utifrån nationellt beslut och efterhand har förvaltningsledningen fattat beslut om begränsningar i tillgängligheten inom flera områden som ett led i att minska eller förhindra smittspridning. Besluten har haft stor påverkan på berörda brukare och närstående och de har därför omprövats kontinuerligt.

Smittspridningen har kunnat hållas på en låg nivå tack vare medarbetarnas ovärderliga arbete med hygienrutiner och skyddsutrustning för att förhindra smittspridning.

Omfattande provtagning har genomförts. Totalt har 635 test utförts på brukare och 850 test har utförts på medarbetare för covid-19 inom verksamheterna. Ungefär 4 procent av testen har visat ett positivt resultat.

Ett omfattande arbete har pågått för att säkra tillgången på skyddsutrustning. Ett centralt lager av skyddsutrustning har organiserats och instruktioner för användning har förtydligats. Kommunen tar aktiv del i det regionala samarbetet gällande inköp av utrustning.

Utbildningsnämnden

Den största anpassningen för nämnden har varit att utbildningsverksamheten övergick till fjärr- och distansundervisning i mitten av mars, i enlighet med då gällande rekommendationer från Folkhälsomyndigheten. Vissa verksamheter fortsatte att bedriva undervisning fysiskt på plats i enlighet med rekommendationerna: Gymnasiesärskolan Vippan och International School of Lund Katedralskolan (ISLK).

Att övergå till fjärr- och distansundervisning på mindre än ett dygn innebar en stor omställning. Bedömningen är att dock att verksamheten klarade den snabba omställningen väl. Gymnasieelevernas resultat totalt sett (andel examen och genomsnittlig betygspoäng betyg för avgångselever) blev marginellt lägre än föregående läsår.

Frånvarostatistiken visar att totalt sett har andel elever med en frånvaro överstigande 10 procent minskat, samtidigt som andel elever med oanmäld frånvaro överstigande 10 procent har ökat.

Barn- och skolnämnden

Nämndens verksamheter har generellt sett inte behövt göra några mer omfattande och långvariga anpassningar med anledning av covid-19. Den scenarioplanering med tillhörande kommunikationsplan som utarbetades har utgjort ett gott stöd.

Anpassningarna vid enheterna för att säkerställa avstånd, i enlighet med Folkhälsomyndighetens rekommendationer, har periodvis varit utmanande, framför allt i samband med måltider. De lösningar som har använts är sannolikt inte möjliga i alla delar under vintersäsong, vilket föranleder behov av att se över dessa under hösten.

Renhållningsstyrelsen

Styrelsen har genomfört ett antal anpassningar av verksamheten, bland annat förenklad handläggning för verksamheter som begär dispens, rutin för sanering av fordon samt minskad risk för smittspridning via alkoblåsare.

Överförmyndarnämnden

Covid-19 har inneburit behov av anpassning av rutiner runt besök där fysiska besök ersatts av digitala möten och den blankett som ska undertecknas av god man eller förvaltare samt av huvudman istället har skickats med post. Anpassningen har inneburit att handläggningen tar längre tid men har varit möjlig att genomföra.

Habostyrelsen


I mitten av mars tog ledningen på Habo gård beslutet att stänga badet. Inledningsvis stängdes badet för all verksamhet men simklubbarna som hyr in sig återupptog efter ett kort uppehåll sin undervisning. Badet är fortsatt stängt för personer som tillhör riskgrupperna, vilket medför ett betydande intäktsbortfall.

All planerad verksamhet för den primära målgruppen, seniorer och personer med funktionsnedsättning, ställdes också in för att minska smittspridning och skydda riskgrupperna. Under sommaren kunde målgruppen istället erbjudas flottfärder på Höje å. Flottfärderna genomfördes med särskilda åtgärder utifrån en riskbedömning specifik för aktiviteten.

Ett stort arbete gjordes under våren att genomföra riskbedömningar och göra anpassningar för att det skulle vara möjligt att genomföra såväl dagkollo för barn som sommarverksamheten för seniorer på ett säkert sätt. Båda verksamheterna kunde genomföras, om än i mindre omfattning än ett normalår.

Fokusområden

Smartare Lund

Kommunfullmäktige mål	Indikatorer	Mål 2020	Utfall augusti 2020	Utfall 2019
Vi vill att Lund ska ha utbildning i världsklass. Vi vill uppmuntra nytänkande och en stark innovationskultur i organisationen. Vi vill ta tillvara på den samlade kunskapen hos alla som bor, verkar eller vistas i Lund  Går ej att bedöma	Elever i åk 3 som deltagit i alla delprov som klarat alla delprov för ämnesproven i SV, Sv2 och MA, hemkommun, genomsnittlig andel (%)	79	*	75,1
	Elever i åk 6 som uppnått kunskapskraven i alla ämnen (som eleven läser), hemkommun, andel (%)	89	*	83,1
	Elever i åk. 9 som uppnått kunskapskraven i alla ämnen, hemkommun, andel (%)	90	*	84,54
	Gymnasieelever med examen inom 3 år, yrkesprogram kommunala skolor, andel (%)	75	*	75,79

Analys av måluppfyllelse

Kommunfullmäktiges mål kopplat till fokusområdet utgörs av följande viljeinriktningar:

- Vi vill att Lund ska ha utbildning i världsklass
- Vi vill uppmuntra nytänkande och en stark innovationskultur i organisationen
- Vi vill ta tillvara på den samlade kunskapen hos alla som bor, verkar eller vistas i Lund

Målen mäts med fyra indikatorer. I dagsläget finns inte statistik att tillgå gällande indikatorerna, flertalet av målens indikatorer följs upp årsvis. Målen har därför statusen att de inte går att bedöma.

Verksamhet som bidrar till Smartare Lund

Det genomsnittliga meritvärdet för årskurs 9 har förbättrats för läsåret 19/20, om än marginellt, vid en jämförelse med föregående läsåret och uppgår till 250,9. Avseende

behörighet till yrkesprogram på gymnasiet blev 91,1 procent av eleverna i årskurs 9 behöriga, vilket också var en förbättring jämfört med föregående år. I synnerhet är det pojkarnas resultat som förbättrats samtidigt som flickornas sjunkit något.

Kommunens vuxenutbildning har beviljats statsbidrag från Skolverket för att bedriva Lärcentrum. Lärcentrum erbjuder de studerande ökad tillgång till tekniska hjälpmedel, kvalificerat stöd från olika professioner och tillgång till en plats där det går att få studiero. Detta kommer att bidra till att fler elever kommer ut på arbetsmarknaden och till vidare studier, på kortare tid och med bättre kunskaper och förutsättningar.

Arbetet med att främja skolnärvaro har utvecklats. Under pandemin var frånvaron bland elever initialt hög. Löpande information till vårdnadshavare tillsammans med rektorers och medarbetares täta dialog mellan skola och hemmet har bidragit till att elevers skolnärvaro påtagligt förbättrats. Skolornas arbete med att tidigt förebygga frånvaro och främja skolnärvaro har mot bakgrund av detta också aktualiserats och vässats under perioden.

Under hösten 2019 påbörjades en översyn av skolledarorganisationen inom grund- och grundsärskola i syfte att skapa mer likvärdiga förutsättningar för rektorer att bedriva en verksamhet av hög kvalitet. Utifrån gemensamt framtagna, bärande principer utarbetades en förändrad skolledarorganisation som sjösattes fullt ut i augusti 2020. Motsvarande översyn har initierats även inom förskolan.

Inom kommunen har det arbetats aktivt med digitalisering för att underlätta servicen för medborgarna. Ett exempel är att processorieringsprojekt har startat med en pilot inom försörjningsstödet. Inom vård- och omsorgsverksamheterna har ett antal åtgärder genomförts. Exempel är digital signering av hälso- och sjukvårdsinsatser inom bland annat LSS och särskilt boende, där modellen testas. Dessutom har det gjorts en utökning av antal trygghetskameror, förberedelse för att införa mobila trygghetslarm inom hemvården (positioneringslarm), införandet av appen Wellbee som ökat självständigheten och delaktigheten för brukare inom LSS. Dessutom har testet av läkemedelspåminnare avslutats och förberedelsearbetet inför en upphandling pågår inför breddinförandet.

Digitaliseringsarbete har även pågått inom kommunens verksamheter i syfte att effektivisera och underlätta arbetssätt för medarbetarna. Ett exempel är e-Learning-utbildningar, som kompletterar och ibland ersätter fysiska utbildningar inom olika områden. Utbildningarna kan till exempel bestå av instruktionsfilmer eller digitala prov för att säkerställa kompetens inom komplexa områden. En funktion har tillskapats som ska fungera som redaktör och motor i det tekniska arbetet. Syftet med e-Learning är att kunna öka takten inom vissa områden samtidigt som utbildningar effektiviseras och kvalitetssäkras.

Därutöver kan nämnas Studio Stadshuset som kommer att invigas i månadsskiftet september/oktober 2020. Det kommer att vara en plats för kreativa workshoppar, dagkonferenser, projektrum, möten och utbildning och möjliggöra genomförande av olika innovations- och förändringsprojekt.

Projekt som bidrar till Smartare Lund

Lund har fått ett stort nytt innovationsprojekt, *Lund Open City Sensoring*, kopplat till digitalisering, sensorer och Internet of things (IOT) som en fortsättning av projektet


Smarta Offentliga Miljöer. Lund ingår också i det nationella innovationsledningsarbetet och samverkan via Vinnova med övriga innovationsplattformar, IOT Sweden och Drive Sweden. Arbetet har därutöver fortgått med att etablera mobilitetsnod Syd kopplat till det stora nationella projektet EvolutionRoad.

App-oteket är ett Vinnova-projekt som startats av Malmö stad. Projektets mål är att främja självständighet för individer med funktionsnedsättning genom att låta medarbetare hitta och dela information om appar och andra välfärdstekniska verktyg via hemsidan app-oteket.se. Lund är del av ett andra projektsteg som också finansieras av Vinnova. Denna gång med mål att vidareutveckla app-oteket till ett hållbart verktyg som möter flera behov och som enkelt kan användas och spridas nationellt.

Projekt *Nordic Innovation District Development (NIDD)* har under perioden oktober 2019 till juni 2020 genomfört en förstudie om utvecklingen av framtidens innovationsdistrikt. Projektets slutmål är att främja ökad sysselsättning i egenföretag, mikroföretag och nystartade företag i städerna Lund och Lyngbys innovationsdistrikt och därmed främja jobbskapande. Fokus är på de fysiska förutsättningarna i staden och innovationsmiljöer samt tillhörande företagsutvecklingssupport, med särskild inriktning på nystartade verksamheter.

Under ledning av LTH och med finansiering från Energimyndigheten, deltar kommunen i ett forskningsprojekt för analys av miljö- och kulturmiljömässiga värden i byggnader. Projektets namn beteckning är *Riva, cirkulera, bygga nytt eller renovera? Energianvändning i hela livscykeln.* Analyser av energianvändning, klimatutsläpp och kulturhistoriska värden görs för att se byggnaders totala energibehov under livscykeln. Utgångspunkt är en förnyelseprocess på sjukhusområdet.

Höjd kvalitet och gott bemötande

Kommunfullmäktige mål	Indikatorer	Mål 2020	Utfall augusti 2020	Utfall 2019
Vi vill bidra till bättre service och höjd kvalitet i verksamheten. Vi vill öka tillgängligheten och alltid ge ett gott bemötande. Vi vill öka kommuninvånarnas inflytande  Klarar delvis målet	Andel som tar kontakt med kommunen via telefon som får ett direkt svar på en enkel fråga inom 60 sekunder, (%)	75	*	44
	Företagsklimat enl. ÖJ (Insikt) - Totalt, NKI	75	75	74,86
	Nöjd Medborgar-Index - Helheten	66	*	
	Nöjd Inflytande-Index - Helheten	47	*	
	Nöjd Region-Index - Helheten	72	*	
	Nöjd Region-Index - Trygghet	68	*	
	Personalkontinuitet, antal personal som en hemtjänsttagare, över 65 år, möter under 14 dagar, medelvärde. Interna och externa utförare	12	*	12
	Väntetid i antal dagar från första kontakttillfället för ansökan vid nybesök till beslut inom försörjningsstöd, medelvärde	16	23	29

* Statistik finns i dagsläget ej att tillgå. Indikatorerna kommer att redovisas i årsanalys för 2020 då mätningen genomförs under hösten.

Analys av måluppfyllelse

Kommunfullmäktiges mål kopplat till fokusområdet utgörs av följande viljeinriktningar:

- Vi vill bidra till bättre service och höjd kvalitet i verksamheten
- Vi vill öka tillgängligheten och alltid ge ett gott bemötande
- Vi vill öka kommuninvånarnas inflytande

Målen mäts med nio indikatorer.

I dagsläget finns inte statistik att tillgå gällande majoriteten av indikatorerna, flertalet av målens indikatorer följs upp årsvis. Vad gäller indikatorn om företagsklimat enligt mätningen Insikt visar det senaste resultatet att Lunds kommun har förbättrat sitt resultat jämfört med senaste mätningen och nu når målvärdet på 75. Indikatorn mäter kommunens företagsklimat via enkäter, utifrån företagarnas helhetsbedömning av servicen i myndighetsutövningen (skala 0-100). Lunds kommun har även klättrat på företagsrankingen och hamnar nu på plats 71, jämfört med plats 92 under förra året.

Indikatorn för väntetid i medelvärde gällande försörjningsstöd uppgår till 23 dagar, vilket har påverkats av rådande pandemi med ett ökat antal medborgare i behov av försörjningsstöd. Måttet är komplext då det i verksamheten i Lunds kommun inväntar kompletteringar istället för att avslå ej kompletta ansökningar. Trots detta pågår arbete med att ytterligare sänka väntetiden.

Bedömningen är därför att målen delvis klaras.

Verksamhet som bidrar till Höjd kvalitet och gott bemötande

Under perioden har arbetet med Lundasupport fortgått i vilket Lunds samtliga innovations- och entreprenörsaktörer har gått samman för att stötta det lokala näringslivet. Lundasupport är ett initiativ som erbjuder företagsstöd via Lunds aktörer för innovation och entreprenörskap tillsammans med Lunds kommun, bland annat genom kostnadsfri rådgivning till företag i rådande coronaläge.

Föreningen De gamlas sommarhem Lundagården har under 15 år bedrivit sommarverksamhet för lundaseniorer på Habo gård. Under de omständigheter som coronapandemin medfört, genomfördes riskbedömning och valet att endast erbjuda sex gäster en endagsvistelse mot det normala cirka 30 gäster en femdagarsvistelse. Alla aktiviteter riskbedömdes och förlades utomhus under tre till fyra timmar. I besöket ingick bland annat lätt lunch och en flottfärd med fika på Höje å.

Även dagkolloverksamheten för barn har denna sommar haft särskilda förutsättningar och riskbedömningar har genomförts. Dagkolloverksamheten möjliggjordes genom särskilda rutiner för att undvika smittspridning och att verksamheten bestod av utomhusaktiviteter.

Då förutsättningarna för ett fysiskt möte mellan publik och verksamma kulturaktörer förändrats har kulturverksamheten skapat #kulturströmLund. #kulturströmLund, som är en kanal med strömmat innehåll som både tillgängliggör kultur för publiken och fungerar som en marknadsföringskanal, är byggd för att fortsätta även sedan restriktionerna i samband med coronapandemin lättats.

Inom biblioteksverksamheten har ett omfattande arbete med att förnya bibliotekens lokaler har påbörjats. Syftet är att göra dem mer tillgängliga genom att frigöra mer ytor för besökarna. Dessutom har deltagandet i sommarläsningen ökat med 13 procent i år jämfört med förra sommaren. Genom sommarboken har alla barn i Lunds kommun möjlighet att få en bok om de läser minst sex böcker och skriver recensioner.

Det finns ett stort intresse från lundaborna att lämna in så kallade lundaförslag. Kopplat till dessa har kommunen behandlat flera önskemål om inrättande av bland annat hundrastgårdar och utegym. Flera nya hundrastgårdar är på gång och en strategi samt modell för placering av utegym håller på att arbetas fram.

Inom Västerbro pågår samverkan med fastighetsägarna för att utveckla området på bästa sätt. På Ideon pågår också ett stort samverkansprojekt med fastighetsägarna för att stärka området, skapa en attraktiv stadsdel och tillföra nya kvaliteter.

I arbetet med att fortsatt förbättra dialog, insyn och service för medborgarna har förberedelser gjorts för ett webbplattformsbyte för kommunens 35 webbplatser, samt åtgärder genomförts för att förenkla för medborgarna att hitta och använda e-tjänsterna. Vidare har kommunikationen om och till byarna utvecklats genom bland annat nya facebooksidor för att öka dialogen med medborgarna i Veberöd och Dalby. Även ett månatligt nyhetsbrev har lanserats med information från kommunen till byrådet i Veberöd.

Genomlysning av bygglovs- och mättaxa pågår, med målsättning att anpassa taxan till den modell som Sveriges Kommuner och Regioner (SKR) tagit fram. Ett förslag till ny taxa beräknas vara klart under året. Genom att justera taxan blir det lättare för sökande att förstå hur mycket ett bygglov kommer att kosta.

Det omfattande arbetet med översyn av kommunens nämnders reglementen fortgår. Förutom att uppdatera reglementena med aktuell lagtext, modernisera språkdräkten och sammanföra dem i ett samlat dokument syftar revideringen även till att skapa tydlighet i de politiska ansvarsområdena.

Kommunens första övergripande kvalitetsrapport är under framtagande som ska kunna visa för medborgarna hur det går för Lund, utifrån viktiga områden.


Projekt som bidrar till Höjd kvalitet och gott bemötande

Lunds kommun är med i forskningsprojektet *Equalizer*, finansierat av Vinnova. I *Equalizer* är målet att skolgårdar och andra allmänna aktivitetsytor, som till exempel multiplaner, ska bli mer inkluderande. Även barn och unga som inte är så vana att röra på sig eller ta plats ska känna sig välkomna. I projektet utvecklas specifikt metoder för att undersöka hur olika normer förhindrar unga flickor från att nyttja offentliga ytor och vilka typer av lösningar som kan störa normerna och bidrar till ökad inkludering. Ett förarbete har gjorts tillsammans med skolklasser på Fäladgården och Östratornskolan där också ett antal prototyper testas under hösten 2020 och där resultatet ska användas för att utforma en aktivitetsyta på Brunnsberg i norra Lund.

Prisma är en plattform för samverkan mellan offentliga och idéburna aktörer i Lunds kommun, i syfte att öppna upp och tillgängliggöra stadens utbud av fritidsaktiviteter för deltagare ur alla samhällsgrupper. *Prisma* har idag två programområden: *fritid* och *arbetsmarknad*. Inom fritidsdelen, som 2020-2021 finansieras med statsbidrag genom Länsstyrelsen, bedrivs uppsökande verksamhet gentemot barn, unga, vuxna och familjer

som av socioekonomiska eller andra skäl ha begränsad tillgång till nyttiga och meningsfulla fritidsaktiviteter. Prisma har sedan hösten 2019 också blivit en viktig plattform för samverkan kring aktiviteter för målgruppen nyanlända. Där drivs uppsökande verksamhet för att nå ut med information till målgruppen, vägledning till befintligt föreningsliv samt planering och genomförande av ytterligare aktiviteter.

Ett starkare samhällsengagemang

Kommunfullmäktige mål	Indikatorer	Mål 2020	Utfall augusti 2020	Utfall 2019
Vi vill skapa jämlika livsvillkor i nära samverkan med lundaborna och civilsamhället. Vi vill ge kraft åt lundabornas engagemang. Vi vill att lundaborna ska ha en hög tilltro till kommunen  Går ej att bedöma	Delaktighetsindex, andel (%) av maxpoäng	75	*	57
	Hushåll med ekonomiskt bistånd som erhållit bistånd i 10-12 månader under året, andel (%)	33	*	27
	Barn i befolkningen som ingår i familjer med långvarigt ekonomiskt bistånd, andel (%)	1,5	*	2,4
	Skillnad i meritvärde mellan flickor och pojkar åk 9, skolkommun (exkl nyinvandrade elever och elever med okänd bakgrund)	22	*	23,5
	Skillnad i meritpoäng Åk 9 mellan elever vars föräldrar har högst gymnasieutbildning respektive högre utbildning, skolkommun (exkl elever med okänd bakgrund)	46	*	69,4

* Statistik kopplad till indikatorn finns ej att tillgå, nästa uppföljning görs i årsredovisning per den 31 december 2020.

Analys av måluppfyllelse

Kommunfullmäktiges mål kopplat till fokusområdet utgörs av följande viljeriktningar:

- Vi vill skapa jämlika livsvillkor i nära samverkan med lundaborna och civilsamhället
- Vi vill ge kraft åt lundabornas engagemang
- Vi vill att lundaborna ska ha en hög tilltro till kommunen

Målen mäts med fem indikatorer.

I dagsläget finns inte statistik att tillgå gällande indikatorerna, flertalet av målens indikatorer följs upp årsvis medan andra rapporteras först i slutet av oktober 2020. Målen har därför statusen att de inte går att bedöma.

Verksamhet som bidrar till Ett starkare samhällsengagemang

Efter sommarens skolbränder har över 100 ansökningar om kamerabevakning på skolor och förskolor lämnats in till Datainspektionen. Ansökningarna kommer att kompletteras under hösten och en fortsatt dialog om kamerabevakning kommer föras med kommunstyrelsen.

Kommunens ortsutvecklingsprojekt Fokus Södra Sandby startade hösten 2019 och är en fortsättning på de tidigare ortsutvecklingsprojekten Fokus Genarp, Fokus Veberöd och

Fokus Dalby. Under hösten 2019 och våren 2020 har projektet genomfört tre större dialogaktiviteter som har riktat till sig till alla Sandbybor och som har sammanställts i en rapport, en enkät, ett Open Spacemöte och en träff med elever på Killebäcksskolan. Över 1 000 Sandbybor har varit engagerade.

Trygghetskommission för Lund, som inrättades i början av året, har kommit igång. Kommissionens inriktning är att föreslå konkreta insatser som kan användas i det brottsförebyggande och trygghetshöjande arbetet.

Kommunen har under våren tillsammans med bland annat polisen och medborgare genomfört trygghetsvandringar i de östra kommundelarna, i enlighet med ett medborgarlöfte. Resultatet av det som kom fram under trygghetsvandringarna arbetar nu kommunen och polisen med att genomföra.

Fritidsverksamheten bevakar ungdomars upplevelse och känsla av trygghet i deras boende- och livsmiljöer. Det görs bland annat genom att vara delaktig i nätverksmöten på de kommunala högstadieskolorna och vid de veckovisa så kallade SNÖ-möten med polisen, där platser eller sammanhang med extra mycket oro eller otrygghet bevakas. Dessutom deltar verksamheten i trygghetsvandringar.

Fritidsverksamheten har fortsatt sitt arbete med lokal samverkan med civilsamhället i syfte att öka inkluderingen i närområdet. Dessutom har ett arbete påbörjats med att stärka involveringen av ungdomar i fritidsverksamhetens hälsofrämjande insatser.

Idrottsverksamheten har fortsatt med temakvällarna Schysst Idrott, i samverkan med Kvinnojouren Lund, PIL och Skåneidrotten, denna gång med inriktning på HBTQ-frågor för föreningsliv och andra aktörer. Fler temakvällar är planerade till hösten.


Projekt som bidrar till Ett starkare samhällsengagemang

Lunds kommun har beviljats ett projekt som går under benämningen *IRIS*. Projektet finansieras av FINSAM i Lund och Europeiska socialfonden för åren 2020-2024 med tre delprojekt som berör Lund: USB - Unga med särskilda behov, Insam – integration i samverkan samt Kompetenstrappan – en väg till arbete inom vård och omsorg. Målgrupperna är personer som står långt ifrån arbetsmarknaden och som saknar rätt insatser för att komma till egen försörjning. Syftet med projektet är att dessa ska närma sig arbete eller studier genom samordnat stöd i kombination med evidensbaserade metoder.

Fixa Till är en del i EU-projektet *FUTURE* som syftar till att sprida kunskap om återbruk och hållbar konsumtion. Detta genom att ge Lundaborna gratis tillgång till utrustade verkstäder för att kunna laga eller reparera det som har gått sönder. På så vis bidrar projektet i omställningen mot en hållbar konsumtion, till att minska avfall och att bygga samhällsengagemang för klimatomställningen. För att öka kunskapen om återbruk hålls workshops med tema återbruk och avfallsförebyggande. *Fixa Till* har fått uppmärksamhet i närmiljön och halvtidsuppföljningen som gjorts visar att projektet har haft en inverkan på attityden till återbruk. Erhållna enkätsvar tyder på att återbruk uppfattas som mer lustfyllt och meningsfullt.

Genom tillgänglighetsprojektet *Stärkta bibliotek*, med medel från Kulturrådet, fortsätter biblioteket arbetet med att skapa likvärdig service för personer med funktionsnedsättningar.

Ett grönt föredöme

Kommunfullmäktige mål	Indikatorer	Mål 2020	Utfall augusti 2020	Utfall 2019
Vi vill att Lund ska vara en föregångskommun för hållbarhet. Vi vill att Lunds hållbarhetsarbete ska bidra till ett mer hälsosamt och attraktivt Lund. Vi vill minska Lunds klimatavtryck.  Klarar delvis målet	Andel grundskolor och förskolor i kommunen med utmärkelser för lärande för hållbar utveckling.	100 %	*	80 %
	Hushållsavfall, ton/år		*	60 739
	Andelen matavfall utsorterat och behandlat biologiskt så att växtnäring och energi tagits tillvara.	63 %	*	64 %
	Antalet tusen cyklade km/dygn	205	*	180
	Antalet påstigande på stadsbuss, regionbuss och tåg per år (miljoner påstigande)	38	*	35,8

Analys av måluppfyllelse

Kommunfullmäktiges mål kopplat till fokusområdet utgörs av följande viljeriktningar:

- Vi vill att Lund ska vara en föregångskommun för hållbarhet
- Vi vill att Lunds hållbarhetsarbete ska bidra till ett mer hälsosamt och attraktivt Lund
- Vi vill minska Lunds klimatavtryck

Målen mäts med fem indikatorer.

I dagsläget finns inte statistik att tillgå gällande indikatorerna, flertalet av målens indikatorer följs upp årsvis. Målen har därför statusen att de inte går att bedöma. Det kan dock nämnas att förskolornas och skolornas arbete för att nå målet om att 100% av nämndens enheter ska ha utmärkelser för Lärande för hållbar utveckling (LHU), antingen *Grön flagg* eller *Skola för hållbar utveckling*, är nästan uppnått. LHU är en central del av det pedagogiska arbetet och har sin grund i läroplanen, kommunens miljömål samt Sveriges antagande av Agenda 2030. Det är enbart ett fåtal enheter som ännu inte erhållit utmärkelser för arbetet. De enheter som saknar utmärkelse arbetar för att ändra detta under året och indikatorn bedöms uppnås vid årets slut.

Bedömningen är därför att målen delvis klaras.

Verksamhet som bidrar till Ett grönt föredöme

Inom idrotts- och fritidsverksamheten har ett så kallat "Miniting" genomförts, där ungdomsombuden åker ut till varje fritidsgård under två heldagar, samlades ungas åsikter in till revideringen av kommunens program för ekologisk hållbar utveckling - LundaEko II. Vidare har ett så kallat "klimathack", på temat "Cirkulär ekonomi" anordnats i samarbete med Naturskyddsföreningen. Ungdomar i Lund bjöds in att delta och utveckla innovativa idéer som kan bidra till ett hållbart Lund.

Naturskolan har fortsatt sitt arbete bland annat genom projektet *Insektsvänliga gräsytor*, som är ett projekt mellan olika verksamheter inom kommunen. Syftet är att öka kunskapen om den biologiska utarmningen och om hur biologisk mångfald kan gynnas på våra utemiljöer. Vidare har Naturskolan arbetat med projektet *Natural Nations*, som

bedrivs genom samarbetspartners i Storbritannien, Spanien och Malta. Avsikten är att visa på vikten av pollinerande insekter och fåglar i näringsvävar, samt erbjuda utbildningsverksamheter praktiska råd om hur enheternas utemiljöer kan utformas till platser där insekter och fåglar trivs för att gynna biologisk mångfald.

Flera grundskolor har skapat miljögrupper, eller annan typ av elevinflytande, där miljöfrågor lyfts och drivs av eleverna. Bland annat har Genarps skola startat en elevledd miljöklubb där eleverna själva arrangerar ett miljöevent i månaden för hela skolan, där såväl elever som pedagoger engageras.

Ett intensivt arbete pågår för att realisera besluten att inrätta ett naturreservat inom Höjeådalen och för att arbeta för bildande av biosfärområdet Vombsjösjönsänkan. Parallellt pågår arbetet med en utvecklingsplan för Skrylleområdet och en för Sankt Hans backar.

I Veberöd har förvärv av en större fastighet, Hasslemölla, genomförts. Utifrån detta kan utveckling ske i enlighet med översiktsplanen och natur- och rekreationsområden i ett tätortsnära läge bevaras och utvecklas.

Anläggandet av Kunskapsparken och Nobelparken på Brunnsberg pågår. Intresset för odling fortsätter att växa och odlingsområdet i Kunskapsparken kommer att få en betydande roll. Kommunen ska undersöka möjligheterna att etablera nya koloniområden. Utveckling av gröna vistelseområden är viktiga delar i utvecklingen av såväl staden som möjligheten till hälsofrämjande aktiviteter och inte minst den biologiska mångfalden.

För att belysa vikten av återbruk och återvinning av material gjordes en materialinventering inför rivningen av Svaneskolan. Detta möjliggjorde en uppskattad "digital loppis" där privatpersoner kunde köpa hatthyllor, ribbstolar med mera.

Arbetet med fysiska åtgärder för pendlarparkeringar i de östra tätorterna pågår. På öster i Veberöd och i de södra delarna av Dalby anläggs pendlarparkeringar och i Genarp har parkeringsplatser ordnats. Kopplat till pendlarparkeringarna planeras det för en kampanj riktad mot de boende i syfte att öka användandet av kombinationen bil och kollektivtrafik.

Fortsatt arbete pågår med fördjupade översiktsplaner för Källby och Veberöd. I Veberöd fortsätter arbetet med ny inriktning att Simrishamnbanan som järnväg ska utgå ur den fördjupade översiktsplanen för Veberöd. I stället planeras för ett Superbussalternativ med eldrivna fordon.

Kommunens fokus på kemikalier och arbetet med Lunds kommuns kemikalieplan, LundaKem, fortgår. Handlingsplaner för gummiunderlag vid lekplatser respektive konstgräs och granulat har tagits fram. På Högevallsbadet fortsätter det framgångsrika hållbarhetsarbetet med bland annat ozonstädning och uppsamling av mikroplaster vid tvätt av mikrofibertrasor. Att städa med ozonvatten ger förutsättningar för en minskad kemikalieanvändning och från och med sommaren 2020 testas även metoden på Lunds friluftsbad.

En ny belysningsplan för kommunen håller på att arbetas fram, parallellt görs gröna satsningar när all ny belysning är LED.

Projekt som bidrar till Ett grönt föredöme

Lunds kommun deltar i det nyligen startade Horizon2020 projektet *REWAISE (REsilient*

Water Innovation for Smart Economy). Syftet med projektets svenska del är att fokusera på hur den totala vattenbalansen påverkas av de stadsutvecklingsprocesser som bedrivs i Brunnsnäs i Lund samt Sege Park i Malmö. Nya innovativa lösningar ska testas och testbäddar skapas i syfte att kunna implementera och utvärdera system och metoder. Målet är att minska användningen av vatten och kunna använda det vatten som förbrukas på ett mer effektivt och smartare sätt.

Kommunen deltar sedan 2017 i Interreg South Baltic-projektet *CAR (Creating Automotive Renewal)*. Projektet har som mål att främja laddinfrastruktur för elbilar i länderna runt södra Östersjön. Det finns tio partners med olika kompetenser från Sverige, Danmark, Tyskland och Polen. Projektet har, förutom kunskapsutbyte med medverkande parter, bidragit till utvecklingen av fordonspoolerna i Kristallen och på Ljusåret. Fordonspoolerna har effektiviserat kommunens fordonsflotta och gett möjlighet för fler medarbetare att använda elfordon i tjänsten. Projektet fortsätter framöver med att utvärdera fler varianter av fordonsdelning och laddinfrastruktur.

SCALIBUR är ett pågående EU-finansierat projekt som syftar till att förbättra insamling av organiskt avfall och att utveckla nya metoder för att behandla matavfall. Inom projektet är Lund utsett som "best performing territory" och är ett föredöme för Europa. Syftet med projektet är att de deltagande städerna lär av varandras matavfallsinsamling och nya metoder för matavfallsbehandling.

Tillsammans med andra skånska kommuner arbetar Lund inom projektet *Fossilbränslefria kommuner 2.0* för att göra den egna organisationen fossilbränslefri. Projektet finansieras av Europeiska regionalfonden och bygger vidare på det tidigare projektet *Fossilbränslefria kommuner i Skåne*. Det består av fem huvudaktiviteter:

- Kommunutmaningen - fossilbränslefriheten följs upp.
- Fordon och arbetsmaskiner - förbättrade förutsättningar i syfte att köpa in och använda arbetsmaskiner och tunga fordon som drivs förnyelsebart.
- Tjänsteresor - minska tjänsteresandet med fossila färdmedel.
- Klimatsmart offentlig konsumtion - minskad klimatpåverkan från kommunens konsumtion, bland annat genom åtgärder i byggprocessen.
- Ledarskap och inspiration - höja kunskapsnivån om kommunens klimatpåverkan internt inom organisationen.

Kommunfullmäktiges särskilda uppdrag till nämnderna

Särskilda uppdrag	Nämnd	Status	Kommentar
Kartlägga hedersrelaterat våld	<ul style="list-style-type: none"> • Kommunstyrelsen • Utbildningsnämnden • Socialnämnden • Barn- och skolnämnden 	Pågående	Kartläggningen är nu klar. En kvalitativ och kvantitativ undersökning har genomförts. Kartläggningen visar att verksamheter är engagerade och att förväntningarna på det fortsatta arbetet är höga. Problem och utmaningar är synliggjorda, samtidigt som önskemål och behov är tydliga och samstämmiga. Rapporten presenteras för ansvariga nämnder under september. Förslag på fortsatt arbete är under utarbetande.
Kartläggning av tillgång och efterfrågan på boende för äldre	<ul style="list-style-type: none"> • Vård- och omsorgsnämnden 	Avslutad	Utredningen överlämnades i januari till kommunfullmäktige efter beslut i vård- och omsorgsnämnden i december 2019. Som underlag till utredningen har nämnden också beslutat om Prognos framtida behov av lägenheter i särskilt boende enligt SoL (54 § maj 2019) samt Stöd- och serviceplan, SoL, inriktning åren 2020-2031 (§ 79 § september 2019).

Särskilda uppdrag	Nämnd	Status	Kommentar
Anpassning av skollokaler för övernattnig	<ul style="list-style-type: none"> • Servicenämnden • Lundafastigheter 	Pågående	<p>Utifrån att Räddningstjänsten har informerat Lundafastigheter om utökade krav vid övernattnig i lokaler, har en översyn av befintliga lokaler som nyttjas vid Lundaspelen påbörjats. Antalet möjliga övernattningslokaler behöver dessutom öka något för att säkra flexibiliteten, bland annat på grund av att samtliga byggnader inte garanterat kan nyttjas varje år (exempelvis vid renovering eller ombyggnation etcetera).</p> <p>De ökade kraven kommer att medföra behov av investeringar både i befintliga lokaler som använts till övernattnig och i tillkommande lokaler, liksom ökade löpande kostnader i form av skötsel, service, provningar och underhåll. Detta för att lokalerna ska kunna godkännas för övernattnig av Räddningstjänsten.</p>
Förstudie konserthus i Lund	<ul style="list-style-type: none"> • Kultur- och fritidsnämnden 	Pågående	<p>En inventering av kulturanläggningar, scener och lokaler för arrangemang har gjorts i samverkan med kommunkontoret. Här beskrivs ett nuläge, kommentarer kring befintliga anläggningar och framtida planerade satsningar som the Loop, Kongresscenter med mera. Då detta är dynamiska processer kommer uppdraget behöva hållas aktuellt under hela mandatperioden.</p>
Lund - Ordets stad	<ul style="list-style-type: none"> • Kultur- och fritidsnämnden 	Pågående	<p>Uppdraget har påbörjats genom en kartläggning av aktörer inom litteraturområdet i Lund. En sammanställning av resultatet visar att samtliga aktörer inom området alltifrån, aktiva författare, universitetets författarutbildning, författarcentrum, förlag, bibliotek, etablerade festivaler som Litteralund, Novellfest och Litteraturbaren är mycket positiva till detta initiativ.</p> <p>Ett antal inriktningar inom området har identifierats som lämpliga att börja arbetet med. En är att inom ramen för "Ordets stad" söka det bidrag som regionen uppmanat till för att få ett regionalt ansvar som litterär nod. Ett annat uppslag är att medverka kring start av ett litterärt residens på Revingehed - Hedlandet. Ett tredje uppslag är att skapa en mötesplats i Stadshallen för litteraturaktörer med möjligheter till publika evenemang.</p>
Inrättande av ett kommunalt naturreservat i Höljedalen	<ul style="list-style-type: none"> • Tekniska nämnden 	Pågående	<p>Arbete pågår för att inrätta ett naturreservat inom Höljedalen. Ärendet har föredragits för såväl tekniska nämnden som kommunstyrelsens arbetsutskott och insatser pågår för att principbeslut/inriktningsbeslut ska kunna tas under 2020.</p>
Översyn av parkeringsorganisationen för att möjliggöra infartsparkering vid kollektivtrafikknutpunkt	<ul style="list-style-type: none"> • Kommunstyrelsen 	Pågående	<p>Kommunstyrelsen kommer under 2020, i samråd med LKP AB och tekniska nämnden, se över parkeringsorganisationen för att möjliggöra infartsparkering vid kollektivtrafikknutpunkt, såsom spårvägens ändhållplats på Brunnsög. I uppdraget ingår att ta fram en tidsatt plan för infarts- och pendlarparkering, samt förslag på placering av Park-and-Ride. Aktivitets- och tidplan är nu upprättad för inrättande av en pendlarparkering på Brunnsög i samband med trafikstart för spårvägen.</p>
En samlad parkeringsorganisation hos LKPAB	<ul style="list-style-type: none"> • Kommunstyrelsen 	Avslutad	<p>Ett förslag till samlad parkeringsorganisation är framtagen tillsammans med tekniska nämnden och LKP AB och beslutades i kommunstyrelsen under våren.</p>

Finansiella mål

FINANSIELLA NYCKELTAL

- Resultatmålet - innebär att kommunens finansiella resultat ska uppgå till 2 procent av skatteintäkter, generella statsbidrag och utjämning uppnås. Utfall på målet förväntas bli 2,4 procent.

- Skuldsättningsmålet - innebär att nettolåneskulden ska uppgå till högst 60 procent av skatteintäkter , generella statsbidrag och utjämning uppnås. Utfall på målet förväntas bli 40 procent.

Resultat och ekonomisk ställning

Resultat

Periodens resultat

Per den sista augusti uppgår kommunens resultat till 315 miljoner kronor, vilket är 204 miljoner kronor högre än periodens budget. Budgetavvikelsen beror främst på följande faktorer:

- Nämndernas nettokostnad är 82 miljoner kronor lägre än budget
- Skatter och generella statsbidrag är 50 miljoner kronor högre än budget, delvis till följd av en bättre skatteprognos och högre generella statsbidrag. Redovisade skatteintäkter för perioden påverkas dock negativt av att nämnderna prognostiserar en negativ budgetavvikelse för sista tertialet. Detta innebär att en större andel av skatteintäkterna kommer att redovisas under sista tertialet.
- Kommunen har erhållit ersättning för att täcka sjuklönekostnaderna för april till juli, 40 miljoner kronor. Ersättningen är en följd av covid-19 och var inte budgeterad.
- Resultat från exploateringsverksamheten är 20 miljoner kronor högre än budget för perioden.
- Finansiella intäkter och kostnader är 17 miljoner kronor högre än budget, varav 9 miljoner kronor avser högre utdelning från Kraftringen. Resterande avser främst lägre räntekostnader till följd av lägre räntenivå och lägre skuld än budgeterat.

Merkostnader till följd av covid-19

Av periodens resultat har 47 miljoner kronor uppstått som effekt av covid-19. Majoriteten av dessa kostnader, drygt 36 miljoner kronor, finns inom vård- och omsorgsverksamheten. Av dessa är största delen personalkostnader, 25 miljoner kronor, samt inköp av bland annat skyddsmaterial, 2,6 miljoner kronor. Den ökade kostnaden för personal inom vård- och omsorgsverksamheten är till följd av att ett nytt tillfälligt korttidsboende för vård av äldre covid-19-smittade personer har startats upp. Dessutom har strategin inom verksamheten särskilt boende varit att minska andelen olika personal som träffar brukarna samtidigt med intention att minska antalet timvikarier till förmån för fler heltidsanställda. Resterande 10 miljoner kronor är fördelat på övriga nämnder.

Prognostiserat resultat

Kommunens helårsresultat förväntas uppgå till 348 miljoner kronor, vilket är 206 miljoner kronor högre än det budgeterade resultatet.

Den förväntade avvikelsen beror främst på följande:

- Nämndernas nettokostnader inklusive interna räntekostnader förväntas bli 47 miljoner kronor högre än budgeterat.
- Prognosen för skatteintäkter, generella statsbidrag och utjämning för helåret är per augusti plus 160 miljoner kronor jämfört med budget. Kommunens

skatteprognos för 2020 överensstämmer med SKRs uppdaterade prognos per 24 augusti med hänsyn tagen till Lunds kommuns egna befolkningsprognos. Orsaken till förbättringen jämfört med majprognosen är att betydligt högre beskattningsbara inkomster presenterats av Skatteverket i augusti, där permitteringslöner under coronapandemin drar upp den genomsnittliga timlönen mer än vad tidigare prognoser medgav. Sedan tidigare har extra tillskott 2020 aviserats och till stora delar utbetalats till kommunerna. För Lund uppgår dessa till 248 miljoner kronor för 2020.

- På grund av coronaviruset har riksdag och regering infört tillfälliga regler vilket innebär att alla arbetsgivare får ersättning för hela sjuklönekostnaden som de har redovisat i arbetsgivardeklarationen perioden april-juli 2020. Detta har inneburit en ersättning för Lunds kommun om 40 miljoner kronor under denna period. För de sjuklönekostnader som redovisas i augusti-september gäller en annan beräkning men detta kan innebära att ytterligare pengar utbetalas. Hänsyn har inte tagits till detta i prognosen.
- Pensionskostnaderna förväntas bli 11,7 miljoner kronor lägre än budget och det är främst den förmånsbestämda pensionen som beräknas bli lägre.
- Resultatet från exploateringsverksamheten förväntas bli 25 miljoner kronor, vilket är 15 miljoner kronor högre än budgeterat.
- Prognosen för finansnettot visar en positiv budgetavvikelse om 23 miljoner kronor. Det är främst marknadsvärderingen av aktieplaceringarna för pensionsåtagandet som har påverkat då återhämtningen på aktiemarknaden har fortsatt under sommaren. Marknadsvärdet per i augusti är minus 4,2 miljoner kronor. Prognoser för året sätt utifrån senaste marknadsvärderingen. Kommunens fonder har givit en utdelning på 4 miljoner kronor. Utdelningen från Kraftringen blev 8,6 miljoner kronor högre än budget. Räntekostnaderna förväntas bli 10,3 miljoner kronor mindre än budgeterat till följd av lägre räntenivåer samt lägre skuld än förväntat.

Merkostnader till följd av covid-19

Av prognostiserat resultat förväntas närmare 80 miljoner kronor uppstå som effekt av covid-19. Det är inom vård- och omsorgsverksamheten som förväntas ha den absolut största delen, med nästan 60 miljoner kronor. Inom socialnämndens verksamhet förväntas effekter uppstå med 11 miljoner kronor. För kultur- och fritidsverksamheten uppgår effekterna till 7 miljoner kronor.

Merkostnaden för personal förväntas uppgå till drygt 37 miljoner kronor där vård- och omsorgsverksamheten står för den absolut största andelen. Merkostnaden förklaras med uppstart av ett nytt tillfälligt korttidsboende för vård av äldre covid-19-smittade personer. Dessutom har strategin inom verksamheten särskilt boende varit att minska andelen olika personal som träffar brukarna samtidigt med intention att minska antalet timvikarier till förmån för fler. Merkostnad för inköp av material förväntas uppgå till drygt 21 miljoner kronor och det är inom främst vård- och omsorgsverksamheten som merkostnaderna uppstår. Förväntat intäktsbortfall uppgår till nästan 22 miljoner kronor, detta främst inom idrotts- och fritidsverksamheten samt kulturverksamheten.

Investeringar

Kommunens samlade investeringsvolym inklusive exploateringsverksamheten uppgår till 387 miljoner kronor under perioden. Nämnderna prognostiserar en

investeringsvolym för 2020 på 830 miljoner kronor, vilket är 170 miljoner kronor lägre än kommunens investeringsram. Största positiva avvikelserna om 129 miljoner kronor avser kommunstyrelsens investeringar i byggnationer. Avvikelsen hänförs främst till projekten Hedda Andersson gymnasiet, gymnasieskolan Vipan och Ridhus Ladugårdsmarken samt projekt Stadshallen. Den sistnämnda är framflyttad och ett nytt politiskt beslut väntas. För övriga projekt är det främst en förskjutning tidsmässigt i projekten, dock förväntas total investeringsutgift vara opåverkad.

Självfinansieringsgraden är ett mått på i hur stor del av året investeringar som finansieras med egna medel. En grad på 100 procent innebär att kommunen kan självfinansiera samtliga investeringar och behöver därmed inte låna, vilket på längre sikt kan stärka kommunens finansiella handlingsutrymme.

Självfinansieringsgraden per augusti uppgår till 100 procent, vilket är högre jämfört med samma period 2019, 40 procent. Nivån på självfinansieringsgraden är till följd av periodens goda resultat.

Kontroll

Prognossäkerhet

Kommunens uppföljningsprocess innebär att verksamheten följs upp kommunövergripande sju gånger per år, två delårsrapporter samt fyra månadsrapporter. För att uppnå korrekt styrning av verksamheten är prognossäkerheten av avgörande betydelse och att nämnderna vid negativa budgetavvikelser beskriver vilka åtgärder som vidtagits respektive planeras för att få budgeten i balans. Rapportering om detta ska ske till kommunstyrelsen.

En god prognossäkerhet innebär att kommunen har goda förutsättningar att anpassa sig till förändrade förutsättningar under året. En prognosavvikelse under en procent bedöms innebära god prognossäkerhet.

Nämndernas prognostiserade budgetavvikelse uppgår till minus 0,7 procent och bedömningen är att budgetföljsamheten är god. Jämfört med prognosen i delårsrapport per april, då budgetavvikelsen uppgick till minus 0,9 procent, har en förbättring skett.

Mer information om verksamheternas ekonomi finns i avsnitt Periodens verksamhet i kommunens nämnder.

Risk

Soliditet

Soliditeten är det viktigaste måttet på kommunens ekonomiska styrka på lång sikt. Den anger hur stor del av de totala tillgångarna som kommunen har finansierat själv med framför allt skatteintäkter. De faktorer som påverkar soliditeten är resultatet samt tillgångarnas och skuldernas förändring. Soliditeten exklusive lån för annans räkning (främst Lunds kommuns Fastighets AB och VA SYD) uppgår till 44 procent vilket är lite högre jämfört med vid årsskiftet då den var 42 procent. Om ansvarsförbindelsen för pensionsåtagande räknas med uppgår soliditeten till 25 procent vilket kan jämföras med 23 procent vid årsskiftet. Pensionsskulden som redovisas som ansvarsförbindelse har ökat något sedan årsskiftet.

Likviditet

Likviditet är enkelt uttryckt ett bevis på kommunens betalningsförmåga på kort sikt, det vill säga resurser till att kunna avbetala skulder, avgifter och fakturor i tid. Kommunen har som mål att hålla en låg kassalikviditet och minimera låneskulden. För att hantera den finansiella beredskapen på kort sikt används checkräkningskredit, kreditlöften hos bank samt möjligheten att uppta kortfristiga lån via certifikat. Ramen för certifikatprogrammet är 2,0 miljarder kronor.

Kreditvärderingsföretaget S&P Global Ratings genomför årligen en så kallad rating av Lunds kommun. Kommunen har det högsta möjliga kreditbetyget (AAA) vilket innebär en hög kreditvärdighet. Med denna goda rating som underlag får kommunen bättre möjligheter vid upplåning på kapitalmarknaden genom bland annat lägre räntor och tillgång till fler investerare. En förutsättning för att kunna upprätthålla denna goda rating på lång sikt är att kommunen visar goda resultat i enlighet med de finansiella målen.

Låneskulden

Den externa upplåningen i Lunds kommuns namn uppgår till 5 800 miljoner kronor per augusti. Upplåningen för kommunens verksamhet, det vill säga nettolåneskulden, uppgår till 2 760 miljoner kronor varav 22 miljoner kronor utgör leasingkuld. Detta innebär en ökning av nettolåneskulden exklusive leasing med 34 miljoner kronor sedan årsskiftet. Baserat på investerings- och resultatprognosen per augusti förväntas nettolåneskulden vara 2 807 miljoner kronor vid årets slut, det vill säga en ökning med 82 miljoner kronor för året.

Kommunen har möjlighet att vidareförmedla lån inom de ramar och riktlinjer som sätts upp av kommunfullmäktige. Av den externa upplåningen är 2 895 miljoner kronor vidareutlånat till bolag inom kommunkoncernen samt till kommunalförbund.

Kommunens kapital- och räntebindningsstrategi är fastställd i de finansiella riktlinjerna. Syftet med dessa strategier är att minimera risker förknippade med låneskulden.

Borgensåtaganden

Kommunen har möjlighet att gå i borgen inom de ramar och riktlinjer som sätts upp av kommunfullmäktige. Borgensåtagande innebär att kommunen garanterar att en annan verksamhets skuld kommer att bli betald. Kommunens borgensåtagande uppgår i augusti till 3 565 miljoner kronor varav 3 100 miljoner kronor är för Lunds kommunala fastighetsbolag (LKF).

Pensionsförpliktelser

Pensionsförpliktelse innebär en juridiskt bindande utfästelse till anställd eller förtroendevald att efter anställningens slut betala ersättning i form av pension. Kommunens totala pensionsförpliktelser uppgår till 2 801 miljoner kronor vilket motsvarar en ökning med 62 miljoner kronor sedan årsskiftet. Pensionsförpliktelser intjänade före 1998 redovisas inom linjen i balansräkningen som ansvarsförbindelse och uppgick till 2 155 miljoner kronor inklusive löneskatt. Pensionsförpliktelser, särskilda avtalspensioner och liknande intjänade från och med 1998 redovisas som avsättning i balansräkningen och uppgår till 646 miljoner kronor vilket är en ökning med 52 miljoner kronor sedan föregående år.

Den del av pensionsmedel som förvaltas av kommunen har främst placerats i svenska och globala aktiefonder. De finansiella placeringarna har gjorts för att delvis matcha pensionsavsättningar som har gjorts från och med 1998. Det bokförda värdet var per

augusti 228 miljoner kronor vilket enligt nya redovisningsregler är det samma som marknadsvärdet.

Kommunkoncernens ekonomi

I räkenskapernas sammanställda redovisning har kommunen och dess koncernföretag sammanförts på ett sätt som motsvarar en koncernredovisning. Följande bolag och kommunalförbund ingår i den sammanställda redovisningen (ägarandel):

- Krafringen-koncernen (82,4 procent)
- Lunds Kommuns Fastighets AB, LKF (100 procent)
- Lunds Kommuns Parkerings AB, LKP (100 procent)
- Visit Lund AB (100 procent)
- Räddningstjänsten Syd (22,53 procent)
- VA SYD (17,8 procent)

Periodens resultat för kommunens samlade verksamhet uppgår till 542 miljoner kronor exklusive bolagens skattekostnad, vilket totalt sett är bättre än budget för perioden. Det är främst Lunds kommun samt LKF som visar högre resultat jämfört med budget. Övriga bolag och kommunalförbund redovisar lägre resultat än budgeterat.

Helårsresultatet före skatt för kommunens samlade verksamhet förväntas uppgå till 748 miljoner kronor, vilket även det är högre än budgeterat. Det är kommunen och LKF som bidrar till den positiva budgetavvikelsen.

Samtliga bolag och kommunalförbund bedöms ha en god ekonomisk ställning, även de bolag som förväntas redovisa negativa resultat för året.

Koncernens soliditet uppgår per augusti till 33 procent, vilket är en marginell ökning jämfört med december 2020. Om ansvarsförbindelsen för pensionsåtagande räknas med uppgår soliditet till 24 procent, även det en mindre ökning.

Balanskravsresultat

Balanskravet är kommunallagens regelverk för krav på ekonomisk balans mellan intäkter och kostnader. Det innebär att årets intäkter ska täcka årets kostnader. Om kostnaderna för ett visst räkenskapsår överstiger intäkterna uppstår ett underskott som ska återställas inom de tre påföljande åren. Balanskravet avser kommunens nämnds- och förvaltningsorganisation.

Förra årets balanskravsresultat var negativt och uppgick till minus 53 miljoner kronor.

Vid årets slut prognostiseras ett resultat efter balanskravsjusteringar om 349 miljoner kronor. Underskottet från föregående år är återställt vid utgången av 2020.

Kommunen förfogar över en resultatutjämningsreserv (RUR) på 418 miljoner kronor som efter kommunfullmäktiges beslut kan nyttjas under en lågkonjunktur. Baserat på prognosen för 2020 är bedömningen att resultatet når upp till en nivå som innebär att avsättning kan ske till resultatutjämningsreserven.

Väsentliga personalförhållanden

Antal anställda och årsarbetare

Antal anställda totalt

	31 juli 2020	31 juli 2019	31 juli 2018
Anställda kvinnor totalt	7 661	7 757	7 771
Anställda män totalt	2 897	2 882	2 825
Antal anställda totalt	10 558	10 639	10 596

Antal anställda visstid

	31 juli 2020	31 juli 2019	31 juli 2018
Visstidsanställda kvinnor	1 396	1 391	1 390
Visstidsanställda män	698	700	723
Visstidsanställda totalt	2 094	2 091	2 113

Antal anställda tillsvidare

	31 juli 2020	31 juli 2019	31 juli 2018
Tillsvidare anställda kvinnor	6 307	6 418	6 429
Tillsvidare anställda män	2 213	2 197	2 122
Tillsvidare anställda totalt	8 520	8 615	8 551

Antal årsarbetare

Juli 2020	Juli 2019	Juli 2018
10 134	10 285	10 225

Analys av antal anställda och årsarbetare

2019 skedde ett trendbrott – från en kontinuerlig ökning i flera år till en minskning av antalet månadsavlönade och likaså en minskning av antalet månadsavlönade omvandlat till årsarbetare. Utvecklingen med färre månadsavlönade fortsätter 2020 och det är antalet tillsvidareanställda som minskar. Vid en jämförelse mellan juli 2019 och juli 2020 har både antalet tillsvidareanställda och tillsvidareanställda omvandlat till årsarbetare minskat med cirka 100 tjänster, vilket innebär att det faktiska antalet anställningar minskar. På övergripande nivå är antalet visstidsanställda i princip detsamma juli 2020 som juli 2019.

Det är framförallt inom barn- och skolnämnden och socialnämnden som antalet tillsvidareanställda och antalet årsarbetare har minskat.

Minskningen vid barn- och skolnämnden beror dels på ett underskott 2018, vilket innebar att organisationen initialt under 2019 hade för många årsarbeten för en budget i balans. Dels kan minskningen av årsarbeten 2020 förklaras genom ett lägre antal barn i förskolan samt det effektiviseringskrav som fanns i budgeten för 2020 för samtliga verksamheter.

Under 2019 till 2020 har socialnämnden genomgått en omställning som inneburit en

minskning med 66 tjänster. Det finns olika anledningar till detta. En är uppsägningar med anledning av arbetsbrist inom flyktingverksamheten till följd av ett reducerat mottagande av ensamkommande flyktingbarn och ungdomar. Andra är den nya chefsorganisationen inom Socialpsykiatri samt omorganisation och effektiviseringar inom övriga verksamheter.

Antal anställda vid utbildningsnämnden har ökat stadigt de senaste åren. Det beror till stor del på att nämnden utökat med ytterligare en gymnasieskola, Hedda Andersson-gymnasiet.

För övrigt bör nämnas att ett antal medarbetare har gått över till kommunens bolag. I samband med uppstart av Visit Lund AB gick en del av kultur- och fritidsnämndens respektive kommunstyrelsens uppdrag över i bolagsform och cirka 15 medarbetare övergick från kommunen till bolaget. Likaså har medarbetare vid tekniska nämnden gått över till Lunds kommunala parkerings AB.

Personalomsättning

Personalomsättning

jan-juli 2020	jan-juli 2019	jan-juli 2018
6%	7%	7%

Personalomsättning utvalda yrkesgrupper

Yrkesgrupper	jan-juli 2020	jan-juli 2019	jan-juli 2018
Barnskötare	6 %	5 %	6 %
Bibliotekarie	3 %	10 %	0 %
Förskollärare	7 %	9 %	7 %
Lärare barn- och skolnämnden	4 %	5 %	4 %
Stödassistent	7 %	10 %	8 %
Undersköterska	10 %	11 %	9 %

Bristen på kompetent arbetskraft har lett till ökad rörlighet på arbetsmarknaden och drivit upp personalomsättningen inom flera av de numerärt sett stora kommunala yrkesgrupperna, däribland lärare och omsorgspersonal. Men vid en jämförelse mellan perioden januari till juli 2019 och 2020 bryts trenden och personalomsättningen har sänkts med en procentenhet, från 7 till 6 procent. Det är framförallt vid vård- och omsorgsnämnden, från 11 till 8 procent, och barn- och skolnämnden, från 7 till 5 procent, som minskningen ägt rum.

Coronapandemin har orsakat oro och ökad arbetslöshet på framförallt den privata arbetsmarknaden. Det är dock svårt att bedöma om detta har påverkat personalomsättningen i Lunds kommun till exempel genom en ökad försiktighet bland medarbetarna vad gäller att söka sig till andra arbetsgivare.

Det återstår att se om arbetslösheten i spåren av coronapandemin för med sig att fler söker sig till de yrkesgrupper som Lund och andra kommuner har svårt att rekrytera till. Dessa yrkesgrupper är framför allt de numerärt sett stora grupperna med hög personalomsättning, däribland grundskollärare, förskollärare och undersköterskor.

Faktorer som påverkar personalomsättningen är framförallt hur väl medarbetarna trivs

i Lunds kommun. Det är angeläget att kommunens relativt höga omsättning, som uppgick till 14 procent under 2019, minskar. I detta syfte behöver kommunen arbeta aktivt med att behålla medarbetare genom gott ledarskap, intressanta arbetsuppgifter, goda villkor och satsningar på kompetensutveckling. Dessa är faktorer som lyfts fram som de viktigaste i den avgångsenkät kommunens medarbetare fyller i efter att de valt att säga upp sig eller meddelat att de ska gå i pension.

Heltid som norm

Andel heltidsanställda

juli 2020	juli 2019	juli 2018
73%	73%	71%

Andel heltidsanställda utvalda yrkesgrupper

Yrkesgrupper	Juli 2020	Juli 2019	Juli 2018
Undersköterska	58%	55%	49%
Stödassistent	60%	59%	58%
Vårdbiträde	37%	37%	30%
Stödbiträde	24%	26%	24%
Fritidsledare	82%	79%	74%
Elevassistent	49%	49%	51%

Lunds kommun arbetar aktivt för att göra heltid till norm med särskilt fokus på yrkesgrupper inom fackförbundet Kommunals avtalsområde. På detta sätt tas befintlig kompetens bättre tillvara. Därigenom kan rekryteringsbehovet minskas samtidigt som kommunen får tillgång till mer personal. Det behövs dock ett nytt förhållningsätt till bemanning och schemaläggning och ett bibehållet fokus på arbetsmiljö för att kostnaderna inte ska öka.

Andelen heltidsanställda bland månadsavlönade i juli var, liksom under samma period 2019, 73 procent. Juli är en månad med stor mängd sommarvikarier som jobbar deltid, vilket drar ner andelen heltidsanställda. Det är därför relevant att nämna att 80 procent bland de tillsvidareanställda hade en heltidsanställning i juli, att jämföra med 79 procent 2019, 78 procent 2018 och 76 procent 2017. Det är visserligen marginella ökningarna från år till år men en tydlig positiv trend. Samma trend finns över tid inom traditionellt kvinnliga yrkesgrupper med högst andel deltidsanställda, däribland undersköterskor och stödassistenter.

Hälsa och arbetsmiljö

Sjukfrånvaro i procent av ordinarie arbetstid

Nyckeltal	Jan-juli 2020	Jan-juli 2019	Jan-juli 2018
Sjukfrånvaro i procent av ordinarie arbetstid - kvinnor	8,6	7,8	8,8
Sjukfrånvaro i procent av ordinarie arbetstid - män	5,5	4,8	4,9
Sjukfrånvaro i procent av ordinarie arbetstid - total	7,8	7	7,8

Sjukfrånvaro 60 dagar eller mer

Nyckeltal	31 juli 2020	31 juli 2019	31 juli 2018
Sjukfrånvaro 60 dagar eller mer i procent av total sjukfrånvaro- kvinnor	47,4	55,8	51,8
Sjukfrånvaro 60 dagar eller mer i procent av total sjukfrånvaro - män	31,4	43,5	36,2
Sjukfrånvaro 60 dagar eller mer i procent av total sjukfrånvaro - total	44,3	53,5	49,1

Sjukfrånvaro åldersuppdelad

Nyckeltal	Jan-juli 2020			Jan-juli 2019		
	Kvinnor Jul 2020	Män Jul 2020	Totalt Jul 2020	Kvinnor Jul 2019	Män Jul 2019	Totalt Jul 2019
Sjukfrånvaro i procent av ordinarie arbetstid <= 29 år	7,7%	7,3%	7,6%	7,1%	5,5%	6,6%
Sjukfrånvaro i procent av ordinarie arbetstid 30-49 år	8,5%	5,4%	7,6%	7,3%	4,4%	6,5%
Sjukfrånvaro i procent av ordinarie arbetstid >= 50 år	9,1%	4,7%	8%	8,5%	5,1%	7,6%

Analys av sjukfrånvarons förändringar

Sjukfrånvaron i Lunds kommun minskade för tredje året i rad på kalenderårsbasis och uppgick till 6,9 procent 2019 jämfört med 7,7 procent under 2018. Det är en trend som gäller för kommuner i Sverige i stort. Under 2020 har dock trenden brutits i Lunds kommun. Sjukfrånvaron ökar bland såväl män som kvinnor under perioden januari till juli 2020 och var nästan en procentenhet högre jämfört med 2019 - 7,8 respektive 7 procent. Ökningen har skett vid majoriteten av nämnderna. Värt att notera är att sjukfrånvaron minskade vid utbildningsnämnden, från 4,5 procent till 3,9 procent, vilket sannolikt beror på att gymnasieskolorna i mitten på mars övergick till distansundervisning.

Vid en närmare analys av sjukfrånvaron per månad framgår att den var lägre januari och februari 2020 än under motsvarande månader 2019. Däremot var sjukfrånvaron betydligt högre i mars 2020 jämfört med samma period 2019. Fördelningen av sjukfrånvaron i mars visar på nästan en fördubbling av korttidssjukfrånvaron jämfört med 2019. Det finns därmed tydliga indikationer på att restriktionerna vad gäller att stanna hemma vid minsta symptom på covid-19 högst sannolikt ligger bakom ökningen av sjukfrånvaron. Efter detta återgick sjukfrånvarotrenden till det mer normala med sjunkande sjuktal som var i nivå med 2019. I juli var till och med sjukfrånvaron lägre 2020 än under samma period 2019.

Det är även den ökade korttidssjukfrånvaron som huvudsakligen ligger bakom att fördelningen mellan långtids- och korttidssjukfrånvaron har ändrats.

Långtidssjukfrånvarons andel av den totala sjukfrånvaron har minskat jämfört med 2019 med nästan 10 procentenheter, till cirka 44 procent.

Drifts- och investeringsredovisning

Driftredovisning

Nämnd	Periodens utfall	Periodens budget	Periodens avvikelse	Helårsbudget	Helårsprognos	Helårsavvikelse
Byggnadsnämnd	-21	-20	-1	-32	-32	0
Teknisk nämnd	-104	-128	24	-204	-195	9
Tekn.n- Exploat & Infrastrukt	-40	-49	9	-74	-74	0
Renhållningsstyrelse	-3	0	-4	1	0	-1
Utbildningsnämnd	-381	-392	11	-646	-649	-3
Kultur- och Fritidsnämnd	-238	-243	5	-357	-359	-2
Socialnämnd	-422	-410	-12	-617	-647	-30
Miljönämnd	-12	-10	-2	-16	-16	-1
Vård- och Omsorgsnämnd	-1 348	-1 366	18	-2 049	-2 067	-18
Barn- och skolnämnd	-1 698	-1 739	41	-2 737	-2 713	24
Servicenämnd	36	53	-18	73	63	-10
Kommunstyrelse	-156	-165	9	-257	-272	-15
Överförmyndarnämnd	-10	-10	0	-15	-15	0
Valnämnd	0	0	0	-1	-1	0
Habostyrelse	-5	-5	0	-5	-6	-1
Kommunfullmäktige	-9	-11	2	-17	-16	0
Summa nämnderna	-4 412	-4 494	82	-6 952	-6 999	-47
Verksamhet i finansförvaltningen	139	84	55	115	186	71
Verksamhetens nettokostnader	-4 273	-4 410	136	-6 837	-6 813	23
Skatteintäkter och generella statsbidrag	4 450	4 400	50	6 869	7 030	160
Finansnetto	138	121	17	109	132	23
Årets resultat	315	111	204	142	348	207

Investeringsredovisning

Investeringar redovisat per nämnd

Nämnd	Utfall	Ram	Prognos	Avvikelse
Byggnadsnämnd	0	2	2	0
Teknisk nämnd	53	149	144	5
Renhållningsstyrelse	20	31	43	12
Utbildningsnämnd	8	11	11	0
Kultur- och Fritidsnämnd	7	26	21	5
Socialnämnd	1	2	2	0
Miljönämnd	0	0	0	0
Vård- och Omsorgsnämnd	4	11	10	1
Barn- och skolnämnd	5	29	10	19
Servicenämnd	84	190	179	11
Kommunstyrelse	210	527	398	129
Habostyrelse	0	0	0	0

Nämnd	Utfall	Ram	Prognos	Avvikelse
Summa investering	393	978	819	159
Teknisk nämnd	17	22	11	11
Summa exploatering	17	22	11	11
Investeringar totalt	411	1 000	830	170

Större projekt

	Projekt	Budget beställning	Akkumulerat utfall	Prognos	Utfall 2001- 2008	Prognos 2020
Fritid- och kultur	Stadshallen, ombyggnad	155	20	155	10	16
Fritid- och kultur	Skryllegården	50	1	49	1	3
Fritid- och kultur	Lerbäckskolan Idrottshall	91	85	85	1	1
Fritid- och kultur	Ridhus Ladugårdsmarken	72	4	72	8	2
Infrastruktur, skydd	Spårväg Lund C - ESS	422	538	538	0	0
Infrastruktur, skydd	Stångby Väster II utbyggnad av byggnator del 1	42	29	42	12	20
Infrastruktur, skydd	Centala Brunnsberg utbyggnad av byggnator	65	34	65	29	60
Infrastruktur, skydd	Kunskapsparken	89	16	89	9	23
Pedagogisk verksamhet	Vipan Komvux (Campus Vippan)	415	58	415	37	53
Pedagogisk verksamhet	Påskagänget III, Dalby Södra	185	1	185	0	1
Pedagogisk verksamhet	Brunnsberg, Östra Torn 27:2 F-3 + idrott	167	5	167	0	0
Pedagogisk verksamhet	Södra Råbylund skola och idrottshall	160	5	219	4	14
Pedagogisk verksamhet	Guldåkersnäs skola 6 avd, (S Råbylund)	51	36	52	25	40
Pedagogisk verksamhet	Svalebo kök och matsal	40	15	40	14	35
Pedagogisk verksamhet	Idala skola och förskola	154	122	154	20	27
Pedagogisk verksamhet	Sagoeken/Delfinskolan	132	132	132	6	6
Pedagogisk verksamhet	Fäladskolan Ny- och ombyggnad	72	2	72	0	1
Pedagogisk verksamhet	Katedralskolan Matsal, By E	60	60	60	29	31
Pedagogisk verksamhet	Parkskolan	47	4	8	0	0
Pedagogisk verksamhet	Hedda Anderssongymnasiet*	47	75	735	28	102

Finansiella rapporter

Resultaträkning och kassaflödesanalys

RESULTATRÄKNING									
miljoner kronor							Koncernen		
		2020			2019		2020		2019
	No t	Augusti	Prognos	Budget	Augusti	Helår	Augusti	Prognos	Helår
Verksamhetens intäkter		1 189	1 695	1 131	1 230	1 904	3 527	5 303	5 661
Verksamhetens kostnader		-5 225	-8 142	-5 279	-5 260	-8 182	-6 837	-10 668	-10 909
Avskrivningar		-257	-390	-262	-237	-371	-587	-912	-898
Jämförelsestörande poster	1	20	24	0	6	-61	21	24	-45
Verksamhetens nettokostnader		-4 273	-6 813	-4 410	-4 261	-6 710	-3 876	-6 253	-6 190
Skatteintäkter		3 830	6 050	3 890	3 780	5 917	3 830	6 050	5 917
Generella statsbidrag och utjämnings		620	979	510	419	654	620	979	654
Verksamhetens resultat		177	216	-10	-62	-139	574	776	381
Finansiella intäkter		179	190	167	116	127	9	11	10
Finansiella kostnader		-37	-55	-46	-36	-49	-94	-133	-139
Finansiella jämf.störande poster	1	-4	-4		31	40	-4	-4	41
Resultat efter finansiella poster		315	348	111	49	-21	485	650	293
Extraordinära poster		0	0	0	0	0	0	0	0
Årets resultat		315	348	111	49	-21	485	650	293
Avräkning mot balanskravet	2	4	2		-37	-32			
Årets resultat efter balanskravsjusteringar		319	350	111	12	-53			

KASSAFLÖDESANALYS			
miljoner kronor		Kommunen	
		2020	2019
		Augusti	Augusti Helår
DEN LÖPANDE VERKSAMHETEN			
Årets resultat efter finansiella poster		315	49 -21
- Justering för av- och nedskrivningar		257	237 452
- Justering för värdering av värdepapper till verkligt värde		4	-31 -25
- Justering för avsättningar		66	55 67
- Justering för övriga ej likvidpåverkande poster		1	-4 -15
Minskning av avsättning på grund av utbetalningar		-19	-13 -23

KASSAFLÖDESANALYS			
Medel från den löpande verksamheten före förändring av rörelsekapital	624	293	435
Ökning/minskning lager, exploateringsverksamhet	-7	-15	-16
Ökning/minskning kortfristiga fordringar	114	370	282
Ökning/minskning kortfristiga skulder	-325	-474	-16
Kassaflöde från löpande verksamhet	406	174	685
INVESTERINGSVERKSAMHETEN			
Investering i immateriella tillgångar	0	0	0
Investering i materiella tillgångar	-469	-429	-948
Sålda materiella anläggningstillgångar	0	7	8
Investeringsbidrag	54	13	213
Förändring av finansiella tillgångar	0	0	35
Långfristiga fordringar	-1	0	-10
Kassaflöde från investeringsverksamhet	-416	-409	-702
FINANSIERINGSVERKSAMHETEN			
Upplåning/amortering långfristiga lån	275	217	689
Upplåning kortfristiga lån	-600	-400	-800
Fordran avseende förmedlade lån	396	494	207
Ökning kortfristiga placeringar	0	0	-48
Kassaflöde från finansieringsverksamhet	71	311	48
UTBETALNING AV BIDRAG TILL STATLIG INFRASTRUKTUR			
Kassaflöde från utbetalning av bidrag till statlig infrastruktur	0	0	0
Periodens kassaflöde	61	76	31
Likvida medel vid årets början	111	80	80
Likvida medel vid periodens slut	172	156	111

Balansräkning

BALANSRÄKNING				
miljoner kronor				
	Koncernen			
	2020	2019	2020	2019
	Augusti	Utgående balans	Augusti	Utgående balans
Immateriella anläggningstillgångar	6	7	165	190
Materiella anläggningstillgångar	8 059	7 849	21 487	20 949
Finansiella anläggningstillgångar	1 766	1 766	304	273
Långfristiga fordringar	2 534	2 479	148	118

BALANSRÄKNING				
Bidrag till statlig infrastruktur	16	16	16	16
ANLÄGGNINGSTILLGÅNGAR	12 380	12 118	22 120	21 545
Förråd, lager, exploateringsfastigh.	315	308	387	385
Kortfristiga fordringar	992	1 556	932	1 165
Kortfristiga placeringar	228	228	260	265
Kassa och bank	172	111	512	427
OMSÄTTNINGSTILLGÅNGAR	1 707	2 203	2 091	2 242
TILLGÅNGAR	14 087	14 321	24 211	23 787
Årets resultat	315	-21	485	293
Resultatutjämningsreserv	418	418	418	418
Övrigt eget kapital	4 235	4 255	7 035	6 758
EGET KAPITAL	4 968	4 653	7 938	7 469
Avsättn. pensioner o likn.	646	594	689	636
Andra avsättningar	36	41	923	926
AVSÄTTNINGAR	682	635	1 612	1 562
Långfristiga skulder	5 990	5 661	10 777	9 633
- varav lån för annans räkning	2 295	2 241		30
Kortfristiga skulder	2 447	3 372	3 884	5 122
- varav lån för annans räkning	600	1 050		
SUMMA SKULDER	8 437	9 033	14 661	14 756
SKULDER OCH EGET KAPITAL	14 087	14 321	24 211	23 787
Ansvarsförbindelser				
Pensionsförpliktelser som inte har tagits upp i balansräkningen	2 155	2 145	2 156	2 146

Noter

Lunds kommun följer lag (2018:597) om kommunal bokföring och redovisning, LKBR, och rekommendationer som lämnas av Rådet för kommunal redovisning, RKR.

Investeringsbidrag och gatukostnadsersättningar från privata aktörer tas upp som en förutbetalad intäkt och redovisas bland långfristiga skulder med periodisering över anläggningens nyttjandeperiod och avviker därmed från gällande rekommendation.

Den sammanställda redovisningen omfattar Lunds kommun och de juridiska personer i vilka kommunen har ett betydande inflytande. Med detta menas att kommunen innehar minst 20 procent av rösterna i denna juridiska person. VA SYD ingår trots att ägarandelen är lägre. Där har kommunen förvaltningsansvar, men verksamheten bedrivs i ett kommunalförbund ägt av flera kommuner och anses därför ha särskild

betydelse för kommunens verksamhet. Fastighets AB Arenan och Science Village Scandinavia AB ingår inte i de sammanställda räkenskaper, då omsättning och omslutning tillsammans understiger fem procent av kommunens skatteintäkter och generella statsbidrag.

miljoner kronor				
Not 1 Jämförelsestörande poster				
	Kommunen		Koncernen	
	augusti 2020	2019	augusti 2020	2019
Verksamhetens intäkter och kostnader				
Vinst vid försäljning materiella anläggningstillgångar	0,3	5,6	0,3	5,7
Vinster/förluster från exploateringsområden	20,4	22,0	20,6	22,0
Nedskrivning/återföring materiella anläggningstillgångar	-0,3	-80,2	-0,3	-77,1
Tomställda lokaler		-8,6		-8,6
Försäkringsersättning efter brand på Kollegievägen				13,0
	20,4	-61,2	20,6	-45,0
Finansiella intäkter och kostnader				
Nedskrivning /förlust vid försäljning av aktier i dotterföretag		-6,1		-6,1
Vinst vid försäljning av värdepapper		21,0		21,0
Orealiserade vinster vid värdering av finansiella omsättningstillgångar till verkligt värde	-4,3	25,5	-4,3	26,4
	-4,3	40,4	0,0	41,3
Totalt	16,1	-20,8	20,6	-3,7

Not 2 Avräkning mot balanskravet				
	2020		2019	
	Augusti	Prognos	Augusti	Helår
Kommunen				
Vinst vid försäljning anläggningstillgångar	0	-2	-6	-7
Värdering av värdepapper till verkligt värde	4	4	-31	-25
	4	2	-37	-32

Ord- och begreppsförklaringar

Anläggningstillgångar Egendom (fastigheter, inventarier och finansiella anläggningstillgångar) som är avsedda för stadigvarande bruk eller innehav. Kostnaden för en anläggningstillgång fördelas på hela den period som tillgång är avsedd att användas.

Ansvarsförbindelser Ett löfte att ta över någon annans skuld om denne inte klarar av betalningen.

Avskrivningar Planmässig värdeminskning av anläggningstillgångar på grund av ålder och utnyttjande.

Avsättningar Förpliktelser som är säkra eller högst sannolika till sin förekomst men ovissa till belopp och när de kommer att infrias. Som exempel kan nämnas kommunens pensionsåtaganden.

Balanskrav Enligt kommunallagen får inte en kommun budgetera ett negativt resultat och uppstår ett sådant ska det återställas under de närmast följande tre åren. Det resultat som redovisas ska vara rättvisande utan intäkter och kostnader av tillfällig karaktär, såsom vinster vid fastighetsförsäljningar och nedskrivningar. Högre eller lägre kostnader till följd av kommunens sätt att redovisa pensionskostnader ska också avräknas kommunens resultat.

Balansräkning Visar den finansiella ställningen vid ett visst tillfälle. Här framgår hur kommunen har använt kapitalet (tillgångar) respektive anskaffat sitt kapital (skulder samt eget kapital).

Borgensåtagande När kommunen går in som ekonomisk säkerhet för ett annat företags/organisations lån.

Certifikatsprogram Certifikat är ett räntebärande värdepapper av samma typ som statsskuldsväxlar och obligationer. Utgivaren (emittenten) är till exempel en bank, ett företag eller en kommun. Kommunen emitterar i eget namn kommuncertifikat på kapitalmarknaden. Certifikaten är en kortfristig upplåningsform, där upplåningen vanligtvis görs för 3-4 månader i taget. När certifikaten förfaller till betalning görs nya emissioner med löptider på 3-4 månader.

Drift- och investeringsredovisning En del av årsredovisningen (ingick tidigare i förvaltningsberättelsen). Driftredovisningen är en redovisning av hur utfallet förhåller sig till den budget som fastställts för den löpande verksamheten.

Investeringsredovisning: en samlad redovisning av kommunens investeringsverksamhet

Eget kapital Skillnaden mellan kommunens tillgångar och skulder inklusive avsättningar.

Exploateringsredovisning Exploateringsverksamheten består av åtgärder för att anskaffa, bearbeta och iordningställa råmark för att kunna bygga bostäder, affärer, kontor eller industrier.

Finansnetto Skillnaden mellan finansiella intäkter och kostnader.

Förvaltningsberättelse Del av årsredovisningen som regleras i den kommunala bokförings- och redovisningslagen. Den ska bland annat innehålla översikt över verksamhetens utveckling, upplysningar om sådana förhållanden som är viktiga för bedömningen av ekonomin, händelser av väsentlig betydelse som inträffat under året,

utvärdering av om målen för en god ekonomisk hushållning har uppnåtts samt information om väsentliga personalförhållanden.

Resultaträkning Översiktlig sammanställning av årets intäkter och kostnader som ger årets resultat.

Resultatutjämningsreserv (RUR) Kommunallagen ger möjlighet att reservera delar av ett positivt resultat i en resultatutjämningsreserv. Denna reserv kan sedan användas i balanskravsutredningen för att utjämna intäkter över en konjunkturcykel.

SKR Sveriges kommuner och regioner är en medlems- och arbetsgivarorganisation för landets alla kommuner och regioner. En politiskt styrd organisation med förtroendevalda från kommuner och regioner.

Soliditet Hur stor andel av tillgångarna som finansierats med eget kapital. Räknas ut genom att eget kapital divideras med balansomslutningen, vilket är summan av tillgångarna.

Revisionsberättelse