



Fäladsmarken på Risen

## 7.5.4 Risen - Gräntinge

### Naturförhållanden

Söder om Genarp ligger ett större skogs- och fäladslandskap som är avsatt som naturreservat för sina höga naturvärden och betydelse för friluftslivet. Området har också stora kulturhistoriska värden och ingår i ett större område av riksintresse för kulturmiljövården. Risen har lång kontinuitet som betesmark och visar därför många spår från äldre markanvändning. Området utgör dessutom den enda större fäladen på sandig mark i kommunen, då de övriga främst är belägna på Romeleåsens urbergsmorän. Landskapet består av ett omväxlande backlandskap med sandiga kullar samt kärr och fuktängar i svackorna. Enstaka dungar med tall och al, samt spridda grupper med enbuskar växer i betesmarken. Under första delen av 1800-talet var nästan hela området betesmark men stora delar i sydväst har sedan planterats med skog. Skogsmarken består idag främst av ungskog och medelålders skog av främst gran, ek och bok med inslag av äldre bokskog.

### Landskapsekologi

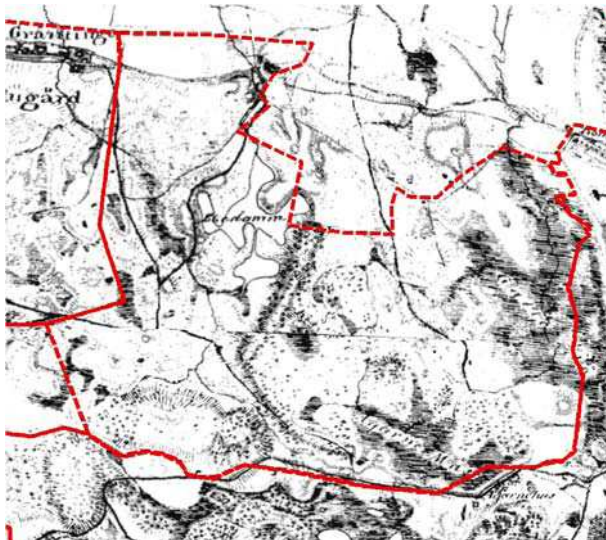
Området är mycket betydelsefullt för den betespräglade florans och faunan, särskilt torrängsarter. Norrut ligger Genarp med villabebyggelse och i väster och söder gränsar skogsmark. I nordöst finns Häckeber-

ga fälad/Allmänningen som närmaste betesmark och det är viktigt att spridningsmöjligheterna bevaras mellan dessa områden. Idag finns ungskog av främst ädellöv som när den växer upp kommer att utgöra en barriär mellan områdena om inte åtgärder vidtas. Risens skogsområden gränsar till Häckebergaområdet och det finns idag goda spridningsmöjligheter för skogslevande arter mellan de värdefulla miljöerna. Viktiga grupper är bl.a. vedskalbaggar och groddjur som har lekplatser i de många grunda dammarna i fäladsmarken. Risen är rikt på vilt, främst rådjur och dovhjort. Fågellivet är också rikt med många hålbbyggande arter som skogsduva, hackspettar och mesar.

### Kulturmiljövården

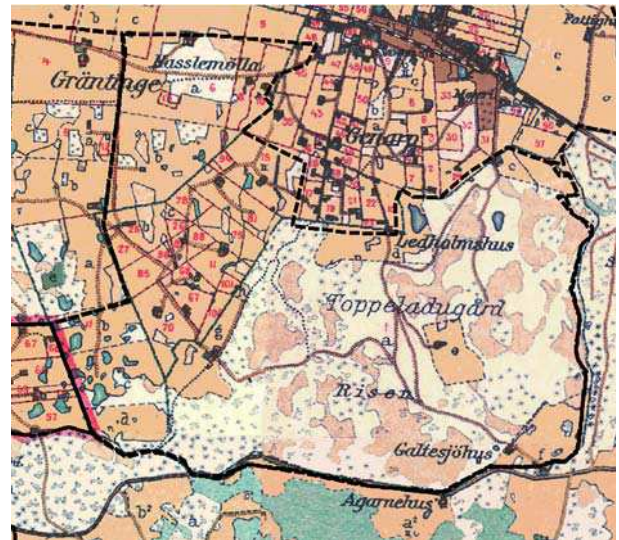
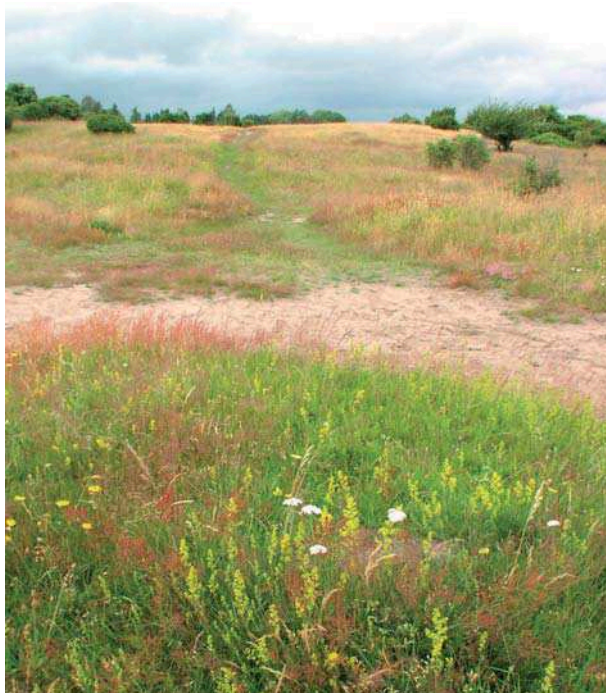
Stora delar av Romeleåsen och angränsande marker kring Häckeberga utgjorde fram till skiftena på 1800-talet av ett stort sammanhängande beteslandskap som delvis var trädbevuxet. Risen ingår i en säteribildning för Toppeladugård från 1500-talet, då områdets bönder avhystes. Fram till 1720-talet lydde Toppeladugård under Häckeberga men blev då friköpt av Christina Piper. Rester av äldre bebyggelse och odlings-spår finns bevarade från denna tid. År 1820 var större delen av området öppet, förutom åsen i väster som markerats som lövskog. Hägnadsvallar syns på kar-





Skånska rekognosceringskartan 1812-20

tan. År 1912 hade odlingsmarkerna expanderat utanför Risen och omgav området i norr och väster. I öster och söder anges löv- och barrskog. Mitt i området, i fäladens sydvästra del, fanns en mindre gård/torp med kringliggande åkerlappar. Detta område framträder idag som en öppen, flack del av fäladen med mer trivial flora. I väster fanns skogsmark med främst lövskog, men även bestånd av barrskog. I område 5.4.2 var det åkermark med åkerholmar där det idag är betesmark. Områdets långa kontinuitet som betesmark har skapat en mycket värdefull flora och fauna samtidigt som många äldre odlingsspår har bevarats. Äldre hägnadsvallar, husgrunder, kulturpåverkade träd och vägsträckningar är viktiga att vårda och bevara. I västra kanten finns en återskapad slåtteräng (i skogsmarken) som har både botaniska och kulturhistoriska värden.



Häradsekonomska kartan 1912

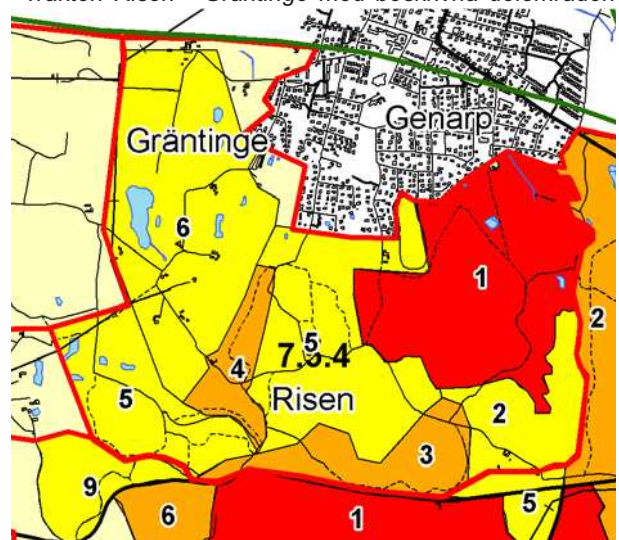
### Landskapsbild

Landskapsbild är mycket tilltalande med långa utblickar över det kuperade beteslandskapet samtidigt som det skapas rumslighet mellan kullar, buskage och dungar. I skogsmarken är det främst den skogklädda åsbyggnaden i väster som är ett framträdande element och skapar en intressant landskapsbild. Brynen kring fäladsmarken är viktiga för landskapsbild och bör särskilt beaktas vid skogsvårdsåtgärder.

### Friluftsliv

Tillgängligheten är mycket god för boende i Genarp och det finns parkeringar både i nordväst och sydväst, för ca 30 respektive 20 bilar. Bussförbindelser från både Malmö och Lund angör ca 500 meter norr om området vid Genarps busstation. Strövstigar leder runt i området och Skåneleden passerar igenom Fäladsmarkerna är dessutom lätta att röra sig över när vegetationen betas ned. Betesdjuren kan dock

Trakten Risen - Gräntinge med beskrivna delområden





avhålla en del besökare. Upplevelsevärdena är mycket höga genom tilltalande landskapsbild, stor variation i miljöer, god information vid parkeringsplatserna, stor biologisk mångfald, intressant kulturhistoria och god tillgänglighet.

### Förutsättningar för bevarande

Större delen av området är avsatt som naturreservat vilket ger goda förutsättningar att bevara de stora natur- och kulturmiljövärdena. En ny skötselplan har utarbetats av länsstyrelsen under 2002. För Gräntingeområdet, väster om reservatet, gäller stor återhållsamhet med ny bebyggelse och säkerställande av beteshävden.

### Utvecklingsmöjligheter

Beteshävden utvidgas till att gälla större delar i söder. Området har kvaliteter som motiverar ett utpekande i NATURA 2000.

### Referenser

Englsson, N. 1981. Häckebergaområdet, Vegetationsinventering och förslag till naturvårdsåtgärder. Lunds kommun.

Länsstyrelsen i Malmöhus län. 1980. Skötsel- och dispositionsplan för naturreservatet Risen.

Länsstyrelsen i Skåne län. 2003. Skötselplan för naturreservatet Risen.

Nilsson, J. 2000. Storkakroken, Risen. (Inventering) Park- och naturkontoret.

Sandblottor i fäladsmarken



## (7.5.4) 1 Risen, fäladsmarken (1)

**Area:** 75 ha

**Status:** Riksintresse (NV, F, KMV, PR), naturreservat

**Fastighet:** Toppeladugård 2:1

**Naturtyp:** Fäladsmark, kärr, dammar, sumpskog

**Motiv:** N, K, L, F

### Beskrivning

Nordöstra delen av naturreservatet är en stor sammanhängande fäladsmark på sandig mark. Landskapet är kuperat med många kärr och småvatten i sänkor. Jordarten utgörs av en stenig-blockrik morän men denna har delvis omformats till sjö- och åssediment. I dessa sandavlagringar ser man spår av en forntida issjö. Området är öppet med spridda dungar och buskage. I östra kanten växer en hel del äldre tallar liksom i dungar i den västra delen. Fäladen är rik på enbuskar, speciellt i de centrala och västra delarna. Markförhållandena är varierar från torräng och hed, med vegetationstyper som ljunghed, örtrik ljunghed, stagghed samt rödvenhed på högre partier, till kärr och vattenvegetation i sänkor. Kärren har påverkats av torvtäkt under 1800-talet. Karakteristiskt för vegetationen är höga starrarter, gotlandsag, kaveldun och vattenklöver. I vissa partier finns vitmossemattor med inslag av klockljung, ljung, silesår, tranbär och tuvull. Mossfloran är rik med tiotalet sällsynta arter, bl.a. kärrkammosan som här har sin enda aktuella lokal i Skåne.

### Värden

Området har främst uppmärksammats för sina botaniska värden och betydelse för groddjur. De rödlistade kärleväxter som förekommer i fäladen är vårkällört, majnycklar och eventuellt kärnocka. Andra intressanta arter är granspira, granbräken, hedblomster, ängsnycklar, tvåblad, nattviol och luktsmåporre. Bland groddjuren märks främst den ätliga grodan, men både strandpadda och lökgroda har tidigare förekommit här. Med stor sannolikhet finns även ett antal rödlistade insektsarter men uppgifter saknas. Området



har mycket stort värde för friluftslivet och kulturmiljövärden och ingår i riksintressen för dessa aspekter. Området ingår även i riksintresse för naturvärden.

### Förutsättningar för bevarande

Fortsatt beteshävd med visst slitage av sandiga partier och återkommande röjningar av buskmarker och sly behövs för att bevara områdets värden.

### Utvecklingsmöjligheter

Ytterligare röjning bland enbuskagen som slutit sig på vissa partier. Röjning av alsly kring kärrmarkerna följt att intensifierat bete. Det finns även delar av skogsmarken sydväst om Galtekulle som har tydliga spår av tidigare betesdrift med gläntor och enbuskar. Det finns alltså möjlighet att restaurera ytterligare delar av fäladsmarken. De värden som finns i dessa skogspartier kan med stor sannolikhet bevaras i ett sammanhängande beteslandskap. För att skapa bättre kontakt med fäladsmarkerna i nordost (Allmänningen) kan man överväga att utöka fäladsmarken även åt detta håll, för att skapa bättre spridningsmöjligheter för betesmarkens flora och fauna.

En allmän höjning av vattennivån i kärrmarkern behövs för att motverka igenväxningen av kärren. Detta skulle även gynna groddjursfaunan och fågellivet. Fler strövstigar kan också skapas från de olika angränsningspunkterna för att underlätta tillgängligheten i området.

### Referenser

Länsstyrelsen i Malmöhus län. 1980. Skötsel- och dispositionsplan för naturreservatet Risen.

Länsstyrelsen i Skåne län. 2003. Skötselplan för naturreservatet Risen.

Tyler, T. 2002. Värdefulla mosslokaler i Lunds kommun. (Manuskript)

## (7.5.4) 2 Galtesjöhus (3)

**Area:** 40 ha

**Status:** Riksintresse (NV, F, KMV, PR), naturreservat

**Fastighet:** Toppeladugård 2:1

**Naturtyp:** hagmarker, lövskog, granplantering

**Motiv:** N, K, L, F

### Beskrivning

Hagmark på tidigare åkermark med dungar som utgör tidigare åkerholmar. Marken är sandig och hästbetet medför sandblottor som är värdefulla för sandlevande insekter och torrängsfloran.

### Värden

Förutsättningar för en skyddsvärd torrängsflora och fauna.

### Förutsättningar för bevarande

Fortsatt betesdrift. En skötselplan finns upprättad för att tillgodose förutsättningarna för bevarande.

### Utvecklingsmöjligheter

Ett kontinuerligt skapande av sandblottor är värdefullt för sandlevande arter. Se i övrigt 5.4.1.

### Referenser

Länsstyrelsen i Malmöhus län. 1980. Skötsel- och dispositionsplan för naturreservatet Risen.

Länsstyrelsen i Skåne län. 2003. Skötselplan för naturreservatet Risen.

Strövstig i södra delen av Risen. Fuktiga partier är slitagekänsliga och bör spångas



Informationstavla för Risens naturreservat





**(7.5.4) 3 Risen, lövskog i söder (2)****Area:** 24,5 ha**Status:** Riksintresse (NV, KMV, F, PR), naturreservat**Fastighet:** Toppeladugård 2:1**Naturtyp:** Blandlövskog med inslag av gran**Motiv:** N, F, K**Beskrivning**

Skogsmarken var hårt tillbakaträngd på 1800-talet och äldre träd förekom då främst som betespräglade vidkroniga solitärer i ägogränser. Vid och på hägnadsvallar finns fortfarande många äldre bokar och ekar som har stort värde för den biologiska mångfalden. I området förekommer äldre bokbestånd med inslag av alkärr och andra äldre löv- och barrträd. Här finns också björkkärr med en del död ved som är värdefull för vedskalbaggar. Bland annat har de rödlistade arterna barkrödrock *Ampedus cinnabarinus* och bokblombeck *Anoplodera scutellata* påträffats. I den norra kanten finns tydliga spår av den igenväxta fäladsmarken med enbuskar och gläntor.

**Värden**

Äldre lövträd med skoglig kontinuitet skapar förutsättningar för en rik insektsfauna och kryptogamflora. Området har stora värden för friluftslivet och för kulturmiljövården.

**Förutsättningar för bevarande**

En skötselplan finns upprättad för att tillgodose förutsättningarna för bevarande. Skötselplanens intentioner är att barrskogen på sikt skall överföras till lövskog och då främst ädellövskog. Lövskogen skall vara tilltalande för rekreation och hysa en stor biologisk variation. Enstaka eller grupper med äldre tall skall förekomma i blandbestånd. Åldersvariation i bestånden skall eftersträvas. Ekar som har potential att bli bredkroniga skall frihuggas. Flertammiga bokar och vresbokar skall sparas.

**Utvecklingsmöjligheter**

Delar av skogsmarken, speciellt i öster, utgörs av igenvuxen fäladsmark som inte utsatts för omfattande skogliga åtgärder och därför har förutsättningar att åter restaureras och hävdas som trädrik betesmark. Strövstigarna slits på fuktiga partier och bör spångas bitvis för att minska slitaget.

**Referenser**

Länsstyrelsen i Malmöhus län. 1980. Skötsel- och dispositionsplan för naturreservatet Risen.

Länsstyrelsen i Skåne län. 2003. Skötselplan för naturreservatet Risen.

Malmqvist, A. 2002. Vedlevande skalbaggar i Risens naturreservat. Park- & naturkontoret.

**(7.5.4) 4 Långåsen - Risahus (3)****Area:** 14 ha**Status:** Riksintresse (NV, F, PR), naturreservat**Fastighet:** Toppeladugård 2:1**Naturtyp:** Äng och bokskog**Motiv:** N, K, L, F**Beskrivning**

I den västra delen av Risens naturreservat förekommer äldre bokbestånd med inslag av alkärr och andra äldre träd. I väster ligger också slätterängen Storkakroken som domineras av högvuxna gräs, halvgräs och starr med inslag av gökblomster, strandlysing och revsmörblomma. I nordvästra hörnet finns en liten höjd med magrare mark.

**Värden**

Äldre lövträd med skoglig kontinuitet skapar förutsättningar för en rik insektsfauna och kryptogamflora.

Slätterängen skapar bryneffekter och diversitet i området som också har stora värden för friluftslivet och för kulturmiljövården.

**Förutsättningar för bevarande**

Skötselplanens intentioner är att barrskogen på sikt skall överföras till lövskog och då främst ädellövskog. Storkakroken skall hävdas genom årlig slätter.

**Utvecklingsmöjligheter**

Större delen av området bör skötas med högre naturvårdsambitioner där skogsbruk inte förekommer och skötseln helt är inriktad på att skapa äldre trädmiljöer med stort inslag av vidkroniga träd, död ved och med betes- eller slätterhävd på delar av området.

**Referenser**

Länsstyrelsen i Malmöhus län. 1980. Skötsel- och dispositionsplan för naturreservatet Risen.

Länsstyrelsen i Skåne län. 2003. Skötselplan för naturreservatet Risen.

Malmqvist, A. 2002. Vedlevande skalbaggar i Risens naturreservat. Park- & naturkontoret.

Slätterängen "Storkakroken" i Risen



## (7.5.4) 5 Risen, blandskog i väster (3)

**Area:** 9+60 ha**Status:** Riksintresse (NV, F, KMV, PR), Naturre-servat**Fastighet:** Toppeladugård 2:1**Naturtyp:** Löv- och barrskog, kärrmarker**Motiv:** N, F**Beskrivning**

Området består av brukade skogar inom naturreser-vatet Risen. Hela området var 1820 betesmark med spridda träd. År 1912 var de nordöstra delarna fort-färande öppen betesmark medan den sydvästra re-dovisas som barrskog. Enligt gällande skötselplan skall barrskogen successivt överföras till lövskog, främst bok. Området har stor betydelse för det rörliga fri-luftslivet med strövstig, lägerplats och Skåneleden passerar genom området.

**Värden**

De äldre bokskogspartierna och kärrmarkerna hyser stora biologiska värden. I övrigt mycket stora värden för friluftslivet.

**Förutsättningar för bevarande**

En skötselplan finns upprättad för att säkerställa områdets värden. Naturvårds- och friluftslivsanpas-sad skogsskötsel.

**Utvecklingsmöjligheter**

Beteshävden på fäladen kan utvidgas till delar av skogsområdet för att återskapa en gles skog med många gamla vidkroniga träd. Andra delar av områ-det kan lämnas för fri utveckling att skapa en gam-mal skog med gott om död ved.

**Referenser**

Länsstyrelsen i Malmöhus län. 1980. *Skötsel- och dispo-sitionsplan för naturreservatet Risen.*

Länsstyrelsen i Skåne län. 2003. *Skötselplan för natur-reservatet Risen.*

Malmqvist, A. 2002. *Vedlevande skalbaggar i Risens naturreservat. Park- & naturkontoret.*



## (7.5.4) 6 Gräntinge (3)

**Area:** 55 ha**Status:** Riksintresse (NV, PR)**Fastighet:** Gräntinge 6:3, Genarp 2:5, 4:7, 8:6 m.fl.**Naturtyp:** Sandiga åker- och kulturbetesmarker, kärr och småvatten**Motiv:** N, L, F**Beskrivning**

Nordväst om Risen finns ett halvöppet och varierat odlingslandskap på sandig mark. Före skiftena var området fäladsmark, men det odlades upp under 1800-talet och 1912 var nästan hela området ett småskaligt åkerlandskap med många torp och smågårdar. Ett system med grunda småsjöar i fäladen dikades till stor del ut. Under 1900-talet minskade åkerbruket och markerna kom delvis att överföras till kulturbe-ten. Mindre sandtäkter öppnades också. Ännu i bör-jan av 1970-talet fanns här fina lokaler för strand-padda och grönfläckig padda. Båda arterna är nu försvunna. De betade, sandiga markerna utvecklar snabbt en intressant torrängsflora och vid sandblot-tor trivs sällsynta insekter. Området ligger nära Gen-arp och har stor betydelse för närrekreation och fri-luftsliv.

**Värden**

Förutsättningar för en skyddsvärd torrängsflora och fauna. Betydelse för närrekreation. Tilltalande land-skapsbild.

**Förutsättningar för bevarande**

Fortsatt småskaligt, extensivt jordbruk med hävdade marker och småvatten i sänkorna.

**Utvecklingsmöjligheter**

Utökad beteshävd med skapande av nya dammar och sandblottor för groddjur och insekter. Förordnande bör övervägas.

**Referenser**

Park- och naturvårdsnämnden. 1990. *Naturvårdsplan för Lunds kommun.*

