



Kommungränsen mot Svedala, med Assartorps gård i bakgrunden

7.5.3 Assartorp - Bökesåkra

Naturförhållanden

Backlandskapet i kommunens sydvästra del är ett öppet böljande landskap med en småskalig topografi som fortsätter in i Svedala kommun. I svackorna finns talrika kärr och småvatten. Marken har stort inslag av urbergsmorän med en del stenar och flera isälvsavlagringar med sandiga material. Den varierade topografin och mindre näringsrika jordar har resulterat i ett småskaligt brukande med mindre gårdar, träd-dungar och ridåer i ägo-gränser, betesmarker och torr-ängskullar. Före skiftena utgjorde södra delen ett stort sammanhängande utmarksområde, som när det odlades upp på 1800-talet, främst uppläts åt smågårdar och torp. Samma utveckling hade utmarken i öster där den småskaliga torpbebyggelsen är välbevarad in i våra dagar. På rekognosceringskartan från 1812-20 finns ett större skogsområde söder om Bökesåkra som till stor del låg på utmarken. Man kan också se den nu utdikade Gablesjö, i spetsen på den utbuktning som finns på den nuvarande kommungränsen. De fyra småvattnen i betesmarken i den sydöstra delen fanns redan 1820 och sedan dess har många nya småvatten tillkommit i kärrmarkerna där man brutit torv. År 1912 var landskapet kanske som mest intensivt utnyttjat och större delen av området var då uppodlat. Fuktiga partier brukades som ängsmark och

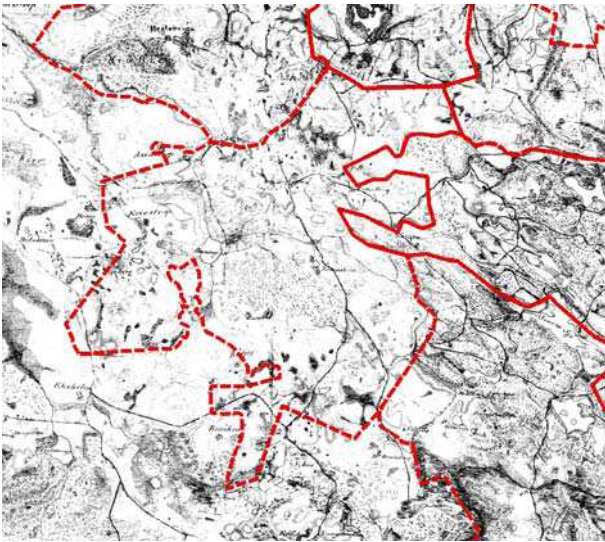
några sandiga områden, som vid Bökesåkra, användes troligen som betesmark. Ett sandigt område söder om Borup var planterat med barrträd. Under 1900-talet har de småskaliga odlingsmarkerna rationaliserats och en hel del har övergått till fritidsbrukande, hästgårdar, motorkrossbana eller låtits växa igen. Norra delen, söder om Assartorps gård, har blivit golfbana på 1990-talet.

Landskapsekologi

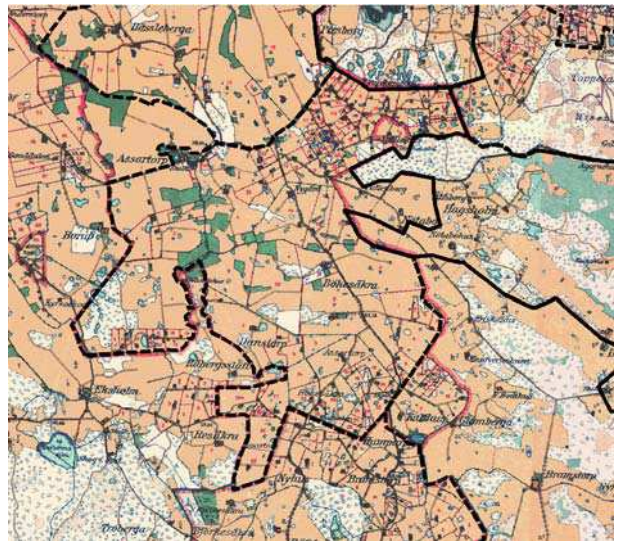
Området består av en mosaik av småbiotoper där sandiga kullar och kärr i sänkorna utgör viktiga miljöer. Många av de arter som finns här är beroende på betes- eller slätterhävd och minskar då intensiteten i hävden minskar. Motorkrossbanan har medfört att större sandområden blottläggs vilket åter har gynnat en rad sandlevande växter och förmodligen även den lägre faunan. Då ett liknande landskap fortsätter in i Svedala kommun i sydväst, kan det förmodas finnas goda möjligheter för många arter att sprida sig i landskapet.

Kulturmiljövärden

Området visar upp ett karakteristiskt skifteslandskap på utmark, med en småskalig bebyggelse och ett småskaligt brukande. Några få spår lever kvar från tiden före skiftena i äldre hägnadsvallar, dungar med träd och floran på vissa betesmarker.



Skånska rekognosceringskartan 1812-20



Hårdsekonomska kartan 1912

Landskapsbild

Området har en tilltalande landskapsbild genom sin varierade topografi och det småskaliga brukandet med många småbiotoper.

Friluftsliv

Tillgängligheten för friluftslivet är begränsad och området nyttjas främst av specifika grupper som rytare, golfspelare, motorkrossåkare och modellflygare. Jakt är en populär aktivitet i området. Skåneleden passerar genom områdets södra del mellan Eksholm och Häckeberga.

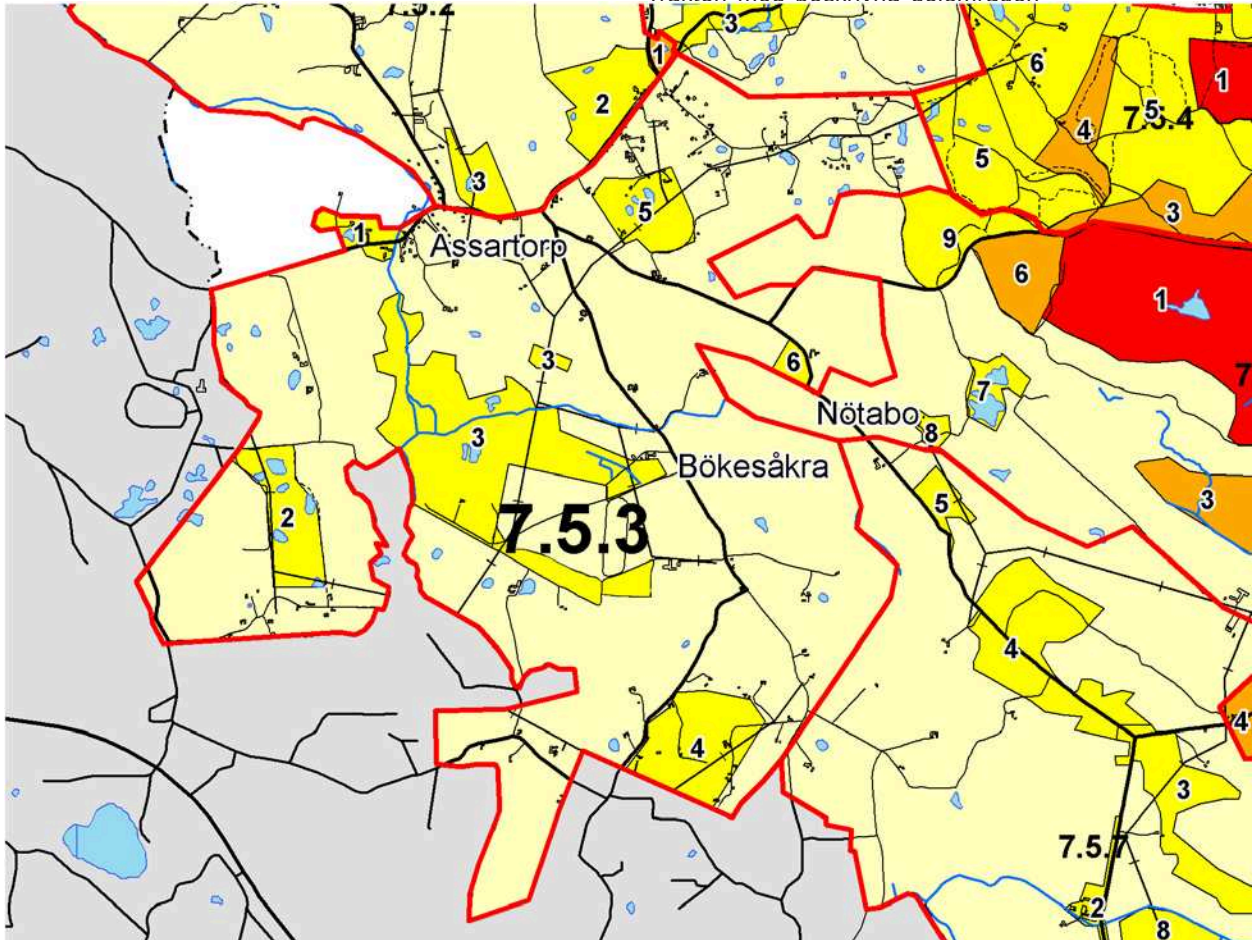
Förutsättningar för värden i landskapet

Fortsatt beteshävd är förutsättning för att det småskaliga och varierade landskapet skall behålla sin rika flora och fauna. Många av dungarna har en intressant blandning av lövträd som med åldern blir allt mer värdefulla för faunan.

Utvecklingsmöjligheter

Restaurera sandmiljöer, ny- eller återskapa våtmarker och dammar.

Trakten med beskrivna delområden



(7.5.3) 1 Assartorp (3)**Area:** 6 ha**Status:** Riksintresse (PR)**Fastighet:** Assartorp 2:1, 2:2 m.fl.**Naturtyp:** Park och bymiljö**Motiv:** N, K**Beskrivning**

Assartorp är en större gård med intilliggande bymiljö där det finns en hel del gamla träd som är betydelsefulla för fågellivet och den lägre faunan. Gården är belagd som huvudgård redan på 1400-talet. Miljön har också mycket stora kulturhistoriska värden där själva gården har en lång historia som adelsgård.

Värden

Zoologiska och kulturhistoriska värden.

Förutsättningar för bevarande

Vård, skötsel och förnygring av parken och alléträd.

Utvecklingsmöjligheter

Återplantering av alléer.

Referenser

Eriksson, K. 1993. *Dalby – Lyngbyområdet. Naturvårdsinventering. Park- och naturförvaltningen i Lund.*

Assartorps gård

**(7.5.3) 2 Höjebjer (3)****Area:** 17,5 ha**Status:** Riksintresse (PR)**Fastighet:** Assartorp 1:70**Naturtyp:** Betesmark**Motiv:** N, K**Beskrivning**

Området var en del av den stora utmarken innan skiftet och på rekognosceringskartan 1812-20 visas ett trädöst fåladslandskap med flera småvatten. I slutet på 1800-talet odlades stora delar av betesmarken upp, men kanter kring dammarna, hägnadsvallar och brantare partier var förblev oplöjda. Under 1900-talet återgick området till betesmark och genom de magra förhållandena har en intressant betesflora börjat återinvandra. Buskar av hagtorn och ros växer nu i området och ger en ålderdomlig prägel åt detsamma. Dock kan man se tydliga spår efter åkerbruket på den plana marken och längs kanterna mot dammar och hägnadsvallar. Dammarna hyser ett rikt växt- och djurliv även om de är relativt näringsfattiga. Här förekommer bl.a. ätlig groda.

Värden

Biologiska och kulturhistoriska värden.

Förutsättningar för bevarande

Fortsatt beteshävd utan gödsling.

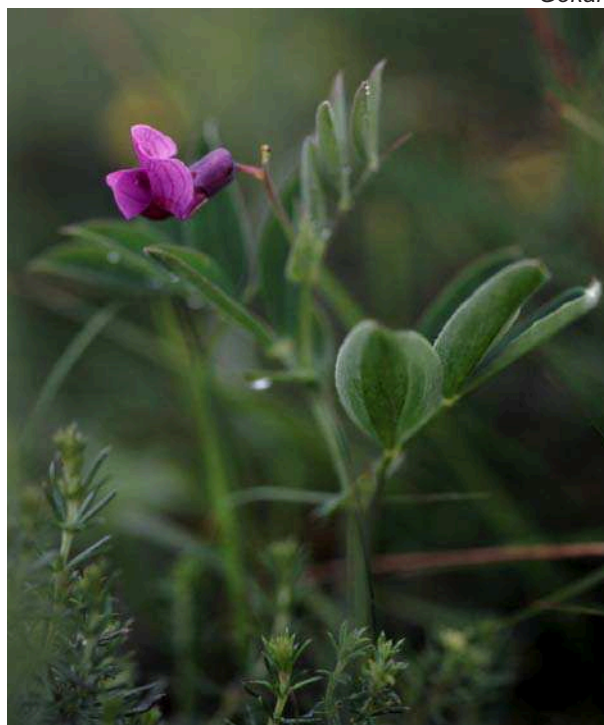
Utvecklingsmöjligheter

Nya stängsel och utökad beteshävd.

Referenser

Länsstyrelsen i Skåne län. 2003. *Ängs- och hagmarker i Lunds kommun. Skåne i utveckling 2003:11.*

Gökärt



(7.5.3) 3 Bökesåkra (3)

Area: 64+1,5 ha

Status: Riksintresse (PR)

Fastighet: Bökesåkra 4:3, 5:7, 6:1, Hässleberga 21:1, Assartorp 1:70, 1:76

Naturtyp: Sandiga betesmarker, ädellövskog och kärr

Motiv: N, L, G

Beskrivning

Området sträcker sig från Assartorps golfbana i nordväst, österut till vägen mellan Sturup och Hässleberga och utgörs av många olika öppna gräsmarker. Stora delar har varit uppodlade men på de sandiga markerna har många intressanta växtarter etablerat sig. I svackorna finns fuktängar och kärr och där det betas finns fortfarande en rik flora. I den södra delen finns en motorkrossbana med stora ytor exponerad grus där en spännande flora och lägre fauna har utvecklats. Här förekommer bl.a. stor blåklocka, blåmonkar, vitmåra, harklöver, hedblomster, gråfibbla, stånds, femfingerört m.m. I södra delen finns två äldre ädellövskogspartier med en del död ved. Norr om skogsområdet i öster står en enorm vresbok med omkrets på över fyra meter.

Värden

Botaniska, geologiska, landskapsestetiska och zoologiska värden.

Förutsättningar för bevarande

Fortsatt beteshävd och exponering av sandiga partier. Inget skogsbruk i ädellövskogen.

Utvecklingsmöjligheter

Etablering av ”ruderatmiljöer” på konstgjord väg för att gynna sandlevande arter. Restaurera våtmarker. Inventera insekter och flora vid motorkrossbanan.

Referenser

Park- och naturvårdsnämnden. 1990. Naturvårdsplan för Lunds kommun.

Bökesåkra



(7.5.3) 4 Krutbacken - Kalthus (3)

Area: 23,5 ha

Status: Riksintresse (PR)

Fastighet: Kalthus 2:8, 3:3, 3:5, m.fl.

Naturtyp: Kuperade odlingsmarker

Motiv: N, L

Beskrivning

Längst i söder, på gränsen till Svedala kommun, finns ett starkt småkuperat parti av backlandskapet med mycket tilltalande landskapsbild. På brantare partier finns busk- och torrängsvegetation men i övrigt är området uppodlat. På ekonomiska kartan 1912 kan man se den småskaliga strukturen med många torp och smågårdar på små ägor med många ägo gränser. Den kuperade terrängen med sandiga kullar har resulterat i att dessa inte odlats upp helt, vilket bevarat en mer intressant flora.

Värden

Landskapsestetiska och botaniska värden

Förutsättningar för bevarande

Beteshävd av torrängarna, inga störande inslag i landskapsbild. Ingen täktverksamhet.

Utvecklingsmöjligheter

Restaurering av torrängar som håller på att växa igen.

Referenser

Park- och naturvårdsnämnden. 1990. Naturvårdsplan för Lunds kommun.

Krutbacken, Kalthus



(7.5.3) 5 Humlebjer - Globjer (3)**Area:** 15 ha**Status:** Riksintresse (NV, PR)**Fastighet:** Lyngby 3:7, 6:19, 33:1, 34:1, m.fl.**Naturtyp:** Busk- och betesmarker**Motiv:** N, G, K, L**Beskrivning**

Strax öster om vägkorset vid Hässleberga finns en hög kulle som på äldre kartor har benämningen Humlebjer. Området var före skiftena en del av utmarken som sedan odlades upp och idag finns här ett småskaligt landskap med många små gårdar och torp. Backen har troligen varit betad under mycket lång tid och där har även brutits grus i mindre skala. De senaste decennierna har kullen till viss del vuxit igen med buskar och floran har utarmats. I anslutning till kullen finns fler mindre kullar, bl.a. Munkakulla och Globjär som också har stora biologiska och landskapsestetiska värden.

Värden

Geologiska och botaniska värden.

Förutsättningar för bevarande

Intensifierad beteshävd med röjningar.

Utvecklingsmöjligheter

Stängsling och röjning för att åter kunna beta hela kullen.

Referenser

Park- och naturvårdsnämnden. 1990. Naturvårdsplan för Lunds kommun.

Globjer

**(7.5.3) 6 Nötabo (3)****Area:** 2,5 ha**Status:** Riksintresse (NV, PR)**Fastighet:** Häckeberga 2:7**Naturtyp:** Bokdung och kulturbetesmark**Motiv:** N, K**Beskrivning**

Intill gården Nötabo finns en stor gravhög som kläs av bok och kring denna en kulturbetesmark med flera vattensamlingar. Området har en mycket tilltalande landskapsbild och förutsättningar att hysa en intressant fauna på de gamla bokarna och i vattensamlingarna. En ny damm har grävts norr om gravhögen med stöd av kommunen.

Värden

Landskapsestetiska, kulturhistoriska och zoologiska värden.

Förutsättningar för bevarande

Fortsatt beteshävd och naturvårdsanpassad skötsel av de gamla träden.

Utvecklingsmöjligheter

Informationsskylt.

Referenser

Park- och naturvårdsnämnden. 1990. Naturvårdsplan för Lunds kommun.



Nygrävd damm norr om gravkullen

Nötabo från norr

