



Toppeladugårds slott

7.5.1 Toppeladugård

Naturförhållanden

Toppeladugård är ett gods som ligger i norra kanten av backlandskapet och omges av lövskogar. Landskapet är svagt kuperat med nivåskillnader på ca 10 m. I sänkor finns kärr och småvatten och söder om slottet finns en större damm som delvis är anlagd. Norr om skogsområdet börjar Lunda slätten med sitt öppna flacka landskap. Gränsen är skarp mellan de näringsrika jordarna på slätten och de mer magra i backlandskapet. I området finns också inslag av sandiga marker som fortsätter österut mot Genarp. Godset har tidigare varit en utgård under Häckeberga men blev en egen fastighet på 1720-talet. Ägarförhållandena har skiftat under historien och det var först på 1920-talet som den nuvarande huvudbyggnaden uppfördes.

Kring slottet växer äldre ädellövskog med främst bok. Närmast slottet och i alléerna fram till bebyggelsen växer äldre lövträd av alm, kastanj och lind. Markanvändningen domineras av skogsbruk.

Landskapsekologi

De äldre skogsmiljöerna vid Toppeladugård ligger ganska isolerat och det är ett par kilometer till an-

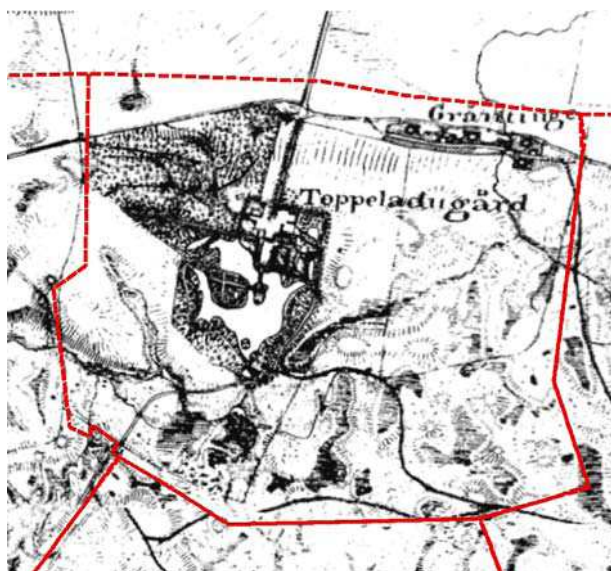
gränsande äldre lövskogar vid Risens naturreservat och Skoggårds ängar. Däremellan har det tidigare funnits öppna betesmarker och ett småskaligt odlingslandskap kring smågårdar och torp. Stora delar av betesmarkerna har planterats med barrskog som utgör spridningshinder för lövskogens arter.

Kulturmiljövärden

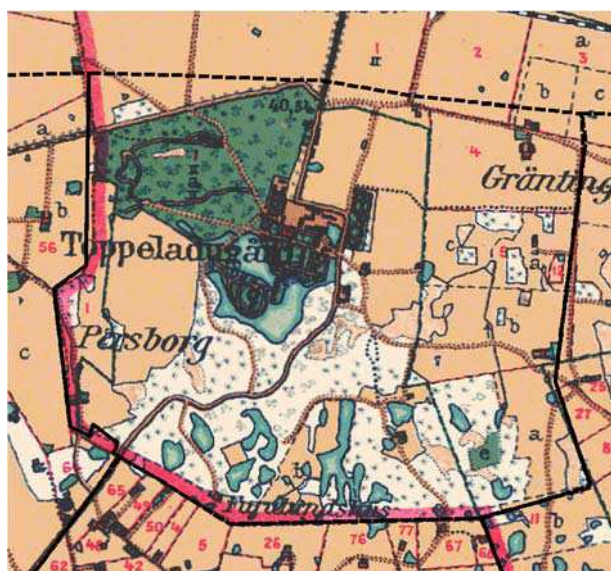
Godsmiljön har stora kulturmiljövärden i byggnader, parkanläggning och spår av äldre markanvändning i landskapet kring godset.

Skånska rekognosceringskartan 1812-20 visar ett lövskogsområde kring sjön söder om slottet och upp mot vägen till Lyngby i nordväst. Stigar är markerade och en stor del av området användes troligen som park redan då. Övriga områden i söder, som nu är skogsmark, var på denna tid öppet, betat landskap.

På ekonomiska kartan från 1912 är fortfarande stora delar av skogsområdet i nordväst parkmark med anlagda strövstigar. Skogsmarken har expanderat söderut med barrskog kring de många dammar som 1812-20 var kärrområden. Troligen har flertalet använts för torvtäkt och därigenom fått öppna vatten speglar.

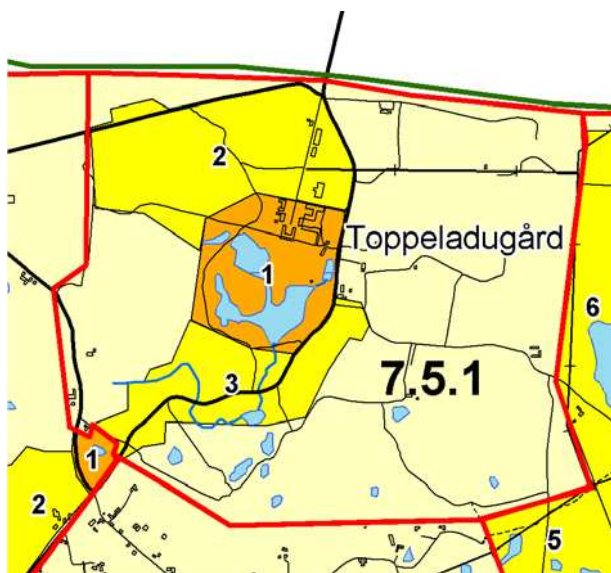


Skånska Rekognosceringskartan 1812-20



Häradsekonomska kartan 1912

Trakten Toppeladugård med beskrivna delområden



Landskapsbild

De äldre lövskogarna har stora estetiska värden, speciellt i slottsmiljön och vid övergången från slottsmiljön till slätten i norr där kontrasterna skapar spännande utblickar.

Friluftsliv

Området är idag relativt svårtillgängligt. Parkeringsmöjligheter finns vid landsvägen väster om slottet där ett kafé är öppet sommartid. Det är dock svårt att härifrån ströva ut i skogarna och man måste följa landsvägen en bit söderut. Parkeringsmöjligheterna är här mycket begränsade. Skogarna kring Toppeladugård har dock stora upplevelsevärden och skulle vara mycket attraktiva om tillgängligheten ökade. Några dammar i södra delen av skogen används för fiske och bad.

Förutsättningar för värden i landskapet

Mycket av värdena är knutna till den äldre ädellövskogen och det är viktigt att tillräckligt med äldre träd finns kvar kontinuerligt i landskapet. Andelen barrskog borde på sikt minska till förmån för lövskog.

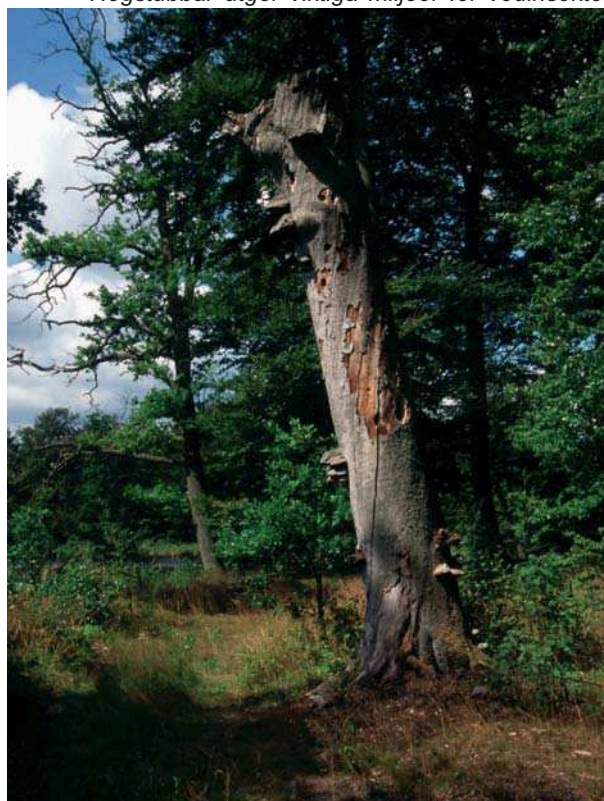
Utvecklingsmöjligheter

Öka tillgängligheten för friluftslivet genom anläggning av plantser och strövstigar. På sikt bör öar och stråk med lövskog skapas mellan Toppeladugård och angränsande lövskogar i sydöst. Utreda skyddsbehov med naturreservat eller kulturresevat.

Referenser

Blomberg, P. 2003. Slottsslingan. Romeleås- och sjölandskapskommittén.

Högstubbar utgör viktiga miljöer för vedinsekter



(7.5.1) 1 Slottsområdet (2)

Area: 20 ha

Status: Riksintresse (PR)

Fastighet: Toppeladugård 3:1

Naturtyp: Godsmiljö, dammar, ädellövskog

Motiv: N, K, F

Beskrivning

Kring slottet finns ett parkområde med en del äldre träd. Även vid ekonomibyggnaderna och vid landsvägen i öster växer en flera gamla ädellövträd. Söder om slottet ligger en damm med öar, uddar och vikar. Öar och strandområden består av äldre ädellövskog där bok dominerar. Tidigare var här parkmark som succesivt har vuxit igen och idag ger karaktär av naturskog. Markförhållandena är relativt magra med hedbokskog på högre partier och ängsbokskog i svackor.

Värden

Kring slottet och i skogarna runt omkring finns en hel del äldre ädellövträd med goda förutsättningar för sällsynta arter. Godsmiljön bedöms ha regional betydelse för kulturmiljövården. Skogarna har stora rekreativa värden även om de inte utnyttjas i större utsträckning idag..

Förutsättningar för bevarande

Andelen äldre lövträd måste bevaras och nya generationer tillåtas att åldras. Viss röjning kan bli nödvändigt kring vidkroniga träd.

Utvecklingsmöjligheter

Ökad tillgänglighet till skogsområdena kring slottet genom markerade stigar och parkeringsmöjligheter. För att tillgodose naturvårdens, kulturmiljövårdens och friluftslivets intressen finns det anledning att överväga någon form av förordnande.

Referenser

Gullander, B. 1975. *Linné i Skåne*. P.A. Norstedt & Söners förlag, Stockholm.



(7.5.1) 2 Bokskog NV slottet (3)

Area: 30 ha

Status: -

Fastighet: Toppeladugård 3:1

Naturtyp: Lövskog med inslag av gran

Motiv: N, F

Beskrivning

Skogen domineras av bok där stora delar har föryngrats i slutet av 1990-talet. Markförhållandena är näringsrika i norr mot åkermarkerna men betydligt magrare bara några hundra meter söderut. I norr finns inslag av alm och ask och längs vägen växer en del hästkastanj. Längst i väster växer en stor vidkronig ek på gränsvallen. Mindre partier med granskog har fallit i stormar det senaste årtiondet och luckor har uppkommit i den norra delen. Hela området är markerat som parkmark på ekonomiska kartan från 1912.

Värden

Äldre ädellövskog med lång skoglig kontinuitet.

Förutsättningar för bevarande

Bevarande av äldre träd och ökad tillgång på död ved.

Utvecklingsmöjligheter

Ökad tillgänglighet för friluftslivet. Skydd i form av avtal eller förordnande.

Referenser

Park- och naturvårdsnämnden. 1990. *Naturvårdsplan för Lunds kommun*.

Gamla jätteekar vid Toppeladugård



(7.5.1) 3 Bokskog S slottet (3)

Area: 19 ha

Status: Riksintresse (PR)

Fastighet: Toppeladugård 3:1

Naturtyp: Bokskog

Motiv: N, F

Beskrivning

Mellan stora dammen och landsvägen i söder finns ett skogsområde med främst bokskog men även en del granskog. Även öster om landsvägen finns en del partier med bokskog. Markförhållandena är relativt magra med hedbokskog på de högre partierna och ängsbokskog i svackor kring kärrvegetation. Skogen är högvuxen och attraktiv för friluftslivet. I början av 1800-talet var området markerat som öppen betesmark och men 1912 hade de norra delarna utvecklats till lövskog medan de södra planterats med gran.

Värden

Området har stort värde för friluftslivet och de gamla träden är viktiga för den lägre florin och faunan.

Förutsättningar för bevarande

Naturvårdsanpassad bokskogsskötsel.

Utvecklingsmöjligheter

Anläggande av parkeringsplatser och strövstig.

Referenser

Park- och naturvårdsnämnden. 1990. Naturvårdsplan för Lunds kommun.



Det originella "gåsahuset" på Toppeladugård

Äldre bokskog söder om Toppeladugård



Jätteek på sockengränsen mellan Lyngby och Genarp

