

*Björnstorps slott, från allén och landsvägen*

## 7.4.5 Björnstorp

### Naturförhållanden

Området utgörs av godsmiljön kring Björnstorps slott samt angränsande skogsområden på Romeleåsens sluttning. Björnstorps gods har präglat landskapet sedan medeltiden och bildar med sina byggnadsmiljöer, park och alléer en väl sammanhållen godsmiljö. Närmast slottet har det i väster varit odlingsmarker under lång tid, med slätterängar kring vattendraget i dalgången norr och väster om slottet. Öster om slottsområdet fanns fram till början av 1800-talet hagmarker som övergick i den stora fäladen på Romeleåsens sluttning. På skifteskartan 1767 beskrivs fäladsvegetationen med inslag av alsumpskog sydost om slottsmiljön och öppna en- och ljungdominerade fäladsmarker på Romeleåsen. 1912 var en stor del av området öster om slottet park med markerade stigar. Stora delar av de gamla ängs- och hagmarkerna kring slottet har odlats upp medan fäladerna längre österut har planterats med skog. Idag finns ett stort antal gamla träd med stora biologiska värden kring slottet. Flera sällsynta skalbaggar och lavar har hittats på träden. Återplantering av alléträd efter fällda almar har skett med ekonomiskt bidrag från stat och kommun.

### Landskapsekologi

Områdets gamla träd är relativt isolerade i landskapet men alléerna fungerar som stråk där arter kan sprida sig inom området. Närmaste bestånd med äldre träd finns vid Ugglarp i norr och Ryd i öster. Till Häckebergaområdet och de äldre trädbestånden vid Höje å är det ca 3 kilometer fågelvägen

### Kulturmiljövärden

Björnstorps gods har mycket höga kulturmiljövärden och ingår som en viktig del i riksintresset för kulturmiljö. Parken och alléerna är viktiga komponenter i kulturmiljön liksom rester av parkanläggningen i öster och de skogsplanterade fäladsmarkerna på Romeleåsens sluttning. 1812-20 är träd bara markerade i parken närmast slottet och i alléerna som därmed har minst 250 års kontinuitet.

### Landskapsbild

Öppna utblickar över odlingslandskapet i väster, alléer, bebyggelsemiljöer och den skogsklädda Romeleåsen i öster är viktiga inslag i landskapsbilden.

### Friluftsliv

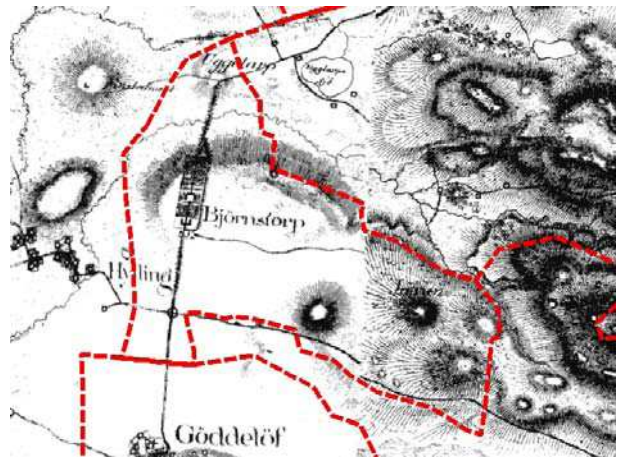
Idag är tillgängligheten för friluftslivet begränsad, bl.a. genom att det saknas lämpliga parkeringsplatser.

### Förutsättningar för bevarande

Skogs- och jordbruket är förutsättningen för att bibehålla kulturmiljö- och landskapsbildsvärdena. Alléerna är skyddade genom generell biotopskydd och genom föryngringen tryggade för framtiden. Resterna av parkanläggningen i öster med kulturhistoriska och biologiska värden är svårare att bevara och vårda med modernt skogsbruk.

### Referenser

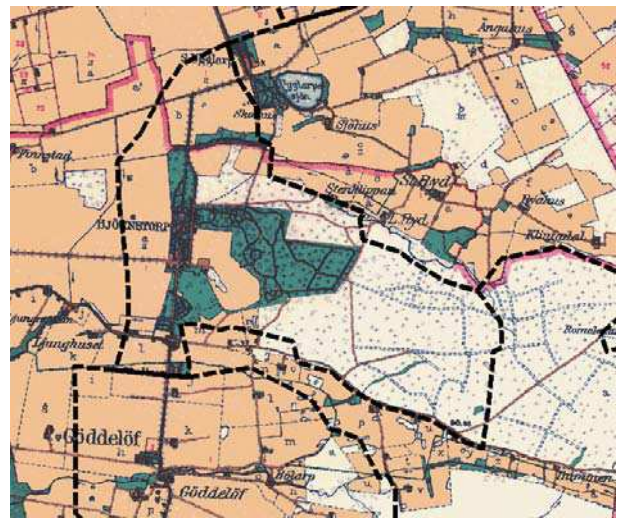
Länsstyrelsen i Malmöhus län. 1984. Kulturminnesvårdsprogram för Skåne. Del Malmöhus län.  
 Sahlin, S. 1930. Romeleåsen. En studie över dess fäladsmark och skog. Sv. geogr. årsb. 1930:52-74.  
 Skifteskarta, 1767.  
 Vägverket, Region Skåne. 1996. Allévårdsplan.



Skånska rekognosceringskartan 1812-20

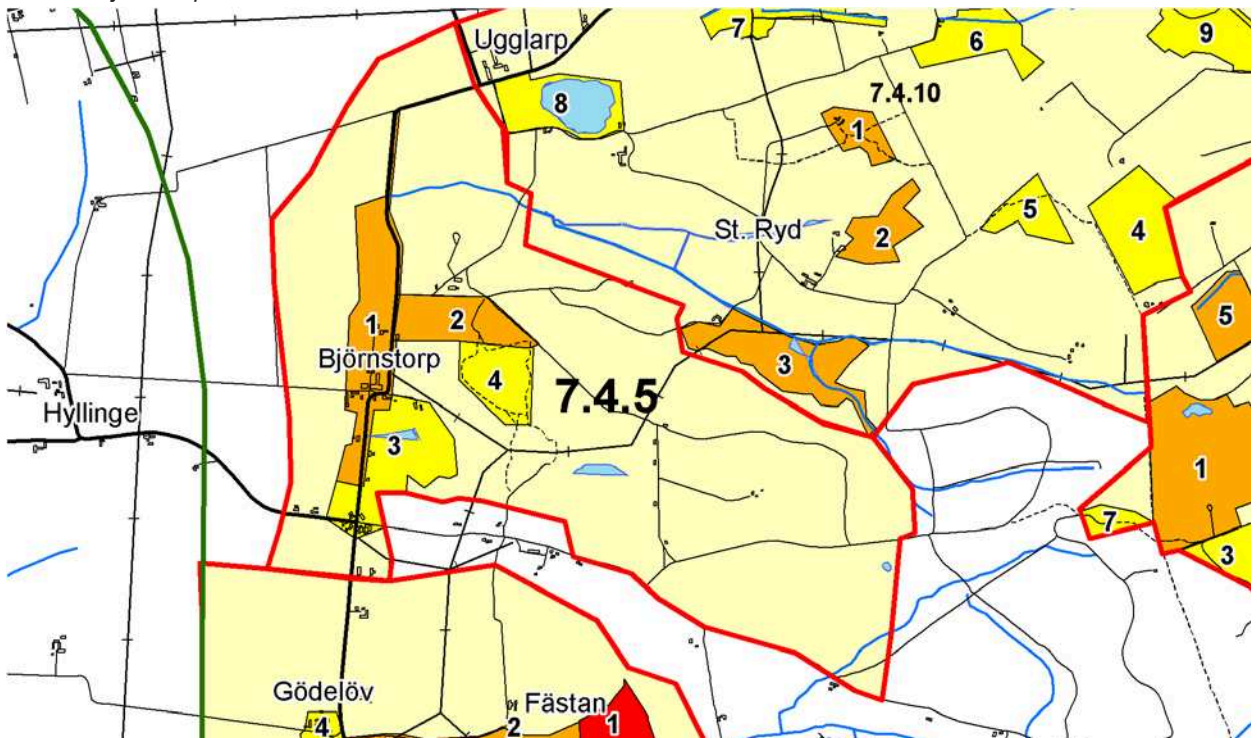


Uppfarten till Björnstorps slott



Häradsekonomiska kartan 1912

Trakten Björnstorp med beskrivna delområden



**(7.4.5) 1 Slottsmiljön (2)****Area:** 16,4 ha**Status:** Riksintresse (KMV)**Fastighet:** Björnstorp 1:1**Naturtyp:** Slottsmiljö med park, alléer och skogsmark.**Motiv:** K, N**Beskrivning**

Björnstorps gods har gamla anor från 1500-talet. Det uppstod dels som förläning och dels som friköp från danska kronan av en bondby. Slottsbyggnaden är från 1750-talet, ritad av Hårleman, men byggdes om på 1860-talet under ledning av Helgo Zettervall som gett slottet dess nuvarande utseende. Den stora slottsparken, ladugården i gråsten och alléerna härrör från tiden strax efter 1700-talets mitt. Tillsammans med bostadshusen och herrskapsstallen bildar Björnstorp en väl sammanhållen slottsmiljö. Björnstorps torp, söder om godset, är ett fyrvägskors kring vilket äldre hus i korsvirke och tegel grupperar sig. Den gamla skolan ligger söder därom.

**Värden**

Riksintresse för kulturmiljövård samt stora biologiska värden i park, hagmark, alléer och skogsmark.

**Förutsättningar för bevarande**

Bevarande av gamla träd.

**Utvecklingsmöjligheter**

Bevara och vårda spåren av parkanläggningen öster om slottet.

**Referenser**

Länsstyrelsen i Malmöhus län. 1984. Kulturminnesvårdsprogram för Skåne. Del Malmöhus län.

Vägverket, Region Skåne. 1996. Allévårdsplan.

Lantmäterikarta från 1800-talet

**(7.4.5) 2 Hagmark NO slottet (3)****Area:** 7:9 ha**Status:** Riksintresse (KMV)**Fastighet:** Björnstorp 1:1**Naturtyp:** Hagmark och lövskog**Motiv:** N, K**Beskrivning**

Närmast öster om landsvägen vid Björnstorps slott finns en trädrök hagmark som tillsammans med angränsande skogsområde är markerad som parkmark på den ekonomiska kartan från 1912. Fortfarande finns här flera vidkroniga parkträd av olika arter spridda i området. Förutom det kulturhistoriska värdet, har de gamla träden stort biologiskt genom att utgöra viktiga livsmiljöer för både lavar och vedinsekter.

**Värden**

Äldre träd med kulturhistoriska och biologiska värden.

**Förutsättningar för bevarande**

Anpassade röjningar för att gynna de gamla träden.

**Utvecklingsmöjligheter**

Skogsbeståndet kan överföras till hagmark och sammanföras med befintlig hagmark närmast slottet. De gamla träden bör frihuggas.

**Referenser**

Länsstyrelsen i Malmöhus län. 1984. Kulturminnesvårdsprogram för Skåne. Del Malmöhus län.

Vägverket, Region Skåne. 1996. Allévårdsplan.



Björnstorps torg

Allén, norrut från slottet



### (7.4.5) 3 Lövskog SO slottet (3)

**Area:** 12,9 ha

**Status:** Riksintresse (KVM)

**Fastighet:** Björnstorp 1:1

**Naturtyp:** Hagmark och lövskog

**Motiv:** N, K

#### Beskrivning

Mellan slottsområdet och torget i söder ligger ett skogsområde öster om vägen. Området har varit betesmark under lång tid med inslag av alskog redan på kartor från 1700-talet. Ursprungligen hängde hagmarken ihop med de omfattande fäladsmarkerna i öster på åsen. Under 1800-talet odlades delar av området upp medan andra blev parkmark. Idag består området främst av yngre lövskog med vissa delar betesmark.

#### Värden

Äldre träd och lång skoglig kontinuitet med kulturhistoriska och biologiska värden.

#### Förutsättningar för bevarande

Naturvårdsanpassade åtgärder för att gynna inslag av äldre träd och död ved.

#### Utvecklingsmöjligheter

Naturvårdsavtal för att spara äldre träd och död ved.

#### Referenser

Sahlin, S. 1930. Romeleåsen. En studie över dess fäladsmark och skog. Sv. geogr. årsb. 1930:52-74.

### (7.4.5) 4 Lövskog Ö slottet (3)

**Area:** 7,0 ha

**Status:** Riksintresse (KVM)

**Fastighet:** Björnstorp 1:1

**Naturtyp:** Lövskog

**Motiv:** N, K

#### Beskrivning

Öster om slottet finns ett större ädellövskogsområde som tidigare varit parkmark. Norra delen beskrivs under 4.5.2 medan södra delen som är mer påverkad av skogsbruksåtgärder beskrivs här. Fortfarande finns många äldre träd och förekomst av död ved. I väster är markförhållandena rikare vilket återspeglas i fältskiktet.

#### Värden

Äldre träd med kulturhistoriska och biologiska värden.

#### Förutsättningar för bevarande

Naturvårdsanpassat skogsbruk där äldre träd, död ved och trädslagsvariation bevaras.

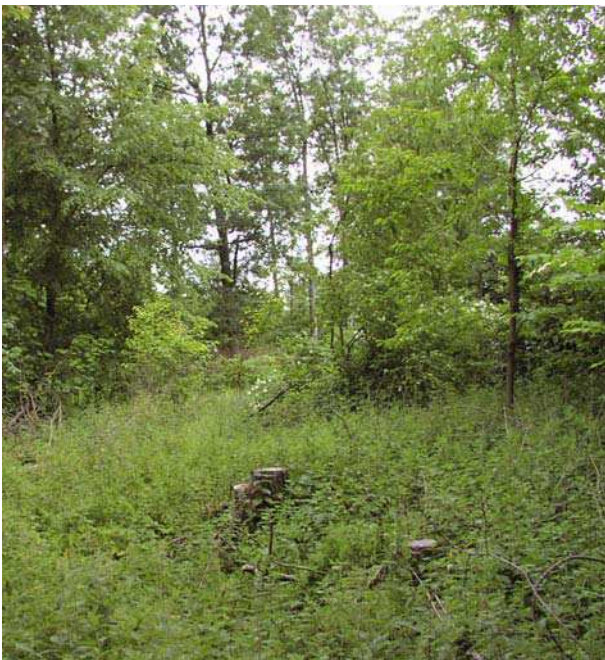
#### Utvecklingsmöjligheter

Naturvårdsavtal som innebär plockhuggning i stället för större trakthyggesbruk.

#### Referenser

Sahlin, S. 1930. Romeleåsen. En studie över dess fäladsmark och skog. Sv. geogr. årsb. 1930:52-74.

Skogen sydost om Björnstorps slott



Skogen öster om Björnstorps slott

