



Utsikt över fäladsmarken i Häckeberga naturreservat ("Allmanningen").

7.4.2 Allmanningen

Naturförhållanden

Området ligger kring Höje å och på västsluttningen av Romeleåsen. Nivåskillnaderna mellan ån i väster och högsta punkten vid Järnhatten är hela 95 meter. Här finns både betesmarker, bokskogar, och granplanteringar på åssluttningen, samt hagmarker, fuktängar och fuktlövskog kring ån. Området tillhör Genarps socken och utgjorde tidigare främst utmark fram till skiftena på 1800-talet. Vissa delar kring ån var inägomark och användes som slåtteräng. Större delen av området är avsatt som naturreservat för att bevara betesmarkerna. Skötseln av skogsmarken är bara delvis reglerad i skötselplanen för reservatet.

Landskapsekologi

Viktiga spridningsstråk i landskapet är vattendragen och de sumpskogar och fuktängar som kantar dessa. Höje å, som rinner i västra kanten, hyser både öring och grönling. De omfattande betesmarkerna hyser en värdefull flora och insektsfauna och kontakten med Risen i sydväst och Dörröds fälad i öster är viktiga för genetiskt utbyte. Hasselmusen förekommer i området och är beroende av spridningsstråk mellan olika lämpliga miljöer.

Kulturmiljövärden

Området utgörs främst av ett skifteslandskap med spår från bysamhällets utmarker. Ca 1820 var större delen av området öppen utmark och skog förekom endast vid Stubbarp och väster om Höjeå. Gårdarna Allmanninghuset och Stubbarp fanns redan etablerade med kringliggande odlingsmarker. Vid Höje å fanns

också Häckeberga kvarn. I övrigt var det sparsamt med bebyggelse i området. En viktig väg gick på utmarken från Gödelöv via bäckdalen, upp mot Dörröd och vidare söderut på Romeleåsen.

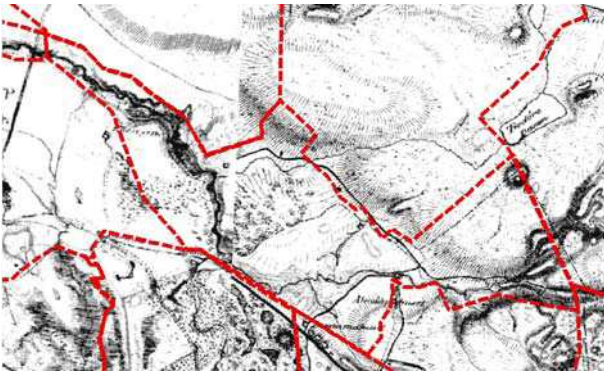
Omkring 1912 var landskapet kraftigt förändrat och stora delar av utmarken uppodlad. Ett stort antal torp och smågårdar hade etablerats i området varav endast Stubbarp finns kvar idag. Husgrunderna efter de många torpen är viktiga kulturhistoriska lämningar från denna tid. Vid de östra, övre delarna av åssluttningen betades det fortfarande, men delar var planterade med barrskog. Skogen vid Stubbarp fanns fortfarande kvar liksom de hävdade fuktängarna längs Höje å. Många av hägnadsvallarna och stenmurarna i området är från skiftetiden, medan de som ligger i sockengränserna är betydligt äldre.

Landskapsbild

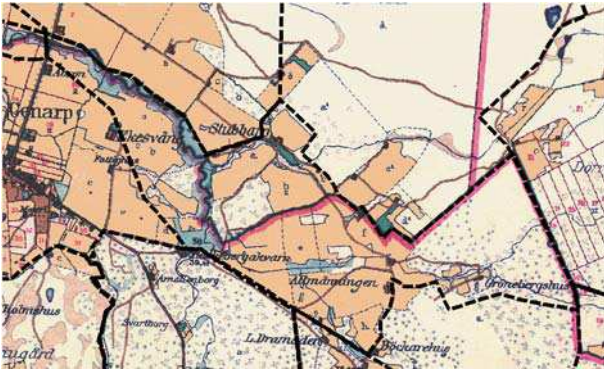
Området har en tilltalande landskapsbild med varierad topografi och utblickar över betesmarkerna och ådalen. Vattendragen bidrar till en attraktiv landskapsbild.

Friluftsliv

Tillgängligheten är mycket god genom en stor parkering i väster, Skåneleden som passerar genom området, strövstigar, informationsskyltar samt bussförbindelser till Genarp. Betesmarkerna är lättströvade och erbjuder attraktiva utblickar. Kvarnruinerna och slåtterängen samt hägnadsvallarna är viktiga kulturhistoriska inslag.



Skånska rekognosceringskartan 1812-20



Häradsekonomska kartan 1912

Förutsättningar för värden i landskapet

Naturreseptatet ger goda förutsättningar för att bevara betesfloran- och faunan samt tillgängligheten för friluftslivet. Området är dock isolerat och på sikt bör spridningsförbindelser med Risen och Dörröds fålad blir bättre. Torpgrunder och hägnadsvallar bör underhållas och röjas för att inte förstöras. Värden knutna till äldre träd är inte säkerställda varken inom eller utanför resevatet. Överföring av barrskog till betesmark eller lövskog skulle öka områdets biologiska och rekreativa värden.

Utvecklingsmöjligheter

Återskapa betesmarker på igenvuxna eller granplanterade f.d. fåladsmarker i öster och ängsmarker kring Höje å. Utveckla Höje å som ett vandringsstråk till Lund.

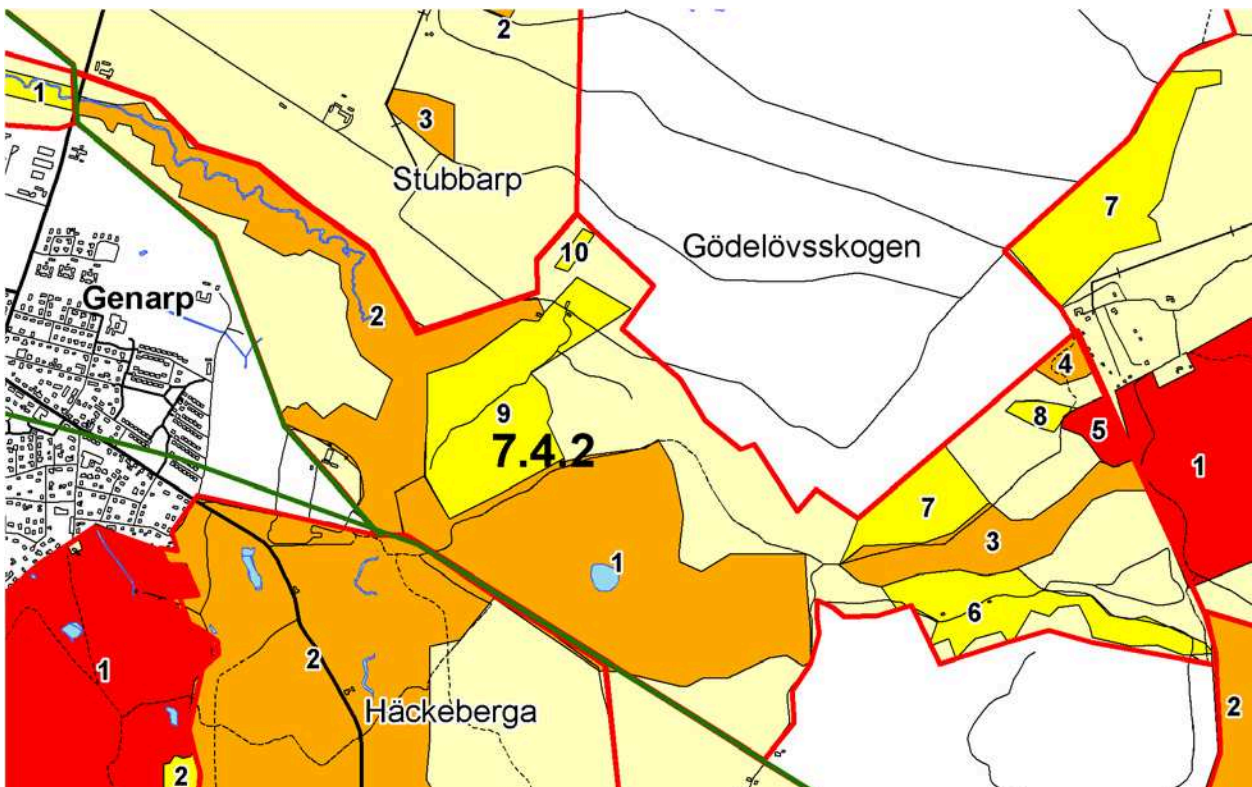
Referenser

Englesson, N. 1981. Häckebergaområdet - vegetationsinventering och förslag till naturvårdsåtgärder. Naturvårdsnämnden, Lund.

Länsstyrelsen i Malmöhus län. 1987. Skötselplan för Häckeberga naturreseptat.

Sahlin, S. 1930. Romeleåsen. En studie över dess fåladsmark och skog. Sv. geogr. årsb. 1930:52-74.

Svensson, Aina. 1988. Romeleåsen - Vegetationsinventering och naturvärdesbedömning. Länsstyrelsen i Malmöhus län / Lunds kommun.



Trakten Allmänningen med beskrivna delområden.

(7.4.2) 1 Häckeberga allmänning (2)

Area: 55,4 hektar

Status: Riksintresse (NV, F, PR), naturreservat, strandskydd.

Fastigheter: Del av Häckeberga 2:1.

Naturtyp: Öppna betesmarker, träd- och buskrik betesmark, alskog och slåtteräng,

Motiv: N, K, F, L

Beskrivning

Häckeberga naturreservat ligger på västsluttningen av urbergshorsten Romeleåsen mellan Genarp i väster och Dörröds fälad i öster. Den västra nedre delen av sluttningen utgörs av öppna betesmarker på urbergsmorän. Väster om Höje å finns omfattande inslag av sand och grus i marken och ett par höjdparter med rullstensgrus framträder i betesmarken.

I västra delen rinner Höje å och har ett starkt slingrande lopp. I den övre delen kantas ån av bokskog som i den mellersta delen övergår i blandlövskog kring Häckeberga mölla. Längst i nordväst har det restaurerats en slåtteräng på frisk till fuktig mark intill ån. Ovanför ådalen tar en stor öppen betesmark vid, med sandiga marker och en artrik flora. Karaktäristiska arter är fårsvingel, ljung, gulmåra, backtimjan och fältmalört. En sällsynt växt som förekommer här är dvärgserradellan *Ornithopus perpusillus*. Den växer på en kulle i områdets norra del tillsammans med borsttåtel, vitknavel, sandkrassing och hedblomster. Längs bäcken och hägnadsvallar finns träddungar och ridåer samt fuktigare marker med arter som humleblomster, ängsvädd, rörfilen och den sällsynta blååteln. Det finns också några våtmarker varav en större som är iordningställd i början av 1990-talet. Intill denna förekommer den sällsynta krypflokan.

Fram till skiftena ingick området i den stora utmark som fanns på Romeleåsen. År 1912 markeras större delen av betesmarken i reservatet som åkermark med mindre partier ängs- och hagmark. Närmast bäcken fanns en del fuktängar och hårdvall men i övrigt var det åker norr om den stora hägnadsvallen i söder. Från kvarnruinen leder den gamla härvägen eller fågatan ostsydost ca 1,3 km. Vägen har troligen använts som militär transportled under 1600-1700-talen. "Vägen" är avgränsad på båda sidor av ca 1 meter höga och 1 meter breda stengården.

När naturreservatet bildades hade hävden upphört och stora delar planterats med gran och lärk. Dessutom hade mycket lövsly, främst björk, vuxit upp i kanterna. I samband med bildandet av reservatet 1976 röjdes området, staket sattes upp och betesdriften återupptogs. I den nordvästra kanten av reservatet växer en ridå med äldre ekar och bokar som utgör en viktig miljö för vedlevande organismer.

Värden

Området har stora botaniska och zoologiska liksom kulturhistoriska värden. Området har också stor betydelse för friluftslivet med närhet till Genarp och en stor parkeringsplats som angöring i västra delen.

Förutsättningar för bevarande

Fortsatt betesdrift och slåtter vid Höje å samt återkommande röjningar av sly och busksnår. Ingen påverkan på vattendragens hydrologi eller gödsling av betesmarken. Bevarande av de gamla träden i bryn och ridåer.

Utvecklingsmöjligheter

Enligt skötselplanen.

Referenser

Lunds Botaniska Förening. 2003. *Floran i Skåne - vegetation och utflyktsmål*.

Länsstyrelsen i Malmöhus län. 1987. *Skötselplan för Häckeberga naturreservat*.

Skånes största benved växer vid Häckeberga kvarn, strax väster om Höje å



(7.4.2) 2 Höje å - Stubbarp (2)**Area:** 33 ha**Status:** Riksintresse (NV, F, PR), naturreservat (del av), strandskydd.**Fastighet:** Stubbarp 1:1, Häckeberga 2:1, 2:12, Genarp 10:1, m.fl.**Naturtyp:** Å, sumpskog, hagmark, åkermark.**Motiv:** N, K**Beskrivning**

Höje å rinner fram i en ganska djup dalgång som kantas av sumpskog och fuktängar. År 1912 kantades ån av trädlösa fuktängar och torrängar på dalslutningarna. Förmodligen hävdades området genom slätter. Därefter har dalen främst betats, för att i slutet av 1900-talet till stora delar lämnas att växa igen. Fortfarande betas den norra sidan vid Stubbarp. Ån har ett naturligt slingrande lopp med värdefulla miljöer för fisk och insektsliv.

Vid Häckeberga kvarn fanns förr större sidvallsängar som hävdades genom slätter. Kring Höje å i söder var det, då som nu, bokskog. Häckeberga kvarn finns kvar som grundmurar och vattenrännor intill Höje å i Häckebergareservatets västra del. Kvarnmiljön är iordningställd med årlig slätter, informationsskyltar samt bänkar och bord för friluftslivet.

Kring en sidobäck upp mot Stubbarp finns en betesmark med vidkroniga bokar och ekar samt inslag av alkog, fågelbär, hassel, rönn, björk och hagtorn. Flera av träden är mycket grova och gamla och utgör en viktig miljö för den lägre faunan. Väster om Höje å finns sandiga marker med intressanta förutsättningar för den lägre faunan samt ett antal äldre ekar i ohävdad hagmarksmiljö.

Värden

Stora botaniska och zoologiska värden. Kulturhistoriska värden i form av ålderdomlig markanvändning och spår av tidigare markanvändning.

Förutsättningar för bevarande

Inga negativa ingrepp i hydrologi eller vattenkvalitet. Restaurering av ängs- och hagmarker samt skydd av äldre trädmiljöer.

Utvecklingsmöjligheter

Återupptagen hävd av dalgången med omfattande röjningar i de norra delarna. I söder bevaras sumpskogarna och lövskogarna på sluttningarna samt ges naturvårdande skötselåtgärder.

Referenser

Eklöv, A. 2003. *Fiskar och fiske i Lunds kommun. Lärande natur, Tekniska förvaltningen i Lund.*

Länsstyrelsen i Malmöhus län. 1987. *Skötselplan för Häckeberga naturreservat.*

(7.4.2) 3 Bäckdalen (2)**Area:** 11,8 ha**Status:** Riksintresse(NV, F, PR), naturreservat, strandskydd.**Fastighet:** Häckeberga 2:1**Naturtyp:** Hassellund, hasselrik tallskog, bokskog och bäckmiljö.**Motiv:** N, Z**Beskrivning**

I den östra delen av naturreservatet finns skogsmark med både planterade granskogar, äldre tallskog med hassel i buskskiktet samt hassellundar. Det mest värdefulla partiet är de hasseldominerade sluttningarna av bäckdalen. I början av 1800-talet var området troligen öppen fäladsmark med enstaka buskar av främst en och hassel. År 1912 hade de nedre delarna odlats upp kring torpet Grönebergshus och barrskog planterats i den mellersta delen. Idag ser man bara grunden av torpet samt hägnadsvallar och odlingsspår. Ytterligare fem torp och gårdar har funnits inom området där lämningarna efter gården Allmanningen är den mest iögonfallande och kan ses vid rastplatsen på Skåneleden längst i väster.

Djurlivet är rikt i området med starka stammar hjortdjur. Både dovhjort och kronhjort har brunstplatser i området. Rovfågelfaunan är också rik med bl.a. ormråk, sparvhök och glada. Nötkråkan påträffas ofta i hassellundarna.

Värden

Stora biologiska värden i hassellund och bäckdal.

Förutsättningar för bevarande

Naturvårdsanpassad skötsel som gynnar hasseln och inte påverkar hydrologin i bäcken.

Utvecklingsmöjligheter

Återupptagen betesdrift så att ett sammanhängande beteslandskap skapas från Dörröds fälad, ned till Allmanningen. Torpruinerna bör röjas fram och skyltas för att ge en bättre förståelse av landskapets utseende vid 1900-talets början.

Referenser

Länsstyrelsen i Malmöhus län. 1987. *Skötselplan för Häckeberga naturreservat.*



(7.4.2) 4 Järnhatten (2)**Area:** 1,6 ha**Status:** Riksintresse (NV, F, PR), naturreservat**Fastighet:** Häckeberga 2:1**Naturtyp:** Hällmarker, öppen gräshed och granplantering**Motiv:** N, K, G**Beskrivning**

Järnhatten är en urbergsknalle där hällmarker och torrängar ligger som en ö i skogslandskapet. År 1912 ingick området fortfarande i en stor hävdad fäladsmark som planterades med främst gran i flera omgångar. Trots att området varit ohävdad i flera decennier har en öppen örtrik ljunghed bevarats på den magra marken. Ett visst slitage från friluftslivet har också bidragit till att hålla området öppet. Inslaget av träd och buskar ökar dock hela tiden och hedvegetationen trängs tillbaka. Sedan stormen 1999 fällde en del av granskogen kring Järnhatten, finns det nu kontakt med Dörröds fälad och betesmarkerna norr om Kullatorpet i öster. I floran finns typiska hedarter som ljung, kruståtel, blåklocka, gulmåra och backtimjan. Från Järnhatten har det tidigare varit en vid utsikt men den uppväxande granskogen skymmer nu sikten.

Värden

Värdefull hedvegetation och hällmarker med rik flora och fauna. Geologiskt intressanta hällmarksmiljöer. Attraktiv utsiktsplats för friluftslivet.

Förutsättningar för bevarande

Återupptagen betesdrift.

Utvecklingsmöjligheter

Området kring Järnhatten bör stänglas, röjas och betas. I en andra fas bör granplanteringarna avvecklas för att utöka betesmarken och skapa utsikt över landskapet i väster.

Referenser

Länsstyrelsen i Malmöhus län. 1987. Skötselplan för Häckeberga naturreservat.

Hällmarkstoräng vid Järnhatten

**(7.4.2) 5 Hassellund (1)****Area:** 2,5 ha**Status:** Riksintresse (NV, F, PR), naturreservat**Fastighet:** Häckeberga 2:1**Naturtyp:** Hassellund**Motiv:** N, Z**Beskrivning**

Längst upp i öster i Häckeberga naturreservat finns en hassellund som utgör en fortsättning av vegetationen i det angränsande naturreservatet Dörröds fälad. Hassel dominerar med överståndare av björk och bok. Området avgränsas av hägnadsvallar som härör från skiftena på 1800-talet. I väster är en f.d. granskog avverkad på 1990-talet och idag dominerar slyvegetation. I söder ansluter bäckravinen i område 4.2.3, som fortsätter in i Dörröds fälad. Flera av björkarna är över 120 år och har ansenliga dimensioner.

Värden

Hassellund med stora biologiska värden.

Förutsättningar för bevarande

Skötselåtgärder som vidmakthåller hasseldominansen och glesar ut trädskiktet.

Utvecklingsmöjligheter

Återupptagen beteshävd med stängsling och röjning.

Referenser

Länsstyrelsen i Malmöhus län. 1987. Skötselplan för Häckeberga naturreservat.

Hasselbukett



(7.4.2) 6 Bäckdal (3)

Area: 11,9 ha

Status: Riksintresse (NV, F, PR), naturreservat

Fastighet: Häckeberga 2:1.

Naturtyp: Sumplövskog och lundmiljö med stort inslag av hassel.

Motiv: N

Beskrivning

I Häckeberga naturreservats sydöstra del ligger en bäckravín som löper i öst-västlig riktning och som består av alsumpskog och lundmiljöer med stort inslag av hassel. Området utgörs av ett smalt stråk omgivet av granplanteringar. Topografin är varierad med relativt branta sluttningar på bäckdalen. I den nedre västra delen breddas området med lövskog kring bäcken på den södra sluttningen av bäckdalen. Kring bäcken är fältskiktet högvuxet med gräs, örter och ormbunkar. I området har hasselmus påträffats på 1970-talet.

Värden

Naturligt vattendrag och kringliggande lövskog med stora biologiska värden.

Förutsättningar för bevarande

Inga ingrepp i skogsbeståndet eller bäckmiljö.

Utvecklingsmöjligheter

Lämnas för fri utveckling i östra delen och eventuell återupptagen beteshävd i de nedre västra delarna.

Referenser

Länsstyrelsen i Malmöhus län. 1987. Skötselplan för Häckeberga naturreservat.

Virkesupplag vid Stubbarp med jättebokar. Notera flerkärnigheten som uppstått då flera stammar vuxit samman



(7.4.2) 7 Tallskog (3)

Area: 7,7 ha

Status: Riksintresse (NV, F, PR), naturreservat

Fastighet: Häckeberga 2:1.

Naturtyp: Tall-hasselskog

Motiv: N

Beskrivning

Nordöst om betesmarken i Häckeberga naturreservat blir åsslutningen brantare. Här ligger ett intressant område med tall-hasselskog. För 200 år sedan var här en öppen fäladsmark som någon gång i slutet av 1800-talet planterades med tallskog. Troligen fanns hasseln redan i området och kunde sedan sprida sig när tallen växte upp. Idag är hasseln dominerande under de ca 130 år gamla tallerna. Tallskogens ljusinsläpp har gynnat hasseln. Fältskiktet är relativt mager i de övre delarna med främst olika gräs medan de nedre delarna är lite mer näringsrika med inslag av ängsvegetation. Hasselmus har påträffats i omgivningarna och området är potentiellt viktigt för arten.

Värden

Värdefull naturmiljö med förutsättningar för sällsynta arter.

Förutsättningar för bevarande

Bevara hasselbeståndet och förekomsten av gamla tallar.

Utvecklingsmöjligheter

Gallring av tallbeståndet för att öka ljusinsläppet och viss föryngring av hasselbeståndet. Stängsling och återupptagen beteshävd i området.

Referenser

Länsstyrelsen i Malmöhus län. 1987. Skötselplan för Häckeberga naturreservat.

Vandringsleder i Häckeberga Naturreservat



(7.4.2) 8 Alskog (3)**Area:** 1,3 ha**Status:** Riksintresse (NV, F, PR), naturreservat**Fastighet:** Häckeberga 2:1.**Naturtyp:** Alskog**Motiv:** N**Beskrivning**

Strax söder om Järnhattens urbergshöjd finns ett flackt parti med ytligt och rörligt grundvatten där det växer en varierad och intressant alskog. Här finns även inslag av andra busk- och trädslag som hägg, bok, alm, hassel, hagtorn och björk. År 1912 var området fortfarande fäladsmark och troligen fanns här redan då en hel del buskar och träd. Hägnadsvallar och hävd-påverkade träd visar på tidigare markanvändning. Området börjar nu bli rikt på död ved genom själv-gallring och ålder. Det ytliga grundvattnet ger förutsättningar för ett frodigt och varierat fåltskikt.

Värden

Varierad alsumpskog med stora biologiska värden.

Förutsättningar för bevarande

Inga ingrepp från skogsbruket.

Utvecklingsmöjligheter

Naturvårdsanpassad skötsel utan påverkan på hydrologin. Eventuellt kan området ingå i en restaurering av fäladsmarker kring Järnhatten och övre delen av Häckeberga naturreservat.

Referenser

Länsstyrelsen i Malmöhus län. 1987. *Skötselplan för Häckeberga naturreservat.*

Rasbrant vid Höje å i Stubbarpsområdet

**(7.4.2) 9 Stubbarp (2)****Area:** 21,8**Status:** Riksintresse (NV, F, KMV, PR), strand-skydd**Fastighet:** Stubbarp 1:1, Gödelöv 1:1.**Naturtyp:** Bokskog, ohävdad åkermark och lundmiljöer.**Motiv:** N**Beskrivning**

Bokskogen söder om Stubbarp har lång kontinuitet och finns med på kartor från 1812-20. Troligen har skogsområdet mycket längre kontinuitet än så. Stora delar är idag förnygrad men det står fortfarande gamla bokar i kanterna av skogen och här finns en del grova stubbar och lågor som bidrar till livsmiljöer för de vedlevande organismerna. I nordväst finns en öppen odlingsmark som inte odlas. Området omges av gamla träd i skogen i söder, längs Höje å och hagmarken i norr och de öppna solbelysta brynen skapar ett gynnsamt lokalklimat för många insekter. Kring torpet Stubbarp finns lundmiljöer med varierad sammansättning av lövträd och en del gamla individer av främst ek och bok.

Värden

Skogsmark med lång kontinuitet och förekomst av gamla träd och död ved.

Förutsättningar för bevarande

Bevara alla kvarvarande gamla träd, öka andelen död ved och skapa större variation i den uppväxande skogen så att solinstrålning når marken i gläntor.

Utvecklingsmöjligheter

Naturvårdsanpassad skötsel med syfte att bevara och öka de biologiska värdena.

Referenser

Sahlin, S. 1930. *Romeleåsen. En studie över dess fäladsmark och skog. Sv. geogr. årsb. 1930:52-74.*

Jättebokar i södra delen av Stubbarp intill Höje å



(7.4.2) 10 N Stubbarp (3)

Area: 0,6 ha

Status: Riksintresse (NV, F, PR).

Fastighet: Gödelöv 1:1

Naturtyp: Ekskog

Motiv: N

Beskrivning

På sluttningen ovanför Stubbarp finns ett litet område med 100-150 årig ekskog och inslag av andra lövträd och buskar. Genom skogen rinner en mindre bäck. Området omgavs 1912 av åkermark i norr och söder och stengården ligger kvar i kanterna av beståndet. Idag omges området av yngre skogsmark på de gamla åkermarkerna samt bokskog med kontinuitet i öster. Inslag av odlingsrösen i skogen och kanterna av beståndet. Övre norra delen består av alkärr. Fältskiktet i området är frodigt med blekbal-samin, nässlor, hundäxing, tuvtåtel m.m.

Värden

Varierad ekskog med biologiska värden.

Förutsättningar för bevarande

Naturvårdsanpassad skötsel

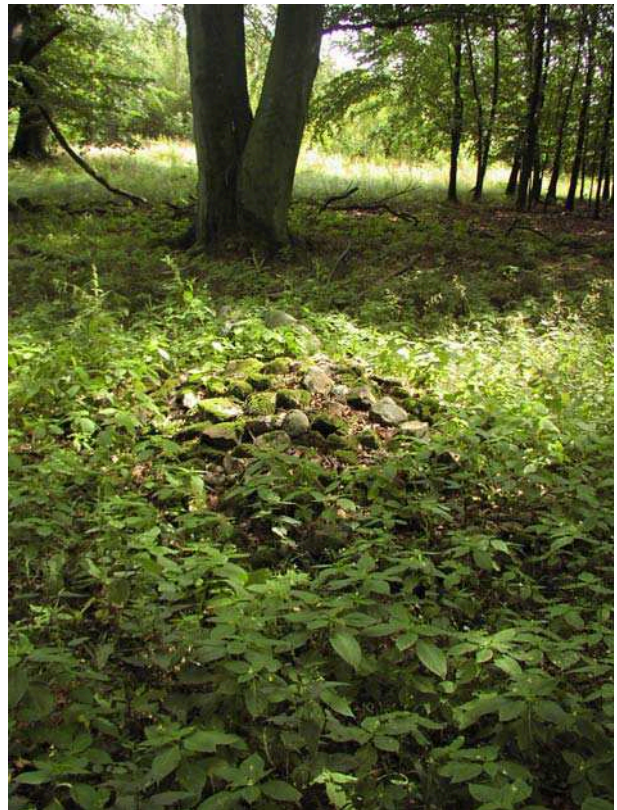
Utvecklingsmöjligheter

Gallring för att utveckla jätteeckar som tillåts bli mycket gamla ("evighetsträd").

Referenser

Sahlin, S. 1930. Romeleåsen. En studie över dess fäladsmark och skog. Sv. geogr. årsb. 1930:52-74.

Område 7.4.2.10, söderut mot Stubbarp



Odlingsrösen i ekskogen i norra delen av Stubbarp

