



Stångby mosse, södra delen

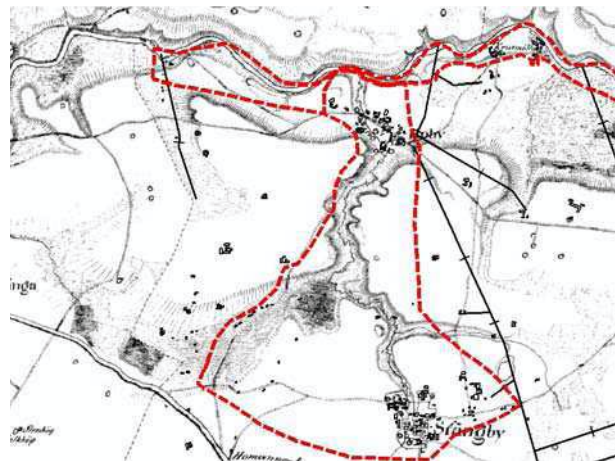
7.2.2 Stångby - Västra Hoby

Naturförhållanden

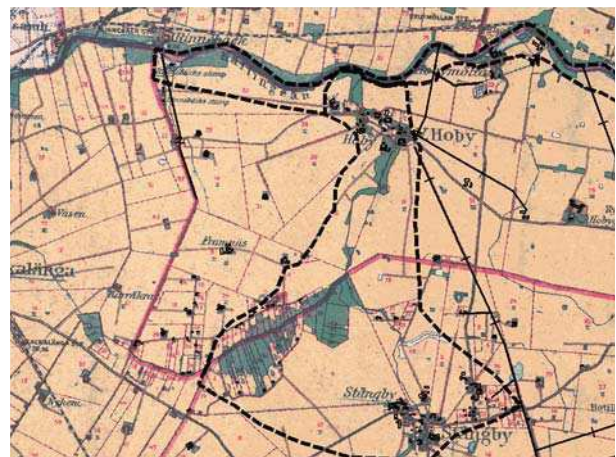
Det öppna odlingslandskapet norr om Stångby kyrkby sluttar svagt åt norr ned mot Kävlingeån. Från kommungränsen, ca 1 km nordväst om Stångby kyrkby, löper en tydlig dalgång i nordlig riktning mot V. Hoby och Kävlingeån. Dalgången är djupt nedskuren (5-10 m) i förhållande till omgivande terräng och bredden varierar mellan 50 och 500 meter. Kring dalgången finns sandiga och moiga moräner och topografin är varierad. Tillkomsten har troligen skett genom erosion av en isälv under senaste istidens slutskede, vilket förklarar den rika förekomsten av isälvsmaterial. Nere i dalgången finns torvjordar som delvis har påverkats av torvtäkt. Kringliggande landskap domineras av kritrik moränlera och utgörs idag av bördiga åkermarker. På höjdsträckningarna kring dalgången finns flera bronsåldershögar bevarade. Mellan Stångby kyrkby och södra delen av Stångby mosse finns en mycket lång pilevall som utgör ett värdefullt inslag i landskapsbilden.

Landskapsekologi

I det öppna odlingslandskapet utgör Stångby mosse och Hoby backar ett viktigt naturinslag med rik flora och fauna. Bäckerna genom dalgången ansluter till Kävlingeån norr om V. Hoby och utgör ett viktigt spridningsstråk i landskapet. Gravhögar kring dalgången har också en rik flora och genom närheten till betesmarkerna i dalgången finns möjlighet till spridning och genetiskt utbyte.



Skånska rekognosceringskartan 1812-20
Häradsekonomska kartan 1912



Kulturmiljövärden

Området ingår i länets kulturminnesvårdsprogram som ett viktigt odlingslandskap med fornlämningar och de gamla bymiljöerna vid Stångby och V. Hoby. Den långa pilevallen markerar den forna kyrkstigen. De många fornlämningarna utgör bevis för en lång bebyggelsekontinuitet. Inom området finns stenkammargravar från yngre stenålder, två långdösar i hög och en gånggrift samt ett flertal gravhögar från bronsåldern. Nuvarande landskap präglas främst av 1800-talets skifteslandskap med utflyttade gårdar.

På den Skånska rekognosceringskartan (1812-20) är Stångby mosse betydligt större och även bäcken från Stångby kyrkby omges av fuktiga marker. Kyrkbyarna har precis börjat skiftas vid den här tiden och flertalet gårdar ligger fortfarande kvar i byarna. På den häradsekonomiska kartan (1912) har åkermarken sin största utbredning och stora delar av området mellan Stångby mosse och Hoby backar är uppodlat. Den splittade ägostrukturen syns tydligt i kärret och ett flertal mindre hus har uppförts i kanten av Stångby mosse.

Landskapsbild

Viktiga karaktärer är pilevallen, bronsåldershögarna och gårdsmiljöerna i det öppna landskapet. Själva dalgången har mycket höga landskapsbildsvärden. Hela området är mycket känsligt för störande inslag i landskapsbilden.

Friluftsliv

Tillgängligheten till området är begränsad och det är främst på de små vägarna det finns möjlighet att ta sig fram. Väster om Stångby mosse finns det möjlighet att ta sig ned i dalgången som annars är svårtillgänglig.

Upplevelsevärdena i området är mycket stora.

Förutsättningar för värden i landskapet

Stångby mosse och Hoby backar är avsatta som naturreservat men stora delar av kärrområdet har vuxit igen och florant utarmas snabbt utan hävd.

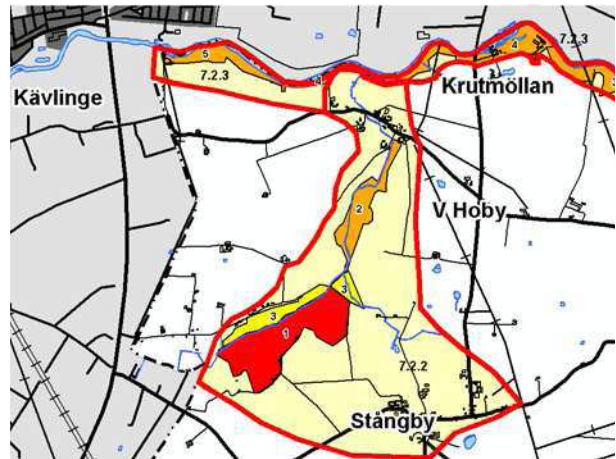
Utvecklingsmöjligheter

Tillgängligheten till landskapet bör ökas genom fler stigar i odlingslandskapet och en bättre parkering i anslutning till dalgången.

Referenser

Länsstyrelsen i Malmöhus län. 1996. Naturvårdsprogram för Malmöhus län.

Länsstyrelsen i Malmöhus län. 1981. Beslut om förordnande som naturreservat för Stångby mosse.

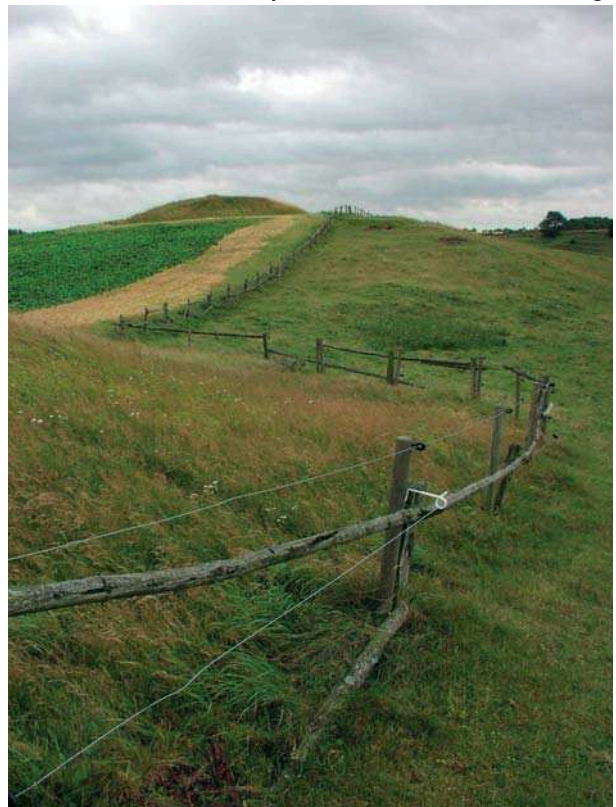


Trakten Stångby- Västra Hoby med beskrivna delområden



Igenväxande, centrala delen av Stångby mosse.

Östra delen av Hoby backar med bronsåldershög.



(7.2.2) 1 Stångby mosse (2)

Area: 56 hektar

Status: Riksintresse (NV, KMV), naturreservat, NATURA 2000, strandskydd

Fastighet: Stångby 3:1, 4:13, Hoby 5:5, 7:30 m.fl.

Naturtyp: Kärr, sumplövskog, betesmark

Motiv: N, K, L

Beskrivning

Stångby mosse är ett rikkärr som ligger nere i en dalgång vilken avvattnas norrut mot Kävlingeån. I sluttningarna kring kärret finns näringsrika moräner (SV-morän) som överlagrar ett mer svåreroderat moränskikt (NO-morän) vilket blottlagts genom erosionen som bildat dalgången. Mellan dessa båda moräner finns ett mellanskikt där grundvatten rör sig lättare och översilar marken där vattnet tränger fram i kanten av kärret. Under lång tid har kärret hävdats genom slåtter och en mycket rik flora har utvecklats. Det kalkrika grundvattnet utgör grunden för mindre partier extremrikkärr, med speciell sammansättning på florán. I kärret har bedrivits torvtäkt, främst under 1700- och 1800-talen, vilket skapat variation i markförhållandena och även några öppna vattenspeglar. På en karta från 1777 över Kättemossen (Stångbysidan) var delar av kärret markerat som uppskuren torvmark. Vid laga skifte 1852 framgår också att ett stort antal avlånga torvgravar fanns spridda över området. Delar av kärrområdet har också odlats upp kring förra sekelskiftet, för att sedan ha återförts till betesmark. Från att ha varit en allmänning skiftades kärret i ett stort antal ägor som bestått in i våra dagar då fortfarande ett 50-tal markägare ingår i området. Hävden är idag svag och stora områden i de centrala delarna domineras av bladvass med inslag av rosenlundört, blåtåtel och vippstarr. Två partier i lövsumpskogen består av planterad klibbal. Fortfarande betas de södra och norra delarna samt en remsa längs den östra sidan. Orkidéfloran är rik med flera sällsynta arter. Ett mindre parti (0,6 ha) slåttas i östra delen och här finns en mycket rik flora med gulyxne, majviva, honungsblomster, kärrknipprot, sumpgentiana, ängsnycklar m.m. Här förekommer även stor ögentröst, slåtterblomma, kärrspira, tätört, stor käringtand, vippstarr, trindstarr, ängsstarr, agnsäv och tagelsäv. Äldre uppgifter finns även om myggnycklar, svarttåg och blekvide. Här har observerats inte mindre än 13 olika *Salix*-(vide)arter (Englesson 1963). I kanterna av området växer bland annat skärblad och ängsnäva.

Fågellivet har förändrats genom igenväxningen vilket gynnat arter som kärrsångare, talgoxe, lövsångare och törnsångare medan arter som enkelbeckasin, tofsvipa och gulärta har minskat.

Området avsattes som naturreservat 1981 som ett av de sista extremrikkärren i västra delen av Malmöhus län. Områdets värde från markhistorisk-, landskapsestetisk- och undervisningssynpunkt uppmärksam-mades också. Reservatets syfte är bevara och restaurera områdets karaktär som öppet betesområde med särskild hänsyn till extremrikkärnsfloran. Några busk- och trädsmålingar skulle bibehållas i västra delen med hänsyn till fågel- och däggdjursfaunan. Under de mer än 20 år som passerat sedan reservatet bildades har igenväxningen dock tilltagit och större delen av området har försämrats ur naturvårdssynpunkt.

Värden

Mycket stora botaniska värden samt stora kulturmiljö-, landskapsbilds- och rekreativa värden.

Förutsättningar för bevarande

Området är naturreservat och NATURA 2000-område men har vuxit igen eller har svag hävd i stora delar. Hävden måste bli bättre för att bevara områdets värden.

Utvecklingsmöjligheter

Restaurering genom röjning av träd- och buskvegetation, återupptagen slåtter och intensivare bete. Tillgängligheten bör förbättras genom upprustning av p-plats och strövstigar, samt anläggning av fler spångar genom områdets fuktiga partier. Nya informations-skylltar bör sättas upp. En eventuell utvidgning av reservatet söderut, bör undersökas.

Referenser

- Englesson, N. 1963. *Flora och vegetation i trakten norr om Lund*. (manuskript)
- Lunds Botaniska Förening. 2003. *Floran i Skåne - vegetation och utflyktsmål*.
- Länsstyrelsen i Malmöhus län. 1981. *Beslut om förordnande som naturreservat 1 för Stångby mosse*.
- Nilsson, Ö. 1963. *Pyrola rotundifolia ssp maritima*. *Botaniska notiser* 116: 210-214.
- Persson, K. 1977. *Stångby mosse. Naturförhållanden och förslag till skötselplan*. Länsstyrelsen i Malmöhus län.
- Persson, K. 1981. *Stångby mosse. Länsstyrelsen i Malmöhus län. Meddelande nr 1981:1*.
- Sjöbeck, M. 1962. *Markhistorisk utblick från Stångby mosse*. *Skånes Natur* 49:167-174.
- Söltoft, W. 1962. *Stångby mosse*. *Skånes Natur* 49:159-166.

Stångby mosse, östra kanten



(7.2.2) 2 Hoby backar (2)

Area: 12,5 ha

Status: Riksintresse (NV, KMV), naturreservat, strandskydd, NATURA 2000

Fastighet: Hoby 24:1, 25:1

Naturtyp: Betesmarker, bäck

Motiv: N, K, L, G

Beskrivning

Hoby backar utgörs av en markant dalgång med branta sluttningar. Markförhållandena är sandiga och i de erosionsutsatta partierna är den sandiga jorden blottlagd. I dalbotten, som tidigare varit uppodlad, flyter bäcken fram i en slingrande fåra. De branta sluttningarna har aldrig varit uppodlade och har lång kontinuitet som slåtter- och betesmark med mycket rik torrängsflora. Här växer bland annat darrgräs, stor blåkllocka, brudbröd, rödklint, piggtistel, puktörne, flentimotej, timjan, fågelarv, blekarv, grusbräcka, vårförgätmigej och käringstand. Längs bäcken växer bl.a. blåtag, bäckveronika och mannagräs. Hela dalgången har en mycket tilltalande landskapsbild. Även bronsåldershögar i öster har en rik flora med t.ex. blåkllocka, vårbrodd, ljung, gråfibbla och gulmåra. Längs bäcken i norr finns en del hamlade pilar. I övrigt är den högre vegetationen sparsam med en del buskage och enstaka träd i norra delen och längst i söder.

Värden

Mycket stora botaniska-, geologiska, kulturhistoriska och landskapsestetiska värden samt stora rekreativa värden.

Förutsättningar för bevarande

Fortsatt betesdrift utan negativ påverkan på hydrologin.

Utvecklingsmöjligheter

Stängslen är dåliga och behöver bytas.

Referenser

Lunds Botaniska Förening. 2003. *Floran i Skåne - vegetation och utflyktsmål*.

Länsstyrelsen i Malmöhus län. 1981. *Beslut om förordnande som naturreservat för Stångby mosse*.

Persson, K. 1977. *Stångby mosse. Naturförhållanden och förslag till skötselplan. Länsstyrelsen i Malmöhus län*.

Sjöbeck, M. 1962. *Markhistorisk utblick från Stångby mosse. Skånes Natur 49:167-174*.

Söltoft, W. 1962. *Stångby mosse. Skånes Natur 49:159-166*.

(7.2.2) 3 Hoby mosse (3)

Area: 8+3,3 ha

Status: Riksintresse (NV, KMV), naturreservat, strandskydd, NATURA 2000

Fastighet: Hoby 3:2 m fl

Naturtyp: Betesmarker, bäck, sumpskogar

Motiv: N, K, L

Beskrivning

Den nordvästra delen av Stångby mosse ligger i Hoby socken och har lämnats för igenväxning under många decennier. Området domineras nu av uppvuxen lövsumpskog med främst al, ask, björk, sälg och viden. I blötare partierna har igenväxningen gått långsammare och där finns gläntor med bladvass och högörtvegetation. Längst i öster finns ett öppet parti som tidigare varit uppodlat men nu brukas som betesmark. Området utgör en viktig refugie för den högre faunan i det öppna åkerlandskapet och rådjur, räv och harar påträffas. Fågellivet är rikt i den varierade sumpskogen.

Värden

Främst höga biologiska och kulturhistoriska värden.

Förutsättningar för bevarande

Ingen negativ påverkan på hydrologin.

Utvecklingsmöjligheter

Bättre underhåll av spångar och stigar.

Iordningställande av parkeringsplatser.

Referenser

Länsstyrelsen i Malmöhus län. 1981. *Beslut om förordnande som naturreservat för Stångby mosse*.

Persson, K. 1977. *Stångby mosse. Naturförhållanden och förslag till skötselplan. Länsstyrelsen i Malmöhus län*.

Sjöbeck, M. 1962. *Markhistorisk utblick från Stångby mosse. Skånes Natur 49:167-174*.

Söltoft, W. 1962. *Stångby mosse. Skånes Natur 49:159-166*.

Hoby backar

