



Norra kyrkogården

3.5.2 Kulturmiljö och identitet

De kulturhistoriska värdena är i det följande beskrivna huvudsakligen för Lunds stad. I övriga tätorter finns också grönstruktur med kulturmiljövärden huvudsakligen knutna till kyrkogårdar, järnvägar och stationsområden, se vidare kapitel 7 -karaktärsområden. De kulturhistoriskt intressanta gröna kulturmiljöer som finns på landsbygden är äldre kyrkogårdar, trädgårdar och parker vid gårdar och slott, byar och gårdsmiljöer med omgivande kulturlandskap samt rester från industriverksamhet exempelvis sten- och ler täkter och vattenmøllor. Se vidare kap 3.5.2.

Så gott som alla områden i Lunds stad är formade av människan. Staden är belägen i en bygd med intensivt jordbruk och med avsaknad av naturmark. De gröna områdena bär alla spår av den tid och de ideal som rådde vid deras anläggande samt de förändrade vanor och värderingar som har funnits därefter. Likväl som de byggda delarna av staden har en tydlig historisk prägel har även de gröna områdena stora kulturmiljövärden. Grönstrukturens kulturmiljövärden är mer känsliga för förändrad funktion och skötsel än byggnader och gatusträckningar pga vegetationens föränderlighet och beroende av skötsel. I det följande beskrivs gröna områden och platser som har speciella kulturmiljövärden samt de åtgärder kring bevarande och utveckling som krävs för att värdena ska bestå till kommande generationer. Att de kulturhistoriska värdena är läsbara och att parkernas ursprungliga karaktär bibehålls tillför upplevelsen av staden en dimension som både ger skönhetsvärden och kunskap om gångna tiders ideal och förhållanden.

Stadens historiska utveckling – utifrån de gröna värdena

Lund är en medeltida stad men var under 1700-talet fortfarande en småstad med karaktär av en stor bondby. Innanför den medeltida stadsvallen fanns stora obebyggda områden med ängsmark och grönsaksland. Trädgårdarna som liknade den skånska allmogeträdgården, fyllde ofta hela kvarterens inre och rymde fruktträd, kålhav med grönsaksodling, humlestöror, bikupor av halm och blomsterrabatter. Stadens inre del stod i stor kontrast till det lantliga. Strax norr om Domkyrkan låg den storslagna barockanläggningen med Lundagård, Botaniska trädgården och Paradislyckans plantager ritad av arkitekt Carl Hårleman. Lundagård var dock förbehållet akademien och omgivet av höga murar. Kring mitten av 1800-talet började Lunds stad att industrialiseras och järnvägen byggdes. Befolkningen ökade kraftigt och bebyggelsen expanderade utanför vallarna. Stadsparken anlades 1860 som del i ett grönt bälte kring den gamla stadsvallen. Södra Esplanaden länkar samman stadsparken med de östra delarna, Östra kyrkogården, Botaniska trädgården, institutionsområdet med Helgonabacken (UB-parken), Norra kyrkogården och kv. Kråkelyckan. Folkparken, från 1895, är en av Sveriges första folkparker liksom Centrala idrottsplatsen, från 1892, är en av de första idrottsplatserna. Under det första decenniet av 1900-talet anlades de första koloniområdena i staden, ett numera försvunnet koloniområde vid Svaneskolans tomt, Öster I och Öster II, vilka följdes av S:t Månslyckan och Haga på Väster. Något senare kom Tjappan på Nilstorp. Djurkoloniområdet Gläntan tillkom 1948.

Sjukhusområdena S:t Lars och Vipholm tillkom under 1800-talets senare hälft respektive under 1920-talet, båda med tillhörande sjukhusparker. Monumentsparken har en del från slutet av 1800-talet och en nyare från 1930-talet. Trolle-Wachtmeisters park representerar också 30-talet. 1940 och -50-talets bostadsområden rymmer några fina exempel på parker från denna tid. Bjerredsparken och Patrik Rosengrens park på Väster representerar 40-talet och S:t Jörgens park och Elias Fries park på Tuna är från 50-talet. Under 1960 och 70-talen utökades Lund i snabb takt med flera nya bostadsområden, Tekniska högskolan och nya sjukhusbyggnader. 60-talets parker

Fredentorps begravningsplats



börjar uppnå en ålder då de kulturhistoriska värdena blir tydligare avläsbara. Exempel på parker från denna tid är Sommarlovsparken, Galgevängsbacken, Klostergårdsfältet, Borgareparken och Sankt Hans backar. Utbyggnaderna från 60-talet och fram till idag har medfört att vissa byar som tidigare låg utanför staden numera omges av stadsbebyggelse eller av planerade utbyggnadsområden. Dessa ger stora upplevelsekvantiteter och vittnar om stadens historia. Exempel på sådana byar är Östra Torns by, Norra Nöbbelövs by, Värpinge och Stora Råby. I några fall har gårdar eller sommarbostäder infogats i staden på motsvarande vis bl.a. Villa Sunna, Holmbergsska tomten, Värpinge gård, Hospitalsgården, Råbyholm, Råbylunds gård och Nöbbelövs boställe.

Övriga tätorters historia

Samtliga tätorter har medeltida ursprung som i större eller mindre grad låter sig anas. Dalby präglas i den centrala delen kring kyrkan och Kungsgården av det medeltida ursprunget. Dalby och övriga tätorterna utanför Lunds stad har vuxit och utvecklats kring järnvägen under industrialiseringen från mitten av 1800-talet. Tåglinjerna är idag nedlagda men resterna av infrastrukturen finns kvar i form av stationsområde och banvallar som har ett stort kulturhistoriskt värde. De är väsentliga för förståelsen av byarnas utveckling. Banvallarna fungerar i vissa av tätorterna som gång- och cykelstråk som kopplar samman orten med landskapet. Likaså har de gamla pilevallarna som en gång i tiden markerade olika ägo- och gränser ett stort värde. I flera av tätorterna finns rester av kulturlandskapet kvar som parker numera omgivna av bebyggelse. Runt Dalbys utkanter finns rester från lertäktsverksamhet som idag är gröna områden av olika karaktär. I Södra Sandby finns värdefulla kulturmiljöer i anslutning till Fågelsångsdalen och Sularpsbäcken, bl.a. den gamla holländaremöllan och spår av medeltida tegelframställning. Miljön längs Backgatan-Allégatan med lummiga trädgårdar och enstaka större träd är värdefulla gröna kulturmiljöer, liksom Hardebergspåret som vittnar om järnvägs-epoken. Utvecklingen har gått från byar till kommunala centra. Med kommunreformen 1974 införlivades de forna kommunerna i Lunds kommun. Den största expansionen i de östra tätorterna liksom i Lund har skett under 1960- och -70-talen, med framförallt villabebyggelse. (Mer detaljerad beskrivning finns i kap. 7.6 i B-delen)

Speciellt värdefulla gröna kulturmiljöer i Lund

Kartan på sid. 60 visar särskilt kulturhistoriskt intressanta parker och andra gröna miljöer i Lund. Flertalet områden är parker och äldre trädgårdar. Några av de tidigast anlagda koloniområdena är också medtagna liksom centrala idrottsplatsen. De byar som har inkorporerats i staden eller ligger i dess omedelbara utkant har tagits med. Beskrivning av de enskilda områdena finns i kap 7.6 (B-delen).

Lunds stadskärna och St. Larsområdet är av riksintresse för kulturmiljö- värden. Inom riksintresseområdet är bortåt 40 byggnader eller byggnads- komplex skyddade som byggnadsminnen. I ett flertal av dessa byggnads- minnen ingår tomter eller trädgårdar som en del i skyddsområdet. Större parker eller trädgårdar, som har skydd som byggnadsminnen är Observatorie- parken, Lundagård, kv. Hyphoff/Anatomiska institutionen, Botaniska träd- gården och Östervångsskolans trädgård. Utanför staden har Flyinge kungs- gård, Dalby kungsgård och Revingehed skydd som byggnadsminnen.

Av särskilt kulturhistoriskt värde är också äldre alléer kopplat till gamla gatusträckningar. I många fall behövs en komplettering och restaurering av dessa äldre alléer och gatuträdsplanteringar. Alléer och gatuplanteringar re- dovisas inte heltäckande i detta program utan ett särskilt projekt föreslås som behandlar träden i staden, en s.k. trädplan (se kap 4). De äldre torgen har liksom gatorna stort kulturhistoriskt värde. De är dock inte medtagna i



Trolle-Wachtmeisters park

Trolle-Wachtmeisters park





Trädgårdarna ingår i bebyggelsemiljöns kulturhistoriska värde (Karlavägen i Lund).

Gröna kulturmiljövärden i Lunds stad, samt riktlinjer för bevarande enligt ÖPL-98.

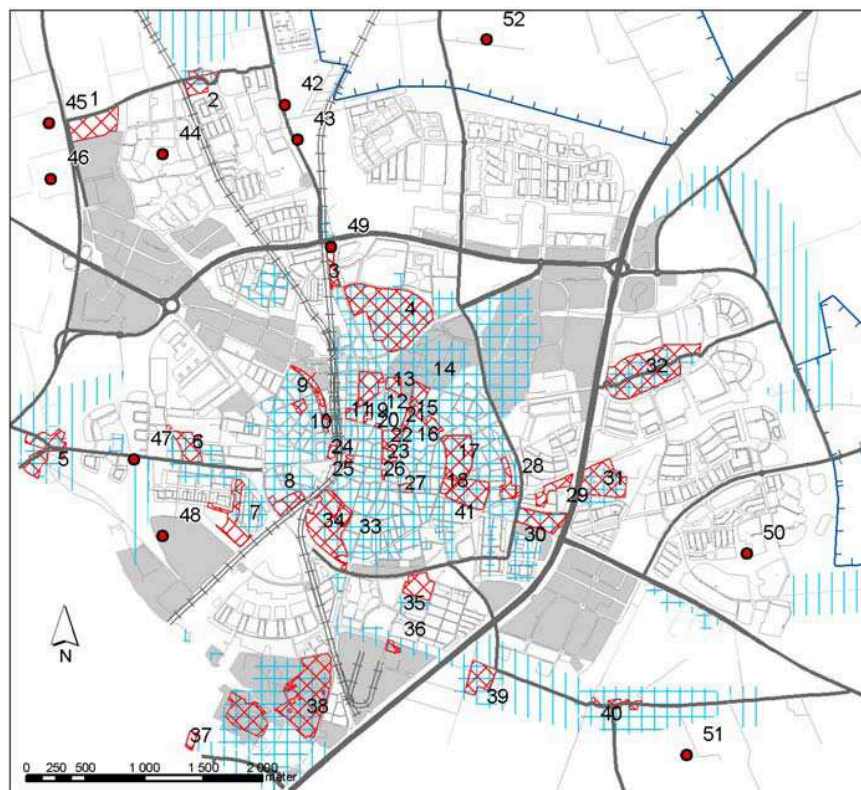
- | | |
|----|---------------------------|
| 1 | Gunnesbo gård |
| 2 | Norra Nöbbelövs by |
| 3 | Monumentsparken |
| 4 | Norra Kyrkogården |
| 5 | Värpinge by |
| 6 | Folkparken |
| 7 | Patrik Rosengrens park |
| 8 | S:t Månslyckan o Haga |
| 9 | Trolle Wachtmeisters park |
| 10 | Bjeredsparken |
| 11 | Clemenstorget |
| 12 | Kv Kråkelyckan |
| 13 | Allhelgonakyrkan |
| 14 | UB-parken |
| 15 | Biskopshusets trädgård |
| 16 | Universitetsområdet |
| 17 | Botaniska trädgården |
| 18 | Östra kyrkogården |
| 19 | Löwengrenska trädgården |
| 20 | Petriplatsen |
| 21 | Lundagård |
| 22 | Universitetsområdet |
| 23 | Domkyrkan |
| 24 | Klosterkyrkan |
| 25 | Bantorget |
| 26 | Stortorget |
| 27 | Mårtenstorget |
| 28 | S:t Jörgens park |
| 29 | Elias Fries park |
| 30 | Öster I och II |
| 31 | Vipeholm |
| 32 | Östra Torns by |
| 33 | Observatorieparken |
| 34 | Stadsparken |
| 35 | Täppan o Gläntan |
| 36 | Råbyholm |
| 37 | Ödekyrkogård |
| 39 | Råby yrkesskola |
| 40 | Stora Råby by |
| 41 | Östervångsskolan |

denna analys eftersom tonvikten ligger på de renodlat gröna miljöerna (se "Värna och Vinna staden", FÖPL för staden Lund, 2005).

Endast synliga gravhögar är med bland de på kartan redovisade miljöerna. Ett antal äldre byplatser och lämningar av kyrkor m.m. finns inom staden samt en stor mängd under mark dolda fornlämningar. Synliga fornlämningsmiljöer har ett stort värde för allmänheten och för undervisning på olika nivåer. Ett särskilt projekt föreslås där de synliga kulturmiljöerna inventeras, beskrivs och där informationsmaterial tas fram i form av skyltar och broschyrer. Stadsvallen är en fornlämning som finns kvar som en rest i Stadsparken och nordväst om Sankt Laurentiigatan.

Trädgårdar

Ett flertal privata välbevarande äldre trädgårdar finns också i Lund med avseende på både utformning och arter. Privata trädgårdar är inte inventerade men i beskrivningen av stadsdelarna i kap 7 finns medtaget områden med särskilt värdefulla trädgårdar. Speciellt kulturhistoriskt intressanta är stadskärnans trädgårdar, vilka är uppvuxna, skyddade, har stor artrikedom och fina upplevelsevärde. I bevaringsprogrammet för Lunds stadskärna är gårdar eller trädgårdar av kulturhistoriskt och/eller miljömässigt värde angivna på karta och finns beskrivna i texten. En hel del kan ha hänt med trädgårdarna sedan 80-talet då de första bevaringsprogrammen togs fram. Skyddsbestämmelser bör införas för särskilt värdefulla träd och eventuellt även för annan vegetation. För speciellt värdefulla trädgårdar bör skydd av hela trädgårdsanläggningen och dess övergripande gestaltning och utformning



- | | |
|----|----------------|
| 42 | Tollhög |
| 43 | Kungshögen |
| 44 | Rävshög |
| 45 | Rest av hög |
| 46 | Ingeborgshögen |
| 47 | Kyrkohögen |
| 48 | Lyckebacken |
| 49 | Lybers hög |
| 50 | Tre Högarna |
| 51 | Björns hög |
| 52 | Svenshög |
- Gröna kulturmiljövärden i Lund**
- Parker, trädgårdar mm med särskilda kulturvärden (nr 1-41)
 - Synliga gravhögar (nr 42-52)
- Enligt ÖPL-98**
- Kulturhistoriskt värdefulla bebyggelsemiljöer
 - Kulturhistoriskt värdefulla vyer eller stråk i anslutning till de större tårtorterna
 - Bevarande av kulturhistoriskt värdefull miljö och ett öppet landskap

överbägas. En möjlighet kan vara att utforma vegetationsbestämmelser som tillägg till befintliga detaljplaner, vilket underlättar framtagandet. En intresserad fastighetsägare är dock det starkaste skyddet för underhåll och bevarande av trädgårdarna. Information till fastighetsägarna inom områden med speciella värden t.ex. i stadskärnan kan vara ett sätt att vidmakthålla värdena.

Kyrkogårdar

Inom Lunds stad har det funnits kyrkogårdar i anslutning till kyrkor och kloster sedan tiden kring 1000-talet. Idag finns tolv kyrkogårdar inom Lunds kyrkliga samfällighet; Östra kyrkogården, S:t Peters klostrets kyrkogård, Norra kyrkogården, Fredentorps kyrkogård, Norra Nöbbelövs- samt kyrkogårdarna i Stora Råby, Vallkärra, Stångby, Västra Hoby, Håstad, Igelösa och Odarslöv. Kyrkogårdsförvaltningen i Lund har tagit fram en plan för bevarande av anläggningar, planteringar, gravvårdar och hägnader. Inom övriga församlingar finns följande kyrkogårdar Södra Sandby, Hardeberga, Dalby, Bonderup, Genarp, Gödelöv, Lyngby, Revinge by, Veberöd, Torna-Hällestad, Vomb och Silvåkra. Det är värdefullt att bevara den traditionella utformningen av kyrkogårdar ”typisk” för denna del av Skåne både inom tätorterna och i byarna på landsbygden. Typiska karaktärsdrag är inramning, kvartersindelning, gångsystem, vegetationsbehandling av bl.a. buxbom, formklippta träd och grusgångar. Av särskilt socialhistoriskt värde är Ödekyrkogården på Sankt Lars. Den vittnar om äldre tiders syn på mentalsjuka patienter.

Symboliska platser

Symboliska platser är platser som betyder något speciellt för människor. Exempel kan vara platser att fira högtider på, Stadsparken (Valborgsmässoafton och midsommarfirande) och Lundagård (universitetets 1:a maj firande och Karnevalen). I de yttre stadsdelarna är Sankt Hans backar (Valborgsmässoafton och äldre tiders midsommarfirande) och Folkparken (nutida skolavslutningar, arbetarrörelsens 1:a maj demonstration och tidigare en plats för nöjen och dans) exempel på symboliska platser. Firandet av vårens ankomst när Katedralskolans bok slår ut är också ett exempel på en ritual kopplad till en plats och till stadens grönska. Ett annat är magnoliornas blomning i samband med första maj firandet och rektorstalet vid Universitetsplatsen. Motsvarande platser finns också i de yttre stadsdelarna och i de östra tätorterna.

Råd och riktlinjer - gröna kulturmiljövärden

- Värna de kulturhistoriska värdena vid förvaltning och skötsel av de gröna miljöerna i tätorterna. Sambandet mellan kulturmiljöers byggda delar och omgivande parker/trädgårdar/gårdsrum/plantering är en utgångspunkt vid förvaltning och förändring.
- Öka kunskapen och förståelsen för de gröna kulturvärdena genom information till privata fastighetsägare och övriga förvaltare.
- Skydda de värdefulla kulturmiljöerna genom detaljplaner.
- Upprätta en trädplan som bl.a. långsiktigt säkerställer de historiska alléerna och andra trädplanteringar.
- Kommunens skötselplaner för parker och idrottsområden bör utformas med hänsyn till parkernas kulturmiljövärden.
- Betydelsefulla gårdar och byar på landsbygden bör omges av en frizon då de berörs av tätorternas expansion.
- Kulturhistoriskt värdefulla stråk i anslutning till tätorterna enligt ÖPL-98 ska beaktas vid utveckling av bebyggelse och infrastruktur.
- Platser med firande av Valborg och midsommar bör finnas i olika delar av staden och i varje tätort.



Botaniska trädgården har såväl sociala och kulturhistoriska som ekologiska värden.

Sammanfattning:

- Parker och andra gröna områden präglas av den tid då de anlades.
- Bibehållande av den ursprungliga karaktären berikar upplevelsen av platsen.
- Lund innehåller många värdefulla gröna kulturmiljöer.
- 1900-talets tidiga koloniområden, Centrala idrottsplatsen och sjukhusparkerna Vipeholm och Sankt Lars representerar olika gröna kulturmiljöer.
- Lunds parker från olika tidsperioder ger en värdefull bild av skiftande parkideal.
- I de östra tätorterna finns värdefulla gröna kulturmiljöer knutna bl. a. till kyrkorna, järnvägens utbyggnad och äldre trädgårdar.
- Platser där människor firar högtider har ett särskilt symbolvärde.