

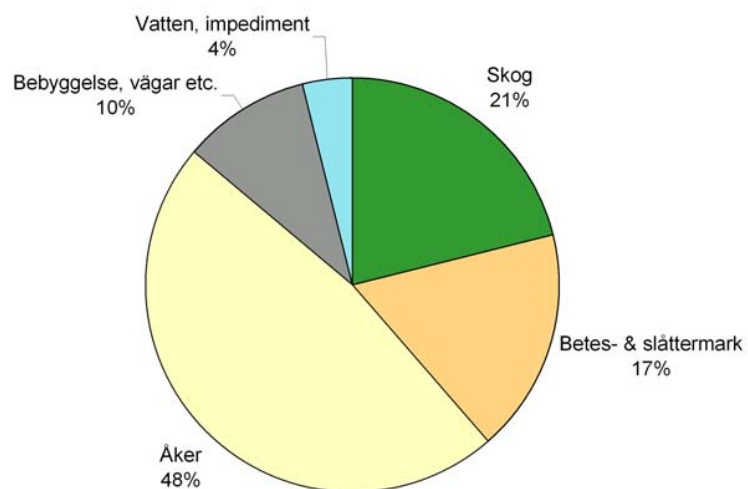
3.3 Markanvändning

Lunds kommun har en total yta av 44 090 hektar. De varierande naturförhållandena och den historiska utveckling som beskrivs under kapitel 6.1 har gett upphov till stora variationer i dagens markanvändning.

De areella näringarna domineras av jord- och skogsbruk. Generellt ligger åkermarken främst i västra och sydvästra delen av kommunen, på den näringsrika baltiska sydvästmoränen, medan skogsområdena främst är knutna till Romeleåsen och sydostmoränen i backlandskapet. Slättlandskapet är nästan helt uppodlat medan Romeleåsen och Backlandskapet fortfarande har en hel del skogs- och betesmarker kvar. Den sandiga Vombsänkan är speciell genom det militära övningsområdet Revingefältet som hålls öppet av nötboskap i ranchdrift. I Vombs fure bedriver Malmö stad skogsbruk men där är skyddet av vattentäkten det primära. I Vombsjön bedrivs yrkesfiske och näringen har utpekats som riksintresse. Två gods, Härkeberga och Björnstorps, äger stora marker i kommunens sydöstra del.

Behovet av grus och sten är stort i Sydvästsåskåne och de lättillgängliga förekomsterna av berg på Romeleåsen har under en längre tid utnyttjats. Stora öppna täkter finns idag vid Hardeberga, Skrylle och Dalby. Dessutom finns några mindre, nu nedlagda och vattenfyllda täkter vid Billebjär, Knivsåsen (Lovénska täkten) och Skrylle (Bergqvistska täkten). Grus- och sandtäkter har idag nästan helt upphört men var vanligt för bara några decennier sedan. Aktiv brytning av grus och sand pågår idag (januari 2006) bara vid Toppeladugård. Spår av grustäktsverksamhet kan dock ses på många ställen i anslutning till rullstensåsar och andra viktiga grusförekomster.

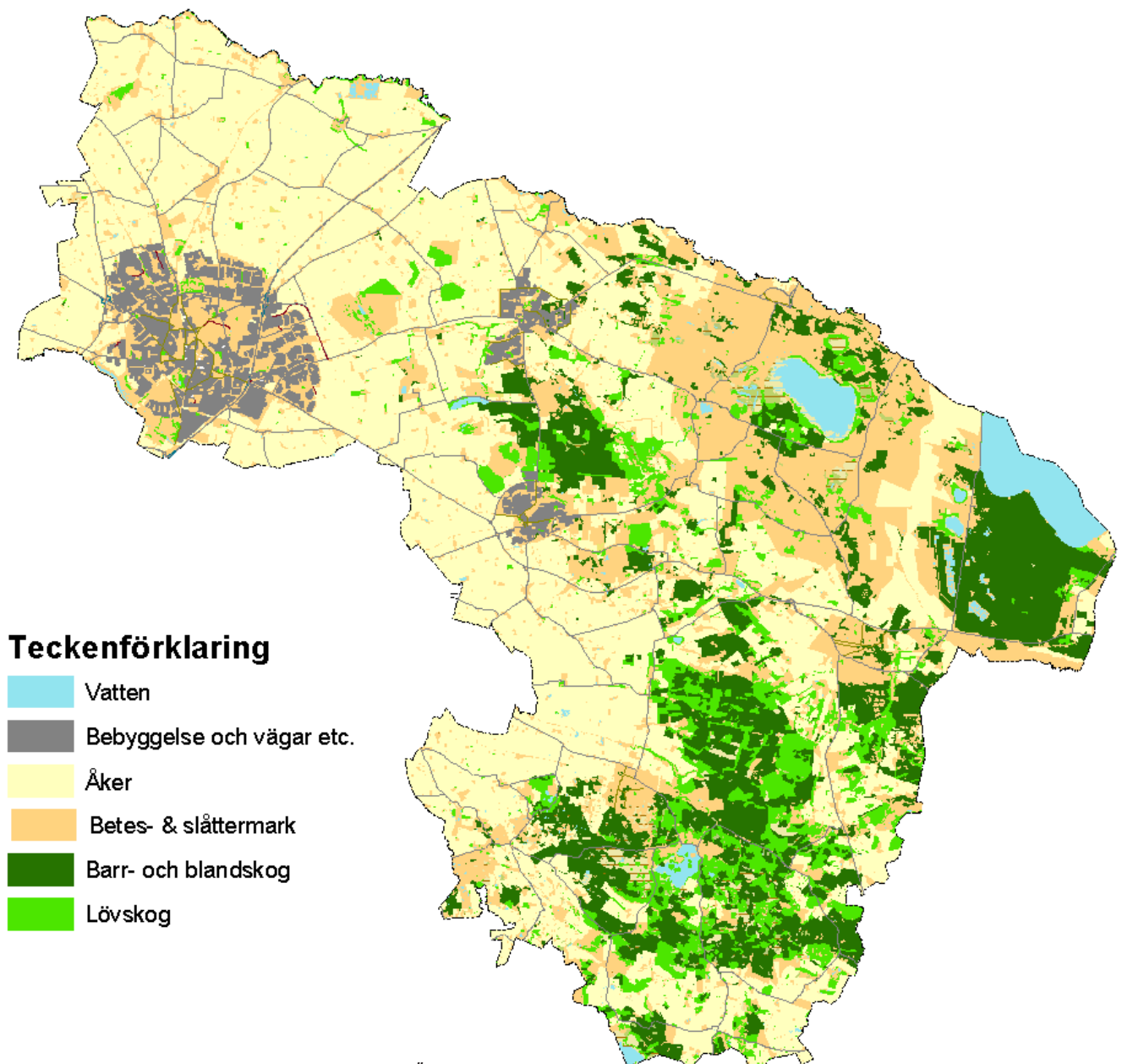
Vägar och bebyggelse upptar en allt större andel av arealen i kommunen. De stora kommunikationsstråken utgör betydande barriärer i landskapet, både friluftsliv och biologisk mångfald. Södra stambanan går igenom Lund där Västkustbanan ansluter från nordväst. Europaväg 22 passerar som motorväg genom Lund och utgör tillsammans med länsväg 108 den största vägen i kommunen. I öst-västlig riktning är riksväg 11 mellan Malmö och Simrishamn och riksväg 16 mellan Lund och Dalby de största.



Översiktlig markanvändning i Lunds kommun. Källa: SCB 1999.

Energiförsörjningen har spelat en stor roll i markanvändningen under lång tid. Förr var det torv, ved, vatten och vind som utnyttjades. Under 1900-talet har stora distributionsnät byggts upp från vatten- och kärnkraft och flera högspänningsledningar genomkorsar landskapet med stora stolpkonstruktioner. Under 1980-talet anlades en del energiskogsodlingar med *Salix* men dessa har inte fått den utbredning som då förutspåddes. Däremot har antalet vindkraftverk ökat och idag finns ett knappt 10-tal verk i den västra delen av kommunen.

Bebyggelsen har expanderat kraftigt under 1900-talet och enligt översiktsplanen (ÖPL-98) kommer den att fortsätta att expandera med ca 500 bostadslägenheter per år ,samt en hel del verksamhetsområden. Det är främst i anslutning till de större tätorterna Lund, Dalby och Södra Sandby som ex-



Markanvändningen i Lunds kommun. Källa ÖPL 1998.



Fågelsångsdalen är skyddad som naturreservat sedan 1963.

Revingehed utgör den äldsta delen av det militära övningsområdet.

pansionen planeras men även kring Stångby stationssamhälle.

Olika fritidsaktiviteter blir en allt mer betydelsefull del av markanvändningen i kommunen. Flera naturområden har skyddats främst för att säkerställa friluftslivets tillgång till strövområden. Skrylle och Häckeberga är exempel på detta. Golfen blir allt mer populär och idag finns fyra banor i kommunen och fler planeras. Ridning är en annan populär aktivitet och antalet ridhästar i kommunen ökar stadigt. Här finns ett stort behov av ridstråk i jordbrukslandskapet, där flera hästgårdarna ligger. Sportfiske är en mycket populär fritidsaktivitet där Rögles dammar är den viktigaste anläggningen som är öppen för allmänheten. Fritidsfiske bedrivs dock även i Kävlingeån, Höje å och Krankesjön. Civila skjutbanor finns vid Torna Hällestad, Veberöd, Dalby och Genarp, men en samlokalisering med försvarets banor på Revingefältet utreds sedan länge.

Natur- och kulturmiljövården påverkar också en allt större del av markanvändningen i Lund. Kommunen hyser många värdefulla områden, dessutom finns stor kunskap om dessa genom bl.a. Universitetet och höga ambitioner från länsstyrelse och kommun. Idag finns det ett 50-tal skyddade områden i kommunen (nationalpark, naturreservat, strandskyddsområden, Natura 2000, m.m.) omfattande drygt 30% av kommunens yta. I dessa områden har också friluftslivet tillgång till mycket attraktiva marker och områdena utgör en viktig resurs för boende, turism, undervisning och forskning.

