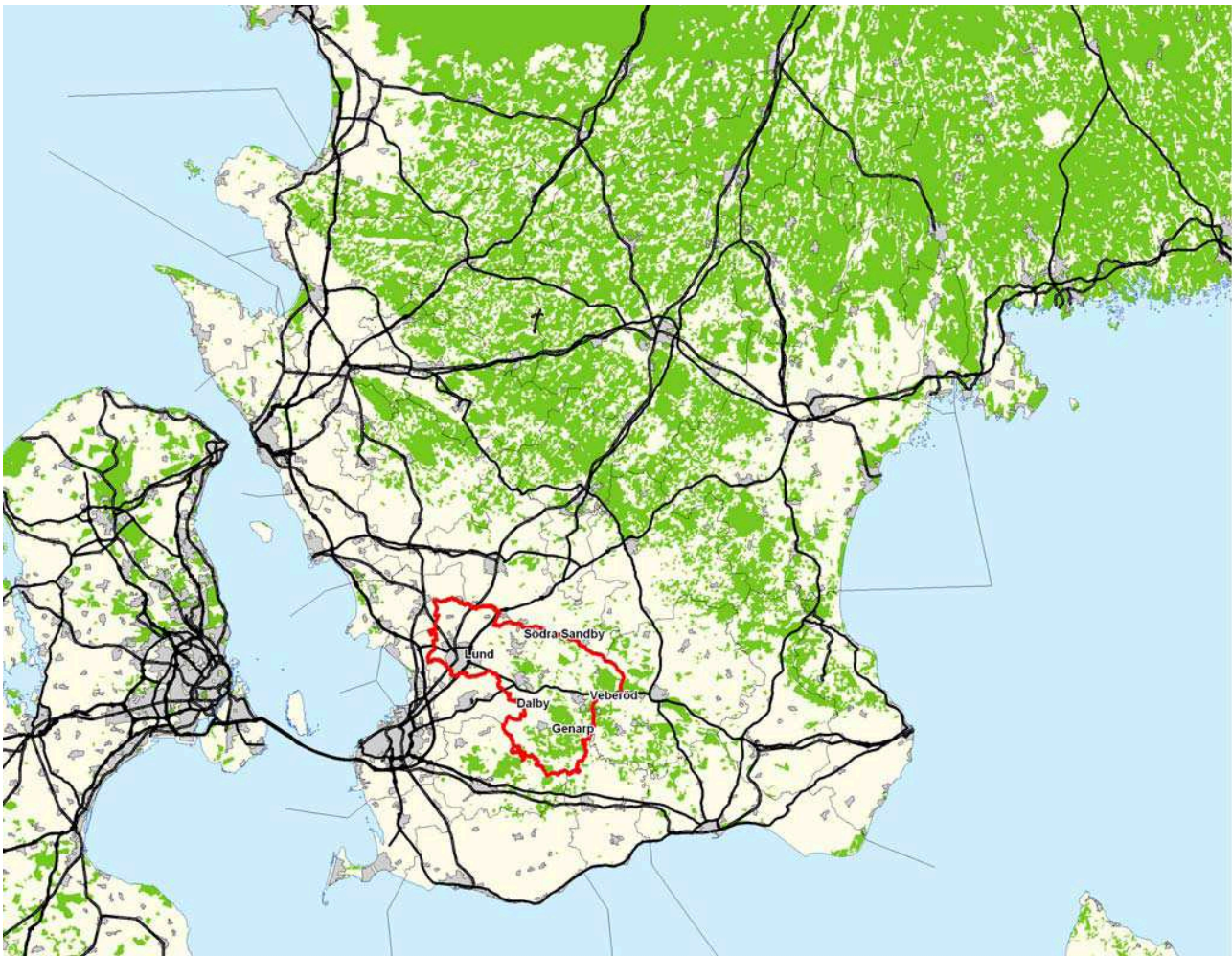


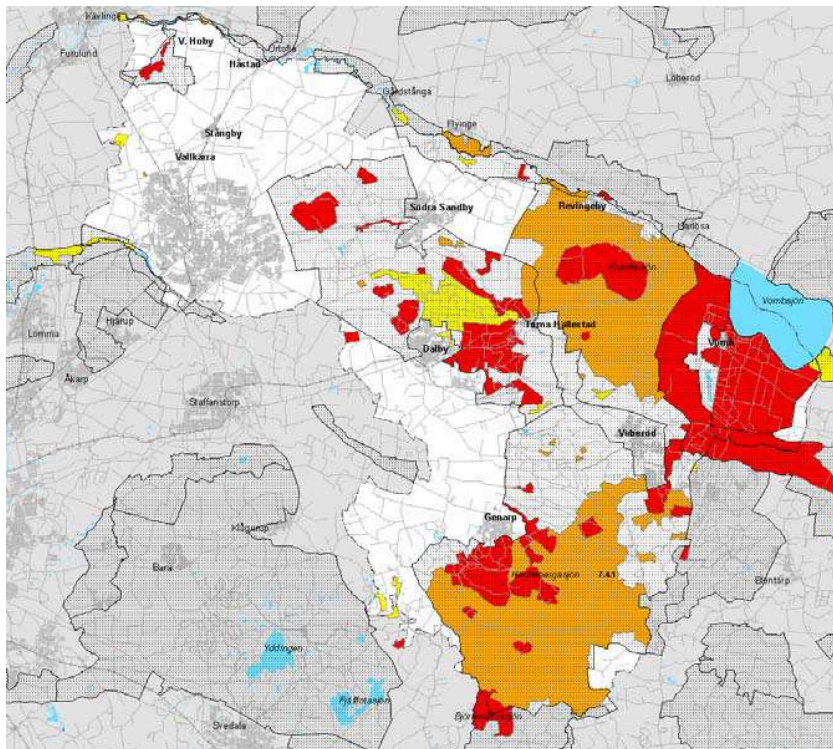
3.2 Lund i ett regionalt sammanhang

Kommungränsen sammanfaller inte med de naturgeografiska avgränsningarna och i planeringen av de gröna värdena är det viktigt att se till de regionala sammanhangen. Ett tydligt exempel är vattendragen som sträcker sig genom många kommuner och där kommunerna gått ihop i vattenvårdsförbund som hanterar avrinningsområdena. Av miljöbalken framgår det att naturvården är en angelägenhet för både stat och kommun. På regional nivå är det länsstyrelsen som ansvarar för statens intressen. Länsstyrelsen har tagit fram ett naturvårdsprogram (1996) som redovisar regionala prioriteringar. Dessa sammanfaller för de värdefullaste områdena med det kommunala programmet som dock är betydligt mer detaljerat och tar med fler områden av kommunal och lokal betydelse. Inom de områden som länsstyrelsen värderat till en viss värdeklass kan det därför i det kommunala finnas flera olika värderingar för delområdena. Det regionala programmet är dessutom tio år äldre än det kommunala och det kan i vissa fall behövas en revidering av de regionala bedömningarna och avgränsningarna i en framtida omarbetning.

Länsstyrelsen har tagit initiativ till en regional anpassning för tretton av de 15 nationella miljömålen. Det 14:de målet, *Levande skogar*, ansvarar skogsvårdsstyrelsen för och det sista, som inte berör Skåne, gäller *Storslagens fjällmiljö*. Länsstyrelsen antog 2004 de regionala miljömålen för Skåne. En regional precisering av det 16:e miljömålet, *Ett rikt växt- och djurliv*,

Lunds kommuns läge i Öresundsregionen.





Utdrag ur länsstyrelsens naturvårdsprogram (1996).

kommer sannolikt att påbörjas under 2006. Sedan 1998 pågår en försöksverksamhet i Skåne med en regional politisk organisation i Region Skåne. Regionen handhar främst den sjuk- och hälsovård som tidigare låg på landstingen, men även kollektivtrafik, näringslivsfrågor och regional utveckling. Som en del av detta uppdrag ingår samordning av kommunernas planering där bl.a. ett gröstrukturprogram har tagits fram med berörda aktörer under 2000-2003.

För friluftslivet är förutsättningarna speciella i storstadsområdet kring Malmö och Lund. Här finns landets mest tätbefolkade områden som samtidigt har den minsta allemansrättsliga arealen. Trycket på de befintliga rekreationsområdena är stort och behovet av ökad tillgänglighet är stor. Regeringen gav 2002 länsstyrelserna i de tre storstadsregionerna i uppdrag att utreda vilka åtgärder som behövs för att säkerställa och förvalta områden för friluftsliv och naturvård i den tätortsnära naturen. Länsstyrelsen i Skåne redovisade sina förslag 2004.

Inom flera andra områden finns regional samverkan kring de gröna frågorna. *Romeleås- och sjölandskapskommittén (RÅSK)* är en sammanlutning av de sju kommuner som berörs av Romeleåsen och sjölandskapet. Detta område anges i 4 kap. 2§ Miljöbalken som ett område där turismens och friluftslivets, främst det rörliga friluftslivets, intressen särskilt beaktas vid bedömningen av tillåtligheten av exploateringsföretag eller andra ingrepp i miljön. I kommittén ingår även Region Skåne. *Kävlingeåns-, Höje ås och Segeåns vattendragsförbund* är samarbetsorgan mellan kommuner och företag som belastar respektive vattendrag. Dessa förbund arbetar främst med recipientkontroll, men inom Höje ås och Sege ås vattendragsförbund arbetar man även aktivt med anläggande av dammar, våtmarker och skyddszoner. Inom Kävlingeåns avrinningsområde utförs motsvarande arbete av det speciellt inrättade *Kävlingeåprojektet*, som är ett samarbetsorgan mellan nio kommuner. Kring almsjukebekämpningen har det tidigare förekommit samarbete mellan kommunerna i sydvästra Skåne.

Höje å, strax nordost om Genarp.

