

3 Värden och funktioner



3.1. Lund i ett internationellt och nationellt sammanhang

Enormt stor utmarksbok nordost om Björkesåkrasjön. Detta är den grövsta kända boken i Skåne, med en omkrets på 6,43 m i brösthöjd (2003).

Genom inträdet i EU har förutsättningarna för de gröna värdena allt mer blivit beroende av internationella överenskommelser och konventioner. Men redan tidigare hade Sverige antagit och ratificerat en rad internationella överenskommelser.

Exempel på viktiga internationella konventioner är:

Bernkonventionen, som syftar till att skydda europeiska arter av vilda djur och växter och deras livsmiljöer.

Bonnkonventionen har som syfte att skydda arter som regelbundet korsar nationella gränser.

Ramsarkonventionen (CW-konventionen) syftar till att skydda våtmarkerna globalt, särskilt som livsmiljöer för vattenlevande fåglar. Konventionen kallas också för "Convention on Wetlands" eller våtmarkskonventionen och de beskrivna områdena förkortas ofta som Ramsar- eller CW-områden.

Washingtonkonventionen även kallad CITES, reglerar den internationella handeln med utrotningshotade växt- och djurarter.



Utsikt från Kvarnbroddaåsen.

Konventionen om biologisk mångfald syftar till att bevara den biologiska mångfalden, dess hållbara utnyttjande och rättvis fördelning av de genetiska resurserna.

Agenda 21 är ett dokument, antaget av världens länder vid FNs miljökonferens i Rio de Janeiro 1992, som utgör ett handlingsprogram för det 21:a århundradet. Här fastslås bl.a. att alla lokala administrationer skall ta fram lokala Agenda 21-program, vilket Lund gjorde redan 1997. Ett reviderat Agenda 21-program med inriktning på ekologisk hållbarhet har utarbetats 2001-2005 och förväntas antas av fullmäktige under 2006.

Natura 2000

Genom Sveriges medlemskap i EU är det främst tre direktiv som påverkar arbetet med landskapets gröna värden i Lunds kommun: *Fågeldirektivet*, *Habitatdirektivet* och *Vattendirektivet*. De båda första avser att säkerställa ett nätverk med värdefulla miljöer för den biologiska mångfalden, allmänt kallat *NATURA 2000*. Regeringen har haft i uppdrag att redovisa vilka områden som skall ingå i nätverket och genom länsstyrelsernas försorg har ett stort antal områden valts ut. Flera av dessa berör Lunds kommun.

Vattendirektivet kommer att få stor betydelse när det gäller förvaltning och planering av vattendrag och deras avrinningsområden. Genomförandet av vattendirektivet kommer att kräva nära samarbete mellan olika aktörer.

NATURA 2000-områden i Lunds kommun 2003. Källa: Länsstyrelsen.

habitatdirektivet (SCI-områden)



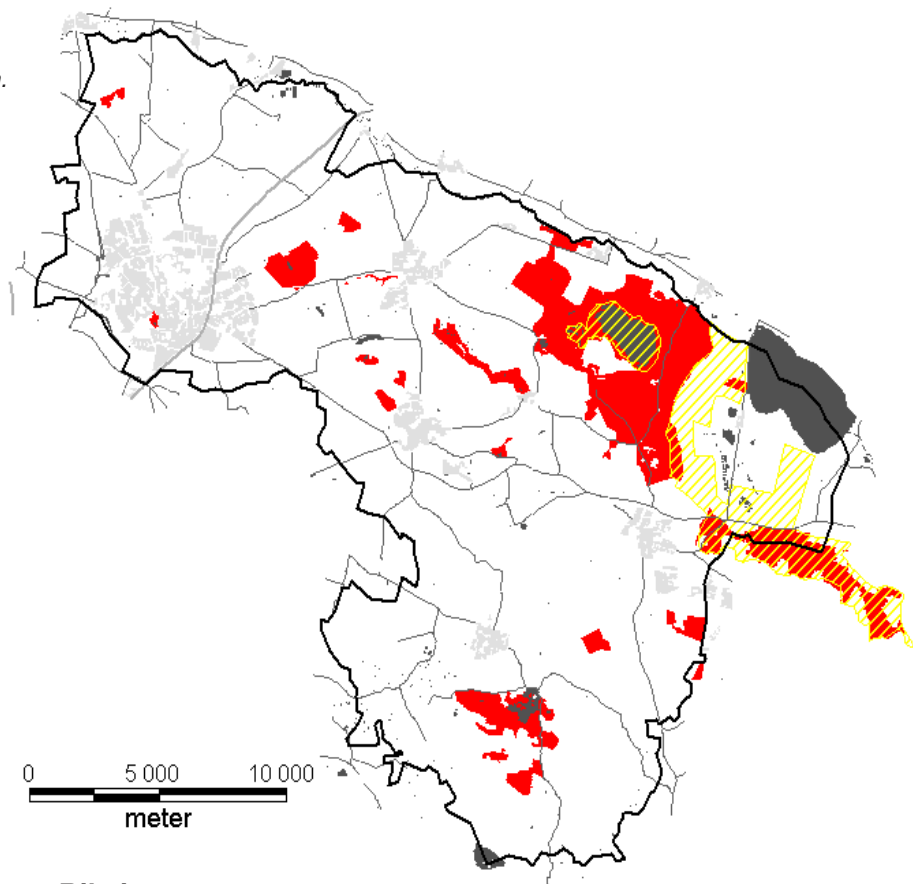
fågeldirektivet (SPA-områden)



bebyggelse

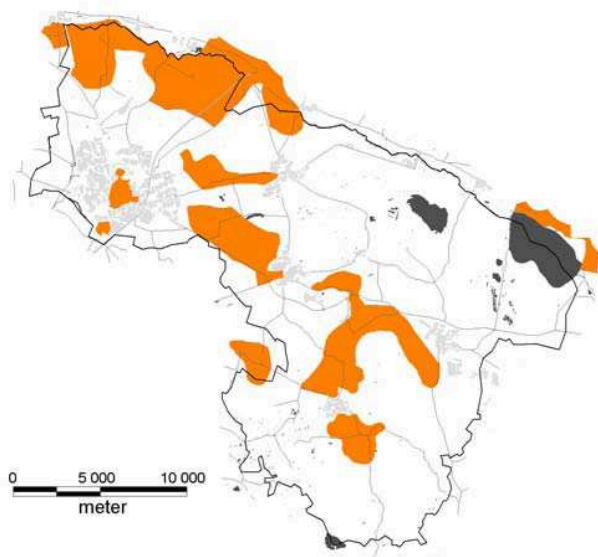


vatten

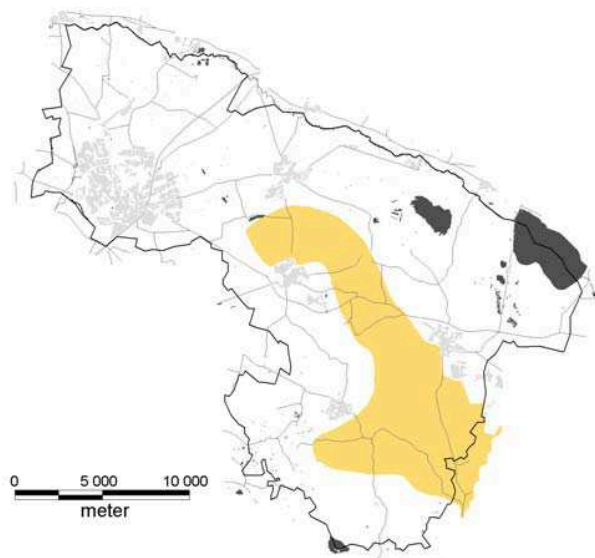


Riksintressen

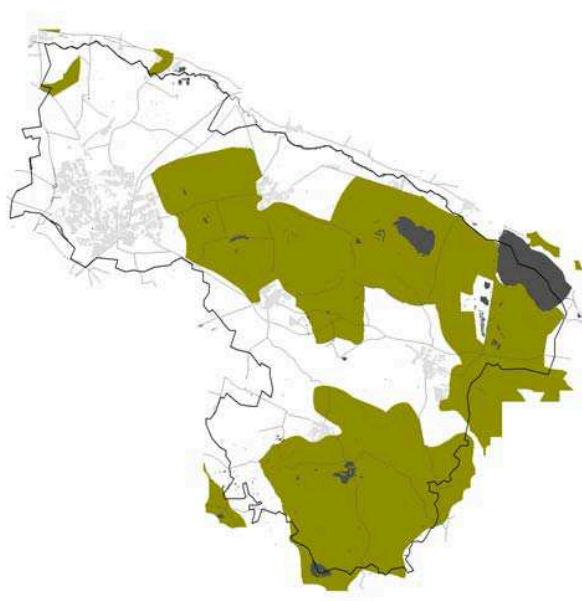
Riksintressen har utpekats av riksdagen för flera intresseområden, bl.a. naturvård, friluftsliv och kulturmiljövård (se kartor sid. 27). I dessa områden kommer staten genom länsstyrelsen att särskilt bevaka de utpekade värdenas fortbestånd. I Miljöbalken (4 kap.) finns även utpekade geografiska områden som i sin helhet är av riksintresse för hushållningen med naturresurser, varav Sjö- och åslandskapet vid Romeleåsen berör Lunds kommun (se karta sid. 27).



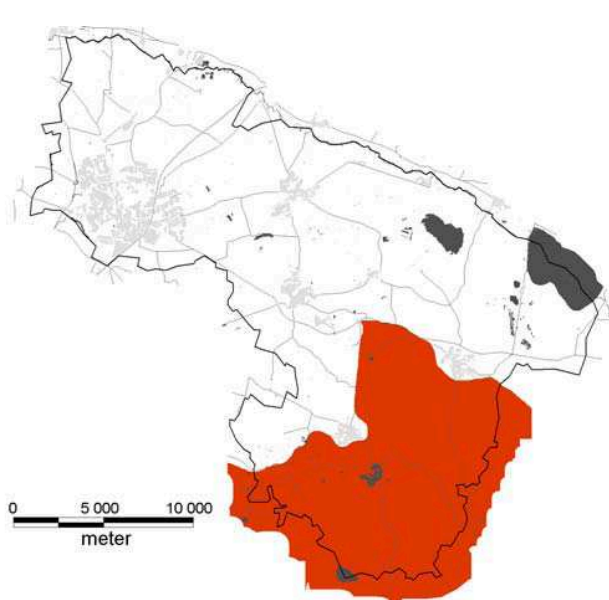
Områden av riksintresse för kulturmiljövården (MB 3 kap. 6§)



Områden av riksintresse för friluftslivet (MB 3 kap. 6§)



Områden av riksintresse för naturvården (MB 3 kap. 6§)



Område av riksintresse för det rörliga friluftslivet (MB 4 kap. 2§; Sjö- och åslandskapet vid Romeleåsen)

Miljö kvalitetsmål

Riksdagen antog 1999 femton* s.k. miljö kvalitetsmål, som skall styra miljöarbetet de kommande decennierna och vara uppfyllda inom en generation. Flera av dessa mål berör de gröna värdena i Lunds kommun, bl.a.:

- Levande sjöar och vattendrag
- Myllrande våtmarker
- Levande skogar
- Ett rikt odlingslandskap
- God bebyggd miljö
- Övergödning

I den pågående revideringen av Lunds Agenda 21 har dessa nationella mål och deras mer konkreta delmål, som regionaliserats av länsstyrelsen, varit vägledande. Agenda 21-dokumentet är ett övergripande program för att skapa en långsiktig ekologiskt hållbar utveckling i kommunen.

* ett 16:e miljömål rörande biologisk mångfald, *Ett rikt växt- och djurliv*, fastställdes av Riksdagen 2005-11-22.