



LUNDS
KOMMUN

Sorteringsguide

för avfall, förpackningar och tidningar



Var kastar jag vad?

Återvinningscentralen

På de bemannade återvinningscentralerna lämnar du till exempel gamla möbler, loppisprylar, brädor, stora kartonger, trädgårdsavfall, farligt avfall och elavfall. På vissa återvinningscentraler går det även bra att lämna textilier.

Återvinningscentraler i Lunds kommun

- Gastelyckans återvinningscentral
Kalkstensvägen 22, Lund
- Gunnesbos återvinningscentral
Traktorvägen 18, Lund
- Veberöds återvinningscentral
Truckvägen 5, Veberöd
- Genarps återvinningscentral
Omvägen 2, Genarp

Återvinningsstationen

Återvinningsstationer för källsortering finns på drygt tio platser i Lund. Här kan du kasta förpackningar och tidningar om du saknar fastighetsnära insamling där du bor. Det som inte är förpackningar eller tidningar lämnar du på återvinningscentralen.

Samlaren

Småelektronik, batterier, LED- och låg-energilampor, halogen- och glödlampor kan du lämna i Samlaren. Samlaren är ett specialgjort skåp för insamling som finns i ett tiotal matbutiker i Lund.

Fastighetsnära

Från 2027 ska alla kunna slänga förpackningar, mat-, restavfall och tidningar nära sitt hem. Du som bor i villa ska sortera i två kärl med fyra fack i varje och du som bor i lägenhet ska kunna sortera nära där du bor.



**Trasig textil/
Damaged textile**



Exempelvis:

- Trasiga kläder/
Torn clothes
- Trasiga textilier/
Torn textiles



**Grovavfall/
Bulky waste**



Exempelvis:

- Mindre möbler/
Smaller furniture
- Trasiga speglar/
Broken mirrors



**Loppisprylar/
Reuse**



Exempelvis:

- Ljusstakar/Candlesticks
- Böcker/Books
- Köksredskap/
Kitchen utensils
- Hela porslinsprylar/
Whole chinaware



**Trädgårdsavfall/
Garden waste**



Exempelvis:

- Löv/Leaves
- Häckklipp/
Hedge trimming
- Mindre grenar/
Smaller branches



**Lampor/
Light bulbs**



Exempelvis:

- Ledlampor/Led lamps
- Glödlampor/Light bulbs
- Lågenergilampor/
Low energy lamps



**Småelektronik/
Small electronics**



Exempelvis:

- Mobiltelefon/
Mobile phone
- Laddsladdar/
Charging cords
- Hörlurar/Headphones
- Eltandborste/
Electric toothbrush



**Batterier/
Batteries**



Exempelvis:

- Stavbatterier/
Rod batteries
- Fyrkantiga batterier/
Square batteries
- Knappcells-batterier/
Button cell batteries



**Farligt avfall/
Hazardous waste**

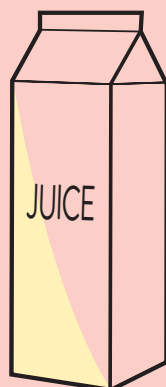
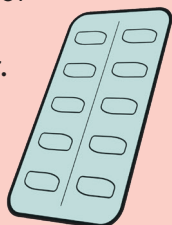


Exempelvis:

- Sprayburkar/Spray cans
- Nagellack/Nail polish
- Lösningemedel/Solvents
- Färg- och lackrester/
Paint and varnish residues

Visste du att ...

Överblivna eller gamla mediciner lämnar du tillbaka till apoteket. Tomma tablettkartor sorterar du som plastförpackningar.



Förpackningarna måste inte vara rena för att kunna återvinnas, men tömda. Det är alltså inte nödvändigt att skölja ur förpackningarna. Men det kan ju vara trevligare, för dig och för dem som hanterar förpackningarna. Använd i så fall kallvatten eller återanvänd diskvattnet.

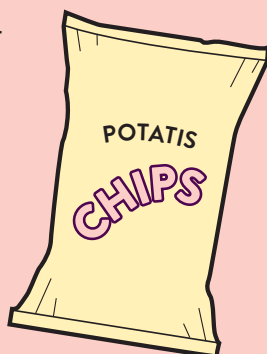
Matavfall blir till biogas som används i bilar och bussar, och biogödsel som används på åkermark för att odla ny mat.



Skoskydd, plasthandskar och munskydd är restavfall.



Osäker på om chipspåsen är plast eller metall? Tryck ihop den! Vecklar den ut sig är det plast, håller den sig ihoptryckt är det metall.



Dricksglas är inte en glasförpackning och inte av samma glaskvalitet och ska därför inte återvinnas. Paketera trasiga dricksglas ordentligt och lägg i den vanliga soppåsen.



Illustrationer ©Lunds kommun

Lunds renhållningsverk

Telefon: 046-359 53 90

E-post: renhallningsverket@lund.se

Besöksadress: Traktorvägen 16, Lund

www.lund.se/avfall