

Magnus Eckeskog
Anna Helgeson



Natur och friluftsliv i Höjeådalen vid Källby

Inledning

Söder om Lund flyter Höje å i en dalgång med beteshagar, skogsdungar och buskridåer. Parallellt med ån ligger reningsverksdammarna som med sina stora, öppna vattenytor utgör en viktig lokal för rastande fågel. Åstråket har gjorts tillgängligt med strövstigar och området är ett av de mest välbesökta i Lunds kommun tack vare sin storlek och närhet till staden, ca 120 000 besökare passerar årligen en mätare utplacerad vid s:t Lars. Strövstigar och markvägar gör det möjligt att vandra mellan Värpinge by och Sankt Larsområdet. På södra sidan av ån har kommunen tillsammans med Staffanstorps kommun, inom ramen för Höjeå-projektet, träffat avtal med privata markägare om att upplåta strövstigar för allmänheten. Broar har anlagts vilka sammanbinder strövstigarna på var sida om ån. Två rastplatser finns iordningställda med grillmöjligheter. Här finns även två fiskebryggor, informationsskyltar, fågeltorn och vindskydd i anslutning till reningsdammarna med rikt fågelliv. Utblickar från området ger kontakt med det sydsvenska kulturlandskapet samtidigt som den till stora delar yngre vegetationen ger området en förhållandevis vild karaktär och reningsverksdammarna erbjuder högklassiga naturupplevelser. Längs delar av ån betas strandängarna av får, hästar och nötkreatur och här finns plats för Höje å att svämma över vid högflöden.

Höjeådalen idag

Betydelse för friluftslivet

Höje å från Genarp till Lomma är riksintresse för friluftsliv enligt 3 kap. 6 § Miljöbalken. Mark- och vattenområden samt fysisk miljö i övrigt som har betydelse från allmän synpunkt på grund av deras naturvärden eller kulturvärden eller med hänsyn till friluftslivet skall så långt möjligt skyddas mot åtgärder som kan påtagligt skada natur- eller kulturmiljön. Behovet av grönområden i tätorter och i närheten av tätorter skall särskilt beaktas. Områden som är av riksintresse för naturvärden, kulturmiljövården eller friluftslivet skall skyddas mot åtgärder som nämns ovan.

Området är utpekad som riksintresse på grund av dess goda förutsättningar för berikande upplevelser i natur och kulturmiljöer, samt goda förutsättningar för vattenknutna friluftaktiviteter och därmed berikande upplevelser¹.

Som friluftsområde är Höjeådalen unikt då det har mycket god åtkomst från staden Lund. Gång och cykelvägar från södra delarna av Lund och Värpinge ansluter till området. Bussförbindelse finns till Värpinge och Sankt Larsområdet. Åtkomsten kommer att bli ännu

¹ <http://nvpub.vic-metria.nu/handlingar/rest/dokument/266075>

bättre i och med station Klostergården. Framkomligheten i området är god-måttlig, men mer begränsad för rörelsehindrade. Stigarna i den västra delen kan vara leriga efter regn, då är framkomligheten bättre i östra delen och i anslutning till Sankt Larsparken (översvämningar kan dock förekomma vid högvatten i ån). I området finns iordningsställt tre håvningsbryggor, informationsskyltar, fyra grillplatser, väderskydd, fågeltorn, strövstigar samt rastplatser.

Upplevelsekvaiteter

Området kan anses uppfylla följande sju av nio upplevelsevärden enligt Grahns kriterier (se bilaga 1 för beskrivning av Grahns upplevelsekriterier):

- Stillhet och rofylldhet
- Frihet och rymd
- Artrikedom och naturpedagogik
- Äventyr och utmaning
- Kultur
- Samlarglädje
- Samvaro

De upplevelsevärden som ej uppfylls i särskilt hög grad är "det orörda" samt "skogskänsla". Det finns en liten areal ungskog i området, för att uppnå upplevelsevärdet "skogskänsla" behöver arealen utvidgas, samt aktiv kanalisering av besökare in i dessa områden göras.

Flera av värdena är beroende av områdets storlek, särskilt "stillhet och rofylldhet" samt "frihet och rymd". Hur stort ett kommunalt strövområde bör vara för att kunna erbjuda besökarna många av de upplevelsekvaiteter som önskas beror av flertalet faktorer, såsom vilken topografi och vegetation det finns i området, samt karaktären av angränsande områden. Om man skall kunna promenera några kilometer och hela tiden vara omgiven av naturmiljö utan störningar från trafik så behövs flera hundra hektar naturmark. Flera andra kommuner har i olika sammanhang hanterat frågan. I Grönområdesplanen för Borås kommun² (2017) rekommenderas att storleken på ett kommunalt strövområde skall vara 150 hektar. Helsingborg (2013)³ uppger minst 15ha som riktlinjer för ett "större naturområde" samt minst 200 hektar som önskad storlek på ett "rekreationsområde". Nacka kommun skriver i sitt grönstrukturprogram (2011)⁴ att " Strövområden bör vara större än 100 hektar men helst större än 500 hektar. Man ska från bostaden inte ha längre avstånd än en kilometer till något av kommunens strövområden."

²

<https://www.boras.se/download/18.6514e65c1442a41ce2d4911/1515407614915/Gr%C3%B6nomr%C3%A5desplan%20-%20plan.pdf>

³ https://helsingborg.se/wp-content/uploads/2014/10/Gronstrukturprogram_sid1_47_webb-sbf.pdf

⁴ http://infobank.nacka.se/ext/bo_bygga/planer_program/gronprogram.pdf

Tätortsnära friluftsområde	Större naturområde iordningställt för friluftsliv. På gång- och cykelavstånd från tätorten, helst högst 1 km från tätorten. Utgörs av relativt stora områden (minst ca 1km ² - 3 km ²).
Grönstråk/-korridor	Rörelsestråk för människor såsom gång- och cykelvägar, vilka löper genom park eller natur och förbinder olika områden. Stråken bör vara kontinuerliga och tillräckligt breda för att rymma träd och annan växtlighet.
Stora friluftsområden med anläggningar	Stora områden med anläggningar såsom leder och service. Kan innehålla delar utan anläggningar.
Stora friluftsområden utan anläggningar	Områden som präglas av natur, tystnad, vildmark och ödslighet. Är ofta något avlägsna och svåråtkomliga.
Långa leder	Långa leder för vandring, cykling, paddling eller ridning.

Tabell 1: Definitioner och riktlinjer om tillgänglig natur, från Naturvårdsverket delredovisning av regeringsuppdrag om utveckling av metod för kartläggning av friluftslivet.

Ingen av de nämnda källorna ovan använder någon vetenskaplig argumentation för att motivera storleken på områdena. Det är generellt svårt att hitta vetenskaplig argumentation för hur stort ett område behöver vara för att tillgodose besökarnas behov av naturupplevelser, vilket sannolikt beror på att ett områdes karaktär påverkas av många faktorer, särskilt från dess omgivning såsom buller och exploateringsstryck etc. Gällande områdestyp och storlek hänvisar Naturvårdsverket i deras delredovisning av regeringsuppdrag om utveckling av metod för kartläggning av friluftslivet till Norska Miljødirektoratets definition av naturområden⁵. Enligt dessa skall ett friluftsområde omfatta minst ca 1km²-3km², dvs 100-300 ha (tabell 1).

Höje å och Källbyområdet med ca 100 ha naturmark hamnar därför med nöd och näppe inom Naturvårdsverkets definition på tätortsnära friluftsområden. Med tanke på det ökade besöksstryck som är förväntat i samband med utvecklingen av Källby, samt för att uppnå målbilden om att skapa "regionens mötesplats för idrott och rekreation" bör man planera för att utöka områdets grönstruktur.

Naturvärden

2018 genomfördes en naturvärdesinventering i Höjeådalen mellan Värpinge och St Lars. Sedan tidigare har naturvärdesinventeringar genomförts i olika delar av S:t Lars.

⁵ <https://www.naturvardsverket.se/upload/miljoarbete-i-samhallet/miljoarbete-i-sverige/regeringsuppdrag/2016/1-till-naturvardsverkets-delredovining-av-ru-utveckling-av-friluftslivet-metod-for-kartlaggning.pdf>

I princip all naturmark bedöms hysa någon form av naturvärde och området i sin helhet bedöms mycket viktigt för att upprätthålla ekosystemtjänster på landskapsnivå.

De högsta naturvärdena hittades i en trädklädd betesmark samt en mindre dunge med i båda fallen flera skyddsvärda träd och rödlistade arter. Generellt är högre naturvärden i området kopplade till vattenmiljöer, gamla träd och död ved. Områden med höga naturvärden är bland annat Källby reningsdammar, som är en mycket viktig rastlokal för fåglar, och flera mindre parksegment i Sankt Lars med förekomster av särskilt skyddsvärda träd och enstaka rödlistade arter knutna till äldre träd och död ved. Totalt 44 naturvårdsarter påträffades i samband med naturvärdesinventeringen, varav 13 tretton är skyddade enligt artskyddsförordningen (se nedan). Sammanlagt 87 rödlistade arter är noterade från området under de senaste 20 åren. Flertalet av dessa utgörs av rastande fåglar. Vid inventeringen 2018 noterades 16 rödlistade arter från området.

Spritt i hela området förekommer ett stort antal träd som faller inom naturvårdsverket definition för särskilt skyddsvärda träd. Bland noterade grova träd och hålträd förekommer grönpil, bok, ask, hästkastanj, klibbal, skogsalm, lind, skogslönn, platan och poppel. Totalt har 176 skyddsvärda träd noterats och beskrivits. 38 av dessa är över 100 cm i diameter och klassas som jätteträd.

Skyddade miljöer

I Källbyområdet finns ett antal biotopskyddade småmiljöer. Bland annat alléer och småvatten är miljöer som omfattas av generellt biotopskydd. Genom naturvärdesinventeringen finns en första kartläggning över vilka alléer och småvatten inom området som omfattas av generellt biotopskydd.

Enligt artskyddsförordningen är alla fåglar, grod- och kräldjur och ytterligare cirka 300 djurarter, växter, svampar och lavar fridlysta. Bland annat ingår samtliga i Sverige förekommande fladdermöss bland dessa. Genom naturvärdesinventeringen 2018 identifierades 13 st arter i området som omfattas av artskyddsförordningen. Flera av arterna är skyddade enligt flera olika paragrafer i förordningen. De 13 arterna utgörs av 3 st prioriterade fågelarter, 7(-8) fladdermöss, samt ätlig groda (*Pelophylax esculentus*), klintsnyltrot (*Orobanche elatior*) och getlav (*Flavoparmelia caperata*).

Delar av området omfattas också av strandskydd samt landskapsbildsskydd.

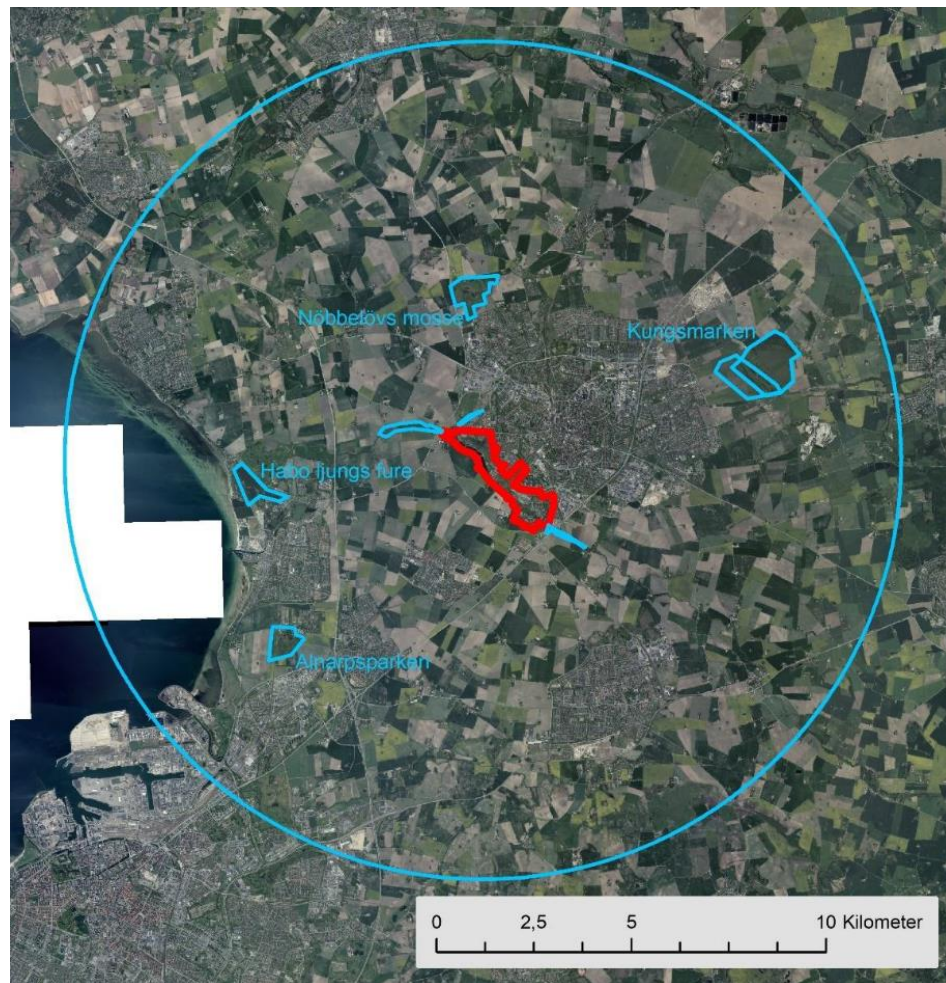


Fig 1: Höjeåsdalen centrerad i bilden i röd markering. Övriga större naturområden inom en mils radie markerade i blått.

Området i ett landskapsperspektiv

Ovan nämnda NVI konstaterar att ett av områdets största värden är dess storlek, på grund av den i stort sett totala avsaknaden av natur i det kringliggande landskapet "I en granskning av närliggande naturmark framgår att inventeringsområdet utgör ett oerhört betydelsefullt område på landskapsnivå, som grön infrastruktur och som bärare och producent av grundläggande ekosystemtjänster som helt saknas i det övriga landskapet." (fig 1).

2014 gjorde konsultfirman EKID på uppdrag av Lunds kommun en värdebeskrivning av kommunens friluftsområden (ej publicerad). Värdebeskrivningen innefattade bland annat en klassificering av friluftsområden baserat på upplevelsevärden utvecklade av Patrik Grahn vid SLU under 1980- och 90-talet (se bilaga 1), samt faktorer såsom åtkomst, service och framkomlighet. 79 områden identifierades, där Höje å klassificerades som ett av de mest värdefulla för friluftslivet (fig 2).

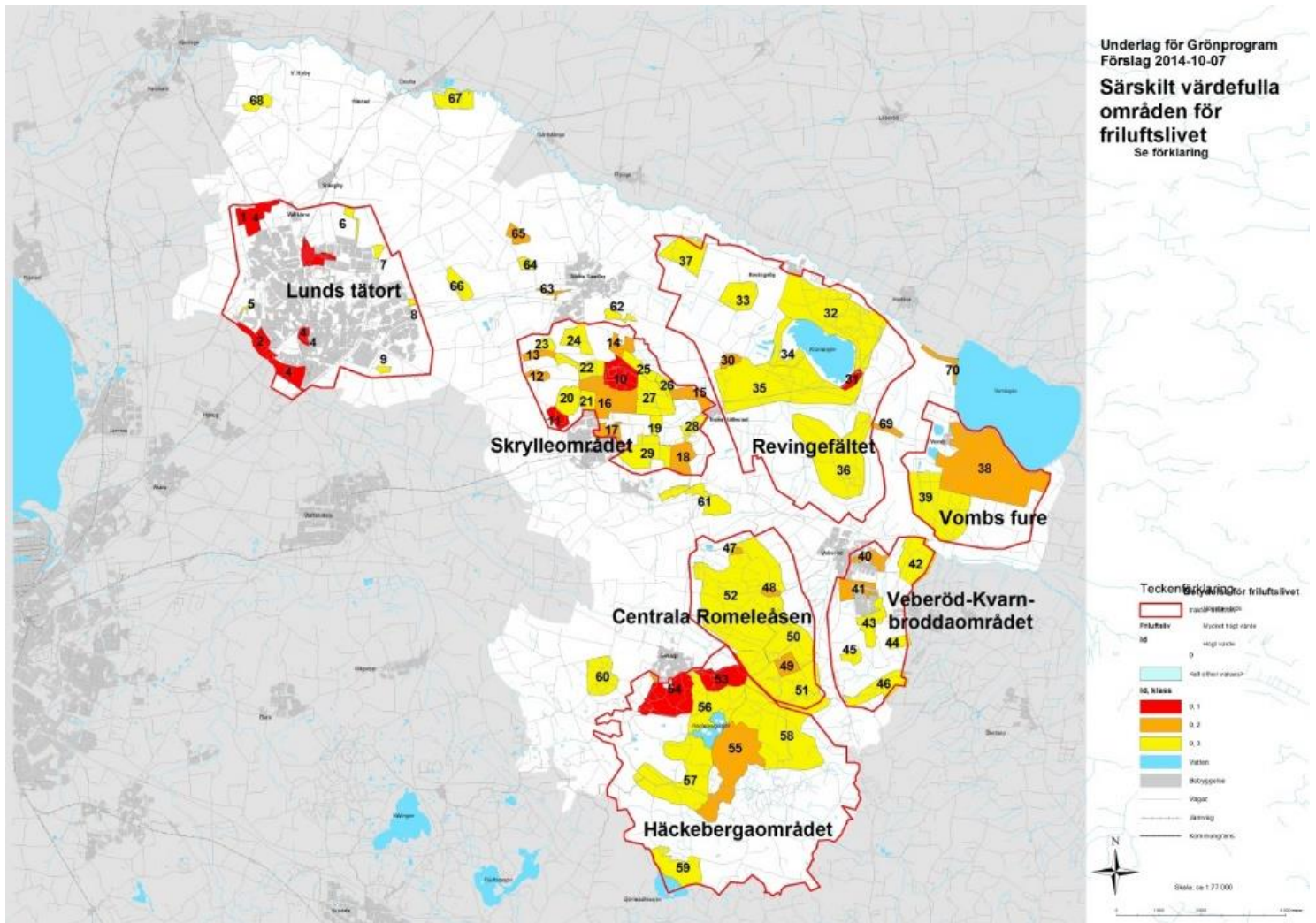


Fig 2: klassificering av Lunds naturområden enligt Grahns upplevelsevärden samt andra faktorer såsom närhet till tätort (EKID 2014).

Stora delar av de värden som är specifika för Højeådal, inte minst det rika fågellivet, är beroende av tillräckligt stora ytor. Viktigt för de mer specifika naturvärdena är också att det finns tillräckliga bufferttytor kring de områden som har högst värden. Detta innebär att all grönstruktur är viktig för att upprätthålla naturvärdena i området.

Det är av yttersta vikt att områdets grönstruktur inte minskar i storlek i framtida utveckling av området. Snarare bör områdets grönstruktur utökas för att existerande värden för natur och rekreation ska kunna bibehållas samtidigt som nya utvecklas.

I ett helhetsperspektiv är också utvecklingen på åns södra sida, i Staffanstorps kommun, viktig. Av flera anledningar hade det för områdets rekreativvärde och för biologisk mångfald varit positivt om en utveckling av grönstruktur och allemansrättsligt tillgänglig mark skett även på denna sida ån.

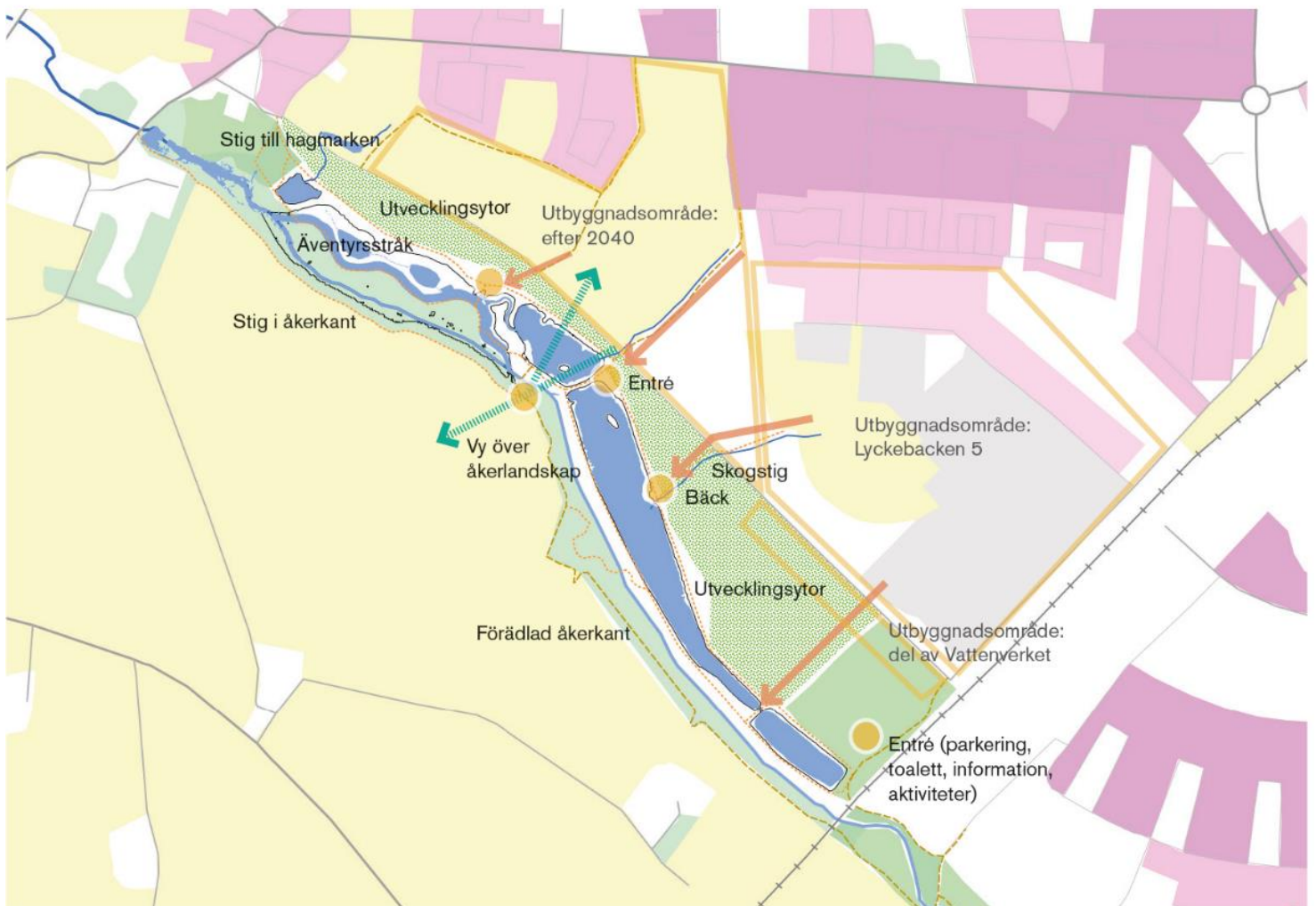


Fig 3: Åtgärdsförslag från Ekologigruppens utredning av Källby dammar.

Utvecklingsmöjligheter

Höjeådalen har potential att bli ett regionalt utflyktsmål som med sin varierade natur och relativt stora yta skulle kunna erbjuda upplevelser för många olika grupper.

Ombyggda reningsverksdammar till meandrande åfåra och badsjö

Vid en eventuell flytt av reningsverket finns möjligheter att utveckla dammområdet för rekreation och biologisk mångfald. Ekologigruppen utförde 2018 en utredning av dammarna vid en eventuell flytt av reningsverket. Utredningen presenterar förslag på hur en utveckling av dammområdet skulle kunna se ut genom att de norra reningsverksdammarna tas i anspråk för en parallell sträckning av Höjeåns fåra (befintlig åfåra bevaras) med på ena sidan anslutande låglänta översvåmningsområden. De södra dammarna är kvar och utvecklas med flackare släntlutningar och en mer flikig strandlinje. Den nya fåran gör att ån får ett mer naturligt utseende, samt att ytor frigörs för etablering av vegetation, samt rekreativa åtgärder såsom strövstigar. En dagvattenledning genom skogspartiet norr om

dammarna kan öppnas upp för att skapa en "skogsbäck" som tillsammans med en ny stig kan koppla samman åstråket med utbyggnadsområdet Lyckebacken (fig 3).

Huvudprincipen skulle vara att vid en reningsverksflytt försörja dammarna med dagvatten. Det skulle också kunna övervägas om någon av dammarna kan utformas som badsjö, till exempel genom att vara grundvattenförsörjd. Badmöjligheter är generellt en bristvara nära tätorten Lund, och har högt värde för allmänheten. Inspiration kan t.ex. hämtas från Hampstead Heath swimming ponds i London (fig 4).

Fler och förbättrade anläggningar för friluftslivet

I Ekologigruppens utredning av Källby dammar beskrivs ett antal möjliga åtgärder för att utveckla områdets rekreativvärden. Exempel på åtgärder är nya entréer till området, torn och gömsle för att studera fågellivet, fiskeplatser, bryggor och trädäck, vindskydd, förbättrade utblickar och mötesplatser. Förslaget omfattar också bl.a. tillgänglighetsanpassade grillplats och stigar, nya stigdragningar förbi översvåmningsytor, fler bänkar längs stigarna.



Fig.4: Anlagd badsjö vid Hampstead Heath.

<https://www.hamhigh.co.uk/news/environment/hampstead-heath-ponds-work-inevitable-to-prevent-flooding-1-1104719>

Utvidgade grönytor och nya karaktärer

Mark som frigörs efter reningsverkets flytt skulle kunna användas för utveckling av natur och rekreation. Andra möjliga områden är de åkermarker som ligger i anslutning till Höjeådalen och S:t Lars. Genom att till exempel plantera ädellövskog på delar av åkermarken väster om Högbovägen i Värpinge i anslutning till den så kallade Klimatskogen, skulle området i sin helhet utvidgas med en slitagetålig yta och dessutom med en ny karaktär, som också i ett större perspektiv till stora delar saknas i Lunds stad. Även delar av åkermarken söder om S:t Lars skulle kunna ställas om till skog. Anläggning av skog kan med fördel kombineras med andra typer av grönstruktur, såsom odlings- och kolonilottsområden och hortikulturellt präglad natur som exempelvis skogsträdgårdsodling och fruktlundar. Som inspiration för de skogsmiljöer som kan åstadkommas på relativt kort tid (<20 år) kan tas delar av Skrylle, där ytor som fälldes i stormen 1999 nu igen utgör skog med höga rekreativa värden (fig 5). Utöver att öka möjligheterna för rekreation skulle en ökad areal tätortsnära skogsmark också vara positivt för biologisk mångfald, samt bidra till ett större upptag av växthusgaser.



Fig 5: Lövskog i Skrylle. Sedan stormen 1999 har en lövskog med höga rekreativa värden vuxit upp

Bilda kommunalt naturreservat i Höjeådalen

Att skydda natur för framtida generationer är ett viktigt led i arbetet med såväl lokala som regionala och nationella miljömål samt internationella överenskommelser. Höjeådalen håller i stora delar reservatskvalitet, och det är även fullt möjligt att ta med utvecklingsytor i ett naturreservat. Genom reservatsbildning höjs naturens status förutom att det skyddas för framtiden, och skötsel utförs enligt skötselplan.

Bilaga 1: Upplevelsevärden

Olika naturtyper bidrar med olika upplevelsevärden. Patrik Grahn vid SLU tog på 1990-talet fram en modell med åtta upplevelsekvantiteter som finns i parker och naturområden. Modellen har sedan vidareutvecklats och används i många olika arbeten om grönstruktur. Namn och antal upplevelsekvantiteter varierar något mellan olika arbeten. Den modell som används av många idag består av följande upplevelsevärden:

1 Rofyllighet (stillhet)

En mycket viktig upplevelsekvantitet för många som utövar friluftsliv. Här är det främst avsaknad av störningar i form av buller som är viktiga.

2 Det orörda (vildhet och mystik)

Önskan om en positiv ensamhet, en mystisk och spännande miljö med ljud och dofter, en "orörd" naturmiljö för avslappning och naturobservationer.

3 Artrikedom och naturpedagogik

Den biologiska mångfalden är viktig för många som vistas i naturen. Det behöver inte vara sällsynta arter utan mångfalden av levande organismer på en äng eller många fågelarter som rastar på en sjö. Särskilt uppskattade arter är t ex hjortdjuren, räv, och grävling, flertalet fågelarter, fjärilar, trollsländor, kärleväxter och svampar.

4 Frihet och rymd

Rymdkänsla får man framför allt i det öppna landskapet och på platser med storslagen utsikt men det går även att få i stora öppna skogar som bokskogar där man ser långt utan att skönja slutet på skogen.

5 Skogskänsla

Avser främst vardagliga naturupplevelser, att komma bort från bebyggelsen och omslutas av en naturvärld med uppväxta träd och buskar. behöver inte vara stort för att ge upplevelsen av skogskänsla.

6 Äventyr och utmaning

Frisk luft och sundhet, bad och sport, strapats och prestation t ex genom jogga, rida, vandra, klättra, cykla, åka skridskor, dyka, fotografera m.m. Kvantiteter som finns på många ställen men där olika aktiviteter kan vara i konflikt med varandra och med markanvändning och markägarintressen. En del av dessa aktiviteter kan behöva planeras, kanaliseras och iordningställas, medan andra fungerar bäst i vildare omgivningar.

7 Service och samvaro

Områden med iordningställd service i form av grillplatser, bänkar, café eller restaurangverksamhet, markerade leder etc som gör det enkelt för besökaren att vistas i området.

8 Kultur

I det av människan skapade landskapet finns många spår av äldre kulturhistoria som ger en historisk förankring i hembygden, ökad kunskap om historien, levande odlingsbygd och vackra bebyggelsemiljöer. Kvaliteten störs av okänsliga nya inslag i landskapet.

9 Samlarglädje

Området ger goda möjligheter till bär- och svampplockning, fiske, jakt och andra nytttoprodukter från naturen. Bärplockning är oftast mest omfattande i halvöppna betes- och hagmarker med björnbärs- och hallonsnår, svampplockning i varierade skogsmarker. Fiske för allmänheten är möjlig på några platser i kommunen medan jakt är förbehållen jakträttsinnehavaren som oftast är markägaren. Många områden har denna kvalitet.