



Central Krisledningsplan för Lunds kommun – Mandatperioden 2023-2026

Beslutsinstans	Beslutsdatum	Giltighetstid	Diarienummer
Kommunstyrelsen	2023-04-12	Tills ny plan antas år 2027	KS 2023/0236

Innehållsförteckning

1. Inledning	2
1.1 Planens syfte och omfattning	2
1.2 Höjd beredskap.....	2
2. Begrepp.....	2
3. Ansvar för detta dokument.....	3
4. Kommunens ansvar vid samhällsstörning.....	3
4.1 Grundprinciper inom krisberedskapen	4
4.2 Samverkan	4
5. Händelsenivåer i Lunds kommun.....	4
6. Upptäckt och uppstart	6
7. Vid aktivering av Stabsläge (nivå 1)	6
7.1 Stabsledning	7
7.2 Centrala staben.....	8
7.3 Arbetsgrupper	9
8. Vid aktivering av central krisledning nivå 2 (allvarlig störning)	9
8.1 Kommunstyrelsen och KSAU	10
8.2 Central Krisledningsgrupp	11
8.3 Central krisstab	12
9. Vid aktivering av central krisledning nivå 3 (extraordinär händelse)	13
9.1 Krisledningsnämnd (KSAU)	14
9.2 Central Krisledningsgrupp	14
9.3 Central krisstab	14
10. Inriktnings- och samordningsfunktion (ISF) – nationell samordning i Lunds kommun.....	14
11. Lokaler för central krisledning	15
13. Kriskommunikation	16
14. Avsluta krisledningsorganisationen	16
14.1 Utvärdering.....	16

1. Inledning

Enligt *Lag (2006:544) om kommuners och landstings åtgärder inför och vid extraordinära händelser i fredstid och höjd beredskap (LEH)* är kommunen skyldig att vid varje ny mandatperiod ta fram en plan för hur ledning, samverkan och kommunikation till allmänheten ska fungera under en extraordinär händelse.

Central krisledningsplan beskriver hur Lunds kommuns centrala krisledningsorganisation ska organiseras och fungera vid samhällsstörning eller hot om samhällsstörning. Planen tas fram av Kommunkontoret och utgår ifrån Kommunstyrelsens övergripande samordnings- och ledningsansvar.

Samtliga nämnder i Lunds kommun ska även ha egna krisledningsplaner som beskriver den förvaltningsövergripande nivån. Detta, eftersom ansvar för hantering av samhällsstörningar i första hand ligger hos närmast berörda; det vill säga, hos den verksamhet där störningen uppstår eller primärt drabbar. Förvaltningens krisledningsplan ska följa samma struktur som Lunds kommuns centrala krisledningsplan.

1.1 Planens syfte och omfattning

Kommunens yttersta uppdrag är alltid att upprätthålla den samhällsviktiga verksamhet som finns inom kommunens organisation (kommunens kärnverksamhet). Kommunens krisledningsplaner ska ses som ett verktyg för att kunna upprätthålla kommunens kärnverksamhet oavsett vad som händer, med det primära syftet att säkerställa att Kommunstyrelsen, tillsammans med kommunens nämnder och styrelser, har en god förmåga att fortsätta upprätthålla kommunal ledning och styrning. Planen syftar vidare till att förtydliga ansvarsförhållanden inom kommunen vid en sådan händelse.

En krisledningsplan är tänkt att aktiveras vid oväntade händelser som hotar grundläggande värden, och som utsätter kommunens verksamhet för sådan påfrestning att den inte kan bedrivas med normala resurser och organisation. Målet vid aktivering är att genom samordning och ledning av kommunövergripande insatser begränsa konsekvenserna av samhällsstörningen inom kommunens ansvarsområde.

1.2 Höjd beredskap

Denna krisledningsplan gäller även vid höjd beredskap. Regeringen kan besluta om höjd beredskap (skärpt eller högsta beredskap) då Sverige är i krig eller krigsfara. Bestämmelser om höjd beredskap regleras huvudsakligen i Regeringsformens kapitel 15.

2. Begrepp

En **allvarlig händelse** eller **kris** definieras som en oväntad händelse som hotar grundläggande värden och funktioner och som utsätter en eller flera verksamheter för sådana påfrestningar att dessa inte kan bedrivas med normala resurser och organisation (se även *Samhällsstörning*).

En **extraordinär händelse** avser en händelse som kraftigt avviker från det normala, innebär en allvarlig störning eller överhängande risk för en allvarlig störning i viktiga samhällsfunktioner och kräver skyndsamma insatser av en kommun eller en region i form av aktivering av krisledningsnämnden.

Lag (2006:544) om kommuners och regioners åtgärder inför och vid extraordinära händelser i fredstid och höjd beredskap (förkortad LEH) är den lagstiftning som styr kommunens civila beredskap (krisberedskap och civilt försvar). Bland annat står det att kommunen "ska minska sårbarheten i sin verksamhet och ha en god förmåga att hantera krissituationer i fred".

Samhällsstörningar är företeelser och händelser som hotar eller skadar det som ska skyddas i samhället (*samhällets skyddsvärden*). Begreppet inkluderar händelser som inte behöver klassas som extraordinära händelser men som trots allt kräver samordnade insatser av kommunen eller andra aktörer.

Samhällsviktig verksamhet definieras som en samhällsfunktion av sådan betydelse att ett bortfall eller en svår störning i funktionen skulle innebära stor risk eller fara för befolkningens liv och hälsa, samhällets funktionalitet eller samhällets grundläggande värden som demokrati, rättssäkerhet och mänskliga fri- och rättigheter (samhällets skyddsvärden).

3. Ansvar för detta dokument

Den centrala krisledningsplanen fastställs av Kommunstyrelsen, och Kommunstyrelsen ansvarar även för att planen hålls uppdaterad.

Revidering ska ske:

- Då givna förutsättningar förändras, så som förändring av organisation, funktioner, mandat och uppgifter, med mera
- Då inträffade händelser eller övningar påvisar påtagliga brister eller behov av förbättringar
- Vid varje ny mandatperiod (senast den 31 december det första året i ny mandatperiod)

Kommundirektör, förvaltningsdirektörer och bolagschefer ansvarar för att dokumentet är känt inom respektive verksamhetsområde.

Planen kommer att verkställas genom framtagande av bland annat bemanningslistor, rutiner, checklistor och verktyg, vilka fastställs av kommunkontoret.

4. Kommunens ansvar vid samhällsstörning

Kommunstyrelsen har det övergripande samordningsansvaret för kommunens civila beredskap (krisberedskap och civilt försvar), både proaktivt och reaktivt. Ansvaret innefattar både intern samordning mellan förvaltningarna och kommunens bolag och förbund, liksom extern samordning med de aktörer inom kommunens geografiska område som är viktiga för kommunens krishantering. Ansvaret innebär inte att Kommunstyrelsen tar över verksamhetsansvar eller kan fatta beslut i nämndens ställe (om det inte råder extraordinär händelse, se avsnitt 9.1).

Respektive nämnd/styrelse ansvarar själv för att ha en tillräcklig krishanteringsförmåga i den egna verksamheten, i enlighet med krisberedskapens grundprinciper (se avsnitt 4.1). Det innebär att förvaltningen/bolaget ska ha en förmåga att kunna upprätthålla sitt kärnuppdrag på en acceptabel nivå, oavsett vad som händer.

4.1 Grundprinciper inom krisberedskapen

En samhällsstörning kan kräva omfattande samarbete mellan myndigheter, företag och andra organisationer på flera samhällsnivåer. Regeringen har därför tagit fram tre *grundprinciper*, som den svenska krishanteringen ska utgå ifrån. Principerna beskriver ansvar och roller före, under och efter en samhällsstörning, och principerna gäller oavsett vilken nivå som är involverad i hanteringen.

PRINCIP	DEFINITION
Ansvarsprincipen	Den som har ansvar för en verksamhet under normala förhållanden har motsvarande ansvar under en kris. Ansvarsprincipen innebär också ett ansvar för varje aktör att samverka med andra aktörer.
Likhetsprincipen	Verksamheten ska under en kris, så långt det är möjligt, fungera på liknande sätt som under normala förhållanden. Verksamheten ska också, om det är möjligt, skötas från samma plats som under normala förhållanden.
Närhetsprincipen	En kris ska hanteras där den inträffar och av dem som är närmast berörda och ansvariga. Det är alltså i första hand den drabbade kommunen och den drabbade verksamheten som ansvarar för hanteringen. Först om de lokala resurserna inte räcker till kan det bli aktuellt med regionala och statliga insatser.

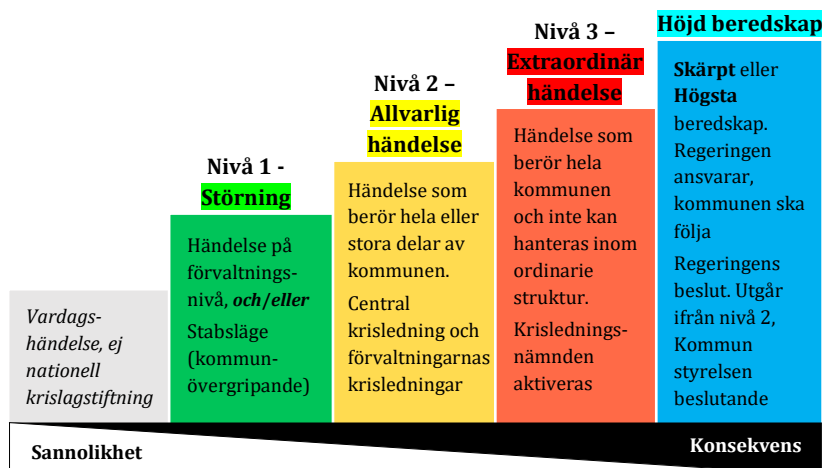
4.2 Samverkan

I enlighet med LEH och det geografiska områdesansvaret ansvarar kommunen för att initiera lokal samverkan med de aktörer som behövs för att hantera störningens utmaningar. Kommunen ska också upprätta samverkan och rapporteringsvägar med Länsstyrelsen Skåne, som äger det regionala områdesansvaret.

I det praktiska krisledningsarbetet är det framförallt central krisledningsgrupp (se avsnitt 8.2) samt den centrala krisstabens grupp *samordning* (se avsnitt 8.3) som ansvarar för att upprätta och säkerställa samverkan med externa aktörer. Även kommunens TiB (se avsnitt 6) kan vara behjälplig med att etablera en initial kontakt med viktiga externa aktörer.

5. Händelsenivåer i Lunds kommun

Lunds kommun använder den nationella standarden för indelning av händelsenivåer (den så kallade *eskaleringstrappan*). Nivåindelningen underlättar vid bedömning av hur mycket resurser som behöver aktiveras för att hantera händelsen. Avgränsningen mellan nivå 1 (störning) och nivå 2 (allvarlig händelse) är dock något otydlig, särskilt ur ett kommuncentralt perspektiv. Nivå 1, som vanligtvis "bara" innefattar störningar på förvaltningsnivå, har därför utökats med något som kallas *stabsläge* – en arbetsform som Kommunkontoret ansvarar för och som kan användas när det finns risk för att en nivå 1-händelse (störning i förvaltning/"något är på gång") kan eskalera till nivå 2 eller nivå 3.



Figur 1. Eskaleringstrappa för att beskriva händelsenivåerna vid samhällsstörning.

Nivå 1 - Störning: Samhällsstörning som kan hanteras inom ramen för den berörda nämndens/bolagets krisledningsorganisation, men som kan kräva visst kommuncentralt stöd (från ordinarie organisation). **Ansvarig vid nivå 1 störning i förvaltningen:** Berörd nämnd/bolag (i enlighet med nämndens/bolagets krisledningsplan)

För Kommunkontoret innebär nivå 1 aktivering av så kallat *stabsläge*, en arbetsform som syftar till att hantera begynnande/lågintensiva störningar som riskerar att eskalera till en nivå 2 eller nivå 3, och som därför behöver bevakas eller hanteras i ett förebyggande syfte. Handlar oftast om händelser som kommer "utifrån" (ex en pandemi eller konflikter i närområdet). **Ansvarig vid nivå 1 stabsläge:** Kommunkontoret (samordning, ledning), med stöd från nyckelkompetens i förvaltningarna

Nivå 2 - Allvarlig händelse: Samhällsstörning som inte på ett tillfredsställande sätt kan hanteras inom berörda förvaltningars krisledningsorganisation, eller som på annat sätt eskaleras från att vara en begynnande/lågintensiv störning. En allvarlig händelse kräver aktivt stöd och samordning på central nivå, utöver det arbete som förvaltningarnas egna krisledningsorganisationer bedriver. **Ansvarig:** Central krisledning, berörda nämnder

Nivå 3 - Extraordinär händelse: Samhällsstörning som drabbar många människor och stora delar av samhället, kraftigt avviker från det normala, innebär en allvarlig störning i viktiga samhällsfunktioner, samt kräver skyndsamma insatser av kommunen. En extraordinär händelse kan inte hanteras inom ramen för kommunens ordinarie förvaltningsorganisation och kräver därför stöd och samordning genom att kommunens krisledningsnämnd aktiveras, vilken tillfälligt kan överta verksamhetsansvar. **Ansvarig:** Krisledningsnämnd, central krisledning, berörda nämnder

Höjd Beredskap/Krig: Regeringen ansvarar för nivån krig, krigsfara och "utomordentliga förhållanden", och beslutar därför om höjd beredskap som kan vara antingen *skärpt* eller *högsta* beredskap. Vid skärpt beredskap ska verksamheterna *förbereda* sig för krigsorganisation (ordinarie lagstiftning kvarstår), vid högsta beredskap är *totalförsvaret* all den verksamhet som ska bedrivas. Kommunen ska följa Regeringens inriktning, och den kommunala organisationen ska bygga på nivå 2. Detaljer finns i kommunens krigsplanering. **Ansvarig:** Kommunstyrelsen (högsta beslutande organ för kommunen i totalförsvaret), central krisledning, berörda nämnder

6. Upptäckt och uppstart

I Lunds kommun finns en tjänsteperson i beredskap (TiB) som året runt, dygnet runt fungerar som "en väg in" till kommunens organisation. TiB kan kontaktas via SOS Alarm, men även direkt via blåljusmyndigheterna (för händelser i kommunens geografiska område) och via kommunernas förvaltningsledningar (för händelser som behöver eskaleras internt).

Funktionsansvaret för kommunens TiB ligger på Kommunkontoret.

Det är i första hand TiB som hanterar frågor som kräver akut aktivering av kommunens centrala krisledningsorganisation. TiB-funktionen omvärldsbevakar dock inte på eget initiativ, utan aktiveras alltid av någon annan.

Vid akuta händelser har TiB mandat att aktivera central krisledningsorganisation för ett uppstartsmöte. Detta ska dock göras i dialog med någon ur central krisledningsgrupp (se avsnitt 8.2).

Inkallning till central krisledningsorganisation sker enligt uppstartsrutin för kommunkontorets krisledningsorganisation.

7. Vid aktivering av Stabsläge (nivå 1)

Tröskelvärde för bedömning: Föraning om samhällsstörning som kan eskalera till nivå 2 eller nivå 3, och som därför kräver ett förebyggande arbete för att hindra, mildra eller förbereda kommunen och dess verksamheter på störningen. Ofta en händelse som kommer "utifrån" (ex pandemi eller konflikter i närområdet). Händelsen ska eskaleras till nivå 2/3 då stabsorganisationen inte längre klarar av att hantera den mängd ärenden som inkommer inom ramen för avsatt arbetstid.

Vem kan initiera uppstart: Den politiska ledningen, central krisledningsgrupp (se avsnitt 8.2), berörda förvaltningsdirektörer i dialog med kommundirektör, TiB (se avsnitt 6).

Vem beslutar formellt om uppstart: Kommundirektörer tillsammans med berörda förvaltningsdirektörer. Kommundirektör ansvarar för att informera KS/KSAU.

Hur sker uppstart: Behov och organisationsform ska baseras på en konsekvensanalys, vilken Kommunkontoret ansvarar för att ta fram.

Vem ingår i organisationen: Berörda förvaltningsdirektörer, central krisledningsgrupp, berörda avdelningschefer på Kommunkontoret (dessa tre kategorier utgör Stabsledningen, se avsnitt 7.1), en central stab (se avsnitt 7.2) och arbetsgrupper utifrån behov (se avsnitt 7.3).

Uthållighet: Lång (uppåt ett år), vilket innebär att arbetet håller ett lägre tempo än en krisledningsorganisation (nivå 2 och 3) för att säkerställa deltagarnas uthållighet.

Arbetsformen *stabsläge* är lite speciell, då det inte handlar om någon fullskalig krisledningsorganisation men inte heller om linjeverksamhet. Arbetsformen kan snarare liknas vid en kommunövergripande projektorganisation, med ett tydligt mål att hindra/lindra konsekvenserna av en potentiell samhällsstörning.

Aktivering och utformning av stabsläget ska baseras på en konsekvensanalys. Konsekvensanalysen ska ligga till grund för hur organisationen byggs upp, genom att besvara följande frågor:

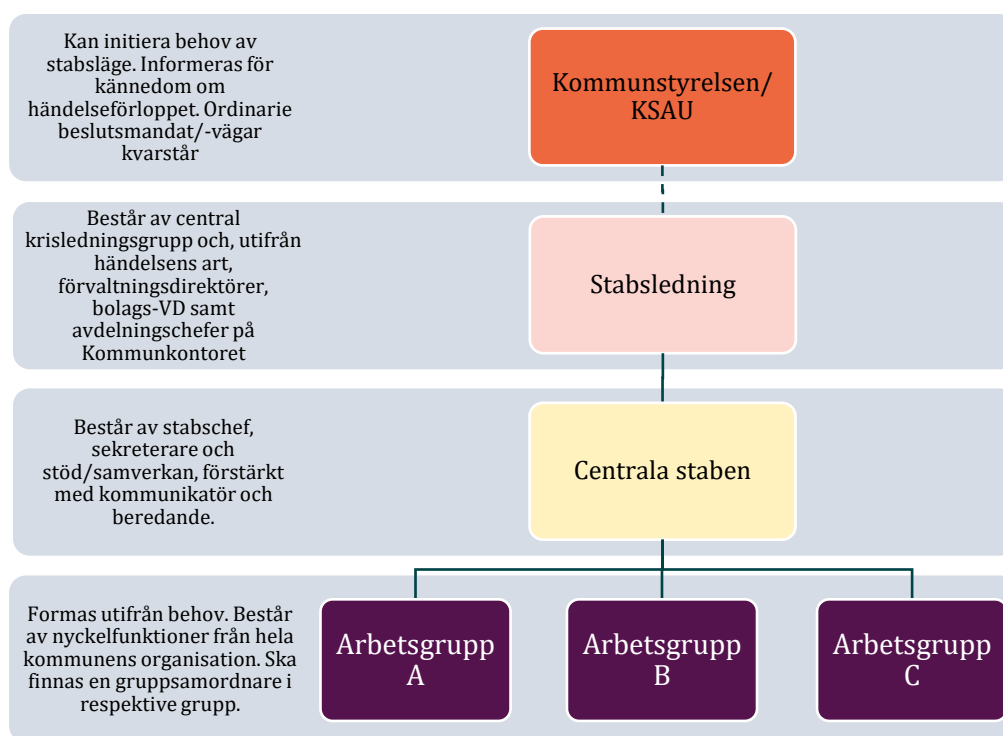
- Vad vet vi om händelsen? Vad vet vi inte?

- Vilka potentiella konsekvenser kan uppstå för Lunds kommun? Hur bör dessa hanteras? Kan de hanteras?
- Hur har andra aktörer gjort?
- Bedömer vi att händelsen kan hanteras inom linjeorganisationen (stabsläge behövs ej)? Om inte, vad är vårt förslag till stabsorganisation och hantering av händelsen?
- När bör det förhöjda stabsläget eskaleras till en central krisledningsorganisation (nivå 2)? (Tröskelvärden)

Ansvarig för konsekvensanalysen är den/de som (den tilltänkta) stabsledningen anser är bäst lämpade sett till händelsens art. Kommunkontorets Enhet för Trygghet och Säkerhet samordnar dock alltid arbetet med konsekvensanalysen, oavsett senare roll i stabsorganisationen.

Stabsorganisationens arbete ska regelbundet rapporteras uppåt till Kommunstyrelsen/KSAU (stabsledning ansvarar – se även avsnitt 8.1), horisontellt till kommunkoncernen (stabsledning ansvarar), liksom utåt till kommunens anställda (centrala staben ansvarar).

Det löpande arbetet ska följa kommunens stabsmetodik i så stor utsträckning som möjligt, även om alla delar i metodiken inte är applicerbara i detta läge.



Figur 2. Illustration över organisationen vid nivå 1 stabsläge. Stabsledning, centrala staben och arbetsgruppernas samordnare ska regelbundet stämma av arbetet vid gemensamma stabsledningsmöten. Stabsledning ansvarar i sin tur för att informera den politiska ledningen.

7.1 Stabsledning

I stabsledningen ingår central krisledningsgrupp (se avsnitt 8.2) samt de förvaltningsdirektörer, bolags-VD och avdelningschefer på Kommunkontoret som berörs sett till händelsens art. Alla ordinarie deltagare i arbetsgrupperna (se avsnitt 7.3) ska finnas representerade genom en ledningsfunktion i stabsledningen. Kommundirektören är ordförande och ansvarar även för att

hålla Kommunstyrelsen/KSAU informerade. Respektive direktör ansvarar för dialogen med den egna nämnden/styrelsen.

Stabsledningens uppdrag är att säkerställa kommunens ledningsförmåga och förmåga att upprätthålla kärnverksamhet. Rent praktiskt betyder det att stabsledningen fattar inriktningsbeslut för kommunens övergripande hantering av händelsen utifrån den politiska ledningens viljeriktning. Stabsledningen har mandat att inrikta arbetet för hela kommunkoncernen och de verksamheter som berörs av händelsen, och ska också säkerställa att deltagarna i centrala staben och arbetsgrupperna får den tid och det mandat de behöver för att kunna utföra sitt uppdrag. Stabsledningen övertar dock inte nämndernas verksamhetsansvar (se krisberedskapens grundprinciper, avsnitt 4.1), utan respektive direktör i stabsledningen ansvarar för att beslut som berör det egna verksamhetsområdet, och som inte direkt faller inom någon arbetsgrupp, aktualiseras i den egna organisationen.

Stabsledningen ska delta vid de gemensamma stabsledningsmötena. Det är enbart där som stabsledningen kan ge nya uppdrag till centrala staben och arbetsgrupperna. Stabsledningen (samtliga deltagare) kan kalla till extra stabsledningsmöten vid behov.

7.2 Centrala staben

Centrala staben är en samordningsfunktion mellan arbetsgrupper och stabsledning. Funktionen består av medarbetare från Kommunkontoret, och utgår från grupp *Samordning* i kommunens stabsmetodik, förstärkt med funktionerna *Kommunikation* och *Beredande* (se även avsnitt 8.3). Centrala staben består som standard av fem deltagare:

Stabschef: *Alltid en chef från Kommunkontoret (ej från central krisledningsgrupp).* Samordnar och fördelar inkommande uppdrag, omvärldsbevakar på ett övergripande plan, är primär kontaktperson för stabsledning och arbetsgrupper och håller i stabsledningsmöten och övriga stabsorienteringar. Kan kalla till stabsledningsmöten om arbetsgrupperna behöver det.

Sekreterare: Ansvarar för loggning, agendor, minnesanteckningar och diarieföring, samt för att kalla till möten och hålla reda på kontaktlistor.

Beredande: Ansvarar för underlag som ska bli politiska ärenden.

Stöd/samverkan: *Alltid en säkerhets- eller beredskapssamordnare från Kommunkontoret.* Sköter extern samverkan och är ett allmänt stöd vid behov till stabschef.

Kommunikation: Ansvarar för intern/extern kommunikation kopplat till händelsen. Vid mer omfattande händelser kan kommunikatören behöva ha en egen arbetsgrupp vid sidan av den centrala staben.

Centrala staben ansvarar för att kalla till stabsledningsmöten (för stabsledning, centrala staben och arbetsgruppernas samordnare) och stabsorienteringar (för centrala staben och arbetsgruppernas samordnare).

Deltagarna i den centrala staben ska ges den tid och det mandat som deras uppdrag kräver. Stabslägen kan bli ganska långvariga, varför deltagarna i centrala staben ska bytas ut med jämna mellanrum.

7.3 Arbetsgrupper

Arbetsgrupperna bestäms utifrån de konsekvenser/behov som lyfts i konsekvensanalysen. Arbetsgrupperna ska vara avgränsade och ha tydliga syften/mål, och olika typer av händelser kräver därför olika många arbetsgrupper. Arbetsgrupperna är dessutom dynamiska, vilket betyder att de kan minska eller öka i antal under tiden stabsläget är aktiverat.

Arbetsgrupperna ansvarar för att ta fram underlag *till* och verkställa beslut *från* stabsledningen. Underlag från arbetsgrupperna ska gå via den centrala staben innan de tas upp på stabsledningsmötena.

Det ska finnas en samordnare i varje arbetsgrupp, som representerar arbetsgruppen vid stabsledningsmöten och stabsorienteringar. I övrigt kan arbetsgrupperna formera sig som de vill. Deltagare i arbetsgrupperna utgörs av nyckelfunktioner från alla kommunens förvaltningar och bolag. Det är ytterst berörd förvaltningsdirektör/bolags-VD som beslutar vilka nyckelfunktioner från den egna verksamheten som ska ingå i arbetsgrupperna. Deltagarna ska dock ges det mandat och den tid som behövs för att kunna genomföra sitt uppdrag i stabsorganisationen, *även* om inte närmaste chef är med i stabsledningen.

8. Vid aktivering av central krisledning nivå 2 (allvarlig störning)

Tröskelvärde för bedömning: Störning/händelse som är så omfattande att nämndernas krisledningsarbete inte räcker för att hantera störningen. En central, samordnande funktion krävs för att kunna möta störningens utmaningar. Hanteringen ska eskaleras till nivå 3 då kommunens ordinarie förvaltningsstruktur inte räcker för att hantera händelsen. Hanteringen ska skalas ner till nivå 1 då störningen är under kontroll och inkommande uppdrag kan hanteras med lägre tempo och/eller närmare kommunens linjeverksamhet.

Vem kan initiera uppstart: Central krisledningsgrupp (se avsnitt 8.2) och TiB (se avsnitt 6). Behov kan påkallas av förvaltningsdirektörer och politisk ledning (initiering sker i så fall via central krisledning). Är stabsläge (nivå 1) aktiverat kan även denna organisation initiera eskalering (se avsnitt 7).

Vem beslutar formellt om uppstart: Kommundirektörer, eller minst två personer i central krisledningsgrupp. Kommundirektör ansvarar för att informera KS/KSAU.

Hur sker uppstart: Oftast en akut händelse som inkommer via TiB.

Vem ingår i organisationen: Central krisledningsgrupp (se avsnitt 8.2), central krisstab (se avsnitt 8.3). Berörda förvaltningars krisledningsorganisationer ska vara aktiverade parallellt med den centrala krisledningsorganisationen (se förvaltningarnas krisledningsplaner), men dessa ingår aldrig i den centrala krisledningen (till skillnad från *stabsläge*, se avsnitt 7).

Uthållighet: Max två veckor i tjänst.

En fullskalig krisledningsorganisation är mycket slitsam, men ibland nödvändig för att kunna hantera stora händelser som kräver snabb och omfattande samverkan inom kommunens organisation.

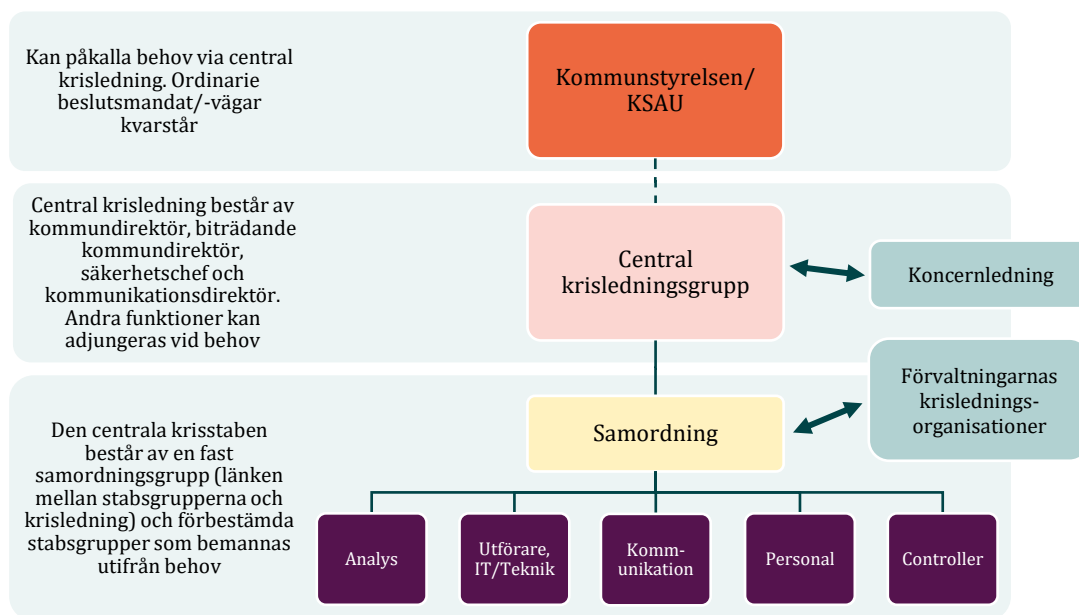
Så fort beslut om aktivering tagits ska följande saker ske:

1. Beslut om aktivering ska omedelbart kommuniceras internt inom kommunens organisation (under arbetstid ansvarar kommunikationsavdelningen för detta, utanför arbetstid ansvarar Kommunikatör i beredskap, KiB, för detta). Kommundirektör ansvarar för att informera KSAU/KS om beslutet.
2. *Hela* den centrala krisledningsorganisationen ska ha ett gemensamt uppstartsmöte där formerna för arbetet sätts. TiB kallar till detta möte (men deltar sedan inte mer i krisledningsorganisationen).
3. En första lägesbildsanalys ska göras, helst innan det gemensamma uppstartsmötet. Kommunkontorets Enhet för Trygghet och Säkerhet ansvarar för samordning av lägesbilden, tillsammans med de nyckelfunktioner som den centrala krisledningsgruppen anser lämpliga.

Den centrala krisledningsorganisationens arbete ska regelbundet rapporteras uppåt till Kommunstyrelsen/KSAU (central krisledningsgrupp ansvarar), horisontellt till koncernledningen (central krisledningsgrupp ansvarar) och utåt till förvaltningarnas krisledningsorganisationer (centrala krisstaben ansvarar).

Det löpande arbetet ska följa kommunens stabsmetodik och regelbundet utvärderas avseende om organisationen bör skalas upp/ner.

Tjänstemannaorganisationen för nivå 2 (allvarlig händelse) är densamma som vid nivå 3 (extraordinär händelse, se avsnitt 9).



Figur 3. Illustration över Lunds kommuns centrala krisledningsorganisation för nivå 2.

8.1 Kommunstyrelsen och KSAU

Kommunstyrelsens ansvar och arbetssätt förändras inte vid nivå 1 (störning/stabsläge) eller nivå 2 (allvarlig händelse). Enligt krisledningsprinciperna (se avsnitt 4.1) ska ordinarie nämnds- och förvaltningsorganisation verka så långt det är möjligt. Kommunstyrelsen har i sitt ansvar att leda och samordna förvaltningen av kommunens angelägenheter

utifrån en normativ nivå, och har även enligt sitt reglemente en befogenhet att utfärda direktiv rörande krisledning och beredskap.

Normativt beslutsfattande innebär att Kommunstyrelsen ansvarar för att – med hänsyn till händelsenivån och dess förutsättningar – tolka och besluta om mål, inriktning, omfattning och kvalitet i den mån det krävs för att skapa en riktning för kommunens övergripande samordning och ledning. Det normativa beslutsfattandet styr därmed förutsättningarna för den centrala krisledningen och det strategiska och operativa krisledningsarbetet.

För att möjliggöra snabbt beslutsfattande kan dock Kommunstyrelsens ordförande utnyttja möjligheten till ordförandebeslut. Denna möjlighet ska i så fall aktualiseras i dialog med central krisledningsgrupp. Ordförandebeslut ska omedelbart anmälas till Kommunstyrelsen i enlighet med ordinarie nämndprocess.

8.2 Central Krisledningsgrupp

Den centrala krisledningsgruppen består av kommundirektör, biträdande kommundirektör, säkerhetschef och kommunikationsdirektör. Medlemmarna i den centrala krisledningsgruppen har personliga ersättare.

Beroende på händelsens art och omfattning kan fler personer adjungeras in i den centrala krisledningsgruppen. Vid nivå 2 och 3 kan dock enbart personer från Kommunkontoret adjungeras in eftersom förvaltningarna har sina egna krisledningsorganisationer att bemanna. Central krisledningsgrupp beslutar gemensamt om fler personer ska adjungeras in i den centrala krisledningen.

Formellt beslut om aktivering av central krisledningsorganisation tas av kommundirektören (eller, vid förhinder, dennes personliga ersättare), eller av två deltagare i central krisledning tillsammans. Kommundirektören eller dennes ersättare ansvarar för att informera KSAU om aktiveringen samt vad syftet med aktiveringen är. Central krisledningsgrupp ansvarar sedan gemensamt för att hålla kommunstyrelsen/KSAU informerad om det löpande krishanteringsarbetet. Central krisledningsgrupp ansvarar även för att hålla kommunkoncernen informerad om krishanteringen, vilket innebär att extra koncernmöten kan komma att hållas vid behov.

Central krisledningsgrupp ansvarar för kommunens övergripande hantering av händelsen, och har mandat att fatta inriktningsbeslut och generella mål/direktiv för hela organisationen. Central krisledningsgrupp har också mandat att göra prioriteringar och fördela resurser på en kommunövergripande nivå. Övergripande inriktnings- och hanteringsbeslut fattas baserat på den politiska ledningens viljeriktning, med målet att säkerställa den kommunala ledningsförmågan och förmågan att upprätthålla kommunens kärnverksamhet. Central krisledningsgrupp övertar dock aldrig förvaltningarnas verksamhetsansvar, och kommunen omgripande beslut ska därför tas fram i dialog med berörda förvaltningar (se krisberedskapens grundprinciper, avsnitt 4.1).

Central krisledningsgrupp ansvarar gemensamt för att ge den centrala krisstaben det mandat och den inriktning som behövs för att kunna hantera händelsen på bästa sätt. Dialog med central krisstab sker främst via stabschef.

Vid inrättande av ISF ska central krisledningsgrupp kunna stå värd för denna (se avsnitt 10).

8.3 Central krisstab

Den centrala krisstaben är centrala krisledningsgruppens närmaste stöd. Den centrala krisstabens huvuduppgift är att sammanställa och upprätthålla lägesbild, analysera situationen och utforma beslutsunderlag, följa upp beslut, dokumentera, planera och leda informationsaktiviteter. Staben ska följa den centralt framtagna stabsmetodiken.

Vid beslut om aktivering kallas samtliga kontaktpersoner i den centrala krisstaben in. Ansvarig för inkallning är tjänsteperson i beredskap, TiB. TiB ingår dock aldrig i den centrala krisstaben, utan så fort inkallning skett kliver TiB ur den aktuella händelsen. Ansvarig för att *initialt* bemanna stabschefsrollen är någon av beredskapssamordnarna eller säkerhetssamordnarna på Kommunkontoret. De olika rollerna fördelas sedan formellt vid det första stabsmötet.

Alla enheter på Kommunkontoret ska delta i stabsarbetet och, utifrån förmåga, i de stabsgrupper som är aktiverade. Respektive stabsgrupp ska ha (minst) en kontaktperson som ansvarar för att rapportera gruppens arbete liksom för att säkerställa gruppens löpande verksamhet.

De stabsgrupper som används är:

Samordning (S): Här ingår *stabschef, biträdande stabschef, sekreterare och stöd/extern samverkan*. Gruppen ansvarar för att leda och fördela arbetsuppgifter i staben, samt för att leda möten, dokumentera, ta fram tjänsteskrivelser, diarieföra och samverka med externa aktörer. Stabschefen ansvarar ytterst för att leda och fördela krisstabens arbete, liksom för att kontakten mellan stab och krisledning fungerar effektivt.

Analys (A): Ansvarar för att ta fram lägesbilder och analysera skeenden, omvärldsbevaka, samt för att ta fram förslag till åtgärder baserat på de lägesbilder och analyser som tas fram.

IT/Teknik (T): Ansvarar för ärenden/frågor kopplat till IT, digitalisering och teknik i övrigt, både internt gentemot staben och externt mot resten av kommunens krisledningsorganisation.

Utförare (U): Ansvarar för att genomföra de åtgärder som beslutas, och som inte faller naturligt hos någon annan stabsgrupp. Kan handla om allt ifrån logistik, till specifik samverkan, till projektsamordning.

Kommunikation (K): Ansvarar för intern och extern kommunikation kopplat till händelsen och dess hantering.

Personal (P): Ansvarar för frågor som rör kommunens personal samt övriga arbetsmiljöfrågor kopplat till händelsen och dess hantering (även personalfrågor inom staben).

Controller (C): Ansvarar för att kunna svara på myndighetsspecifika frågor, utreda kommunens/verksamheternas juridiska ansvar och frågor samt ta fram budget och följa händelsens utgifter. Ansvarar också för att skriva de underlag som ska upp till den politiska nivån.

Vid upprättande av en ISF är centrala krisstaben motsvarande ISF-stöd (se avsnitt 10).

9. Vid aktivering av central krisledning nivå 3 (extraordinär händelse)

Tröskelvärde för bedömning: Störning/händelse som är så omfattande att en central krisledningsorganisation på tjänstepersonsnivå inte räcker för att hantera störningen. Störningen är så omfattande att ordinarie nämnds- och förvaltningsstruktur är en begränsning för effektiv hantering. Hanteringen ska skalas ner då ordinarie nämnds- och förvaltningsstruktur räcker för att hantera störningen.

Vem kan initiera uppstart: Kommunstyrelsen och KSAU (som är tillika krisledningsnämnd). Behov kan också påkallas av central krisledningsorganisation (efter dialog med politisk ledning).

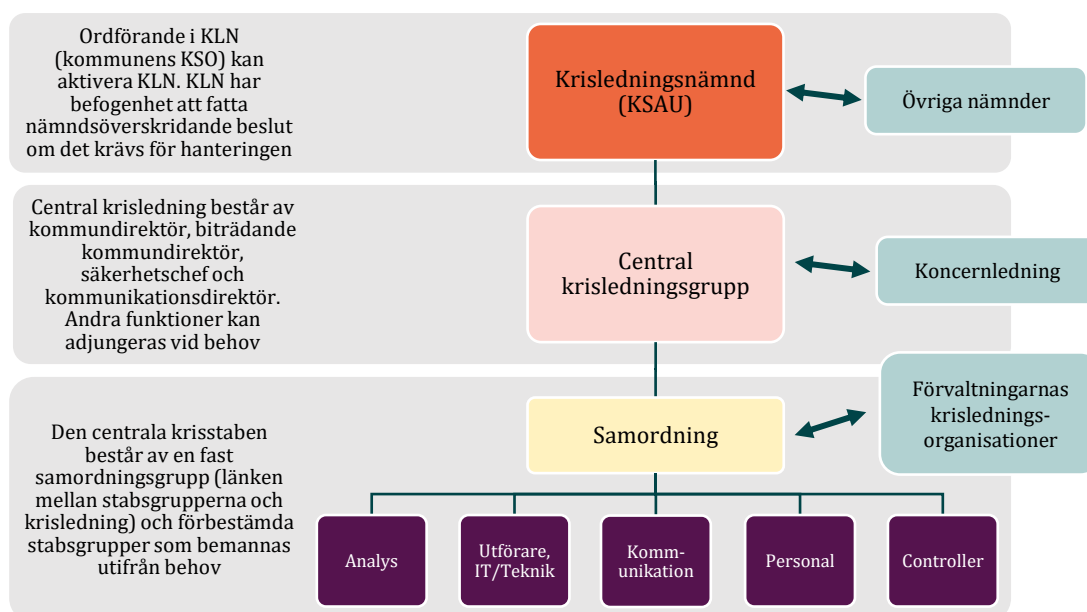
Vem beslutar formellt om uppstart: Krisledningsnämndens ordförande, eller om hen har förhinder, vice ordförande eller andre vice ordförande.

Hur sker uppstart: Tjänstepersonsorganisationen startar upp på samma sätt som vid händelsenivå 2 (se avsnitt 8). Krisledningsnämnden startar upp i enlighet med krisledningsnämndens reglemente.

Vem ingår i organisationen: Krisledningsnämnden (se avsnitt 9.1), central krisledningsgrupp (se avsnitt 8.2), central krisstab (se avsnitt 8.3). Berörda förvaltningars krisledningsorganisationer ska vara aktiverade parallellt med den centrala krisledningsorganisationen (se förvaltningarnas krisledningsplaner), men dessa ingår aldrig i den centrala krisledningen.

Uthållighet: Max två veckor i tjänst.

Samhällsstörningar som är så extraordinära att de räknas som nivå 3 är mycket ovanliga. Organisationen är dock i princip densamma som vid händelsenivå 2, med skillnaden att det tillkommer en politisk nivå som direkt kan inrikta och besluta om krisledningsorganisationens arbete. Den politiska nivån kallas *krisledningsnämnd*, och dess omfattning och befogenheter regleras av LEH 2:2. I Lunds kommun är KSAU tillika kommunens krisledningsnämnd.



Figur 4. Illustration över Lunds kommuns centrala krisledningsorganisation för nivå 3. Tjänstepersonsorganisationen är exakt densamma som vid nivå 2.

9.1 Krisledningsnämnd (KSAU)

Vid händelsenivå 3 aktiveras kommunens *krisledningsnämnd*. I Lunds kommun är krisledningsnämnden tillika ordinarie ledamöter i KSAU, vilket innebär att krisledningsnämnden består av fem ledamöter och fem ersättare. Krisledningsnämndens ordförande (tillika Kommunstyrelsens ordförande) bedömer tillsammans med central krisledningsgrupp om samhällsstörningen är en extraordinär händelse och om krisledningsnämnden i så fall ska träda i funktion. Om krisledningsnämndens ordförande är förhindrad att fatta beslut om aktivering, ska krisledningsnämndens vice ordförande fatta beslutet i ordförandes ställe. Om även vice ordförande är förhindrad ska andra vice ordförande kliva in.

Lagstiftningen (LEH) ger kommunerna möjlighet att genom aktivering av sin krisledningsnämnd effektivisera hanteringen av en extraordinär händelse, då beslutsprocesserna kan snabbas upp och insatser kan koordineras på ett mer samordnat sätt. Krisledningsnämnden har rätt att fatta beslut om att överta hela eller delar av nämndernas ansvar, i de fall ordinarie nämnds- och förvaltningsorganisation inte räcker för att hantera händelsen. Ansvars- och beslutanderätt får dock endast övertas i den utsträckning som är nödvändig med hänsyn till den specifika händelsens art och omfattning. Krisledningsnämnden ska därför som utgångspunkt enbart fatta så kallade normativa beslut om berörda verksamhetens mål, inriktning, omfattning eller kvalitet (se även avsnitt 8.1). Hur verksamheten ska utföras avgörs däremot av förvaltningen med stöd av beslutad delegation eller som ren verkställighet.

Krisledningsnämnden ska omedelbart upphäva sina beslut så snart den extraordinära händelsens utmaningar är hanterade. Beslut om att krisledningsnämnden ska avaktiveras kan tas av krisledningsnämnden själv, eller av Kommunfullmäktige.

Krisledningsnämnden har ingen juridisk möjlighet att överta beslutanderätten över kommunala bolagsstyrelser. De kommunala bolagens medverkan i krisberedskapsarbetet bör anges i ägardirektiven för respektive bolag.

För detaljer om krisledningsnämndens organisation och befogenheter, se krisledningsnämndens reglemente.

9.2 Central Krisledningsgrupp

Central krisledningsgrupp fungerar på samma sätt som vid händelsenivå 2 (se avsnitt 8.2).

9.3 Central krisstab

Central krisledningsgrupp fungerar på samma sätt som vid händelsenivå 2 (se avsnitt 8.3).

10. Inriktnings- och samordningsfunktion (ISF) – nationell samordning i Lunds kommun

Inriktnings- och samordningsfunktion, ISF, är en tillfälligt sammansatt funktion för att sluta överenskommelser om inriktning och samordning på lokal, regional och nationell nivå. I enlighet med LEH (2006:544) ska kommunen kunna stå värd för en ISF även om funktionen huvudsakligen består av externa aktörer som behöver samverka inom kommunens geografiska område.

De krav som kommunen ska kunna uppfylla då de står värd är att:

- Organisera ett ISF-stöd tillsammans med andra aktörer
- Tillhandahålla ordförande, som driver arbetet och leder möten
- Se till att relevanta aktörer deltar i arbetet (utifrån det geografiska områdesansvaret)
- Sammankalla, ta fram dagordning och skapa underlag till möten
- Leda framtagningen av en samlad lägesbild
- Dokumentera möten och distribuera dokumentation till relevanta aktörer
- Följa upp gemensamma överenskommelser

Kommundirektören fattar beslut om behov och sammankallande av ISF inom kommunen, även då en annan aktör (till exempel en annan myndighet) initierat behov. Kommunens ISF ska utgå ifrån den ordinarie krisledningsorganisationen, men kan behöva kompletteras med externa aktörers funktioner utifrån behov.

11. Lokaler för central krisledning

Följande lokaler ska användas av den centrala krisledningsorganisationer vid händelser som inte är känsliga ur säkerhetsskyddsperspektiv:

- Ordinarie lokal är Kristallen
- Reservlokal 1 är Rådhuset
- Reservlokal 2 är Bruksgatan 22 plan 6

I de fall kommunens krisledningsnämnd aktiveras (händelsenivå 3) ska dessa hänvisas till ett eget rum på den plats där krisledningsorganisationen är placerad. Vid händelsenivå 1 och 2 ska dock den politiska nivån och tjänstepersonsnivån hållas åtskilda.

Vid händelse som är särskilt känslig ska alternativa ledningsplatser användas.

Samtliga lokaler ska vara utrustade med:

- Anslutning till kommunens IP-nät och IT-system, samt till kommunens alternativa kommunikationssystem
- Whiteboard/liknande och tillhörande tavelpennor
- Bord och stolar
- Möjlighet till att dricka och att gå på toaletten
- Möjlighet till avskildhet (ex mindre mötesrum i nära anslutning)

De system som används för informationsdelning samt säker och robust kommunikation vid samhällsstörningar eller hot om samhällsstörningar är främst RAKEL, WIS och kryptosystemet SIGNE.

13. Kriskommunikation

Intern och extern information och kommunikation är en nyckel vid lyckad krishantering, och utformningen av den centrala kriskommunikationen behandlas därför i en egen plan (se *Kriskommunikationsplan för Lunds kommun år 2023-2026*).

14. Avsluta krisledningsorganisationen

Avveckling och avslutande av krisledningsorganisationen (alla händelsenivåer) ska vara ett aktivt beslut. Central krisledningsgrupp/stabsledning har mandat att fatta beslut om avveckling av den centrala krisledningsorganisationen/stabsläget.

Krisledningsorganisationen bör avvecklas i tid, och det är eftersträvansvärt att inte hålla igång den särskilda organisationen längre än nödvändigt. Att återgå till normalläge behöver inte betyda att samhällsstörningen är över, utan att återstående arbete kan hanteras av ordinarie organisation och ske i linjearbetet.

Precis som vid aktivering ska beslut om avveckling snarast meddelas internt och – i förekommande fall – externt. Central krisledningsgrupp/stabsledning ansvarar för att meddela den politiska ledningen om avvecklingen. Central krisstab/centrala staben ansvarar för att information om avveckling sprids till berörda tjänstepersoner.

14.1 Utvärdering

När kommunens centrala krisledningsorganisation varit aktiverad ska erfarenheter från hanteringen tillvaratas i syfte att utveckla organisationens förmåga att hantera samhällsstörningar. Vid händelser som pågår under längre tid är det viktigt att dokumentera lärdomar löpande under hela hanteringen, dels i syfte att säkerställa att erfarenheterna tas tillvara, dels för att kunna göra korrigeringar under pågående hantering. En utvärdering bör utgå från vad krisledningsorganisationen önskat uppnå och belysa vad som fungerat bra, vad som fungerat mindre bra och vad som behöver utvecklas. Kommunen har en rekommenderad metod för utvärdering av kriser kallad After Action Review (AAR), som bör användas.