

Lunds kommuns översiktsplan

Lunds nya översiktsplan ger möjlighet att utveckla 30 000 nya bostäder fram till 2050. Två tredjedelar av dessa planeras i Lunds tätort och resten i tätorterna och i byar på landsbygden.

Samråd
Här är vi nu!

Möjlighet att lämna synpunkter **senast 30 april**

Bearbetning

Granskning

Möjlighet att lämna synpunkter

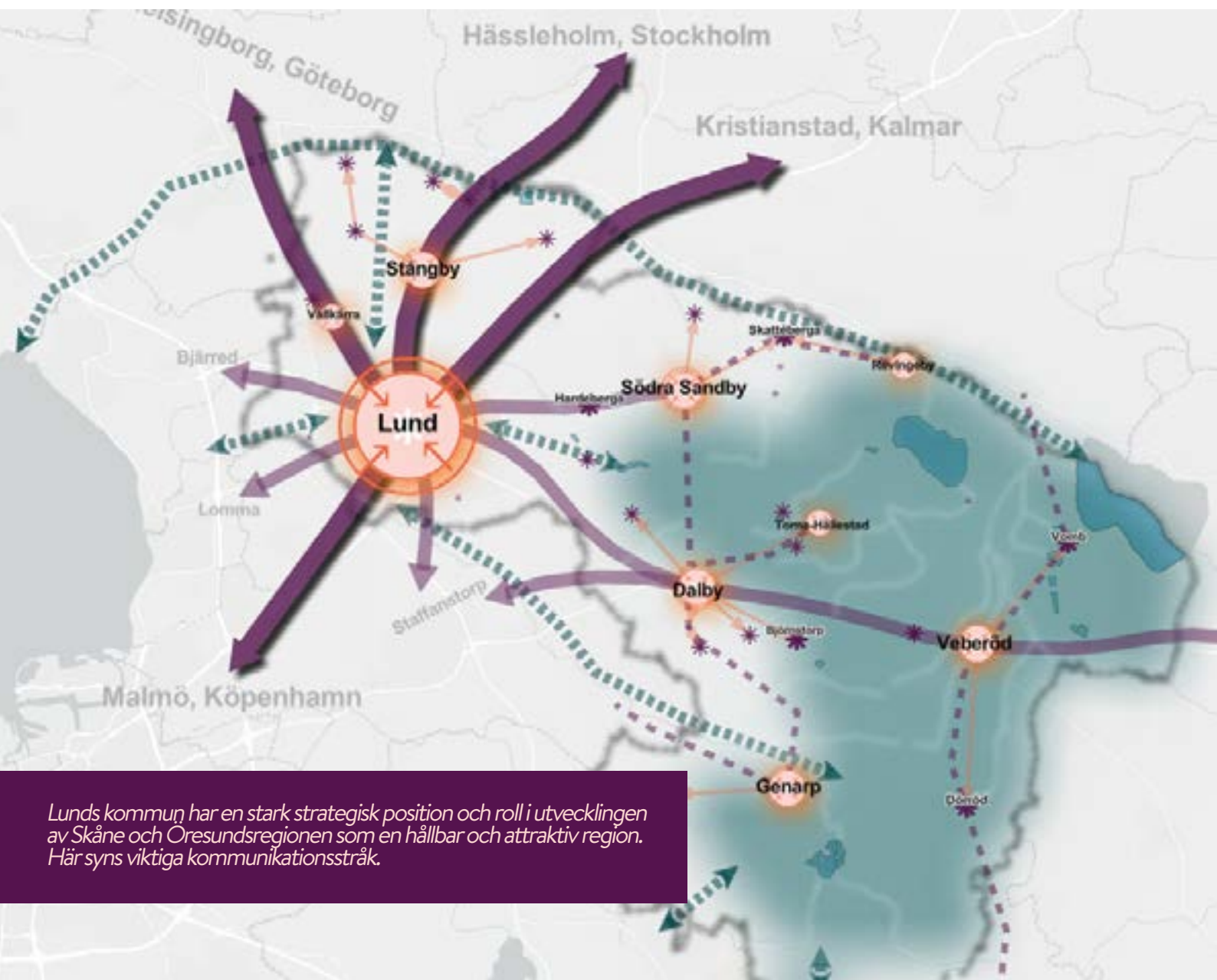
Beslut
Kommunfullmäktige tar beslut. 2025

Varför en översiktsplan?

Översiktsplanen är kommunens långsiktiga plan för den fysiska utvecklingen av hela kommunen. Den berättar exempelvis om var bostäder ska byggas, var näringslivet ska kunna etablera sig, var grönsstruktur och natur ska utvecklas liksom cykelstråk och kollektivtrafik.

Översiktsplanen ska visa på hur både stad och land ska stärkas på ett hållbart sätt. Lunds kommun är en del av en expansiv Öresundsregion som innebär stora möjligheter. Det är attraktivt att bo och verka i Lund.

Det handlar också om att minska klimatpåverkan, skapa en hälsosam och trygg miljö samt tackla klimatförändringarna och ha beredskap för andra kriser.



Översiktsplanens prioriterade inriktningar

Sex prioriterade inriktningar berättar om vad vi ska uppnå och hur vi ska prioritera i arbetet med hållbar stads- och landsbygdsutveckling

1

Hela Lund ska leva och utvecklas

Det ska vara enklare att bo, besöka, leva och vara verksam i byarna utanför Lund och på landsbygden. Service, kollektivtrafik och rekreation i hela kommunen ger ett demokratiskt och jämlikt Lund.

2

Lund växer genom förtätning i en resurseffektiv struktur

Översiktsplanen ger möjlighet att bygga 30 000 nya bostäder fram till 2050, de flesta genom att staden och byarna blir tätare. Så lite som möjligt ska byggas på jordbruksmark.

Hellre än att skapa nya områden ska vi utveckla de som redan finns – på så sätt kan vi dra bättre nytta av skolor, vägar, parker och avloppsledningar.

3

Ta avstamp i Lunds unika identitet och attraktionskraft

Lund ska fortsätta utvecklas utifrån den dynamik som mixen av gammalt och nytt ger. Med mänsklig skala, lugnt trafiktempo, spännande, varierade arkitektur och rikt kulturlandskap, erbjuder kommunen höga upplevelsevärden som är viktiga att bygga vidare på.

4

Lund är en hållbar och innovativ utvecklingsmotor i Skåne

Lund ska fortsätta ha en framträdande roll inom högre utbildning, forskning, innovation och företagande.

Näringslivet ska få plats att utvecklas, både i staden, i våra byar och på landsbygden.

5

Trygga och attraktiva livsmiljöer för alla i Lund

Vi ska skapa attraktiva miljöer med förutsättningar för möten mellan människor, ro och rekreation, lek och kreativitet. Det är miljöer som är gröna, varierade, säkra och tillgängliga för alla oavsett behov och förutsättningar.

Lund ska knytas ihop bättre. Det ska vara smidigt och tryggt att röra sig till fots och med cykel.

6

Ett klimatneutralt Lund

Det ska vara lätt att göra klimatsmarta val. Planeringen ska bidra till att det blir fler som går, cyklar och åker kollektivt. Det ska vara enkelt att använda bilen mindre.

Lund ska stärka ett klimatneutralt och hållbart byggande med hög energieffektivitet och främja en cirkulär ekonomi. Lunds kommun behöver öka produktionen av förnybar energi med fokus på lokal och fossilfri elproduktion.

Geografiska inriktningar

Här beskrivs olika geografiska områdens förutsättningar. Du kan läsa om vilka specifika riktlinjer som gäller för en tätort, en del av landsbygden eller en del av staden.



Utvecklingen fram till 2050

Lunds stad ska fortsätta utvecklas med attraktiva miljöer för alla där stadskärnan och en levande stad med tät bebyggelse är viktigt. Lund kan växa med **20 000 bostäder** genom förtätning, men också i stadsdelar såsom Brunnhög, Södra Råbylund och Västerbro som håller på att växa fram.

Dalby ska dra nytta av sitt strategiska läge i regionen och kan växa med **2 500 bostäder**. Dalbys näringsliv ska utvecklas och ett bredare serviceutbud ska erbjudas.

Södra Sandby ska bli en ännu mer attraktiv boendeort som drar nytta av sina mycket goda pendlingsmöjligheter och närhet till natur. Orten kan växa med **1 750 bostäder**.

Veberöd ska erbjuda ett levande centrum med en blandning av funktioner och attraktiva, trygga mötesplatser. Genom förtätning och utbyggnation ska orten växa med **1 200 bostäder**.

Genarp ska fortsatt växa som ett attraktivt besöksmål och boendeort med god service, handel och aktiviteter samt närhet till den omkringliggande naturen. Genarp ges möjlighet att växa med **600 bostäder**.

Stångby ska utvecklas som en kompakt trädgårdsstad på slätten med egen identitet och lokal service. Stångby är den av de större tätorterna i kommunen som tillåts växa mest, med **3 000 bostäder**.

Torna Hällestad får ett breddat bostadsutbud och kan växa med **150 bostäder** för att stärka förutsättningarna för grundläggande service och mötesplatser.

Revinge kan växa med **150 bostäder**, en utveckling som stärker förutsättningarna för grundläggande service i byn.

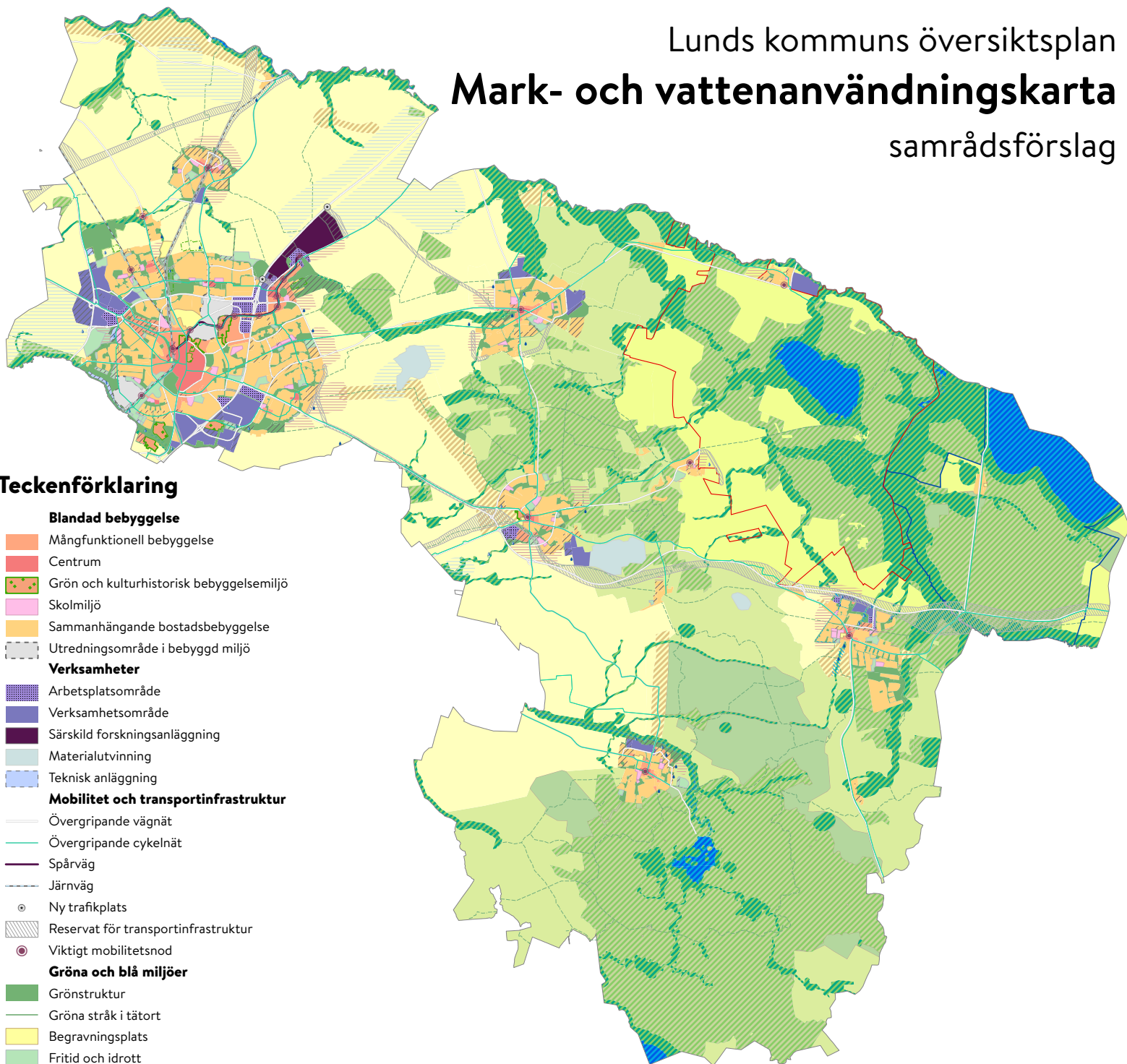
Vallkärra ska utvecklas utifrån sin lantliga karaktär och kan växa med **90 bostäder** för att stärka förutsättningarna för service och mötesplatser i byn.

Utvecklingen av bebyggelse på **landsbygden** ska stärka förutsättningarna för levande och socialt hållbara byar. En mer koncentrerad bebyggelseutveckling stödjer en social, ekologisk och ekonomisk hållbar utveckling.

Lunds kommuns översiktsplan

Mark- och vattenanvändningskarta

samrådsförslag



Teckenförklaring

- Blandad bebyggelse**
- Mångfunktionell bebyggelse
- Centrum
- Grön och kulturhistorisk bebyggelsemiljö
- Skolmiljö
- Sammanhängande bostadsbebyggelse
- Utredningsområde i bebyggd miljö
- Verksamheter**
- Arbetsplatsområde
- Verksamhetsområde
- Särskild forskningsanläggning
- Materialutvinning
- Teknisk anläggning
- Mobilitet och transportinfrastruktur**
- Övergripande vägnät
- Övergripande cykelnät
- Spårväg
- Järnväg
- Ny trafikplats
- Reservat för transportinfrastruktur
- Viktigt mobilitetsnod
- Gröna och blå miljöer**
- Grönstruktur
- Gröna stråk i tätort
- Begravningsplats
- Fritid och idrott
- Utredningsområde för idrott
- Vattenstråk
- Fördröjning av vatten
- Rening av vatten
- Landsbygd**
- Öppet jordbrukslandskap
- Mosaiklandskap
- Skogslandskap
- Öppet sandigt landskap
- Grönt stråk på landsbygden
- Natur- och kulturmiljöer**
- Värdefull naturmiljö
- Värdefull vattenmiljö
- Värdefull vatten- och naturmiljö
- Värdefull kulturmiljö
- Särskilda förutsättningar**
- Område för vattenproduktion
- Område för militär verksamhet
- Uppmärksamhetsområde för energiproduktion
- Utbyggnadsområde efter 2050



Tematiska inriktningar

De sex prioriterade inriktningarna konkretiseras i 17 tematiska områden med ställningstaganden och strategier. I vissa av de tematiska avsnitten finns fördjupningar som beskriver ett särskilt område mer ingående samt vilken inriktning planeringen bör ha inom detta område. Teman är följande:

- ▶ **Inkluderande och jämlik kommun**
- ▶ **En god boendemiljö**
- ▶ **Plats för barn i den byggda miljön**
- ▶ **God gestaltad livsmiljö**
- ▶ **Hållbar mobilitet**
- ▶ **Säker och hälsosam miljö**
- ▶ **Platser för fysisk aktivitet, rekreation och kultur**
- ▶ **Robusta strukturer i ett förändrat klimat.**
- ▶ **En stärkt grönblå infrastruktur**
- ▶ **Hållbar regional utveckling**
- ▶ **Friskt och levande vatten**
- ▶ **Robust energiförsörjning och teknisk infrastruktur**
- ▶ **Cirkularitet och hållbart resursnyttjande**
- ▶ **Ett livskraftigt jordbruk**
- ▶ **Starkt och mångsidigt näringsliv**
- ▶ **En stärkt nod för utbildning, forskning och utveckling**
- ▶ **Smarta investeringar för en hållbar utveckling**

Riksintressen och lagskydd

Här redovisas hur översiktsplanen tar hänsyn till och eventuellt påverkar riksintressen och miljö kvalitetsnormer. Riksintressen och lagskydd är utformade enligt bestämmelser i landets miljölagstiftning, miljöbalken. Även direktiv från myndigheter samt internationella regelverk står till grund för denna delen av översiktsplanen. Riksintressen och lagskydd är följande:

- ▶ **Kulturmiljövård**
- ▶ **Naturvård**
- ▶ **Friluftsliv**
- ▶ **Totalförsvaret**
- ▶ **Natura 2000**

Med flera

Konsekvenser

I detta avsnitt redovisas en samlad hållbarhetsbedömning. En översiktsplan bedöms alltid innebära en betydande miljöpåverkan och ska därmed miljöbedömmas enligt miljöbalken, samt ska den även konsekvensbeskrivas utifrån kraven i plan- och bygglagen. I miljökonsekvensbeskrivningen sammanfattas miljöbedömningen och den presenteras som en bilaga i översiktsplanen. Även en barnkonsekvensanalys finns som bilaga och den utgör ett underlag till översiktsplanen.

Nu är förslaget till översiktsplan på samråd. Det går att lämna synpunkter fram till och med 30 april 2024. På www.lund.se/op finns hela översiktsplanen och där kan du bidra med synpunkter. Där kan du också läsa om när och var det är samrådsmöten där du kan träffa politiker och tjänstepersoner från kommunen för att diskutera och ställa frågor.

När samrådet är klart tas alla synpunkter om hand och förslaget justeras och ställs ut för granskning. Då går det återigen att lämna synpunkter på planen. Slutligen antas översiktsplanen i kommunfullmäktige. Det beräknas ske till sommaren 2025.

Kortversion av Lunds kommuns översiktsplan

Översiktsplanen är kommunens samlade strategi för hur mark, vatten och bebyggelse ska användas, utvecklas och bevaras. Den pekar ut en riktning för hur kommunen ska utvecklas på lång sikt samtidigt som den vägleder beslut här och nu. Detta är ett samrådsförslag till reviderad översiktsplan för Lunds kommun.

Stadsbyggnadskontoret
stadsbyggnadskontoret@lund.se
+46 359 50 00
Brotorget 1
222 37 Lund



Fullständig version samt en webbversion av översiktsplanen med interaktiva kartor finns på www.lund.se/op

