

Lunds kommuns översiktsplan,
samrådsförslag 19 december 2023:

DEL 2

Planens huvuddrag



Planens huvuddrag

Prioriterade inriktningar	33
Övergripande utvecklingsriktning	39
Mark- och vattenanvändningskarta	46
Riktlinjer till mark- och vattenanvändningen	47



Prioriterade inriktningar

Sex prioriterade inriktningar berättar om vad vi ska uppnå och hur vi ska prioritera i arbetet med hållbar stads- och landsbygdsutveckling.

Inriktningarna utgör översiktsplanens strategiska riktning och är utgångspunkt för hur vi styr och följer upp den fysiska planeringen i kommunen. Inriktningarna har arbetats fram med utgångspunkt i redan politiskt beslutade mål för kommunens övergripande utveckling och ska tillsammans med kommunens vision ligga till grund för den fysiska planeringen i kommunen. De prioriterade inriktningarna är:

- Hela Lund ska leva och utvecklas
- Lund växer genom förtätning i en resurseffektiv struktur
- Lund är en hållbar och innovativ utvecklingsmotor i Skåne
- Trygga och attraktiva livsmiljöer för alla i Lund
- Ett klimatneutralt Lund
- Ta avstamp i Lunds unika identitet och attraktionskraft

Hela Lund ska leva och utvecklas

Hela Lund ska leva och utvecklas innebär att förutsättningarna för att bo, besöka, leva och vara verksam i tätorterna utanför Lund samt på landsbygden ska stärkas. Samspelet mellan stad och land behöver utvecklas. Den starka urbaniseringen har inneburit ett stort fokus på städer och städernas utvecklingsfrågor. Ett hela Lund-perspektiv innebär att dra nytta av den potential för hållbar utveckling som finns i utveckling av stad och land i samspel. Det handlar om en variation av goda boendemiljöer, fritid och rekreation. Det handlar också om ett cirkulärt och lokalt förhållningssätt till material- och resursflöden.

Hela Lund ska leva och utvecklas innebär också ett demokratiskt och jämlikt Lund med god tillgång till bland annat service, kollektivtrafik och rekreation. Utvecklingen ska ske med utgångspunkt i identitet och karaktär samt förutsättningar som finns för varje plats. I tätorterna utanför staden ska kommunen planera för ett utökat bostadsbyggande

och prioritera näringslivsetableringar. Detta ska i sin tur stärka förutsättningarna för stärkt service och kollektivtrafik. En levande landsbygd ska stärkas ur flera perspektiv, exempelvis genom att möjliggöra en hållbar utveckling av boende, näringsliv, turism och livsmedelsförsörjning samt genom insatser för klimatet.



Dalby Gästis

Lund växer genom förtätning i en resurseffektiv struktur

Kommunen ska främst växa genom förtätning i en sammanhållen och resurseffektiv bebyggelsestruktur. Den högproduktiva jordbruksmarken ska som huvudregel undantas från byggnation. Jordbruksmarken behöver bevaras för långsiktig livsmedelsförsörjning men också för viktiga klimatanpassningsåtgärder och möjlighet för rekreation. Planeringen ska inriktas mot att ge möjlighet till att bygga minst 800 bostäder per år med en reserv om 400 bostäder per år, med en hög andel i förtätning.

En tät struktur ska bidra till att skapa förutsättningar för närhet och god tillgång till det man behöver på gång- och cykelavstånd. Det ska underlätta för en hållbar livsstil. Kommunen ska planera för en effektiv kollektivtrafik och högre täthet i goda kollektivtrafiklägen. Ett effektivt resursutnyttjande handlar om både ekologiska, sociala och ekonomiska aspekter. Det innebär att i första hand utnyttja det som redan finns. Ett högre utnyttjande av social och teknisk infrastruktur så som skolor, parker, vägar och VA ska göras möjligt. De fysiska miljöerna ska i större utsträckning utvecklas och samutnyttjas i stället för att nya måste byggas. För att lyckas skapa nära och täta men också attraktiva och gröna livsmiljöer är smart samutnyttjande av mark och resurser ett måste. Likaså är hög kvalitet i de miljöer som utvecklas avgörande.



Forum Medicum. Foto: Peter Kroon

Lund är en hållbar och innovativ utvecklingsmotor i Skåne

Lund är en motor i regionen och har en framträdande roll inom högre utbildning, forskning, innovation och företagande, bland annat i egenskap av att vara en av Nordens största student- och utbildningsstäder och genom ett näringsliv med en stark internationell profil. Med stöd av etableringarna av ESS och MAX IV, sitt strategiska läge samt den internationella attraktionskraften ska Lunds roll som en stark nod inom utbildning och forskning stärkas än mer. För att stärka arbetet med Lund som internationellt innovationsdistrikt (Lund Innovation District) är det viktigt att satsa på de strategiska etableringslägena i främst Kunskapsstråket och i Brunnsög.

För att Lund ska kunna axla rollen som regional motor med innovations- och kunskapsdrivet näringsliv i spetsen behöver också ett brett och mångfacetterat näringsliv stärkas i hela kommunen. Det är viktigt att dra nytta av de synergier som det kunskapsdrivna näringslivet kan ge genom att också satsa på produktion, service och andra stödfunktioner. En stärkt och bred arbetsmarknad ger fler Lundabor i arbete.

Näringslivsutvecklingen ska stärkas. Främst ska det ske genom förtätning i stadsintegrerade lägen och verksamhetsområden men det ska också ske genom att utöka verksamhetsmarken. Det är viktigt att ge förutsättningar för att vidareutveckla ESS och MAX IV samt för etablering av ny storskalig forskningsinfrastruktur. Rätt verksamhet på rätt plats är en viktig princip för en god hushållning av mark.

Trygga och attraktiva livsmiljöer för alla i Lund

Trygga och attraktiva livsmiljöer handlar om miljöer där det skapas goda förutsättningar för möten mellan människor, ro och rekreation, lek och kreativitet. Det är miljöer som är gröna, varierade, säkra och tillgängliga för alla oavsett behov och förutsättningar. Det är nära mellan platser och funktioner som är viktiga för oss. Det ska vara grönska i alla skalor, från bostadsgårdar och tak till stadsdelsparker och tillgänglig natur. Det ska vara smidigt och tryggt att röra sig till fots och med cykel. Barns, äldres och funktionsvarierades behov ska särskilt beaktas. Attraktiva livsmiljöer innebär att det ska finnas ett större utbud i närmiljön, mer handel, service, kultur och en smidig kollektivtrafik. Stadsdelscentra och övriga tätortscentra ska prioriteras för handel och service för lokalsamhället. Lunds stadskärna ska stärkas som den självklara mötesarenan för alla kommuninvånare. Ett mer blandat bostadsutbud ska stärkas i stadsdelar och tätorter. Det innebär exempelvis att planera för fribyggartomter i områden där de kan ge ett bra komplement i en blandad bebyggelse liksom att planera för billigare bostäder i våra tätorter.

Den fysiska samhällsplaneringen ska genom att stärka sammanhängande stråk och platser bidra till att överbrygga barriärer och att staden, stadsdelarna och våra tätorter blir mer integrerade och knyts ihop. Det ska skapa livsmiljöer som är trygga, attraktiva och överblickbara att röra sig i.



Joggare. Foto: Martin Sörbo

Ett klimatneutralt Lund

Lund ska vara Sveriges ledande kommun i omställningen för klimatneutralitet och en internationell förebild. För att klara detta krävs framåtsiktande och robusta beslut idag. Samhällsplaneringen skapar strukturer för en lång tid framöver och spelar därför en särskilt viktig roll i att möta klimatutmaningen och skapa strukturer och möjligheter för ett klimatneutralt samhälle. Samhället ska ge alla invånare goda livsmöjligheter där det är lätt att göra klimatsmarta val. Samhället ska också vara anpassat till de klimatförändringar som väntas med ökat antal dagar med kraftig nederbörd samt ökad frekvens av värmeböljor och torka.

Den gröna infrastrukturen ska stärkas och utvecklas. Klimatåtgärder kopplade till den gröna infrastrukturen ska ge synergier och bidra till hållbar utveckling, exempelvis att öka den biologiska mångfalden, hålla vatten och skapa fler rekreativmiljöer. En omställning ska ske till hållbara transportmedel. All resandeökning behöver ske med gång, cykel och kollektivtrafik. Hållbara transportmedel främjar människors hälsa, ökar jämlikhet och förbättrar både luftkvalitet och bullerproblem i tätbebyggda miljöer. Pendlarparkeringar ska kopplas till goda kollektivtrafiklägen. Lund ska stärka ett klimatneutralt och hållbart byggande med hög energieffektivitet. Kommunen ska dra nytta av den potential som finns i omställningen till en cirkulär och biobaserad ekonomi. Befintliga strukturer och byggnader ska ses som en resurs i kommunens hållbara stads- och tätortsmiljöer och ska utvecklas för att möta nya behov i den bebyggda miljön. Lunds kommun behöver öka produktionen av förnybar energi med fokus på lokal och fossilfri elproduktion. Det ska ske i samverkan med landskapets värden.



Clemensstorget

Ta avstamp i Lunds unika identitet och attraktionskraft

Lunds rika arkitektur- och kulturarv och starka identitet är en fantastisk resurs att bygga vidare på. En framgångsrik utveckling utgår från platsens identitet. Varje plats ska vara sin egen förebild för utveckling. Land och stad ska berika och komplettera varandra. De arkitektoniska och kulturhistoriska värdena ska värnas och utvecklas, samtidigt som nya skapas för att stärka identiteten.

Lund är kontrasternas stad. Här blandas tusen års historia med visioner för framtiden. Med sin mänskliga skala, sitt lugna trafiktempo samt sin spännande och varierade arkitektur, erbjuder Lund höga upplevelsevärden som är viktiga att bygga vidare på. Lund ska fortsätta utvecklas utifrån den dynamik som mixen av gammalt och nytt ger. Lund ska vara både det innovativa globala Lund och det sinnliga och småskaliga Lund.

Lund erbjuder också ett rikt kulturlandskap med kyrkbyar och tätorter, som lockat människor sedan urminnes tid. Det är åkerlandskapet som sträcker sig hela vägen fram till staden. Romeleåsen med omväxlande skog och öppna ytor, Vombsänkan med sina åker- och betesmarker samt det kuperade backlandskapet i söder. Det är viktigt för attraktiviteten att landskapet och landsbygden tillvaratas, bevaras och utvecklas. Kommunens tätorter ska utvecklas utifrån sin egen identitet och potential. Det är här viktigt att dra nytta av närheten till natur, rekreation samt höga kulturmiljövärden.



Domkyrkoforum

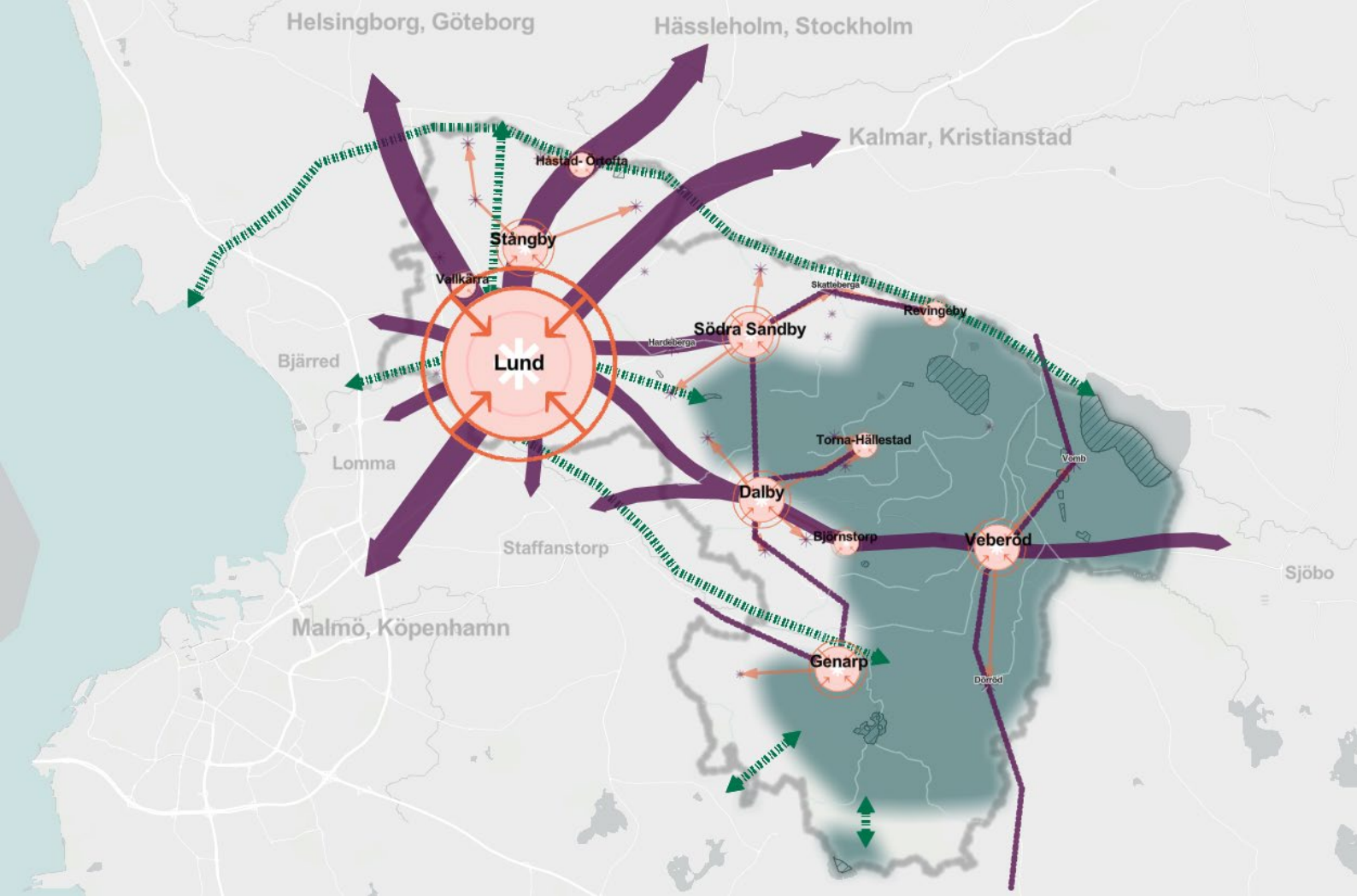


Övergripande utvecklingsriktning

Lunds kommun har en stark strategisk position och roll i utvecklingen av Skåne och Öresundsregionen som en hållbar och attraktiv region.

Skåne och MalmöLundregionen har ett strategiskt läge centralt i Öresundsregionen och norra Europa. Regionen är under stark utveckling och mångfalden av olika orter sammanbundna av goda kommunikationer ger invånarna tillgång till ett brett utbud av arbetstillfällen, boendemiljöer, utbildningsmöjligheter, naturupplevelser och fritidsaktiviteter inom nära avstånd. Den övergripande utvecklingsinriktning utgör en viktig utgångspunkt för kommunens arbete med att driva frågor i regionala och nationella sammanhang.

Lunds kommuns övergripande utvecklingsriktning innebär att Lunds stad stärks som en utvecklingsmotor i regionen och att hela kommunen stärks genom utvecklingen av livskraftiga tätorter samt byar i en levande landsbygd. Viktiga kommunikationsstråk ska utvecklas. Det gäller stråk som har betydelse såväl internationellt och nationellt som regionalt, delregionalt, kommunalt och lokalt. Utvecklingen av det större sammanhängande område för natur och rekreation i den östra kommundelen är av stor betydelse i ett regionalt perspektiv.



Regional utvecklingsriktningskarta

Kommunala noder



Utvecklingsmotor



Livskraftiga tätorter - större



Livskraftiga tätorter - mindre

Landsbygdens byar

- * Möjlighet att växa
- * Utveckling genom komplettering
- * Varsam utveckling

Vattendrag

Regionalt viktiga stråk

- Internationellt viktiga stråk
- Regionalt viktiga stråk

Regionalt viktiga gröna kopplingar



Delregionalt och kommunalt viktiga stråk



Kopplingar tätort - by



Sammanhängande grönområde



Sjöar



Hav

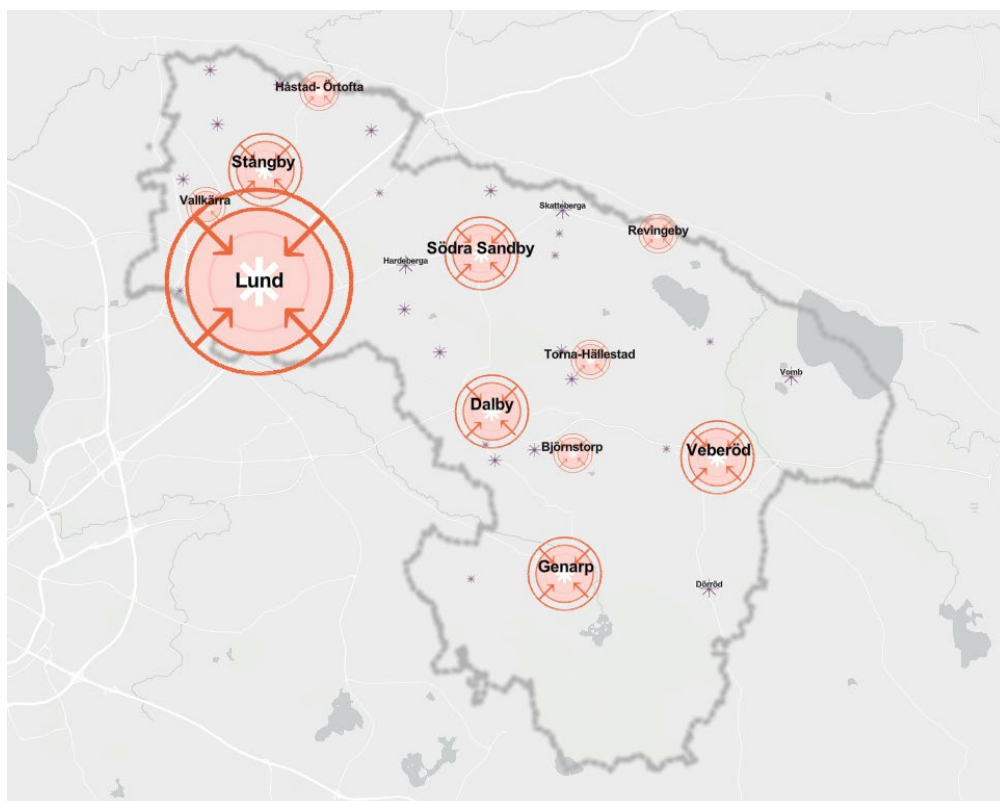


Bebyggelseutveckling

Lund – en regional utvecklingsmotor.

Lund har tillsammans med Malmö pekats ut som en nationell tillväxtmotor och städerna utgör tillsammans kärnorna i Sveriges tredje storstadsregion. Som regional motor har Lund ett ansvar att bidra till regionens utveckling genom bland annat forskning, innovation och utveckling av nya företag. Genom smart och hållbar stadsplanering kan Lunds attraktion stärkas med intressanta miljöer för forsknings-, utvecklings- och näringslivsetableringar samt goda boendemiljöer och en dynamisk stadskärna. Men det krävs också satsningar och investeringar från nationell och regional nivå som bidrar till förutsättningar för utvecklingsmotorn att stärka en hållbar regional utveckling. Några av dessa är:

- Fortsatta satsningar på universitet samt nationella och internationella forskningsmiljöer.
- Realisering av ett nytt universitetssjukhus i ett fortsatt centralt läge i staden.



Utvecklingsriktning bebyggelseutveckling

Livskraftiga tätorter

Dalby, Södra Sandby, Veberöd, Genarp, Stångby, Revinge, Torna-Hällestad, Vallkärra, Björnstorp och Håstad ska alla utvecklas som livskraftiga tätorter med syfte att hela Lund ska leva. I de större tätorterna (Dalby, Södra Sandby, Veberöd, Genarp och Stångby) ska det finnas en stor variation av boende, service, samt mycket goda kommunikationer. I de mindre tätorterna (Revinge, Torna-Hällestad, Vallkärra, Björnstorp och Håstad) ska bostadsutbudet kunna breddas och service ska antingen kunna bibehållas eller utvecklas till en grundläggande nivå. Utveckling av livskraftiga tätorter i Lunds kommun bidrar till att utveckla attraktiva miljöer med god närhet till natur och rekreation samt de större städernas arbetsmarknad. Särskilt prioriterade frågor är:

- Utvecklingen av livskraftiga orter i den östra delen av Lunds kommun, där bostadsbyggande och näringslivsetableringar behöver stimuleras.
- Service och kommunikationer behöver utvecklas i takt med orterna.
- Simrishamnsbanan är en viktig långsiktig satsning vilket även bidrar till att binda samman östra och västra Skåne.

Byar i en levande landsbygd

Utvecklingen av bebyggelse på landsbygden ska stärka förutsättningarna för levande och socialt hållbara byar. Vomb, Dörröd, Skatteberga och Hardeberga stationsby är byar som ges möjlighet att växa. De har på olika sätt vissa grundläggande servicefunktioner som har förutsättningar att stärkas om bebyggelsen är samlad. Det finns även byar som är mer känsliga för förändring. I dessa byar finns utrymme för mer eller mindre kompletterande bebyggelse. En mer koncentrerad bebyggelseutveckling på landsbygden stödjer en social, ekologisk och ekonomisk hållbar utveckling. Det kan ge positiva effekter på påverkan på landskapsbild och kultur- och naturmiljövärden, hållbar mobilitet och kostnader för samhällsservice. Särskilt prioriterade frågor är:

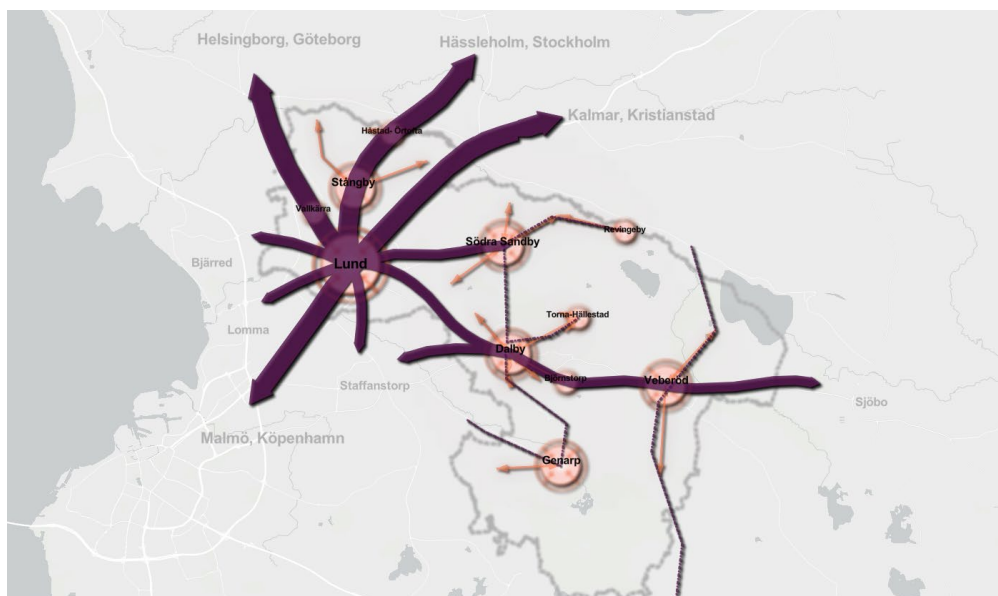
- Bebyggelseutveckling som stödjer en levande landsbygd.
- Utveckla varje by utifrån dess unika identitet och förutsättningar.

Utveckling av kommunikationsstråk

Internationellt och nationellt viktiga stråk

De internationellt och nationellt viktiga stråken genom sydvästra Skåne binder samman Skandinavien med kontinenten. Stråken har också mycket viktiga funktioner för den regionala pendlingen. Stråket mellan Malmö och Lund är regionens i särklass starkaste pendlingsrelation. Det pågår viktiga satsningar för Södra stambanan och Väst kustbanan som är viktiga att fullfölja. En robust och väl fungerande stambana med god spårkapacitet som separerar långsamtgående godstrafik från snabbare persontåg möjliggör bättre förutsättningar för framtida hållbart resande. Lund C ska fortsatt vara en viktig nod för både regiontåg, fjärrtåg och snabbtåg och ska utvecklas som entré till regionen och staden och som port till omvärlden. Framtida lösningar för transporter genom Öresundsregionen inklusive nya Öresundsförbindelser kan lösas på olika sätt, men behöver ses i ett helhetsperspektiv där frågor om både gods och internationell och regional persontrafik finns med. Lund och flera andra kommuner har sedan länge möjliggjort ett yttre godsspår genom sydvästra Skåne. Särskilt prioriterade frågor är:

- En robust och väl fungerande stambana med god spårkapacitet.
- Utveckling av Lund C som viktig nod med kapacitet för ökat hållbart resande.
- Utvecklade Öresundsförbindelser.
- Långsiktig lösning för hantering av gods på järnväg genom regionen, exempelvis genom ett yttre godsspår.



Övergripande utvecklingsriktning kommunikationsstråk

Regionalt viktiga stråk

De regionalt viktiga stråken binder samman vardagsregionen i sydvästra Skåne. Lund är en mycket betydelsefull inpendlingsort. Eslöv, Kävlinge, Lomma, Bjärred, Staffanstorp, Södra Sandby, Dalby och Veberöd är alla nära pendlingsorter till Lund. Satsningar på hållbar pendling som utvecklar högklassiga stråk för både kollektivtrafik och cykel är mycket angelägna. Simrishamnsbanestråket är särskilt viktigt då det binder samman östra och västra Skåne. Kollektivtrafiken i stråket behöver stärkas för att utveckla orter som Dalby, Veberöd, Sjöbo och Tomelilla. För att fullt ut tillvarata den potential som finns behövs på sikt satsningar på järnvägstrafik eller motsvarande högklassig spårtrafik i stråket. Då Simrishamnsbanan inte längre är ett riksintresse för framtida järnväg är det viktigt att Lunds kommun driver frågan tillsammans med regionen och berörda kommuner. Särskilt prioriterade frågor är:

- Satsningar på högklassiga pendlingsstråk för både kollektivtrafik och cykel.
- Satsningar på Simrishamnsbanestråket, på sikt järnväg eller annan högklassig spårtrafik.

Delregionalt och kommunalt viktiga stråk

I delregionalt och kommunalt viktiga stråk kopplas fler orter och landsbygdsområden mot övriga regionen. Att utveckla stråken stärker orter som Genarp, Revinge, Torna-Hällestad, Vomb, Dörröd, Hardeberga och Skatteberga med omland. Här behöver kollektivtrafiken utvecklas, men också förutsättningarna för cykelpendling. Genarp har stora behov av utvecklad kollektivtrafik med stärkt koppling till både Dalby, Lund och Malmö. Särskilt prioriterade frågor är:

- Bind samman kommunen med cykel- och kollektivtrafikstråk.
- Förbättra hållbar pendling för Genarp genom satsningar på cykel- och kollektivtrafikstråk.

Kopplingar tätort – by

Kopplingar tätort - by binder samman byar, landsbygdsområden och tätorter. Dessa ska stödja rörelser, särskilt gång och cykel, och kombinationsresor både på vardagen och på fritiden. Stråken kan med fördel utvecklas som rekreativa cykelstråk. Särskilt prioriterad fråga är:

- Stärk förutsättningarna för cykling på landsbygden.

Utveckling av grönblå struktur

Sammanhängande område för natur och rekreation

I kommunens östra kommundelar finns några av sydvästra Skånes mest besökta naturområden. Landskapet är varierat och bjuder besökaren på vackra bokskogar, myllrande våtmarker, sjöar och böljande landskap med goda förutsättningar för friluftsliv. Beläget i ett av landets mest tätbefolkade områden attraherar Lunds naturområden ett stort antal besökare årligen. Här finns goda förutsättningar för turism och näringsliv. Det är viktigt att utvecklingen sker hållbart med bland annat goda förutsättningar för fritidsresor med cykel och kollektivtrafik. Det är viktigt att bevara och utveckla naturvärden och att friluftslivet utvecklas med hänsyn till detta. Det ska skapas förutsättningar för företag som har ett brett hållbarhetsperspektiv. Biosfärområdet Storkriket är en viktig utgångspunkt för arbetet för en hållbar utveckling i Lund, Sjöbo och Eslövs kommuner. Ett biosfärområde kan skapa gemenskap och knyta ihop byar och samhällen som kan stärka varandra och tillsammans hitta lösningar på gemensamma utmaningar. Särskilt prioriterade frågor är:

- Utveckla hållbart friluftsliv och turism.
- Stärk landsbygdens förutsättningar att bidra till hållbar utveckling genom satsningar på grönt näringsliv samt åtgärder för klimat och naturvård.

Regionalt viktiga gröna kopplingar

I kommunens västra del, i det öppna jordbrukslandskapet, är tillgången på natur och grönstruktur sämre. Det är viktigt att stärka gröna kopplingar som binder samman städer och tätorter och naturområden. Kopplingarna har betydelse för både rekreation och biologisk mångfald. Kommunens östra naturområden, Kävlingeån och Höje å, är viktiga målpunkter för kopplingar i jordbrukslandskapet. Åarna är i sig viktiga stråk att stärka. Det finns också mycket viktiga kopplingar inom det sammanhängande området för natur och rekreation i kommunens östra delar, men som inte syns i kartan. Särskilt prioriterad fråga är:

- Stärk gröna kopplingar som binder samman städer och tätorter och naturområden för rekreation, ekologi och biologisk mångfald.



Mark- och vattenanvändningskarta

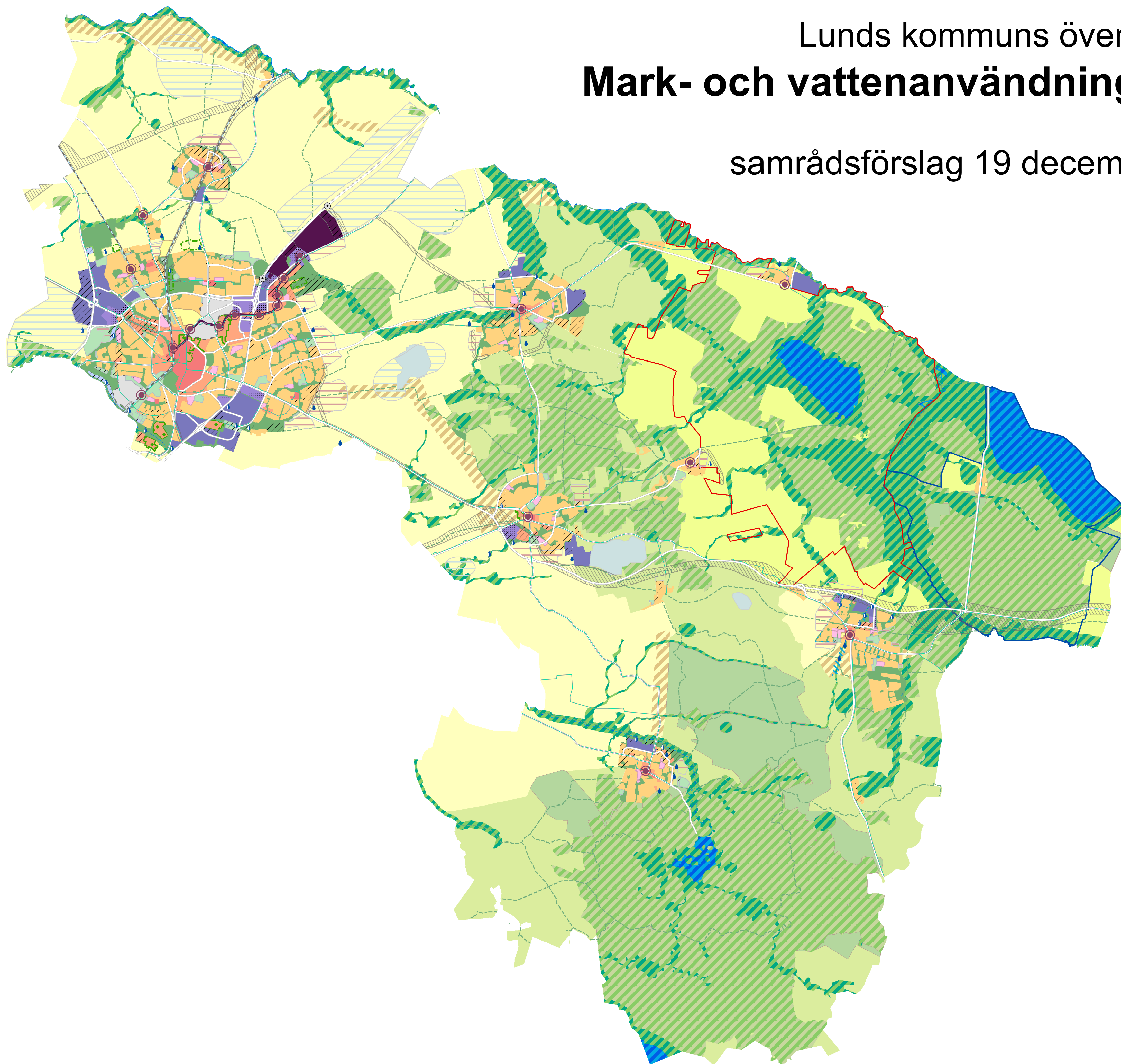
Här redovisas mark- och vattenanvändningen för hela kommunen

Lunds kommuns översiktsplan Mark- och vattenanvändningskarta

samrådsförslag 19 december 2023

Teckenförklaring

- Blandad bebyggelse**
 - Mångfunktionell bebyggelse
 - Centrum
 - Grön och kulturhistorisk bebyggelsemiljö
 - Skolmiljö
 - Sammanhängande bostadsbebyggelse
 - Utredningsområde i bebyggd miljö
- Verksamheter**
 - Arbetsplatsområde
 - Verksamhetsområde
 - Särskild forskningsanläggning
 - Materialutvinning
 - Teknisk anläggning
- Mobilitet och transportinfrastruktur**
 - Övergripande vägnät
 - Övergripande cykelnät
 - Spårväg
 - Järnväg
 - Ny trafikplats
 - Reservat för transportinfrastruktur
 - Viktig mobilitetsnod
- Gröna och blå miljöer**
 - Grönstruktur
 - Gröna stråk i tätort
 - Begravningsplats
 - Fritid och idrott
 - Utredningsområde för idrott
 - Vattenstråk
 - Födröjning av vatten
 - Rening av vatten
- Landsbygd**
 - Öppet jordbrukslandskap
 - Mosaiklandskap
 - Skogslandskap
 - Öppet sandigt landskap
 - Grönt stråk på landsbygden
- Natur- och kulturmiljöer**
 - Värdefull naturmiljö
 - Värdefull vattenmiljö
 - Värdefull vatten- och naturmiljö
 - Värdefull kulturmiljö
- Särskilda förutsättningar**
 - Område för vattenproduktion
 - Område för militär verksamhet
 - Uppmärksamhetsområde för energiproduktion
 - Utbyggnadsområde efter 2050





Riktlinjer till mark- och vattenanvändningen

Riktlinjerna för mark- och vattenanvändningen är vägledande för efterföljande planering och lovgivning.

Översiktsplanen ska redovisa grunddragen i kommunens mark- och vattenanvändning. Det är intentionerna och inriktningen som är central för översiktsplanens vägledande roll. Gränser mellan områden och dragning av stråk ska inte tolkas med exakthet.

Ett generellt förhållningsätt till den redovisade mark- och vattenanvändningen är att användningen kan utvecklas. En utveckling av användningen innebär exempelvis att förtätning stöds i bebyggelseområden liksom att grönstruktur och natur utvecklas i områden utpekade för dessa användningar. Vissa områden är illustrerade som ändrad användning. Det innebär dels att marken föreslås ändra användning, exempelvis från verksamhetsområde till blandad bebyggelse eller från jordbruksmark till grönstruktur, dels innebär det att det föreslås en mer omfattande förtätning eller utveckling vilket skulle ge en påtaglig förändring av ett område.

Riktlinjerna är samlade under följande sju huvudrubriker:

- Blandad bebyggelse
- Verksamheter
- Mobilitet och transportinfrastruktur
- Gröna och blå miljöer
- Natur- och kulturmiljöer
- Landsbygd
- Särskilda förutsättningar

Blandad bebyggelse

Blandad bebyggelse omfattar huvuddelen av den byggda miljöns funktioner. Här finns bostäder av olika slag och upplåtelseformer, parker, gator, torg, kultur, skolor och förskolor, fritidsanläggningar, vård, handel, kontor, forskning och andra typer av verksamheter som kan samlokaliseras med bostäder.

Generella riktlinjer:

- Bebyggelseutvecklingen ska verka inkluderade genom att främja trygghet och tillgänglighet. Barn-, äldre-, jämställdhets- och jämlikhetsperspektiv ska beaktas i planeringen.
- Bebyggelseutvecklingen ska inriktas mot en god gestaltad livsmiljö och beakta den byggda miljöns värden och identitet avseende bland annat kulturmiljö och arkitektoniska uttryck.
- Bostäder för äldre ska vara centralt placerade i respektive stadsdel och tätort, med god tillgång till service, handel och andra aktiviteter i närområdet samt god tillgänglighet till kollektivtrafiken.
- Barn och ungas behov ska prioriteras i närmiljö. Det kan handla om trygga gång- och cykelvägar, tillgång till parker, fritidsanläggningar, skola och förskola nära hemmet.
- Planeringen ska säkerställa att tillkommande bostadsgårdar ger plats för en varierad grönska och möjlighet till samvaro, återhämtning och lek.
- Lokaler för fritids, skola eller förskola ska ha tillräckligt stor friyta som är lämplig för lek och utevistelse. Om det inte finns tillräckliga utrymmen för att ordna både friyta och parkering ska man i första hand ordna friyta.
- Komplettera det befintliga byggnadsbeståndet med fler bostäder och andra funktioner genom konvertering av vindar eller om-, till- och påbyggnader.
- I den blandade bebyggelsen ska parker och gröna miljöer för rekreation, skuggning och biologisk mångfald utvecklas. Satsa på gröna miljöer på tak.
- Gator ska planteras med träd och förutsättningar ska ges för dessa att växa sig stora för att säkerställa ett hälsosamt mikroklimat.
- Ytor för klimatanpassning och klimatreglering ska säkerställas och samordnas med grönstrukturen och de lokala höjdförhållandena.
- Högst bebyggelsetäthet ska prioriteras i starka kollektivtrafiklägen. Stationer och större hållplatser ska utvecklas till attraktiva mötesplatser.

- Fotgängare och cyklister ska prioriteras i korsningspunkter med bil- och kollektivtrafik med avseende på utrymme, trafiksäkerhet och trygghet. Särskild hänsyn ska tas till barn och äldres behov.
- Cykel- och kollektivtrafikstråk ska prioriteras framför biltrafik.
- Kollektivtrafikens behov av tillgänglighet och framkomlighet ska tillgodoses.
- Trygga och attraktiva stations- och hållplatsmiljöer ska erbjudas.
- God tillgång till attraktiv cykelparkering ska finnas vid alla målpunkter, som hållplatser, arbetsplatser och stadsdelscentrum.
- I större stadsutvecklingsområden ska bilparkering i första hand ordnas i gemensamt nyttjade parkeringsanläggningar.
- Pendlarparkeringar ska anordnas vid kollektivtrafikhärlägen vid större tätorter och andra lämpliga platser.
- Risk för buller och luftföroreningar ska beaktas vid nybyggnation, utformning och placering av nya bostäder. I anslutning till större gator och järnvägar kan verksamheters byggnader fungera som bullerskydd för intilliggande bostäder.
- Befintliga bostäder där bullerriktvärden eller miljö kvalitetsnormer för luft riskerar att överskridas ska identifieras tillsammans med möjliga åtgärder.

Mark- och vattenanvändningskategorier inom områden för blandad bebyggelse är:

- Mångfunktionell bebyggelse
- Centrum
- Grön och kulturhistorisk bebyggelsemiljö
- Skolmiljö
- Sammanhållen bostadsbebyggelse
- Utredningsområde i bebyggd miljö



Mångfunktionell bebyggelse

Mångfunktionell bebyggelse har en stads- och tätortsmässig karaktär med ett stort inslag av bostäder och ett stadsintegrerat näringsliv. Arbetsplatser, servicefunktioner och utbildning tar plats, liksom mötesplatser såsom fritids- och kulturverksamheter. Den mångfunktionella bebyggelsen, främst i staden, innehåller viktiga funktioner för hela kommunen och för stora delar av regionen. Gator, parker och torg ingår i den mångfunktionella bebyggelsen och är omsorgsfullt gestaltade för att skapa attraktiva, levande och trygga miljöer för alla Lundabor. Inom den mångfunktionella bebyggelsen finns handel som ska komplettera utbudet i centrum.

Riktlinjer:

- Bebyggelsen ska ha en övervägande tät struktur.
- En bred bostadspalett ska säkerställas, bland annat genom stadsradhus eller radhus på tak där det egna boendets kvaliteter även ges plats i en tät struktur.
- Verksamheter som inte medför risker eller störande effekter på sin omgivning ska prioriteras här, exempelvis kontor, service och besöksintensiva verksamheter.
- Verksamheter och bostäder ska samlokaliseras för att stödja goda servicemöjligheter samt skapa en levande miljö över fler av dygnets timmar.
- I strategiska lägen ska bottenvåningar utformas så att de kan inrymma handel och andra verksamheter som bidrar till trygghet och att folklivet stärks. Utökning av handelsutbudet ska inte konkurrera med centrumhandel.
- Det ska skapas plats för bibliotek-, kultur- och fritidsverksamheter. Säkerställ tillgängligheten för barn och där det är möjligt ska det samlokaliseras med skola.
- De hållbara trafikslagets tillgänglighet ska prioriteras framför biltrafiken.
- Samlade parkeringsanläggningar förläggs i strategiska, kollektivtrafiknära lägen och ger bilisterna tillgänglighet till centrum.
- Vid förtätning av befintliga bebyggelseområden ska även gröna miljöer ges plats och prioriteras, särskilt där brist råder.



Centrum

Centrummiljöerna utgörs av stadskärnan samt tätorternas och stadsdelarnas centrum. I centrummiljöerna finns en mångfunktionell bebyggelse med fokus på handel och service. Blandningen bidrar till trygghet, där inslaget av bostäder med fönster och entréer mot de publika rummen är av särskild vikt. Bottenvåningarna är företrädesvis publika med lokaler som vänder sig mot gator och torg för att bidra till stadslivet. Bostadsbebyggelsen har en övervägande tät struktur och består till största del av flerfamiljsbostäder varför grönskan inom kvarter och i gatumiljöer är av särskild vikt. Centrummiljöer är väl uppkopplade i kollektivtrafiknätet och rymmer upplevelserika mötesplatser och stråk. Centrummiljöer i Lunds kommun är attraktiva med stark egen identitet och utgör centrala målpunkter i bebyggd miljö.

Riktlinjer:

- Lunds stadskärna ska utvecklas som besöksmål, kommersiellt och kulturellt centrum. Inriktningen är shopping, nöjen, service och upplevelser. Ett viktigt tillskott är att utveckla fler icke-kommersiella mötesplatser.
- Stadsdels- och ortscentrum ska stärkas som handelsplatser. Fler etableringar och tillägg till pågående handel och service är önskvärt. Det kan handla om utlämningsställe för paket och e-handel och apotek.
- Stadsdels- och ortscentrum ska stärkas som lokala mötesplatser där offentlig service och andra icke-kommersiella mötesplatser ska stärkas. Centrummiljöerna har betydelse för den lokala identiteten och tillför sociala värden.
- Icke-kommersiella verksamheter ska finnas som riktar sig till barn och unga. Att verksamheter såsom fritidsgårdar är belägna i centrum skapar förutsättningar för att barn ska ha tillgång till centralt belägna mötesplatser.
- I strategiska lägen ska bottenvåningar vid nyproduktion utformas så att de kan inrymma handel och andra verksamheter som bidrar till trygghet och att folklivet stärks.
- Torghandeln ska värnas och utvecklas där så är lämpligt.
- Bostäder och arbetsplatser ska möjliggöras i anslutning till centrumbildningar som kan bidra till att öka trygghet samt underlaget för kommersiell och offentlig service.
- En bred bostadspalette ska säkerställas, bland annat genom stadsradhus eller radhus på tak där det egna boendets kvaliteter även ges plats i en tät struktur

- I centrummiljöer ska fotgängare särskilt prioriteras avseende utrymme, upplevelserikedom och trygghet. Gatumiljöerna ska inriktas mot stadsliv, möten mellan människor, grönska och andra stadskvaliteter.
- Cykeltrafiken i centrummiljöerna ska ges god tillgänglighet, men framkomligheten ska balanseras mot fotgängarnas behov av trygghet och säkerhet.
- I stadskärnan ska bilparkering i större utsträckning ske i mobilitetshus och i mindre utsträckning på gator och torg.
- Vid förtätning av befintliga bebyggelseområden ska gröna miljöer ges plats och prioriteras, särskilt där brist råder.



Grön och kulturhistorisk bebyggelsemiljö

Gröna och kulturhistoriska bebyggelsemiljöer är miljöer där grönskan tillsammans med bebyggelsen utgör höga kulturhistoriska värden. Miljöerna är en del av den övergripande grönstrukturen och innehåller många äldre träd och annan vegetation med ett högt upplevelsevärde och värden för biologisk mångfald. De är centrala för stadens och tätorternas attraktiva livsmiljöer och har betydelse för den lokala identiteten. I miljöerna ryms samma användning som mångfunktionell bebyggelse.

Riktlinjer:

- Vid utveckling och förtätning är det särskilt viktigt att kartlägga och säkerställa den kulturhistoriska bebyggelsens värden liksom grönstrukturens natur- och rekreationsvärden. Där brist råder i närområdet bör rekreationsvärden för barn och unga utvecklas.
- Vid utveckling och förtätning är det särskilt viktigt att detta görs med hänsyn till befintliga kulturhistoriska och rekreativa värden.



Skolmiljö

Skolmiljöer är i första hand till för skolverksamhet men fungerar även som en viktig målpunkt för invånare med sina lekytor, idrottsytor samt fritidslokaler. Skol- och förskolegårdar behöver vara av tillräcklig storlek och med variationsrikt innehåll för att erbjuda attraktiva lekmiljöer. Tillsammans med parker, torg och ytor för idrott, kultur och fritid ingår skolmiljöerna i kommunens sociala infrastruktur. Skolmiljöerna är strategiskt viktiga att säkerställa långsiktigt.

Riktlinjer:

- Skolgårdar ska utformas med riklig vegetation, framför allt träd, för att skapa ett bra lokalklimat för barn och elever, skyddat från UV-strålning, minska höga temperaturer och samtidigt ge förutsättningar för biologisk mångfald. Skolgårdar kan även fylla

en funktion för skyfallshantering om det är förenligt med den primära funktionen.

- Skolmiljöer ska utgöra en långsiktig resurs för framtida utbyggnadsbehov av skola och behov av grönska och lek. I samband med större ombyggnad av skolmiljöerna kan exempelvis ny bostadsbebyggelse vara möjlig förutsatt att skolmiljöns långsiktiga behov utreds och säkerställs.
- Skolmiljöer ska där det är lämpligt samlokaliseras med kultur- och fritidsverksamheter. Detta skapar förutsättningar för ett mer effektivt nyttjande av kommunens lokaler och ytor.
- Bilfria miljöer runt skolor ska eftersträvas där så är möjligt.

Sammanhållen bostadsbebyggelse

Sammanhållen bostadsbebyggelse utgör den delen av den blandade bebyggelsen som domineras av bostadsområden med ett fåtal service- och handelsfunktioner. Här finns gatumuljöer, gröna rum och förskolemiljöer. Den sammanhållna bostadsbebyggelsen rymmer en rik variation av olika bostadstyper och boendeformer i alla delar av kommunen. Här ingår stadsdelar och områden för bostäder i staden och de större tätorterna. De minsta tätorterna i kommunen redovisas också som sammanhållen bostadsbebyggelse, medan mindre byar utgör en del av landsbygdens mark- och vattenanvändningskategorier.

Riktlinjer:

- En bred bostadspalett ska säkerställas. Det är prioriterat att komplettera med de bostadstyper som saknas i ett område.
- Komplettering av småhus samt bostäder med det egna boendets kvaliteter ska prioriteras. I täta miljöer kan stadsradhus eller radhus på tak vara bra kompletteringar. I andra miljöer prioriteras komplettering av småhus genom förtätning i mellanrum, impediment samt genom avstyckning av större fastigheter.
- En trygg och upplevelserik närmiljö ska stärkas med mötesplatser för grannskapet samt med trygga och trafiksäkra stråk. Särskild hänsyn ska tas till barn och äldres behov.
- Hållbara resmöjligheter mot närliggande centrum ska stärkas.
- Vid utveckling och förtätning av befintliga bebyggelseområden ska gröna miljöer ges plats och prioriteras, särskilt där brist råder.
- Det ska finnas plats åt naturlika grönområden och stödmiljöer, framför allt i prioriterade områden och samband.



Utredningsområde i bebyggd miljö

Källbyområdet i södra Lund samt det inre Kunskapsstråket i nordöstra Lund är båda utpekade som utredningsområde i bebyggd miljö. Där pågår parallellt med revidering av översiktsplanen två fördjupningsarbeten av översiktsplanen.

VA SYD bedömer att kapaciteten vid Källby är otillräcklig i förhållande till Lunds planerade utveckling, och ser att risken för att miljötillståndet omprövas är stor. I stället bedöms en anslutning till Nya Sjölunda reningsverk vara det bästa alternativet för framtida avloppsvattenrening i Lund. Kommunfullmäktige delar kommunalförbundets bedömning. Beslutet möjliggör att Källby reningsverk på sikt avvecklas och att verksamheter och bostäder kan utvecklas i närheten av stationsläget. Med ett nytt inriktningsbeslut kan ett fördjupat planeringsarbete återupptas för Källby.

En lokaliseringsutredning pågår för Skånes universitetssjukhus. En fördjupning av översiktsplanen har påbörjats för Kunskapsstråket för att möjliggöra en god helhetslösning och integrering av sjukhusområdet med omgivande bebyggelse, befintlig och kommande infrastruktur samt faciliteter för näringsliv, utbildning och forskning. Området omfattar dagens sjukhusområde, universitetets campusområde, Smörlyckan samt Ideon-Medicon-området.

Verksamheter

Områden för verksamheter utgör miljöer som är bebyggda eller anlagda med verksamhetsfunktioner som inte kan lokaliseras med känslig bebyggelse, som bostäder och förskolor. Inriktningen mot en resurseffektiv struktur ska gälla där verksamhetsområden förtätas och utvecklas med fler funktioner. Ny mark ska tas i anspråk först då möjligheterna i befintliga områden är uttömda för önskade etableringar. Det är positivt att samlokalisera verksamheter där det finns ett värde. Det kan handla om att etablera företagskluster och annat utbyte eller så kallad industriell symbios, att en verksamhet kan dra nytta av de rester som uppstår vid exempelvis en närliggande produktionsanläggning.

Generella riktlinjer:

- Vid etablering av nya verksamheter ska de inte göras större än vad verksamheten kräver och ytan ska användas smart, exempelvis med produktions- och lagerytor i flera våningar, mycket begränsad markparkering och att använda takytor för förnybar elproduktion.
- Goda resmöjligheter till och från områdena med gång, cykel och kollektivtrafik ska eftersträvas.
- Personal- och besöksintensiva verksamheter lokaliseras till kollektivtrafikhöga lägen.
- Större verksamhetsområden ska innehålla gröna miljöer för rekreation, skuggning och biologisk mångfald. Ytor för klimatanpassning och klimatreglering ska säkerställas och samordnas med grönstrukturen. I första hand ska befintlig grönstruktur bevaras.
- Vid ianspråktagande av ny mark ska extra höga hållbarhetsambitioner gälla. Genom exempelvis industriell symbios kan företag samverka i innovativa samarbeten och hitta möjligheter att använda avfall från den ena som råmaterial för andra.
- Verksamhetsområden ska planeras så att mindre riskfyllda verksamheter ligger närmst närliggande bostadsmiljöer, för att säkerställa en tillfredställande risk- och störningsnivå.
- Verksamheter som hanterar farligt gods ska placeras i mer externa verksamhetsområden som ligger i anslutning till de större lederna för farligt gods. Detta för att minska antalet transporter av farligt gods som går genom tätt bebyggda områden.
- Gator och parkeringsytor ska planteras med träd och förutsättningar ska ges för dessa att växa sig stora

- Det ska säkerställas att det finns möjlighet att rena dagvatten nedströms från ett verksamhetsområde.

Mark- och vattenanvändningskategorier inom områden för verksamheter är:

- Arbetsplatsområde
- Verksamhetsområde
- Särskild forskningsanläggning
- Materialutvinning
- Teknisk anläggning



Arbetsplatsområde

Arbetsplatsområden omfattar verksamheter vars omgivningspåverkan är begränsad. Arbetsplatsområden kan vara besöks- eller personalintensiva och vissa områden kan ha en mer stadsmässig karaktär. Verksamheter i arbetsplatsområden kan ha en förhöjd riskbild men där behovet av uppmärksamhetsavstånd är begränsat till ett fåtal meter. Det kan vara vissa typer av produktion, forskning och innovation, mindre lager, fordonsrelaterade näringar men också serviceinrättningar, volymhandel, viss typ av kulturverksamhet och andra mer besöksintensiva verksamheter. Kommunen har en restriktiv hållning till ny extern- och halvextern lokalisering av detaljhandel, inklusive dagligvaror.

Riktlinjer:

- Utveckling ska inriktas mot verksamheter som har begränsat behov av skyddsavstånd, i princip begränsat till den egna fastigheten, och som kan vara besöks- och personalintensiva.
- Arbetsplatsområdena ska ha en stadsmässigare karaktär där det är lämpligt. I de lägena ska entréer vända sig mot gatan.
- Trygga miljöer ska säkerställas och områdets eventuella barriäreffekt mildras. Lokalisera service och mötesplatser till strategiska lägen där många människor vistas.
- Besöks- och personalintensiva verksamheter samt volymhandel och skrymmande handel ska lokaliseras till kollektivtrafiknära lägen.



Verksamhetsområde

Verksamhetsområde avser störande verksamheter, med hög risk och/eller hög grad av störning såsom buller, damm, lukt och tunga transporter. Verksamhetsområden innehåller icke-besöksintensiva verksamheter. Nya verksamhetsområden reserveras för verksamheter som måste lokaliseras hit. Det kan handla om tillverkningsindustri,

verkstäder, yt- och transportkrävande verksamheter, grossister, återvinningscentraler och dylikt. Även anläggningar för energiproduktion är möjliga inom verksamhetsområden. Kommunen har en restriktiv hållning till ny extern- och halvextern lokalisering av detaljhandel, inklusive dagligvaror.

Riktlinjer:

- Utveckling ska inriktas mot tillverkningsindustri, grossistverksamheter, stora lager, omgivningsstörande industri, verkstäder, materialåteranvändning och -återvinning, bygglogistik, vissa typer av energiproduktion såsom exempelvis biogas- och vätgasanläggningar, samt andra ytkrävande verksamheter.
- Trygga miljöer ska säkerställas och områdets eventuella barriäreffekt mildras. Lokalisera service och mötesplatser till strategiska lägen där många människor vistas.
- Särskilt ytkrävande verksamheter ska i första hand lokaliseras till verksamhetsmark i östra kommundelen.
- Verksamhetsområden och tillkommande verksamheter ska tillgodose ett tillräckligt skyddsavstånd till närboende.

Särskild forskningsanläggning

Särskilda forskningsanläggningar avser verksamheter med behov av skyddsavstånd och som också ställer särskilda krav på omgivningen. Det gäller i första hand ESS och MAX IV men kan också gälla annan forskningsrelaterad verksamhet. Ytor för särskilda forskningsanläggningar är utpekade i nordöstra Lund och inkluderas ESS, MAX IV samt möjliga expansionsytor kring anläggningarna.

Riktlinjer:

- Utveckling ska inriktas mot särskilda forskningsanläggningar som inte kan samordnas med bostäder och annan känslig markanvändning. De kan heller inte samordnas med verksamheter som kan komma att påverka anläggningarna negativt.
- Åtgärder i närområdet som kan leda till störningar som påverkar forskningsanläggningarna negativt ska uppmärksammas tidigt i planeringen och undvikas.
- Oexploaterade ytor avsedda för särskilda forskningsanläggningar ska i första hand nyttjas för grönstruktur med syfte att öka krontäckningsgraden och den biologiska mångfalden. Naturlika miljöer med inhemska arter ska prioriteras.

Materialutvinning

Områden för materialutvinning omfattar de större bergtäkterna på Romeleåsen i Lunds kommun. Det är täkterna i Hardeberga, Dalby-Önneslöv samt Veberöd. Täkterna försörjer regionen med bergmaterial och är av stort intresse för samhällsbyggnaden i sydvästra Skåne. Det är kommunens ställningstagande att Skrylletäkten avvecklas så att friluftslivets intresse kan utvecklas. Därför redovisas den ej som materialutvinning i mark- och vattenanvändningskartan.

Riktlinjer:

- Verksamheter som exempelvis materialåteranvändning och materialåtervinning samt fossilfri elproduktion ska så långs som möjligt samlokaliseras med täktverksamhet
- Täktverksamhetens utveckling ska ske inom befintligt område för materialutvinning och med hänsyn till verksamhetens omgivningspåverkan. För att minimera intrånget i landskapet ska fortsatt utvinning i första hand ske på djupet.
- Vid utvidgning eller andra ingrepp ska detta ske med landskaplig anpassning. Störning, såväl visuell som fysisk, ska skyddas med hjälp av vegetation.

Teknisk anläggning

Tekniska anläggningar är funktioner som är viktiga för ett fungerande samhälle. Anläggningarna kan vara till för energiförsörjning, vattenförsörjning, avloppshantering, dagvattenhantering eller materialåteranvändning och materialåtervinning. Det finns fem reningsverk i kommunen, där det största är Källby reningsverk. Reningsverken i Revinge och Håstad kommer att läggas ner i närtid och avloppsvattnet kommer överföras till andra reningsverk. Södra Sandby reningsverk och Torna Hällestad reningsverk kommer att finnas kvar.

Riktlinjer:

- Utvecklingen ska inriktas mot att säkerställa de tekniska anläggningarnas funktion.
- Nya anläggningar eller andra ingrepp ska genomföras med landskaplig anpassning. Störning, såväl visuell som fysisk, ska skyddas med hjälp av vegetation.
- Oexploaterade ytor avsedda för tekniska anläggningar ska i första hand nyttjas för grönstruktur med syfte att öka krontäckningsgraden och den biologiska mångfalden. Naturlika miljöer med inhemska arter ska prioriteras.

Mobilitet och transportinfrastruktur

Plats för transportinfrastruktur i mark- och vattenanvändningen utgör de anläggningar och funktioner som på en övergripande nivå är centrala för hållbara resor och transporter i kommunen. Här ingår det övergripande väg- och cykelnätet liksom spår- och järnväg, viktiga noder för trafiksystemet samt markreservat för framtida transportinfrastruktur. Inriktningen är att stärka den hållbara mobiliteten med gång-, cykel- och kollektivtrafik.

Generella riktlinjer:

- Fotgängare och cyklister ska prioriteras i korsningspunkter med bil- och kollektivtrafik med avseende på utrymme, trafiksäkerhet och trygghet. Särskild hänsyn ska tas till behoven hos barn, äldre och personer med funktionsvariationer.
- Kollektivtrafikens behov av framkomlighet ska tillgodoses och attraktiva hållplatser erbjudas.
- Biltrafikens behov av tillgänglighet ska tillgodoses, men dess anspråk på framkomlighet ska anpassas efter de hållbara trafikslagens behov av utrymme, säkerhet och trygghet samt de övriga kvaliteter som behöver prioriteras.

Mark- och vattenanvändningskategorier inom områden för mobilitet och transportinfrastruktur är:

- Övergripande vägnät
- Övergripande cykelnät
- Spårväg
- Järnväg
- Ny trafikplats
- Reservat för transportinfrastruktur
- Viktig mobilitetsnod

Övergripande vägnät

Det övergripande vägnätet omfattar huvudgator i Lunds stad och i tätorterna samt genomfartsleder och motorvägar. Nätet förmedlar trafik mellan orter lokalt, regionalt, nationellt och internationellt. Motorvägar och genomfartsleder erbjuder god framkomlighet för fordonstrafik och är trafiksäkra. Kopplingar för gång, cykel, kollektivtrafik och bil tvärs de tunga bilstråken minskar deras barriäreffekt. Huvudgatunätet i den byggda miljön förmedlar trafik mellan stadsdelar.

Riktlinjer:

- Gaturummen ska vara trivsamma, inspirerande och trygga, för att främja stadsliv och grönska.
- Ökad stadsmässighet och minskad barriäreffekt ska eftersträvas.
- Biltrafikens behov av framkomlighet ska balanseras mot de behoven gång-, cykel- och kollektivtrafik har att korsa bilstråken.
- Kollektivtrafikens behov av framkomlighet ska prioriteras framför biltrafiken.
- Det är av särskild vikt att säkerställa trafiksäkra och trygga stråk för att möjliggöra för barn, unga och äldres självständiga rörelse.
- Tillgängliga stråk bör säkerställas för människor med funktionsvariationer.

Övergripande cykelnät

Det övergripande cykelnätet omfattas dels av regionala cykelleder och supercykelvägar utanför tätort, dels av prioriterade cykelförbindelser inom byggd miljö. Nätet binder ihop tätorter och viktiga målpunkter.

Riktlinjer:

- Stråken i det övergripande cykelnätet ska vara gena, ha god framkomlighet, hög orienterbarhet och god standard. Trygghet och trafiksäkerhet är andra viktiga kvaliteter.
- Supercykelvägarna ska vara cykelvägar av hög kvalitet med bredder som medger omkörning.

Spårväg

Utpekad spårväg utgörs av spårvägen mellan Lund C och ESS. Spårvägen erbjuder en högklassig kollektivtrafik som är snabb och bekväm, som går ofta och som har hög kapacitet. Spårvägen utgör ryggraden i transportsystemet.

Riktlinjer:

- Hög framkomlighet längs spårvägen ska säkerställas.
- Spårvägen prioriteras genomgående högst av samtliga trafikslag.



Järnväg

Utpekad järnväg utgörs av befintlig järnväg genom Lund; Södra stambanan mellan Malmö och Stockholm och Väst kustbanan mot Göteborg. Södra stambanan kapacitet är begränsad och ytterligare två spår krävs på sträckan Hässleholm-Lund. Framtidens järnväg behöver vara tillräckligt attraktiv både vad gäller utformning och design, men framför allt vad gäller utbud, störningsfrihet, placering och möjlighet till byte mellan färdmedel. Lunds kommun anser att om det är tekniskt och ekonomiskt rimligt ska godstrafiken flyttas till ett nytt godsspår utanför Lund. Läs mer nedan om riktlinjer för Reservat för transportinfrastruktur.

Riktlinjer:

- Säkerhetsavstånd mellan bebyggelse och befintliga banor måste upprätthållas.



Ny trafikplats

I översiktsplanen prövas behovet av en framtida trafikplats på väg E22 norr om trafikplats Lund norra. Trafikplatsen bedöms krävas på sikt för att avlasta trafikplats norra Lund och hantera den trafik som alstras i Brunns hög, på Ideon och i närområdet. Två lägen för en trafikplats norr om trafikplats Lund norra pekas ut i planförslaget. Den trafikfältlighetsutredning som har genomförts visar att en trafikplats norr om ESS inte ger tillräckligt önskad effekt vad gäller trafikomflyttning och avlastning av de vägarna med högst belastning. Ytterligare utredningar behöver tas fram för att säkerställa reservatet för trafikplatsen i höjd med Klosterängshöjden vad gäller läge och genomförbarhet.

Ett utbyggt gatunät med nya trafikplatser innebär samtidigt ökad kapacitet och motverkar det tredjedelsmål som finns både i Brunns hög och på Ideon. Det är därför angeläget att stärka förutsättningarna för hållbara resor, att arbeta med beteendepåverkande åtgärder och att styra trafiken genom exempelvis parkeringsreglering.

Riktlinjer:

- Vid planering i området ska hänsyn tas till trafikplatsens framtida ytbehov samt anslutande vägar.



Reservat för transportinfrastruktur

Reservat för transportinfrastruktur omfattar reservat för cykel, kollektivtrafik, järnväg och väg. Syftet med reservaten är att säkra möjligheter för framtida långsiktig utbyggnad av trafiknäten. Reservat pekas ut i de lägen där ny mark behöver tas i anspråk. Ombyggnader för exempelvis ökad framkomlighet för kollektivtrafik kan komma att ske

även på andra delsträckor än de som läggs ut som reservat. Den nya infrastrukturen som reservaten säkrar kan bli möjlig att bygga ut om framtida utredningar visar att de är lämpliga.

Riktlinjer:

- För att säkra möjligheten att bygga ut framtida transportinfrastruktur ska åtgärder som kan försvåra framtida infrastruktur undvikas.
- Tillfälliga funktioner eller tillfällig ändrad markanvändning kan bedömas som möjliga i och invid reservaten.
- Inför genomförandet av cykelkopplingar ska lokalisering och utformning studeras.
- Innan eventuella beslut om genomförande av vägreservat fattas ska prövningar enligt fyrstegsprincipen genomföras, samt övriga relevanta utredningar enligt gällande lagstiftning.



Viktig mobilitetsnod

Kommunens fyra järnvägsstationer, huvudhållplatserna i tätorterna utgör tillsammans med spårvägens hållplatser viktiga mobilitetsnoder. De är de viktigaste mobilitetsnoderna som är fysiskt permanenta och strukturerande för samhällsutveckling på längre sikt.

Järnvägsstationerna, med Lund C som den i särklass största, utgör centrala punkter för det regionala och interregionala resandet. Bedömningen är också att resandet med tåg inom kommunen kan öka när turutbudet ökar. Huvudhållplatserna i tätorterna utgör viktiga lokala noder och utvecklingsområden.

Riktlinjer:

- Miljöerna kring mobilitetsnoden ska vara trygga, säkra och attraktiva.
- Det ska vara enkelt att på ett hållbart sätt ta sig till noden.
- Nodernas möjligheter att utvecklas till viktiga mötesplatser ska tillvaratas.
- Noderna ska erbjuda god service och medge smidiga byten mellan olika färdmedel.
- Tillgången till andra mobilitetslösningar, såsom exempelvis hircyklar ska säkerställas. Det ska vara enkelt att ta sig hit på ett hållbart sätt.
- Möjligheterna att parkera sin cykel ska vara av mycket god klass.

Gröna och blå miljöer

Gröna och blå miljöer utgör det som i anslutning till den byggda miljön upplevs som park, natur eller annan grönstruktur. I varje stadsdel och

tätort ska det finnas en stadsdelspark med kvaliteter och funktioner som kan locka invånare från hela stadsdelen eller tätorten. I de gröna och blå miljöerna ingår även idrotts- och aktivitetsområden samt områden för olika typer av odling. Även blåa miljöer som har betydelse för fördröjning och rening av såväl dagvatten som skyfall omfattas av denna kategori. Dessa områden ska utformas med en grön karaktär så att det upplevs som en del av den byggda miljöns grönstruktur.

Generella riktlinjer

- Gröna och blå miljöer ska vara tillgängliga för allmänheten och utformas med så stor fysisk tillgänglighet som möjligt.
- Gröna och blå miljöer ska utformas så att flera funktioner kan kombineras, till exempel rekreation, idrott, fritid, klimatanpassning och biologisk mångfald.
- Plats ska säkerställas för träd att växa sig stora.
- I första hand ska inhemska arter väljas för att öka den biologiska mångfalden.

Mark- och vattenanvändningskategorier inom områden för blandad bebyggelse är:

- Grönstruktur
- Begravningsplats
- Fritid och idrott
- Fördröjning av vatten
- Rening av vatten



Grönstruktur

Grönstruktur är park och andra grönområden inom byggd miljö som på grund av sin storlek eller sammanhang har en särskild betydelse för den gröna infrastrukturen. Grönstrukturen ger förutsättningar för biologisk mångfald, samtidigt som den ger plats för rekreation för boende, verksamma och besökare. Ofta sammanfaller grönstrukturen med trygga och attraktiva rörelsestråk för gång och cykel. Den utpekade grönstrukturen hänger samman på olika sätt med mindre grönområden och annan grönstruktur på kvarteretsmark. Många gånger fyller de gröna miljöerna flera funktioner samtidigt, såsom vattenhantering och skuggning.

Riktlinjer:

- I grönstrukturen ska grönska på marken prioriteras. Gestaltning av parker och grönområden ska utgå från olika typer av vegetation, med särskilt fokus på träd, för att skapa rumslighet och karaktär.
- Gestaltning och skötsel ska stärka lokal biologisk mångfald.
- Parker och grönområden ska utformas med stor tillgänglighet. I prioriterade rörelsestråk ska gestaltningen anpassas för trygghet. I de fall det finns parallella stråk ska det utformas med mer fokus på grönska. Belysning ska anpassas i samspel med potentiella naturvärden.
- För att säkra en rik biologisk mångfald på sikt ska det finnas plats åt vardagsnatur och stödmiljöer, framför allt i prioriterade områden och utpekade ekologiska samband.
- Parker och grönområden ska utformas med en variation av karaktärer och funktioner för att tilltala så många som möjligt. Hänsyn ska tas till kulturhistoriska värden.
- Parker och grönområden ska samordnas med dagvattenhantering, skyfallshantering och annan typ av klimatanpassning. Dessa ska då utformas på ett sätt som bidrar med upplevelsevärden till grönområdet och det ska säkerställas att grönområdet får en tillräcklig storlek.
- Inom park- och grönområden kan odling integreras där det är lämpligt. Denna ska då utformas på ett sätt som bidrar med kvaliteter till grönområdet och ökar tillgängligheten och tryggheten, exempelvis utmed gång- och cykelbanor.



Begravningsplats

Kyrko- och begravningsmiljöer inom bebyggd miljö där såväl byggnaderna, grönskan som den historiska kontexten och tidsdjupet utgör värdefulla kulturhistoriska värden. Begravningsplatser är ett vilorum för de bortgångna och fungerar som plats för stillhet, ro och tid till eftertanke. Begravningsplatserna vittnar även om sociala strukturer, arkitektur och olika religioners begravningstraditioner. Grönskan utgör en central del i övergripande grönstrukturen och är viktig för den byggda miljöns attraktiva livsmiljöer och för den biologiska mångfalden. Begravningsplatser skyddas enligt kulturmiljölagen.

Riktlinjer:

- Begravningsplatsens primära funktion är vilorum och ska utformas som plats för stillhet och ro. Även om området kan användas för promenader och andra rekreativa funktioner ska dessa underordnas den primära funktionen.
- Naturvärden och biologisk mångfald ska värnas, framför allt kopplat till gamla träd
- Ökad tillgänglighet ska eftersträvas på platsens och funktionernas villkor.
- Ändringar ska anmälas hos Länsstyrelsen



Fritid och idrott

Fritids- och idrottsmiljöer är till för alla och ska uppmuntra till fysisk aktivitet, kreativitet, odling och gemenskap. Tillsammans med parker, torg och skolmiljöer ingår fritidsmiljöerna i kommunens sociala infrastruktur. Fotboll och odling är utrymmeskrävande funktioner och omfattas av användningen fritid och idrott i större omfattning. Odling kan finnas i olika former och omfattar kolonilotter, odlingslotter och gemensamhetsodlingar. Områden för fritid och idrott innehåller som regel flera olika verksamheter som kan samnyttja mobilitetslösningar och andra faciliteter. Dessa miljöer är utformade med riklig vegetation och ingår i den övergripande grönstrukturen samtidigt som de bidrar till upplevd grönska för angränsande bebyggelseområden. Särskilt odlingsområden bidrar med biologisk mångfald.

Riktlinjer:

- Platser för fritids- och idrottsaktiviteter ska där det är lämpligt samlokaliseras. Samlokalisering ger tydligare målpunkter, tryggare miljöer och fler möten mellan människor. Platserna kan med fördel även samlokaliseras med skolmiljöer för att skapa förutsättningar för ett mer effektivt nyttjande.

- Ytor för spontanidrott ska finnas i anslutning till fritids- och idrottsanläggningar för att bjuda in till fysisk aktivitet och göra det lättare att växla mellan olika idrotter och olika nivåer inom respektive idrott.
- Vid planering av fritids- och idrottsanläggningar är det viktigt att säkerställa tillgängliga, säkra och trygga vägar i anslutande miljöer samt genom området eller anläggningen.
- Platser för idrott och aktiviteter ska utformas med riklig vegetation, framför allt träd, för att skapa ett bra lokalklimat, skyddat från UV-strålning, och samtidigt ge förutsättningar för biologisk mångfald.
- Idrottsplatser ska där det behövs även fylla en funktion för skyfallshantering om det är förenligt med den primära funktionen.
- Utformning av såväl idrottsområde som odlingsområde ska ha en grön karaktär så att det upplevs som en del av stadens eller tätorternas grönstruktur.
- Odlingsområden ska utformas på ett sätt som bidrar med upplevelser och kvaliteter till närområdet och ökar tillgängligheten och tryggheten.
- Det ska vara enkelt att ta sig till fritids- och idrottsområden till fots, med cykel och med kollektivtrafik.



Utredningsområde för idrott

Fyra områden pekas ut som utredningsområde för idrott. I Brunnsnäs finns möjligheten till ett idrottsområde i anslutning till Kunskapsparken. Ett utredningsområde pekas ut norr om Gunnesbo. Övriga två utredningsområden relaterar till lokaliseringstudien för det nya sjukhuset i Lund. Om Smörlyckan tas i anspråk för det nya sjukhuset kan dessa två utredningsområden bli aktuella.

Riktlinjer:

- Åtgärder och planering i området får inte omöjliggöra en idrottsplats.



Fördröjning av vatten

Möjliga lägen för fördröjande vattenåtgärder i angränsning till den byggda miljön. Lägena är ungefärliga och exakt lokalisering behöver utredas. Åtgärderna fungerar som vattenhållande miljöer uppströms bebyggelsen och kan bidra till mer vatten i landskapet, ökad infiltration, ökad biologisk mångfald, rening av vatten från jordbruk samt minskad risk för översvämning. Några av ytorna kan också minska risken för att

markvatten tar sig in i befintligt ledningsnät och på så vis kan kapacitet frigöras. Vidare utredning krävs för att klargöra genomförbarhet, kostnad och nytta.

Riktlinjer:

- Fördröjningsdammar ska utformas så att de bidrar positivt till hanteringen av extremväder så som skyfall och torka.
- Fördröjningsdammar ska bidra till ökad biologisk mångfald och utvecklas som rekreativa miljöer där det är lämpligt.
- Det är positivt att återanvända vatten och näringsämnen för jordbrukets behov.
- Andra åtgärder som försvårar en anläggning av fördröjningsdamm i anslutning till utpekade lägen ska inte genomföras.
- Inför anläggning av fördröjningsdamm ska en analys genomföras av var det är mest lämpligt samt vilka funktioner som kan tillgodoses.



Rening av vatten

Lämpliga lägen för reningsdammar har markerats ut.

Dagvattendammarna ligger nedströms den byggda miljön för att med hög kostnadseffektivitet rena en stor del av dagvattnet från befintligt ledningsnät. Rening av dagvatten bidrar till att nå miljö kvalitetsnormerna för vatten och möjliggör mindre förtätningar inom befintligt ledningsnät. Dammarna bidrar till ökad biologisk mångfald och attraktivare miljöer för kommunens invånare. Där det är möjligt ska rening ske innan det når recipient för största reningseffekt samt för att kunna fördröja och skapa jämnare flöden vilket minskar risken för erosion.

Riktlinjer:

- Dammar för rening ska bidra till ökad biologisk mångfald och attraktiva miljöer för kommunens invånare.
- Andra åtgärder som försvårar en anläggning av reningsdamm i utpekade lägen ska inte genomföras.
- Inför anläggning av reningsdamm ska en analys genomföras av var det är mest lämpligt.

Landsbygd

Lunds kommun har en levande och mångsidig landsbygd, både till karaktär, innehåll och funktion. Landsbygden har delats in i fyra olika landskapstyper; öppet jordbrukslandskap, mosaiklandskap, skogslandskap och öppet sandigt landskap för att beskriva dess olika karaktärer och säkerställa och utveckla de unika värdena. För att värna Lunds unika natur- och kulturmiljövärden, samt för att bevara den mycket värdefulla jordbruksmarken för långsiktig livsmedelsförsörjning riktas bebyggelseutvecklingen för bostäder och näringsliv främst i våra befintliga byar eller till lägen med god kollektivtrafikförsörjning. Särskilt värdefulla natur- vatten- och kulturmiljöer har fått specifika mark- och vattenanvändningskategorier.

Generella riktlinjer:

- Ett livskraftigt jord- och skogsbruk ska värnas och ges möjlighet att utvecklas på ett hållbart sätt.
- Den värdefulla jordbruksmarken för långsiktig livsmedelsproduktion ska bevaras.
- Vattenhållande åtgärder och åtgärder för att stärka den biologiska mångfalden är grundläggande för en hållbar utveckling och anses därför vara samhällsviktiga funktioner.
- Bostads- och näringslivsutveckling på landsbygden ska i huvudsak ske i befintliga byar och bebyggelseområden.
- Byar utpekade som sammanhållen bostadsbebyggelse har särskilda förutsättningar för att utvecklas. Dessa byar är Björnstorp, Håstad, Hardeberga stationsby, Skatteberga, Vomb, och Dörröd.
- Mindre byar utgör viktiga bebyggelsemiljöer för en levande och attraktiv landsbygd. Bonderup, Flyinge by, Hardeberga by, Igelösa, Stora Råby, Stångby kyrkby och Värpinge är byar som kan växa genom komplettering och där det är lämpligt ta jordbruksmark i anspråk, till exempel genom att bebygga så kallade lucktomter.
- Mindre byar som är mer känsliga för ny bebyggelseutveckling, men samtidigt värdefulla för en fortsatt levande landsbygd är Gödelöv, Lunnarp, Lyngby, Silvåkra, Sjöstorp och Västra Hoby.
- Den befintliga bebyggelsen på landsbygden är en resurs som ska värnas och utvecklas för näringsliv och bostäder. I första hand ska befintlig bebyggelse nyttjas, i andra hand byggas om för att möta dagens behov, i tredje hand byggas till och först i fjärde hand kan ny bebyggelse bli aktuell.
- Ny bebyggelse eller andra anläggningar ska placeras så att de samverkar med landskapets karaktär, värden och funktioner.

Tillkommande byggnader och anläggningar ska placeras i anslutning till befintlig bebyggelse, eller i anslutning till befintlig eller ny vegetation. Anpassning ska göras till terrängförhållanden och historiska strukturer såsom gränser i landskapet, vägar, vattendrag med mera.

- Samverkan och synergier mellan landsbygdens verksamheter och hållbar energiproduktion ska eftersträvas, utan att påverka de areella näringarnas produktionsförutsättningar.
- Besöks- och turistnäringen ska ges möjlighet att utvecklas i kollektivtrafiknära lägen och i det tätortsnära landskapet för att skapa förutsättningar för ett hållbart och upplevelserikt vardags- och fritidsliv.
- Landsbygdens karaktär och sammanhang på den aktuella platsen ska sätta ramarna för bebyggelsens eller anläggningens skala, färg och materialval.
- Ersättningsbyggnad får uppföras.

Öppet jordbrukslandskap

Det öppna jordbrukslandskapet i kommunens västra delar innehåller storskaliga och högproducerande jordbruk av nationellt intresse och ska så långt som möjligt bevaras för en långsiktig livsmedelsförsörjning. Här finns stora samhällsekonomiska värden, men också ett kulturlandskap att värna och ekosystemtjänster att säkra och utveckla. Det öppna landskapet möjliggör vida vyer och långa utblickar med tydliga landmärken.

Riktlinjer:

- Jordbruksmarken är av väsentligt samhällsintresse och ska säkerställas och ges förutsättningar att utvecklas på ett hållbart sätt.
- Små grön-blåa strukturer såsom artrika beträdor, våtmarker och trädgångar ska vårdas, stärkas och nyskapas. De har stor betydelse för naturvärden i detta storskaliga och monofunktionella jordbrukslandskap.
- Endast ny bebyggelse som stöttar eller utvecklar jordbruksverksamheten får ta jordbruksmark i anspråk. I första hand ska befintlig bebyggelse nyttjas eller byggas om för att möta verksamhetens behov. I andra hand kan bebyggelse kompletteras inom befintlig gårdsmiljö. I tredje hand kan ny bebyggelse placeras i omedelbar närhet till befintlig gårdsmiljö eller befintliga vegetationsstrukturer.

- Verksamhetsetableringar ska vara möjliga inom före detta brukningscentra för jordbruksfastigheter, dock inte på jordbruksmark.
- Ny bostadsbebyggelse kan endast tillåtas inom befintlig tomtplats eller som ersättningsbyggnad.
- Bostadsbebyggelse som möjliggör generationsskifte inom pågående jordbruksverksamhet tolkas som kompletterande bebyggelse som stöttar och utvecklar jordbruksverksamheten.
- Avstyckning för ny bebyggelse ska undvikas.

Mosaiklandskap

Mosaiklandskapet utgör ett mer småskaligt och upplevelserikt landskap innehållandes åkermark, betesmark, slätterängar, men också mindre skogsmiljöer och vegetationsridåer. Människans långvariga närvaro är påtaglig i landskapet och innebär ett stort historiskt tidsdjup med stora kulturhistoriska värden. Stort inslag av äldre bebyggelse, stenmurar, rösen och fornlämningar. Det flikiga mosaiklandskapet är ett artrikt landskap, rik på brynmiljöer som är spridningsvägar för många arter och bidrar med flera ekosystemtjänster. Jordbruksmarken i mosaiklandskapet kompletterar det öppna jordbrukslandskapets bördiga jord med betesmarker och mark som passar för andra typer av grödor.

Riktlinjer:

- Enstaka mindre bebyggelsekompletteringar kan vara möjlig i anslutning till befintlig bebyggelse.
- Bebyggelsekompletteringar kan vara möjlig i lucktomter och gamla tomtlägen under förutsättning att det är lämpligt ur ett landskapsperspektiv.

Skogslandskap

Skogslandskapet i Lunds kommun finns främst i Skrylle, Vombs fure, Romeleåsens rygg och södra sluttning samt inom backlandskapet runt Häckebergasjön. Stora delar av skogsområdena är skyddade och beskrivs därför under markanvändningen värdefull naturmiljö. Skogslandskapet är med sina naturresurser ett viktigt landskap, både ur ekonomiskt och rekreativt perspektiv. Lunds kommuns skogslandskap har också relativt höga biologiska värden.

Riktlinjer:

- Skogens värden ska skyddas och utvecklas.
- Bebyggelsekompletteringar är endast lämplig i anslutning till befintlig bebyggelse.

- Besöks- och turismnäring som stärker friluftslivet ska ges möjlighet att utvecklas.

Öppet sandigt landskap

Det öppna sandiga betes- och jordbrukslandskapet karaktäriserar Revingehed som också utgör Vombsjösänkans kärnområde. Landskapet är flackt med mjukt böljande sandformationer och ett stort inslag av stora träd som står tillsammans, främst ek, bok och tall. Äldre gårdar och torp ligger synliga i landskapet och har kulturhistoriska värden.

Riktlinjer:

- Skyddade naturvärden av nationellt och internationellt intresse ska säkerställas och utvecklas. Bete ska upprätthållas för att värna områdets unika flora och fauna.
- Försvarsmaktens militära verksamhet ska ges förutsättningar att bedriva sin verksamhet på ett ändamålsenligt sätt.
- Landskapet ska vara tillgängligt för allmänheten under perioder då militär verksamhet inte pågår.
- Funktioner för samhällsviktig verksamhet och friluftslivet är lämplig under förutsättning att det inte strider mot Försvarsmaktens intressen.

Grönt stråk på landsbygden

Gröna stråk på landsbygden är rekreativa stråk för vandring och promenader, men kan också vara cykelleder. Stråken kopplar samman staden, tätorterna och byarna med landsbygdens natur- och kulturmiljöer samt med övriga målpunkter på landsbygden. De rekreativa stråken utgör viktiga rörelsespråk för boende och verksamma på landsbygden.

Riktlinjer

- Säkerställ och utveckla de stads- och tätortsnära stråken vid exploatering.
- Kvalitetshöjande åtgärder längs stråken, som till exempel väderskyddande åtgärder, är särskilt prioriterat för de stråk som kopplar landsbygdens bebyggelse till kollektivtrafik, staden eller tätorterna.
- De biologiska värdena och funktionen som spridningskorridor är särskilt prioriterad för gröna stråk i det öppna jordbrukslandskapet.

Natur- och kulturmiljöer

Särskilt värdefulla för natur-, vatten- och kulturmiljöer tydliggörs genom att de pekas ut i mark- och vattenanvändningskartan. Dessa områden ger förutsättningar för att säkerställa unika natur- vatten- och kulturmiljövärden, skydda våra samhällen mot översvämningar och skapa robusta strukturer som möter klimatförändringar. Gröna miljöer för utvecklad biologisk mångfald och högre andel kolinlagring ökar.

Generella riktlinjer

- Utpekade natur-, vatten och kulturvärden ska stärkas och utvecklas utifrån områdets unika förutsättningar.
- Anläggning för samhällsviktiga funktioner kan vara lämplig under förutsättning att den är förenlig med utpekade värden.



Värdefull naturmiljö

Värdefulla naturmiljöer utgör större sammanhängande områden där värden för biologisk mångfald, friluftsliv och andra ekosystemtjänster är särskilt höga. I det öppna jordbrukslandskapet inkluderas även mindre värdefulla naturmiljöer då det här råder stor brist på gröna miljöer för biologisk mångfald och rekreation.

Riktlinjer:

- De värdefulla naturmiljöerna ska utvecklas och stärkas för ett robust och välmående ekosystem och rik biologisk mångfald.
- Tillgängligheten till dessa miljöer ska säkerställas och utvecklas utifrån platsens unika förutsättningar om det inte står i konflikt med naturmiljöns känslighet eller andra samhällsviktiga funktioner.
- Tillgängligheten till stads- eller tätortsnära naturmiljöer är särskilt viktigt och det rekreativa värdet ska stärkas i dessa lägen.
- Näringar som stödjer turism eller rörligt friluftsliv kan vara lämpligt under förutsättning att det inte påverkar naturvärden negativt.
- En ökning av kolinlagring ska ske inom de värdefulla naturmiljöerna.
- Ny bostadsbebyggelse är inte lämplig med anledning av att naturen är skyddad, ligger 25 meter från skyddad natur eller har pekats ut som natur med mycket höga värden. Inom det öppna jordbrukslandskapet berörs även naturmiljöer med en lägre värdeklassning.
- En mindre komplettering kopplad till befintlig bebyggelse eller övrig anläggning kan vara möjlig beroende på vilken hänsynsaspekt som ligger bakom.



Värdefull vattenmiljö

Värdefullt vatten innehåller större sjöar och vattendrag. Övriga vattendrag ingår i mark- och vattenanvändningskategorin värdefulla vatten- och naturmiljöer. Vattenmiljöerna skapar tillsammans med närliggande natur- vatten- och kulturmiljöer platser för biologisk mångfald och rekreation. Värdefullt vatten bidrar till ett aktivt och varierat friluftsliv, ökar förutsättningar för biologisk mångfald, säkerställer tillgången till vatten för människor, djur och växter. Vombsjön utgör vattentäkt för stora delar av Lund och Malmö.

Riktlinjer:

- Lunds kommuns vatten ska behandlas som en värdefull resurs och åtgärder som minskar risken för föroreningar prioriteras.
- Lunds kommun ska samarbeta med övriga kommuner, myndigheter och organisationer i arbetet med förbättrad vattenkvalité i våra vatten. Detta sker främst genom vattenråden, men också inom kommunkoncernen (VA SYD och Sydvatten).



Värdefull vatten- och naturmiljö

Värdefulla vatten- och naturmiljöer återfinns i anslutning till vatten, mindre vatten eller vattendrag, samt torra miljöer där vatten samlas vid höga flöden (uppskattat 200-årsflöde). I dessa stråk tillåts vattnet ta plats som permanenta ytor eller tillfälligt i samband med skyfall och höga flöden. Vattenmiljöernas kantzoner och angränsande miljöer ger en ökad reningseffekt för vatten och samtidigt ökade förutsättningar för biologisk mångfald.

Riktlinjer:

- Tillskapande av vattenhållande åtgärder i landskapet ska prioriteras i dessa lägen för att jämna ut flöden, minska näringsläckage till våra vattendrag, minska risken för översvämning, minska erosionsskador och öka känsliga naturmiljöers tillgång till vatten.
- Bevattningsdammar för att säkerställa en livskraftig jordbruksproduktion ska prioriteras i dessa lägen för att ge bästa förutsättningar för naturlig påfyllnad.
- Åtgärder för att främja biologisk mångfald i vattenmiljöer och dess kantzoner kan med fördel orienteras längs dessa grön-blåa stråk.
- De grön-blåa stråken kan utgöra rekreativa kopplingar på landsbygden.
- Effekter på jordbrukets produktion ska avvägas mot andra åtgärders nytta.

- Jordbruk är förenligt med markanvändningen men bör bedrivas med minimal påverkan på känsliga vattenmiljöer. Brukningsmetoder och åtgärder för att minska näringsläckage från jordbruket ska uppmuntras.
- Ny bostadsbebyggelse är inte lämplig med anledning av strandskydd, höga limnologiska värden, risk för översvämning eller respektavstånd på 25 meter från övrigt vatten (utpekad av Havs- och vattenmyndigheten) som inte omfattas av strandskydd.
- Komplementbyggnader till redan existerande bebyggelse kan vara möjlig beroende på vilka värden eller skydd som avspeglas i markanvändningen.



Värdefull kulturmiljö

Värdefulla kulturmiljöer finns i hela Lunds kommun och ska respekteras, användas och utgöra en resurs i utvecklingen av landsbygden i Lunds kommun. Miljöer som har särskilt höga kulturmiljövärden och är tydliga inslag i vårt landskap har pekats ut i mark- och vattenanvändningen som värdefulla kulturmiljöer.

Riktlinjer:

- Områdena ska betraktas som en helhetsmiljö, med bebyggelse, grönstruktur, vägar och andra strukturgivande element.
- Befintliga bebyggelsen ska beaktas, vårdas, användas och utvecklas.
- De gröna strukturerna har både höga kulturhistoriska, biologiska och rekreativa värden som ska beaktas, vårdas och utvecklas.
- Landskapets kulturhistoriska värden ska tillvaratas och utvecklas för att öka förståelsen för landskapets förändringar genom historien och öka dess värde.
- Tillkommande bebyggelse kan komma att föregås av en antikvarisk utredning för att säkerställa att kulturmiljön inte påverkas negativt.

Särskilda förutsättningar

Särskilda förutsättningar på landsbygden är samhällsviktiga funktioner som kommunen särskilt vill uppmärksamma i samrådet för att sedan kunna avgöra om dessa intressen avspeglas tillräckligt i mark- och vattenanvändningen.



Område för vattenproduktion

Inom område för vattenförsörjning finns Vombsjön som är vattentäkt, infiltrationsbäddar för rening och Vombs vattenverk. Vattenförsörjningen är en samhällsviktig verksamhet som försörjer Lund och Malmö med vatten.

Riktlinjer:

- Verksamheter som riskerar att förorena mark och vatten är inte lämpligt inom området.
- Transportleder för farligt gods genom området är inte lämpligt.
- Ytterligare bebyggelse utanför detaljplanelagt område ska inte tillåtas.
- Dagvattenhantering är av särskild vikt.



Område för militär verksamhet

Försvarsmaktens övningsområde Revingehed är av riksintresse för militärt ändamål och en samhällsviktig verksamhet av nationellt intresse. Den militära verksamheten är en integrerad del av samhället i och runt övningsfältet och förutsättningar för samexistens mellan civilsamhälle och militär är grundläggande. Inom utpekat område för militär verksamhet har de militära intressena företräde. Den militära verksamheten ska också samordnas med områdets höga värden för biologisk mångfald och friluftsliv.

Riktlinjer:

- Endast bebyggelse som är förenligt med militär verksamhet är tillåtet.



Uppmärksamhetsområde för energiproduktion

Uppmärksamhetsområden för hållbar elproduktion är områden som har en potential för att byta ut befintliga vindkraftverk och eller komplettera med nya verk och solcellsanläggningar. I dessa områden ska också möjligheterna att samlokalisera annan energiinfrastruktur undersökas.

Att öka den lokala elproduktionen är viktigt ur ett lokalt energiförsörjningsperspektiv och därmed för kommunens och regionens robusthet. Områden möjliga för nyetablering av fler än enstaka vindkraftverk är få i Lunds kommun. Inom uppmärksamhetsområdena,

som ska tolkas som ungefärliga, ska förutsättningar för etablering av nya verk och/eller uppgradering av flera befintliga verk samt lokalisering eller samlokalisering med solcellsanläggningar utredas.

Riktlinjer:

- Lunds kommun ska utreda etableringsmöjligheter och klargöra förutsättningar för vindkraft och solcellsanläggningar inom uppmärksamhetsområden för hållbar elproduktion.
- Samlokalisering mellan fossilfri elproduktion så som vindkraft, solceller, bio- och vätgas ska beaktas där särskilda förutsättningar finns
- Hänsyn ska tas till uppmärksamhetsområdets utbredning vid prövning av bygg- eller marklov för att inte förhindra förutsättningarna för framtida etableringar av anläggningar för fossilfri elproduktion.
- Framtida energiproduktionsanläggningar ska anpassas till landskapets övergripande funktion, strukturer och karaktär. Landskapets känslighet i förhållande till motstående intressen och till de skyddsvärden som kan finnas ska bedömas.



Utbyggnadsområde efter 2050

Tidshorizonten för Lunds kommuns översiktsplan sträcker sig till år 2050. Kommunen står inför en rad samhällsförändringar och utmaningar som bland annat handlar om en växande befolkning, konsekvenser av klimatförändringar och framtida behov av jordbruksmark. Vilka avvägningar och prioriteringar som görs om 20 - 30 år är svårt att veta i dagsläget. Utifrån dagens förutsättningar och kunskapsunderlag redovisas en möjlig utvecklingsriktning på lång sikt där avvägningar mellan olika intressen inte har gjorts. Så länge områdena är utpekade som utbyggnad efter 2050 gäller befintlig markanvändning, men det är viktigt att förändringar inte omöjliggör framtida utveckling i dessa lägen.

Riktlinjer:

- Ny spridd bebyggelse eller andra permanenta åtgärder som försvårar en långsiktig utveckling i området tillåts inte. Ny bebyggelse inom befintliga gårdsmiljöer kan dock vara möjligt efter särskild prövning.