



# Lunds kommuns avfallsplan

För en hållbar resurshantering

<b>Beslutsinstans</b>	<b>Beslutsdatum</b>	<b>Giltighetstid</b>	<b>Diarienummer</b>
Kommunfullmäktige	2022-08-25	2022-2026	KS 2021/0555

**Lunds Kommun**

Box 41, 221 00 Lund

Epost: [kommunkontoret@lund.se](mailto:kommunkontoret@lund.se)

Besöksadress: Stortorget 7

Telefon (vx): 046-359 50 00

[www.lund.se](http://www.lund.se)

**Fotografer:**

Karin Winblad: s 5

Lena Wallin: s 8, s 18

Kristina Strand Larsson: s 8, s 23

Susanna Hansson: s 25

**Formgivning:**

BBDO Nordics

# Innehåll

Inledning .....	4
Lund – nu och i framtiden .....	10
Globala, nationella och lokala mål .....	14
Mål, delområden och åtgärder .....	18
Delområde 1. Minskning av avfall.....	19
Delområde 2. Utsortering av avfall.....	21
Delområde 3. Nedskräpning.....	22
Delområde 4. Samverkan.....	23
Det här kan verksamheter göra:.....	24
Det här kan du som invånare göra: .....	25
Styrmedel och metoder för utförandet av avfallsplanen.....	26
Bilagor .....	28

# Inledning

För att möta hållbarhetsutmaningarna är en omställning av avfallssystemet och konsumtionsmönster nödvändigt. Därför ska det vara enkelt både för dem som bor och de som verkar i Lund att minska klimatavtrycket genom att:

- Konsumera smart
- Sortera sitt avfall
- Leva cirkulärt

Lund har höga ambitioner med hållbarhetsarbetet och har uppfattats som pionjärer inom avfallshandling. I Lund kunde man tidigt sortera sitt avfall i fyrfackskärl, man har provat nya insamlingsmetoder och utforskat nya system. I Lund ska vi fortsätta ligga i framkant och föregå med gott exempel. Vi ska verka för att förebyggande åtgärder och återbruk är i fokus, att avfallshandlingen är enkel och att vi har ett giftfritt kretslopp där vi fasar ut material som inte passar i det cirkulära samhället.

Ledande för hållbarhetsarbetet i Lund är Lunds policy för hållbar utveckling som tar ett helhetsperspektiv på hållbarhet, både ekologisk, ekonomisk och social hållbarhet. Policyn konkretiseras i program inom hållbar utveckling så som program för social hållbar utveckling 2020 -2030 och program för ekologisk hållbar utveckling 2021-2030 (LundaEko). Denna avfallsplan innehåller fyra delområden, dessa är baserade på mål på såväl global, nationell och lokal nivå.

Delområdena är:

1. Minskning av avfall
2. Utsortering av avfall
3. Nedskräpning
4. Samverkan

För respektive delområde finns indikatorer som ska leda avfallsarbetet framåt med målvärden och mätmetod.

## Syfte

Det är lagstadgat att kommuner ska ha en avfallsplan, med mål och åtgärder i syfte att minska avfallens mängd och farlighet som innebär att vi strävar efter att våra resurser ingår i ett cirkulärt kretslopp där farliga ämnen fasas ut. Med avfallsplanen syftar Lunds kommun att höja ribban med avfallsarbetet inom kommunen, bidra till kommunfullmäktiges beslutade hållbarhetspolicy med tillhörande målprogram, och tillsammans med Lunds näringsliv och invånare sprida kunskap som förändrar både konsumtionstrender såväl som sorterings- och återvinningsmönster.

# Hela Lund tillsammans för att förebygga och minska avfall och nedskräpning!



”Att ta hand om och minska mängden avfall är en viktig del av hållbarhetsarbetet på AF Bostäder och främst handlar det om att skapa rätt förutsättningar så att det är enkelt för våra hyresgäster att göra rätt. Vi tror att avfallsfrågor kan kommuniceras på ett trevligt sätt och skapa trivsamma miljöer, på så sätt kan mer material sorteras ut och restavfallsmängden kan minska. Vi har gjort många insatser för våra hyresgäster för att främja en hållbar avfallshantering så som full sortering, grovavfallsrum med återbrukshyllor och härnäst ska vi prova ett nudgingprojekt som ska motverka fimpar i utemiljöerna runt våra fastigheter.”

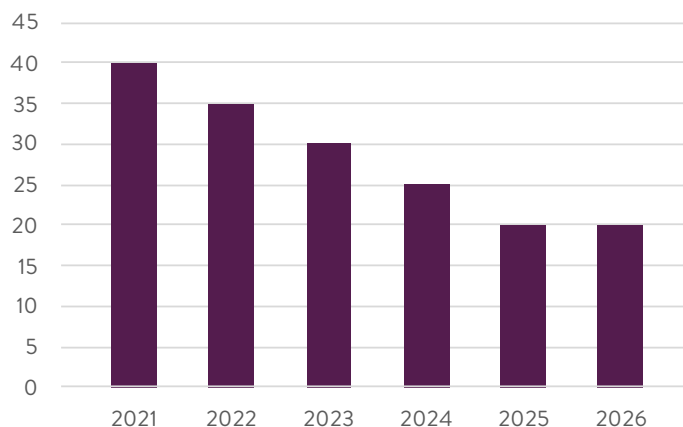
**Anna Malmström,  
Förvaltningschef, AF bostäder**

”Avfalls- och renhållningsfrågor är en del av infrastrukturen i ett växande samhälle och är därför angelägna. För mig, både som Lundabo och kommundirektör, är det mycket positivt att Lund ligger i framkant gällande innovativ resurshantering i avfalls- och renhållningsfrågorna. Det tycker jag att vi ska fortsätta med!”

**Christoffer Nilsson, Kommundirektör**



## Mål för matsvinn i gram/ätande



”Under 2021 arbetade Måltidsservice i Lunds kommun aktivt med att minska matsvinnet i sina verksamheter genom att ha tydliga mål, mäta och följa upp både tallriks- och serveringssvinn samt hitta nya kreativa vägar för att halvera sitt matsvinn fram till år 2025.

Målsättning för 2021 var att få ner tallriks- och serveringssvinnet till 40 gram per ätande och sedan minska årligen med 5 gram per ätande. Fokus läggs på arbetet med att minska serveringssvinnet.

Att kasta mat som hade kunnat ätas upp belastar vår miljö i onödan och påverkar vårt klimat negativt. Det är också slöseri med våra resurser som kan användas till bättre saker. Maten som tillagas i Måltidsservices kök behöver hamna i magen hos våra matgäster för att göra nytta och ge bättre förutsättningar att lära sig och fungera bra i skolan”

**Linda Sandgren,  
Utvecklingssamordnare,  
Måltidsservice**

”På Alfa Laval arbetar vi varje år med flera olika fokusområden kopplat till miljö och hållbarhet. Det senaste året har ett av dem varit att förbättra avfallshanteringen på vår anläggning i Lund. Hittills har vi exempelvis skapat bättre förutsättningar för sortering av material i produktionen och vi har en ny lösning för att återanvända och återvinna företagets datorer och övriga IT-avfall.

Medarbetare engageras i frågan och uppmuntras att komma med tankar och idéer för fortsatt förbättringsarbete. Nästa steg är att minska mängden förpackningsmaterial som kommer med våra inleveranser. Detta är ett förslag som har fångats upp från en avdelning i produktionen, vilket är ett bra exempel på hur betydelsefullt det är att alla är med och hjälper till för att nå våra uppsatta mål.”

**Alfa Laval**

”För min del är nedskräpning en indikator på att samhället fortfarande har en lång väg kvar till en sund syn på människans påverkan på sin omgivning. Genom våra aktiviteter vill vi påvisa att alla har möjligheten att bidra positivt på något plan till ett hållbart samhälle och belysa för studenter hur deras konsumtionsvanor driver på nedskräpning och ökande avfallsmängder. Med föreläsningar, skräpvandringar, och tips genom sociala medier hoppas vi kunna få intresserade studenter att se hur de kan minska sitt avfall och omdefiniera vad de anser som skräp. Det känns bra att vara med och bidra till att skapa en morgondag där alla tar ansvar för sin konsumtion och vår gemensamma omgivning!”

**Erik Robertsson,  
initiativtagare  
till studentföreningen  
Collect & Affect**



”Avfallsplanen är ett av de viktigaste verktygen kommunen har för ett cirkulärt, resurseffektivt och hållbart Lund”

**Jon Andersson,  
Enhetschef för Hållbarhetsenheten**



## 2021

I Brunns hög sätts sopsugs-systemet i drift. Systemet suger fyra fraktioner av avfall från flerbostadsfastigheter i hela Brunns hög. Avfallet sugas till olika containers i en terminal där bilar kan hämta avfallet.



## 2019

Den eldrivna sopbilen Elis börjar rulla på Lunds gator. Elis är en diesebil som är konverterad till elbil och ett av Lunds Renhållningsverks största återbruksprojekt.

## 2016

Projektet Fixa Till startas i Lund, en återbruksverkstad där allmänheten uppmuntras till att laga och skapa med återbruk. Efter projektiden lever FixaTill kvar i en annan verksamhet.

## 2010

Lunds första underjordiska insamlingssystem anläggs på Gunnesbo. Med underjordiska behållare kan mer avfall förvaras under en längre tid som gör att hämtningarna blir färre.



## 2001

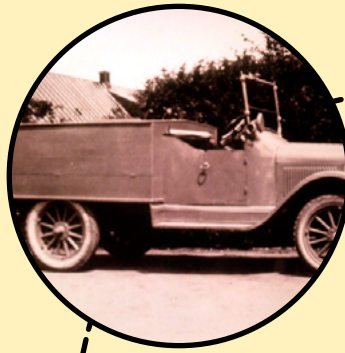
Fyrfackskärl utvecklas och testas som ett pilotprojekt i Lund. Idag är fyrfack det vanligaste insamlingssystemet för villahushåll.



## 1995

Sverige går med i EU vilket får konsekvenser på regelverk kring genomförande av avfallshantering.





**1930-tal**

**1970-tal**

Avfall samlades in i plåt-tunnor fram till 70-talet, därefter övergick man till att samla in avfall i papperssäckar.



**1892**

Lunds Renhållningsverk startas i kommunal regi.

**1972**

Renhållningslagen (återvinningslagen) träder i kraft, nu börjar principen om förorenaren betalar att gälla.



**1973**

Sysavs kraftvärmeverk tas i drift.



**1986**

Insamlandet av avfall i säck började övergå till insamlande i kärl. Med kärl förbättrades arbetsmiljön enormt för chaufförerna då tunga lyft minskades.

**1994**

Första lagen om producentansvar införs och inkluderar förpackningar, tidningar och däck.

# Lund

## – nu och i framtiden

De senaste åren har de totala avfallsmängderna i Lund minskat. För bara några år sen var avfallsmängden 63 000 ton avfall (2017). Sedan dess har avfallsmängden successivt minskat fram till 2020, trots att befolkningen har ökat i antal. Däremot ökade mängden igen under 2021.

Avfallsmängden per invånare har dock de senaste åren minskat vilket är positivt.

Befolkningsmängden beräknas öka i Lund. Vid årsskiftet 2021/2022 var befolkningsmängden 127 321 invånare och den beräknas stiga till 143 000 invånare fram till 2030. En utmaning är att minska avfallsmängden trots en ökad befolkning. Avfallsförebyggande åtgärder och återbruk av avfall har en stor betydelse för utvecklingen mot en långsiktigt hållbar avfallshantering.

2020	2025	2030
58 875 ton	55 380 ton	51 889 ton
468 kg/inv./år	411 kg/inv./år	362 kg/inv./år

Tabell 1. Förutspädda mängder hushållsavfall perioden 2020–2030.

Samhällsplanering kommer få en ännu viktigare roll för att möta morgondagens behov och utmaningar. För att kunna leva hållbart och resurseffektivt måste infrastrukturen vara anpassad för hållbara levnadsmönster. Produktion och konsumtion behöver anpassas för att genomföras på ett hållbart sätt, utan att påverkas av konjunkturer och trender.

Avfallsströmmar som är speciellt belastande för klimatet är bland annat plast, textil, elektronik samt bygg- och rivningsavfall. Dessa strömmar är speciellt viktiga att förebygga och ta hand om på ett miljömässigt hållbart sätt.

I Lunds kommun sker en stor nyproduktion av bostäder. De mängder som kan komma att öka till följd av befolkningsökningen är exempelvis mängden byggavfall och jord- och schaktmassor från bygg- och anläggningsverksamhet, vilket ställer krav på ökad kapacitet för omhändertagande av sådant avfall. Utvecklingen av mängderna

av verksamhetsavfall bör följas, så att Sysav har beredskap för att möta ökade flöden till Sysavs egna anläggningar.

Trenden är att alltmer avfall definieras som farligt avfall och att byggnation kan kräva sanering av förorenade områden som genererar förorenade massor som måste behandlas. Ökningen av mängden farligt avfall från industrier kan motverkas av företagens interna miljöarbete som bidrar till miljöanpassning av produktionen.

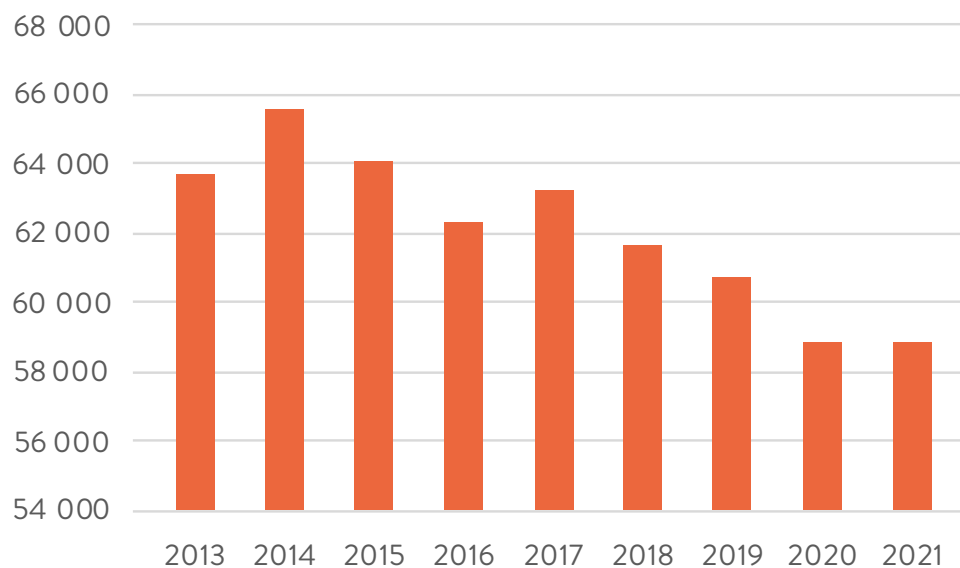
Ökad återvinning förväntas genom att samtliga bostäder ska ha tillgång till fastighetsnära insamling av förpackningar och returpapper senast 1 januari 2027 samtidigt som kommunen får ett insamlingsansvar från och med 2024 för förpackningar. Vi vet av erfarenhet att bättre service ger bättre återvinning. Även om Lund är en fyrfackskommun så har 20% av villaägarna valt att inte ha fastighetsnära insamling idag. Att alla ska ha tillgång till fastighetsnära insamling kommer att få effekt även i Lund.

Matavfallsinsamlingen kommer sannolikt att öka då det under 2021 sattes ett nytt tufft mål att 75% av matavfallet från hushåll, storkök, butiker och restauranger sorteras ut och behandlas biologiskt så att växtnäring och biogas tas tillvara. Prognosen bygger på ett antagande om att utsorteringsgraden av matavfall ökar från 50 procent år 2017 till 75 procent år 2023 på grund av nationella utsorteringsmålet. Den ökande mängden matavfall till rötning kommer att behöva beaktas särskilt vid utveckling av Sysavs förbehandlingsanläggning som på Spillepeng i Malmö och upphandling av rötningkapacitet.

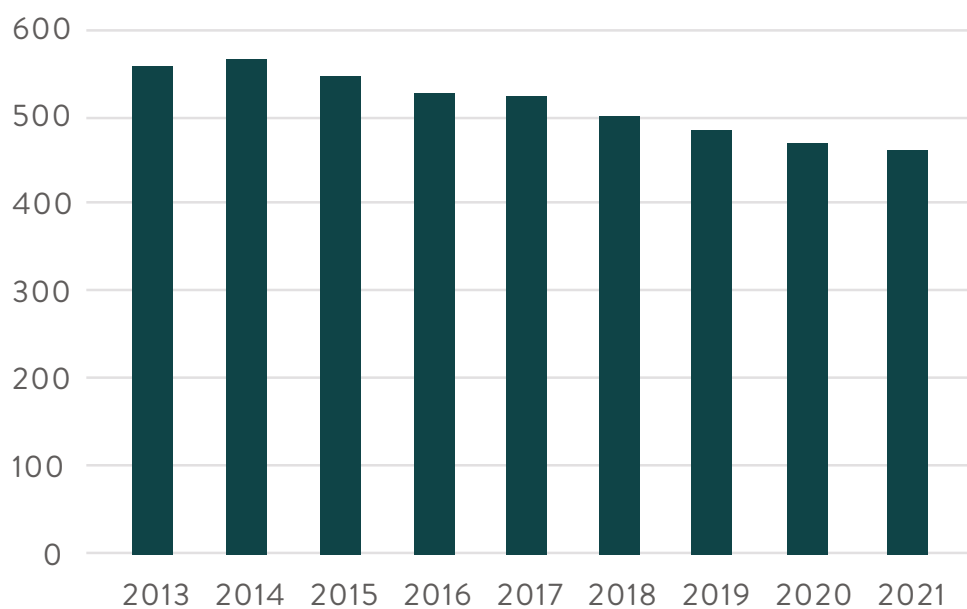
Under prognosperioden kan det även bli aktuellt att införa separat insamling av fler fraktioner, exempelvis textil. Separat insamling av textil innebär en ökad mängd avfall till återvinning eller återanvändning, om än inte i någon större omfattning.

De avfallsflöden som i dagsläget omhändertas på annat sätt än genom Sysav och kommunen förutsätts även fortsättningsvis hanteras vid sidan av de kommunala systemen, då det för dessa flöden bedöms finnas ett etablerat omhändertagande.

### Totala avfallsmängder från hushåll ton/år



### Totala avfallsmängder kilogram/invånare/år



**Plast** produceras till stor del av råolja, för varje kilogram plast som tillverkas behövs 1 kilogram olja för att skapa materialet och ytterligare 1 kilogram olja i tillverkningsprocessen. Plast är ett fantastiskt material på många sätt som förbättrat både sjukvård och gjort många produkter lättare och mer miljövänliga. Plast är dock ett samlingsnamn och innehåller ofta mer än en plastsort och kan innehålla tillsatser som tyvärr orsakar problem vid återvinningen. Bioplaster har blivit allt mer vanliga, de biobaserade plasterna fungerar rätt bra i vårt nuvarande insamlingsystem, däremot är bionedbrytbar plast något som måste ses över, då de nedbrytbara plasterna inte bryts ner i naturen i svenskt klimat samt att de inte är anpassade efter vårt insamlingsystem och kan förstöra plastkvaliteten i den återvunna råvaran. Plastprodukter måste därför produceras på ett mer hållbart sätt och konsumeras på ett hållbart sätt.

**Textil** är framförallt krävande att producera, enorma mängder energi och resurser går åt både för framställande av materialet och vid produktionen av textilprodukter. Textil konsumeras dessutom i stora mängder, tyvärr i material som inte håller speciellt länge och skapar ett köp- och slängbeteende. Textil är idag svårt att återvinna, det saknas teknik för att återvinna den stora mängd textilavfall som uppstår.

**Elektronik** innehåller många olika material – plast, metaller och kemikalier – som är både klimatbelastande i produktionen och i återvinningen. För en bärbar dator uppstår ungefär 1 200 kilogram avfall i form av metaller, gruvavfall och slaggprodukter. Det är därför viktigt att elektronik konsumeras i endast nödvändig mängd och att elektronik återvinns på rätt sätt.

**Bygg- och rivningsavfall** står för en tredjedel av allt avfall som uppstår i Sverige och orsakar stora klimatutsläpp. Bygg- och rivningsavfall uppstår vid byggnation, renoveringar och rivningar och alla möjliga material uppstår – plast, trä, betong, tegel, keramik m.fl. Visst material ska inte cirkulera vidare på grund av dess innehåll medan andra är speciellt viktiga att ta tillvara på, det är viktigt att kunskapen ökar om bygg- och rivningsavfall för att kunna använda det på ett resurseffektivt sätt. Det finns många utmaningar kopplade till tillvaratagandet av bygg- och rivningsavfall rörande bland annat kvalitetskontroll, logistik och demontering.



# Globala, nationella och lokala mål

## De globala hållbarhetsmålen

Denna avfallsplan, såväl som Lunds hållbarhetspolicy med tillhörande program tar avstamp i de globala hållbarhetsmålen. De globala målen, eller Agenda 2030, är mål antagna av FN för att leda världen i en hållbar riktning vad gäller såväl ekologisk, ekonomisk och social hållbarhet. Agenda 2030 innehåller 17 målområden med ett antal delmål. Några är helt inriktade mot resurseffektivisering, återvinning och avfallshantering. De hållbarhetsmål som berörs av i denna avfallsplan ses under respektive mål.



## Avfallshierarkin

Avfallshierarkin, eller avfallstrappan, är ett sätt att prioritera avfall. Avfall ska i första hand förebyggas och därefter behandlas på det sätt som skyddar människors hälsa och miljö. Avfallshierarkin finns som ett EU-direktiv och har implementerats i svensk lagstiftning. Denna avfallsplan styrs även den av avfallshierarkin med stort fokus på avfallsförebyggande åtgärder och återanvändning och desto mindre på hierarkins nedre trappsteg.

## EUs paket för cirkulär ekonomi

År 2015 antogs EU:s paket för cirkulär ekonomi som innehåller en rad åtgärder för att främja omställningen till en cirkulär ekonomi, allt från åtgärder till hur produkter ska designas för återvinning till förebyggande och återanvändning. I paketet om cirkulär ekonomi finns återvinningsmål:

- 55 procent av det kommunala avfallet ska återvinnas till år 2025 och 60 procent ska återvinnas till år 2030 och till 2030 ska 65 procent återvinnas.
- Förpackningar ska utsorteras och återvinnas, minst 65 procent ska återvinnas till år 2025 och 70 procent ska återvinnas till år 2030. Förpackningslagen har följande återvinningsmål:

Förpackningstyp	Till år 2025	Till år 2030
Alla förpackningar	65 %	70 %
Plast	50 %	55 %
Trä	25 %	30 %
Järnhaltiga metaller	70 %	80 %
Aluminium	50 %	60 %
Glas	70 %	75 %
Papper och kartong	75 %	85 %

 **1. Förebygga avfall**

 **2. Återanvändning**

 **3. Materialåtervinning**

 **4. Energiåtervinning**

 **5. Deponering**

## Nationella miljömål

De svenska miljömålen är antagna av Regeringen och innehåller 16 miljömål och ett antal etappmål. Det övergripande målet för miljöpolitiken är att till nästa generation lämna över ett samhälle där de stora miljöproblemen är lösta, utan att orsaka ökade miljö- och hälsoproblem utanför Sveriges gränser.

Utöver miljömålen finns också etappmål antagna av regeringen som identifierar den önskade omställningen som behöver göras och tydliggör var insatser behövs. Det finns etappmål inom avfall, cirkulär ekonomi och minskat matsvinn:

- Öka andelen kommunalt avfall som materialåtervinns och förbereds för återanvändning**  
 Senast 2025 ska förberedelse för återanvändning och materialåtervinning av kommunalt avfall ha ökat till minst 55 viktprocent, **2030** till minst 60 viktprocent och **2035** ha ökat till minst 65 viktprocent.
- Återanvändning av förpackningar**  
 Av de förpackningar som släpps ut på marknaden i Sverige för första gången ska andelen som är återanvändbara öka med minst 20 procent från år 2022 till år **2026** och med minst 30 procent från år 2022 till år **2030**.
- Matsvinnet ska minska mätt i mängd livsmedelsavfall**  
 Matsvinnet ska minska så att det sammantagna livsmedelsavfallet minskar med minst 20 viktprocent per capita från 2020 till **2025**.
- Ökad utsortering och biologisk behandling av matavfall**  
 Senast år 2023 ska minst 75 procent av matavfallet från hushåll, storkök, butiker och restauranger sorteras ut och behandlas biologiskt så att växtnäring och biogas tas tillvara.
- Mer bygg- och rivningsavfall materialåtervinns och förbereds för återanvändning**  
 Förberedande för återanvändning, materialåtervinning och annan återvinning av icke-farligt bygg- och rivningsavfall, med undantag av jord och sten, ska årligen fram till 2025 uppgå till minst 70 viktprocent.

## Sveriges avfallsplan

Sverige har en nationell avfallsplan som identifierar prioriterade avfallsströmmar som bör beaktas i nationellt, regionalt och kommunalt avfallsarbete. Dessa är mat-, bygg- och rivningsavfall, nedskräpning, elektronik, textil och plast.

## Regeringens strategi och handlingsplan för cirkulär ekonomi

År 2020 antog regeringen en nationell strategi för cirkulär ekonomi och innehåller cirka 100 åtgärder som siktar mot en omställning till en cirkulär ekonomi i Sverige. Åtgärderna berör industriomställning, materialförsörjning, teknikutveckling och avfallshantering.

## Lunds policy för hållbar utveckling

Lunds policy för hållbar utveckling tydliggör kommunkoncernens förhållningssätt till Agenda 2030 och de globala målen samt definierar Lunds principer för hållbar utveckling. Policyn är en vägledning i förverkligandet av kommunens vision "Lund skapar framtiden med kunskap, innovation och öppenhet".

- Lunds kommun är ledande inom hållbar utveckling
- Kommunkoncernen arbetar med ständiga förbättringar och utvecklar hållbarhetsarbetet med hög kunskapsnivå
- Kommunkoncernen arbetar innovativt, målinriktat och systematiskt för en hållbar utveckling
- Kommunkoncernen samverkar aktivt med andra offentliga aktörer, lärosäten, näringslivet och civilsamhället för att utveckla det hållbara samhället
- Kommunkoncernen arbetar transparent och kommunicerar såväl internt som externt för att engagera medborgare och medarbetare i Lund

Policyn konkretiseras i kommunens program och planer som exempelvis Lunds program för social hållbarhet och Lunds program för ekologisk hållbarhet.

## Lunds kommuns program för ekologisk hållbar utveckling 2021–2030 (LundaEko)

LundaEko är ett kommunövergripande styrdokument antaget av kommunfullmäktige som svarar på frågan vad som ska uppnås, anger en gemensam riktning för arbetet och lägger fast de långsiktiga prioriteringarna inom ekologisk hållbarhet.

Programmet syftar till att skapa ett resurseffektivt samhälle där ekosystemen och dess funktioner långsiktigt bibehålls och planetens gränser inte överskrids. I programmet finns sex prioriterade områden med mål och delmål:

- Konsumtion och produktion
- Miljö och hälsofarliga ämnen
- Klimat och energi
- Boende och närmiljö
- Biologisk mångfald och ekosystemtjänster
- Yt- och grundvatten

LundaEko omfattar både den kommunala organisationen (kommunkoncernen) och Lund som geografiskt område och bygger på Agenda 2030 och Sveriges miljö kvalitetsmål. Programmets måluppfyllnad redovisas i en årlig hållbarhetsredovisning.

## Lunds kommuns program för social hållbarhet 2020-2030

Program för social hållbarhet är ett kommunövergripande styrdokument antaget av kommunfullmäktige som svarar på frågan vad som ska uppnås, anger en gemensam riktning för arbetet och lägger fast de långsiktiga prioriteringarna.

Syftet med programmet är att skapa jämlika livsvillkor och förverkliga mänskliga rättigheter för alla som bor och verkar i Lund – Ett Lund för alla. I program för social hållbarhet finns sex prioriterade områden med mål och delmål:

- Utbildning och lärande
- Levnadsvanor
- Arbete och sysselsättning
- Boende och närmiljö
- Jämställdhet

Programmet omfattar både den kommunala organisationen (kommunkoncernen) och Lund som geografiskt område och bygger på de globala målen för hållbar utveckling, de nationella folkhälsomålen samt de mänskliga rättigheterna. Programmets måluppfyllnad redovisas i en årlig hållbarhetsredovisning.

### Närliggande styrdokument

- Energiplan för Lunds kommun
- Lunda Kem





# Mål, delområden och åtgärder

Som utgångspunkt i mål och delmål innehåller avfallsplanen fyra delområden med åtgärder och indikatorer.

Det övergripande styrande målet för denna avfallsplan är det redan beslutade målet om avfall som finns i Lunds program för ekologisk hållbar utveckling (LundaEko) som sträcker sig fram till 2030.

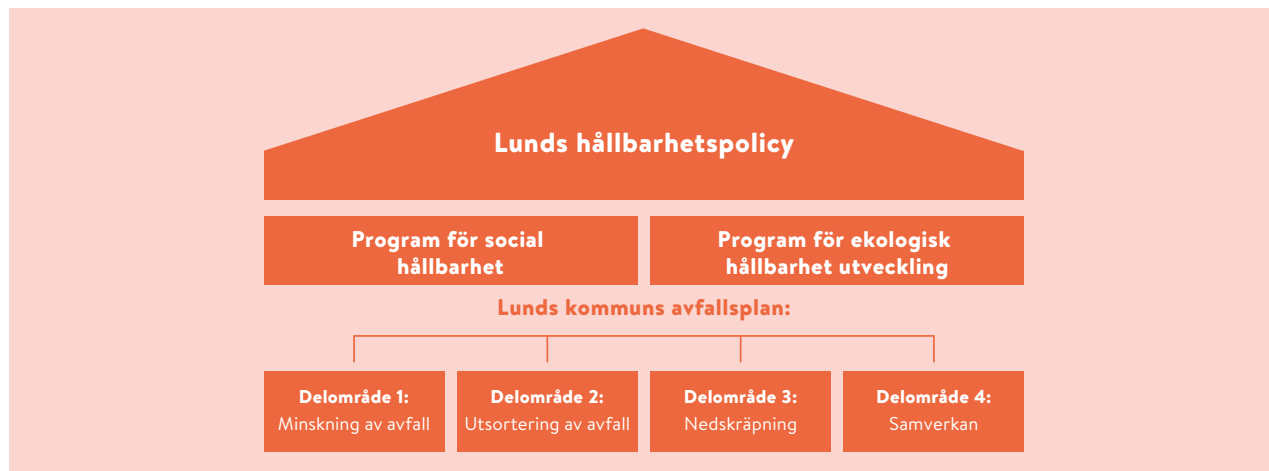
**I Lunds kommun ska mängden verksamhetsavfall och hushållsavfall minska markant. Mängden hushållsavfall ska jämfört med år 2013 minska med minst 35 procent per invånare.**

I enlighet med föreskrifter om kommunala avfallsplaner ska även avfallsplanen innehålla ett mål om nedskräpning.

Målet för Lunds kommun är att:

**I Lunds kommun ska nedskräpningen minska.**

I LundaEko och program för social hållbarhet finns ytterligare ett antal delmål som styr arbetet med åtgärder i avfallsplanen. Detta är bland annat delmål kring hållbar upphandling, matsvinn, cirkulärt näringsliv, miljö och hälsofarliga ämnen, cirkulärt och klimatneutralt byggande och jämlik och jämställd service (se bilaga 7).



## Genomförande och uppföljning

Under respektive delområde presenteras ett antal kommunövergripande åtgärder. Det är Lunds kommuns nämnder och styrelser som är ansvariga för att dessa genomförs samt planera och genomföra aktiviteter på förvaltnings- och bolagsnivå som bidrar till måluppfyllelse utifrån respektive ansvarsområden och rådighet. Kommunens nämnder och styrelser ska beakta avfallsplanens mål i den strategi och planeringsprocess som resulterar i en ekonomi- och verksamhetsplan (EVP). På detta sätt integreras miljöfrågorna i verksamhetens planering, och kostnaderna för att uppnå målen i avfallsplanen kopplas till den interna budgetprocessen. Varje höst anordnas en avfallsplans-kick-off, där representanter från samtliga förvaltningar och bolag bjuds in för att identifiera

och möjliggöra gränsöverskridande projekt som bidrar till högre måluppfyllelse. Samarbeten och samverkan är en viktig faktor för att lyckas med de ambitiösa miljömål som kommunen har och som avfallsplanen berör. Renhållningsstyrelsen är ansvarig för att sammankalla till den årliga kick-offen som bör hållas på hösten. Uppföljning genomförs i januari varje år av angiven nämnd/styrelse och inleds med att ansvarig nämnd/styrelse rapporterar indikatorer, bedömer måluppfyllnad och rapporterar hur arbetet går med tillhörande aktiviteter. Uppföljningen sker i samband med nämndernas årsanalyser i kommunens interna IT-ledningsstöd. Avfallsplanen, LundaEko och Lunds program för social hållbarhets måluppfyllnad redovisas i en gemensam årlig hållbarhetsredovisning.

# Delområde 1. Minskning av avfall



**Mål: Avfallsmängden ska minska med 35 % mellan 2013 och 2030. Detta innebär att avfallsmängden behöver minska till 401 kg/inv till år 2026**

Slit- och slängkultur, take-away och näthandel är några exempel som gjort att vi tenderar att köpa produkter som genererar onödigt mycket avfall. Vi måste bli bättre på

att hushålla med de resurser vi har för att kunna leva inom uppsatta gränser.

Även verksamheters avfallsmängder måste minska. Målet når vi om vi lever mer kretsloppsbaseerat och cirkulärt – att vi förändrar hur vi konsumerar, tar tillvara på det som finns, och återanvänder och produkter så mycket som det går.

Indikatorer	Värde (2020)	Målvärde (2024)	Målvärde (2026)
Den totala mängden avfall (ton/år)	58 875 ton	56 100 ton	54 681 ton
Mängden hushållsavfall (kg/invånare/år)	467 kg	423 kg	401 kg
Mängden matsvinn hos invånare (kg/invånare/år)	16,5 kg	13,5 kg	12,3 kg
Mängden matsvinn i kommunala verksamheter (g/portion)	49 g *	25 g	20 g
Antal återbruksmöjligheter i kommunal regi för invånare	2	4	4
Mängd insamlad textil	381 ton **	Mer än 2020	Mer än 2020
Mängden grovavfall från ÅVC (som går till återbruk)	138 ton	Mer än 2020	Mer än 2020
Antal återbruksmöjligheter för kommunala verksamheter (kvalitativ bedömning).			
Återanvändning av kommunens resurser (kvalitativ bedömning görs på bygg- och rivningsavfall samt kommunens möbler och prylar genom statistik från <i>Plocket</i> )			
Antal kommunala inköp och upphandlingar som görs som minskar mängden avfall (kvalitativ bedömning).			

\* nuläget baseras endast på mätning genomförd på skolor, om fler verksamheter börjar mäta matsvinn ska detta tas i beaktning.

\*\* baseras på statistik från Lunds återvinningscentraler och från Human Bridge.

## Kommunens åtgärder

- 1.1. Strategiskt förebygga avfallsströmmar med hög klimatbelastning såsom plast, textil, elektronik, bygg- och rivningsavfall.

**Ansvarig:** Respektive nämnd ansvarar för att identifiera klimatbelastande avfallsströmmar och förebygger dessa utifrån sin rådighet.

**Samordningsansvarig:** Kommunstyrelsen och Renhållningsstyrelsen i samverkan.

- 1.2. Mängden matsvinn ska årligen minska. Inom kommunala verksamheter där tillagningskök, motagningskök eller personalmatsal där matsvinn kan förekomma ska det tas fram en rutin för hur matsvinnet inom respektive arbetsplats kan minskas. Kommunen ska samverka för att motverka matsvinn som uppstår i utomkommunala verksamheter.

**Ansvarig:** Servicenämnden ansvarar för matsvinn som uppstår i skolköken, Vård- och omsorgsnämnden samt Socialnämnden ansvarar för matsvinn som uppstår i vårdboenden och särskilda boenden. Renhållningsstyrelsen ansvarar för matsvinn som uppstår i hushållsavfallet. Respektive nämnd ansvarar för att ta fram aktiviteter för att motverka matsvinn där det förekommer (caféverksamheter och personalmatsalar).

**Samordningsansvarig:** Kommunstyrelsen.

- 1.3. Alla förvaltningar och bolag har ett stort ansvar för att öka kunskapen om avfallsminimering hos invånare och företagare. **Ansvarig:** Varje nämnd och bolag ansvarar för att inom sitt verksamhetsområde ta fram aktiviteter och åtgärder riktade mot kommunens invånare och verksamheter för att öka kunskapen om avfallsminimering.
- 1.4. Konsumera smartare för att minska uppkomsten av mindre avfall och sprida kunskap om hur man kan leva avfallssnålt utan att tumma på livskvalitet. Kommunen ska utbilda inköps- och upphandlingsansvariga.
- Ansvarig:** Varje nämnd ansvarar för att ta fram aktiviteter för hur inköp kan genomföras på ett mer avfallssnålt sätt. Utbildning av inköps- och upphandlingsansvariga genomförs.
- Samordningsansvarig:** Kommunstyrelsen. Renhållningsstyrelsen ansvarar för kommunikation till invånare.



- 1.5. Öka kunskapen om avfallsminimering för verksamheter och utreda möjligheterna till att börja mäta utomkommunala verksamheters avfall för att skapa aktiviteter utifrån dessa resultat.

**Ansvarig:** Kommunstyrelsen. Miljönämnden ansvarar genom tillsyn. Renhållningsstyrelsen ansvarar för kommunikation till invånare.

- 1.6. Återbruka i högre grad och tillgängliggöra material för återbruk, både inom kommunens verksamheter och för invånare.

**Ansvarig:** Varje nämnd ansvarar för att ta fram aktiviteter för hur återbruk av material kan öka.

**Samordningsansvarig:** Kommunstyrelsen.

- 1.7. Arbeta för att minska bygg- och rivningsavfallet i kommunens egna byggnationer och renoveringar genom utbildning, framtagande av nya rutiner och krav vid upphandlingar

**Ansvarig:** Servicenämnden, Tekniska förvaltningen, LKF, LKP.

# Delområde 2. Utsortering av avfall



## Mål: Utsorteringen av avfallet ska öka så att andelen återvinningsbart material i restavfall minskar till 48 % till år 2026.

Utsorteringen ska vara hög hos både invånare och i kommunens verksamheter. Med en bra källsortering får vi bättre kvalitet på avfallet som gör att mer material kan gå till återvinning och bli till nya produkter. Man kan se att kvaliteten på avfallet höjs när sorteringen görs så nära källan som möjligt. Lunds kommun, näringslivet och invånare måste därför bli ännu bättre på att källsortera, för att nå de återvinningsmål som är uppsatta av EU och bidra till omställningen till en cirkulär ekonomi. Restavfallet ska vara fritt från förpackningar, tidningar, matavfall, elektronik och farligt avfall – dessa avfallsfraktioner ska istället sorteras ut och tas om hand

på ett miljövänligt och mer ekonomiskt hållbart sätt. Farligt avfall och elektronik orsakar onödiga utsläpp när de energiåtervinns och bör tas omhand genom separat återvinning.

## Kommunens åtgärder

- 2.1. Öka kunskapen om sortering och återvinning både till invånare, inomkommunala- och utomkommunala verksamheter.  
**Ansvarig:** Renhållningsstyrelsen har det övergripande ansvaret gentemot invånare. Kommunen ska föregå med gott exempel och förvaltningar och bolag som möter Lunds invånare och företagare har speciellt stort ansvar över att öka kunskapen gentemot dessa invånare. Miljönämnden ansvarar för att sortering uppmuntras i tillsyn.
- 2.2. Anpassa och utveckla system för avfallshantering så att de speglar invånarnas och verksamheters behov, avfallshantering ska ingå tidigt i såväl samhällsplanering som bygglovsprocesser för att skapa rätt fysiska förutsättningar.  
**Ansvarig:** Renhållningsstyrelsen, Tekniska nämnden, Servicenämnden och Stadsbyggnadskontoret.
- 2.3. Planera ändamålsenliga sorteringsmöjligheter i kommunens verksamheter. Kommunen ska också utreda vilka sorteringsmöjligheter som finns att tillgå på allmän plats.  
**Ansvarig:** Tekniska nämnden för sortering på allmän plats, Servicenämnden för kommunens lokaler samt respektive nämnd och bolag för respektive verksamheters sortering.

Indikatorer	Värde (2020)	Målvärde (2024)	Målvärde (2026)
Andel återvinningsbart material i restavfallet (%)	57 %	48 %	48 %
Utsorteringsgrad av matavfall (%)	59 %	75 %	75 %
Renhet på matavfall(%)	95 %	96 %	96 %
Mängd farligt avfall och elektronik i restavfallet kg/hushåll och år	0,35 kg	0,27 kg	0,20 kg
Antal verksamheter inom Lunds kommun som har fullständig eller verksamhetsanpassad källsortering	Flera arbetsplatser saknar eller är missnöjda med sin källsortering	Samtliga.	Samtliga

# Delområde 3. Nedskräpning



## Mål: Problem med nedskräpning i kommunen ska minska till 48 % till år 2026.

Nedskräpning är ett stort problem och består bland annat av cigarettfimpar, takeawayförpackningar, godispapper eller större dumpningar. Nedskräpningen orsakar kemikalieläckage och ökar mängden mikroplaster på land och ut i våra vattendrag som i sin tur ökar den marina nedskräpningen. Nedskräpning orsakar dessutom otrygga miljöer, nedskräpning har en tendens att orsaka ännu mer nedskräpning och klotter. Nedskräpning innebär en stor kostnad, det är 6 gånger dyrare att hantera skräp som ligger på marken än att hantera tömning av papperskorgar. Nedskräpning är både en fråga om att tillhandahålla system för att kasta sitt skräp i som det är en fråga om beteendeförändring.

Indikatorer	Värde (2020)	Målvärde (2024)	Målvärde (2026)
Problem med nedskräpning i kommunen, andel (%)	69 %	52 %	48 %

## Kommunens åtgärder

3.1. Papperskorgar ska vara placerade längs torg, gångstråk och i närheten av friluftsområden för att undvika att skräp uppstår. Extra viktiga platser för papperskorgar samt sorteringsmöjligheter är på badplatser, friluftsområden och i samband med inomhus- och utomhusevenemang där många personer vistas.

**Ansvarig:** Tekniska nämnden ansvarar för offentliga platser och respektive nämnd ansvarar för sortering på offentliga platser som ingår i sina verksamhetsområden.

3.2. Kunskapen om vilka effekter nedskräpning medför ska öka och attityden till nedskräpningen ska bli bättre. Kunskapshöjande aktiviteter och skräpplockningsaktiviteter ska därmed genomföras och uppmuntras av kommunal såväl som ideell sektor.

**Ansvarig:** Respektive nämnd ansvarar för att identifiera hur nedskräpning uppstår inom respektive ansvarsområde och ta fram aktiviteter.

# Delområde 4. Samverkan



## Mål: Ökad samverkan

För att nå en cirkulär ekonomi krävs både utvecklade insamlingsystem likväl beteendeförändringar och samarbeten över både förvaltningsgränserna som över gränsen mellan offentlig, privat, ideell och akademisk sektor.

## Kommunens åtgärder

- 4.1. Avfallsfrågor såväl som nedskräpning ska bli en naturlig del i kommunens olika samverkansforum (miljösamordnarforum, chefsforum, forum för kommunikation osv.)  
**Ansvarig:** Tekniska nämnden och Kommunstyrelsen.

- 4.2. Kommunen ska samverka med akademi såväl som regional, kommunal, ideell och privat sektor för att avfallsmängderna ska minska, sorteringen ska öka och nedskräpningen ska minska.

**Ansvarig:** Respektive nämnd och Region Skåne ansvarar för att identifiera behov utifrån egna förutsättningar och i nära samarbete med de verksamheter de ansvarar för och ta kontakt med projekt/instans.

- 4.3. Avfallsplanskick-off ska genomföras för att möjliggöra inomkommunala samarbeten.

**Samordningsansvarig:** Renhållningsstyrelsen

Indikatorer	Nuläge (2020)	Målvärde (2024)	Målvärde (2026)
Antal genomförda avfallsprogramskickoffer	0	3 stycken	5 stycken
Antal utvecklingsprojekt med flera samarbetsparter (kvalitativ bedömning)			

# Det här kan verksamheter göra:

- Utveckla digitala arbetssätt för att bland annat minska pappersförbrukning.
- Återbruka mer – det finns företag som renoverar och säljer kontorsmöbler, köp begagnade möbler, utrustning och elektronik och visa att det kan både vara snyggt och miljövänligt med återbrukade material på arbetsplatsen.
- Använd en marknadsplats för att sälja överblivet material (möbler, bygg- och rivningsavfall mm.) istället för att slänga.
- Köp begagnat material – det finns ett flertal marknadsplatser som annonserar ut överblivet material.
- Anpassa sorteringsmöbler inomhus såväl som avfallsbehållare och avfallsabonnemang utefter verksamhetens utformning och behov. Kontakta Lunds Renhållningsverks rådgivare för stöd i avfallsplaneringen.
- Använd upphandling och inköp för att minska avfallsmängderna. Sätt krav mot leverantörer och skylta med avfalls- och klimatarbete i upphandlingar som svaras på.
- Prata om avfall! Ju mer vi pratar om avfall och dess effekter desto mer medvetna blir vi, berätta för kollegor och personal hur verksamheten hanterar sitt avfall och skapa en norm där en hållbar avfallshantering går före.
- Kontakta en avfallsrådgivare på Lunds renhållningsverk om du vill ha tips och råd för din verksamhet.





# Det här kan du som invånare göra:

- Konsumera smartare – laga när något går sönder, hyr eller låna istället för att köpa nytt, köp begagnat och köp inte kortlivade produkter utan köp istället produkter som håller länge.
- Lämna produkter du inte längre använder till återbruk, antingen till en second hand-aktör eller till en av återvinningscentralerna.
- Skriv ut dubbelsidigt och använd produkter så länge som det är möjligt.
- Sortera ut returpapper, förpackningar, matavfall, farligt avfall och elektronik från restavfallet så att det kan tas omhand och bli nya material. Är du osäker på hur något ska sorteras besök Lunds kommuns digitala och sökbara sorteringsguide.
- Engagera dig i en organisation, ett frivilligt initiativ eller studentförening som syftar till att minska nedskräpning. I Lund finns ett flertal initiativ som verkar för att minska både fimpar, plogging och nedskräpning generellt.
- Prata om avfall! Ju mer vi pratar om desto mer lär vi oss. Ta upp produkter som är kluriga att sortera, ditt senaste second hand-fynd eller vilka produkter som kan ersätta engångsmaterial på fikarasten eller på middagen med vännerna.



# Styrmedel och metoder för utförandet av avfallsplanen

## Juridiska styrmedel

De **kommunala föreskrifterna** är kommunens verktyg för att styra utformningen av avfallshanteringen i kommunen. På så sätt kan kommunen säkra att avfallshanteringen fungerar på ett hållbart sätt både miljö- och arbetsmiljömässigt.

**Tillsyn** är ett sätt för tillsynsmyndigheter att ställa krav och ge råd till verksamheter och företag. Både avfallshanteringens utformning kan kontrolleras samt rådgivning om avfallsförebyggande åtgärder är möjligt. Tillsyn är ett av få styrmedel som kan användas mot verksamheter och företag.

## Ekonomiska styrmedel

Lunds kommun har en årlig process för verksamhetsstyrning. Där beslutar kommunfullmäktige de ekonomiska ramarna för nämnderna. De beslutar om olika aktiviteter som ska genomföras nästkommande år. I denna process ska aktiviteter som syftar till att nå mål och delmål uppfylls ingå.

Avfallstaxan är ett styrmedel där avgifter tas ut för olika avfallstjänster. I Lund har vi en miljöstyrd taxa som innebär att de kunder som har full sortering gynnas, med full sortering bidrar till mer material som går till materialåtervinning och mindre material som går till energiutvinning. En miljöstyrd taxa innebär att man premieras och det blir ekonomiskt fördelaktigt att ha full sortering.

För felsorterat material eller misskötsel av sin avfallshandling kan sanktioner delas ut. Detta innebär att ett felaktigt beteende missgynnas och kan förbättras. Sanktioner regleras i kommunens avfallsföreskrifter.

Kommunen använder sig av upphandling för produkter och tjänster som används i de kommunala verksamheterna. Upphandling är ett effektivt sätt att ställa krav på hållbara produkter och leverantörer som innebär att produkterna och tjänsterna som används inom kommunen är producerade på ett hållbart och avfallssnålt

sätt. Upphandling är kommunens verktyg för att främja en hållbar konsumtion.

Ur miljöanslaget och klimatfonden kan kommunens verksamheter ansöka om medel för klimatförbättrande aktiviteter och projekt. Då avfall är en klimatbelastning och både sortering och avfallsminimering bidrar till en bättre miljö och ett bättre klimat kan projekt som bidrar till avfallsplanens måluppfyllelse uppnå kriterierna för att få medel från miljöanslaget och klimatfonden.

## Samhällsplanering som styrmedel

Fysisk planering av bostadsområden och offentliga miljöer möjliggör att skapa förutsättningar för en hållbar infrastruktur. I ett tidigt skede kan man planera avfallshandlingens utformning och funktion som gynnar en hög utsortering och gör det enklare för medborgare att göra rätt.

## Informativa och beteendebaserade styrmedel

För att kunna göra hållbara och avfallssnåla val krävs att man har kunskap. Information är därmed ett viktigt styrmedel för att öka medvetenheten både hos invånare, näringsidkare och kommunens tjänstemän. Utbildning och information är speciellt bra styrmedel i kombination med andra insatser.

Nudging är ett sätt att styra människor till ett visst beteende. När man blir "nudgad" – eller knuffad – så blir man styrd till att välja det miljövänligare alternativet. Det miljövänligare alternativet framstår som enklare än det som är sämre.

En välplanerad nudge kan få mycket positiva effekter. Inom avfallshandling kan nudging förekomma till exempel genom placering av kärl så att det blir enklare att sortera ett materialslag snarare än att kasta det som restavfall, man kan också nudga till exempel genom fotspår i marken för att leda fram till papperskorgar.



Normer är allmänt delade regler eller förväntningar på ett visst beteende, normer är vanligtvis svårt att förändra.

Att skapa miljömässigt hållbara normer går dock att förändra på en relativt kort tid i ett mindre sammanhang, att skapa hållbara normer på exempelvis en arbetsplats kan man göra relativt enkelt genom att förändra rutiner och arbetssätt. Normer eller rutiner som handlar om att inte skriva ut mer än nödvändigt, att endast använda flergångsmaterial eller införa en bytेशörna är relativt enkla och kostnadseffektiva förändringar men som kan få stor effekt om det görs av alla inom ett visst sammanhang.

# Bilagor

Bilaga 1. Nulägesbeskrivning

Bilaga 2. Miljökonsekvensbeskrivning

Bilaga 3. Barnkonsekvensanalys

Bilaga 4. Nedlagda deponier

Bilaga 5. Uppföljning av föregående avfallsplan

Bilaga 6. Projektorganisation och samråd

Bilaga 7. Relaterade delmål i hållbarhetsprogrammen



