

Lunds kommuns översiktsplan,
samrådsförslag 19 december 2023:

DEL 5

Riksintressen och lagskydd

Riksintressen och lagskydd

Här redovisas hur översiktsplanen tar hänsyn till och eventuellt påverkar riksintressen och miljökvalitetsnormer.

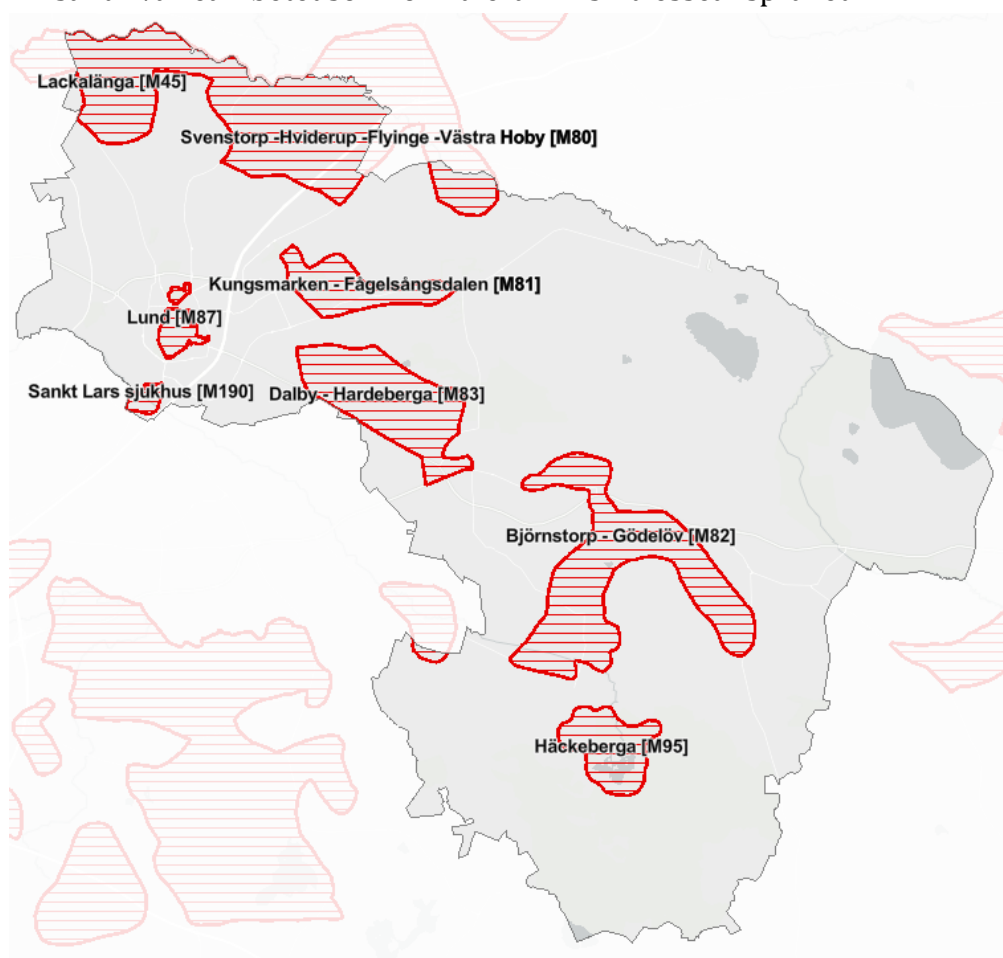
Riksintresse Kulturmiljövård	580
Riksintresse Naturvård	590
Riksintresse Friluftsliv	596
Riksintresse turism och rörligt friluftsliv	602
Natura 2000, Fågeldirektivet (SPA).....	604
Natura 2000, Art- och Habitat- direktivet (SCI)	606
Riksintresse Yrkesfiske	615
Riksintresse Järnväg	617
Riksintresse Väg	620
Riksintresse Luftfart	622
Riksintresse Totalförsvaret	625
Riksintresse Värdefulla ämnen och mineraler	629
Riksintresse Vattenförsörjning och	632
vattenskyddsområde	632
Miljökvalitetsnorm för vatten	635
Miljökvalitetsnorm för luft.....	644
Miljökvalitetsnorm för buller	647
Skyddad natur	650
Stora opåverkade områden	657



Riksintresse Kulturmiljövård

Inledning

Enligt miljöbalken ska riksintresset för kulturmiljövård skyddas mot åtgärder som påtagligt kan skada de värden som pekas ut. Det är Riksantikvarieämbetet som formulerar riksintresseanspråket.



Karta över områden av riksintresse för kulturmiljövården

Generella ställningstaganden

- Lunds kommun ser positivt på den pågående översynen av riksintressenas värdebeskrivningar och områdesavgränsningar då kommunen anser att det finns brister idag.
- Det pågående arbetet i kommunen med att peka ut kulturhistoriskt värdefulla områden enligt 8 kap 13 § PBL ska bidra till att säkerställa riksintressets värden.

Lackalänga [M45] (delen i Västra Hoby och Stångby sn:r)

Värden

Motivet till riksintresset utgörs av en dalgångsbygd och odlingslandskap med en karaktär av slättbygd, med bosättningskontinuitet kring Kävlingeån och med en betydande koncentration av fornlämningar längs med höjdryggen söder om Lackalänga.

Som uttryck för riksintresset ingår gånggrift och stora bronsåldershögar längs med ådalen, betade strandängar samt spridd gårdsbebyggelse från 1800-1900-tal och ett landskap som tydligt präglats av skiftets genomförande med rätvinkliga vägnät, uppfartsvägar och enstaka alléer. Miljön berör även Kävlinge kommun.

Påverkan

Riksintresset berörs av riksintresse för friluftsliv Kävlingeån. Både natur- och kulturmiljövärdena är del av upplevelsen längs Kävlingeåns dalgång. Riksintressena bedöms kunna samspela.

Utspridd bebyggelse kan påverka riksintressets värden och landskapsbild negativt.

Riksintresseområdet berörs av uppmärksamhetsområde för energi. Konflikten mellan kulturmiljö och vindkrafts- och energiproduktionsetableringar bedöms kunna hanteras inom eventuella lokaliseringsprövningar för att undvika negativ påverkan.

Beroende på lokalisering av ny stambana norr om Lund finns risk för en negativ påverkan på riksintresset. De utpekade reservaten för transportinfrastruktur längs stambanan har av Lunds kommun bedömts vara det lämpligaste läget med minst påverkan på olika intressen. Avvägningen hanteras vidare inom prövningsprocessen för järnvägen.

Ställningstaganden

- Eventuella energiproduktionsetableringar ska prövas mot och anpassas till kulturmiljövärden och landskapsbild i berört område för att undvika negativ påverkan.
- Bevaringsprogrammet bör stödja prioriteringar vid fortsatt planarbete och lovgivning.
- Spridd bebyggelse som kan inverka negativt på riksintressets värden bör undvikas.

Svenstorp -Hviderup -Flyinge -Västra Hoby [M80] (delen i Håstad, Igelösa, Odarslöv och Södra Sandby sn:r)

Värden

Motivet till riksintresset utgörs av ett vidsträckt slottslandskap och odlingslandskap kring Kävlingeån med förhistorisk bruknings- och bosättningskontinuitet som sedan stormaktstiden präglats av godsförvaltningen vid slotten Svenstorp och Hviderup samt Flyinge kungsgård och de spår förvaltningen lämnat på såväl landskapets utformning som på bebyggelsens och kyrkornas utveckling inom området.

Som uttryck för riksintresset ingår talrika fornlämningsmiljöer i form av stenkammargravar, dösar, gånggrifter från stenåldern samt bronsåldersgravfält med monumentala högar. Medeltida pilkantad vägsträckning - "Kyrkstigen". Stångby, Västra Hoby, Odarslöv, Håstad och Igelösa kyrkbyar med medeltida, senare omgestaltade kyrkor och med tillhörande välbevarat byggnadsbestånd i kyrkbyarna, skolor, prästgårdar och gatehus - företrädesvis från 1800-talet. Krutmöllans stora vattenkvarn i korsvirke och tegel av betydande industrihistoriskt intresse, stenvalvsbro. Svenstorps slott av medeltida ursprung med huvudbyggnad från 1590-talet av arkitekten H van Steenwinckel som är länets främsta exempel på den danskinfluerade Christian IV-stilen, ekonomibebyggelse i gråsten och tegel, smedja, parterrer och stor parkanläggning samt pilevall med dominerande läge i landskapet. Flyinge kungsgård med tradition som stuteri sedan medeltiden, omfattande byggnadsbestånd av skiftande ålder, i huvudsak målat i en för Flyinge typiskt gul färg. Miljön berör även Eslövs kommun.

I området ingår även Bösmöllan från 1856, Kvarnviks valskvarn från 1800-talets senare del samt Håstads mölla.

Påverkan

Riksintresset berörs av riksintresse för friluftsliv Kävlingeån. Både natur- och kulturmiljövärdena är del av upplevelsen längs Kävlingåns dalgång. Riksintressena bedöms kunna samspela.

Riksintresseområdet berörs av utbyggnad i Håstad, uppmärksamhetsområde för energiproduktion samt reservat för transportinfrastruktur.

En mindre utbyggnad av Håstad föreslås som bör kunna inordnas utan skada på riksintresset. Närliggande kvarnmiljöer och ådalens landskapsbild är viktiga karaktärer att ta hänsyn till.

Beroende på lokalisering av ny stambana norr om Lund finns risk för en negativ påverkan på riksintresset. De utpekade reservaten för transportinfrastruktur längs stambanan har av Lunds kommun bedömts vara det lämpligaste läget med minst påverkan på olika intressen. Avvägningen hanteras vidare inom prövningsprocessen för järnvägen.

Konflikten mellan kulturmiljö och vindkrafts- och energiproduktionsetableringar bedöms kunna hanteras inom eventuella lokaliseringsprövningar för att undvika negativ påverkan.

I området finns flera äldre dammanläggningar med lång hävd inom riksintresset. Vid åtgärder för att säkerställa de biologiska värdena måste detta ske på ett för kulturmiljön varsamt sätt.

Ställningstaganden

- Eventuella energiproduktionsetableringar ska prövas mot och anpassas till kulturmiljövärden och landskapsbild i berört område för att undvika negativ påverkan.
- Lunds kommun ska verka för att framtida dragning av ny stambana Lund-Hässleholm ska innebära minsta möjliga skada på de kulturhistoriska värden.
- Bevaringsprogrammet bör stödja prioriteringar vid fortsatt planarbete och lovgivning.

Kungsmarken - Fågelsångsdalen [M81] (Södra Sandby sn:r)

Värden

Motivet till riksintresset utgörs av en fornlämningsmiljö och lämningar efter medeltida biskopssäte med omfattande agrarhistoriska spår i dalgångsbygden kring Sularpsån.

Som uttryck för riksintresset ingår lämningarna efter biskop Absalons borg Glumstorp, fossila åkersystem med ryggade åkrar, odlingsrösen, vallar, hägnadssystem och järnåldersgravfält samt bevarade och betade ängs- och hagmarker.

I området ingår även Sandbyholms holländaremölla från 1800-talets slut med dominerande läge i landskapet samt lämningar efter medeltida tegelframställning med raserade tegelugnar och bevarade lergropar.

Påverkan

Riksintresseområdet berörs av utbyggnad i Hardeberga stationsby och Södra Sandby samt utredningsområde för idrott, bostadsbebyggelse och park- och grönområde på Brunnsberg. Riksintresset berörs även av utbyggnadsområden på längre sikt (efter 2050) i Södra Sandby.

Utbyggnad av Hardeberg stationsby sker i anslutning till befintlig bebyggelse och bedöms kunna tillföras utan skada på riksintresset.

Föreslagen utbyggnad vid Fågelsångsdalen i Södra Sandby sker i anslutning till befintlig bebyggelse. Hur denna påverkar kultur-miljön behöver studeras vidare i framtida planering samt behov av eventuella åtgärder.

I FÖP Brunnsnäs konstateras att rekreativområden vid Kungälvsparken är en viktig buffertzon mellan den värdefulla kultur-miljön och den nya stadsdelen samt att den är viktig för att kunna fortsätta uppleva områdets karaktär av jordbruks-landskap. Ett idrottsområde inom rekreativ-/grönområdet kan riskera att hamna i konflikt med riksintresset och upplevelsen av landskapet. Detta behöver studeras i kommande utredningar. Grönområdet behöver gestaltas med hänsyn till riksintresset.

Särskilda utmaningar i Kungälvsparken-Fågelsång är tilltagande urbanisering med tillväxt av tätorten Södra Sandby västerut norr och söder om Fågelsång. Om det blir aktuellt att bygga här på längre sikt behöver påverkan på kulturmiljön studeras vidare i framtida planering.

I nuläget bedöms översiktsplanen inte påverka riksintresset negativt, men det behöver hanteras i kommande detaljplanering.

Björnstorp - Gödelöv [M82] (Bonderup, Genarp, Gödelöv, Hällestad, Lyngby och Veberöd sn:r)

Värden

Motivet till riksintresset utgörs av ett kuperat odlingslandskap vid Romelåsen med förhistorisk bruknings- och bosättningskontinuitet, sätesgården Björnstorp från senmedeltiden med omgivande slottslandskap samt medeltida kyrkor.

Som uttryck för riksintresset ingår fornlämningskoncentration från järnåldern med gravfält och resta stenar, Ugglarps skeppsättning, fossil odlingsmark med terrasserings- och hålvägar. Betesmarker och enefälader. Kyrkbyn Gödelöv med kyrka från medeltiden samt gatehus. Björnstorps slott av senmedeltida ursprung med slottsbyggnad från 1750 av C Hårleman som omgestaltats av H Zettervall under 1800-talet, omfattande allé- och parksystem, välbevarad ekonomi- och arbetarbebyggelse.

I området ingår även Genarps stora kyrkobyggnad från 1599 - Skånes enda under 1500-talet nybyggda kyrka.

Påverkan

Riksintresseområdet berörs av utbyggnad i norra Genarp och reservat för transportinfrastruktur. Utveckling av Veberöd och Björnstorp hamnar utanför riksintresset.

En utbyggnad av Genarp i nordväst kan påverka upplevelsen av kulturlandskapet och Genarps kyrka. Påtaglig skada på riksintresset bedöms inte uppstå av tillkommande bebyggelse.

Utbyggnad av Björnstorp bör kunna ske utan negativ påverkan på riksintresset, så till vida att utbyggnaden anpassas till karaktären på befintlig bebyggelse och landskapet. Utvecklingen av Veberöd sker inom orten och bedöms inte påverka riksintresset.

Reservat för transportinfrastruktur hamnar inom riksintresset för kulturmiljö. Huruvida skada kan uppstå behöver utredas då planering för Simrishamnsbanan blir aktuellt.

Riksintresset angränsar till riksintresse för värdefulla ämnen och mineraler i Önnelöv. Kommunens hållning är att tåkten inte ska utvidgas norr om Veberödsvägen, vilket minskar risken för konflikt mellan riksintressena.

Kommunens bedömning är att översiktsplanen inte påverkar riksintresset.

Dalby - Hardeberga [M83] (Dalby och Hardeberga sn:r)

Området för riksintresse består av två delar, del A samt del B.

Värden, del A

Motivet till riksintresset utgörs av en kyrkomiljö med Nordens äldsta bevarade stenkyrka samt kungsgård som under medeltiden omvandlats till kloster.

Som uttryck för riksintresset ingår ett landskapsparti med betydande visuella värden kring den tidigmedeltida och landskapsdominerande Heligkorskyrkan - ursprungligen uppförd på 1000-talet, kyrkogård, lämningar efter Dalby kungsgårds kloster från 1300-talet.

I området ingår även den kring torget i Dalby liggande bebyggelsen från sent 1800-tal till tidigt 1900-tal, skola, tingshus, gästgivaregård, äldre bostads- och gatehus samt sekelskiftes-bebyggelse i rött tegel.

Värden, del B

Motivet till riksintresset utgörs av en centralbygd i lätt kuperat odlingslandskap med förhistorisk kontinuitet kring äldre vägsträckning och av skiftena påverkad gårds- och ägostruktur samt det av stordrift präglade landskapet kring godsen.

Som uttryck för riksintresset ingår Arendala tingsplats, gravfält och stensättningar vid Billebjär, Billebjärs fäladsmark och Dalby hage, vallanläggning av okänt ursprung, äldre ägo gränser med pilevallar, den gamla kungsvägen Lund - Dalby. Hardeberga sockencentrum med medeltida kyrka, skola, prästgård och ett flertal gatehus. Sjöstorps by med koncentrerad bebyggelse. Arendala och Hardeberga gods med tillhörande bebyggelse och rikt allésystem. Tygelsjö mölla.

I området ingår även Billebjärs f.d. stenbrott och medeltida stenbrott vid Hardeberga.

Påverkan

Riksintresse för kulturmiljö Dalby – Hardeberga berörs av en utveckling av Dalby centrum, reservat för transportinfrastruktur samt uppmärksamhetsområde för energiproduktion. Utbyggnadsområden på längre sikt (efter 2050) berör riksintressets västra del vid Lund.

Kontakten mellan kyrkan, kungsgården och det omgivande kulturlandskapet är väsentlig för riksintresset och för Dalbys karaktär av historiskt centrum. Ny bebyggelse i sydvästra delen av tätorten kan påverka riksintresset och upplevelsen av det statliga byggnadsminnet Dalby kungsgård samt Dalby kyrka. Många värden är även kopplade till hela landskaps- och tätortsbilden och till byggnader som landmärken. Bebyggelsen har dragits in från Malmövägen för att minska påverkan, men frågan behöver hanteras vidare i kommande planering.

Om utbyggnad av tätorten Lund sker enligt utbyggnads-riktningen österut finns risk för påverkan på riksintresset som behöver studeras vidare i framtida planering.

Reservat för transportinfrastruktur avseende Simrishamnsbanan hamnar inom riksintresset för kulturmiljö och kan påverka landskapsbilden med Dalby kyrka och kungsgård. Huruvida skada kan uppstå behöver utredas då planering för Simrishamnsbanan blir aktuellt.

Riksintressets del vid Hardeberga kyrkby berörs av uppmärksamhetsområde för energiproduktion. Det finns befintliga vindkraftverk i området som kan vara aktuella att byta ut. I samma område finns riksintresse för värdefulla ämnen och mineraler, där det kan finnas en konflikt mellan riksintressena, som behöver hanteras vid en eventuell utökning av täkten.

Ställningstaganden

- I fortsatt planläggning av Dalby tätort behöver konsekvenserna på kulturmiljövärdena utredas vidare och hänsyn tas till riksintressenas värden och samspel.

- Eventuella energiproduktionsetableringar ska prövas mot och anpassas till kulturmiljövärden och landskapsbild i berört område för att undvika negativ påverkan.

Häckeberga [M95] (Häckeberga sn)

Värden

Motivet till riksintresset utgörs av ett odlingslandskap kring Häckebergasjön och det av Häckeberga gods sedan medeltiden präglade landskapet och bebyggelsestrukturen.

Som uttryck för riksintresset: Häckeberga slott med medeltida ursprung och med under åren 1873 - 75 uppförd manbyggnad efter ritningar av H Zettervall, murar och klippt häckkantat vägsystem, ekonomi- och arbetarbebyggelse, torp- och arrendegårdar samt den småskaliga fäladsmarken "Risen" med åkerfält och betesmarker, "Beden".

Påverkan

Kommunens bedömning är att översiktsplanen inte påverkar riksintresset.

Lund [M87]

Värden

Motivet till riksintresset utgörs av en stiftsstad och universitetsstad, en av landets äldsta och mest betydande medeltidsstäder, som speglar utvecklingen från kyrklig metropol till universitetsstad med expansiv utveckling under det sena 1800-talet och 1900-talet.

Som uttryck för riksintresset ingår det oregelbundna medeltida stadsplanemönstret med tillskott från senare tider, tomtstruktur, platsbildningar. Domkyrkan, medeltida hus, stadsvallen och andra lämningar från medeltiden. Olika byggnader för universitetet och det intellektuella livet. Stadssiluetten, siktlinjer ut från staden och in mot Lund från det omgivande slättlandskapet. Bebyggelsens skala, volym och placering. Den sydiskandinaviska bebyggelsetraditionen med sina småskaliga hus i tegel och korsvirke från den förindustriella perioden, och den mer storstadsmässiga bebyggelsen från 1800-talets slut och 1900-talets början. Gaturummets karaktär, platsbildningarna och gårdsrummen. Stadens offentliga byggnader. Järnvägsmiljön som en viktig faktor bakom 1800-talets expansion. Handels- och hantverksgårdar, och bostäder och bebyggelseområden som visar levnadsförhållandena för skilda sociala skikt och vid olika tidpunkter. Parker och planteringar, både inne i det medeltida stadsområdet och i zonen runtomkring, vilken dessutom präglas av många institutioner och av villabebyggelse. Spår av gamla infartsvägar, gränser och andra markförhållanden i det som tidigare var obebyggda marker runt staden.

Påverkan

Riksintresset berörs av stadsutveckling på olika sätt, där förtätning med bostäder och verksamheter är en påverkan. Även utveckling av olika funktioner och offentliga miljöer i centrum kan påverka riksintresset.

En utmaning för utvecklingen av stadskärnan är att utgå från de befintliga kvaliteterna, att bygga vidare på den karaktär som finns och sambandet mellan det historiska gatunätet och kvartersindelningen med småskalig bebyggelse i flera tidsskikt. Projekt som bygger på storskaliga lösningar, sammanläggning av mindre fastigheter och stora volymer riskerar att "förgrova" och förenkla intrycket.

För att bevara stadskärnans karaktär och äldre karaktärsbyggnaders (särskilt Domkyrkan) visuella påverkan, blir det viktigt att även i fortsättning anpassa bebyggelsen till omgivningen i stadskärnan.

Med en fortsatt inriktning mot förtätning finns risk för att riksintresset påverkas negativt, men med en medveten och omsorgsfull planering kan ny bebyggelse tillföras utan att skada värdena.

Ställningstaganden

- Utgångspunkten för planeringen i Lund bör vara att riksintresset för kulturmiljö är en stor tillgång, en kvalitetsstämpel att ta tillvara och utveckla i syfte att stärka stadskärnans identitet.
- I universitetets- och sjukhusområdet bör delar tillkomna under mitten av 1900-talet ingå i riksintresset för att bättre spegla en kontinuerlig utveckling i stadsmiljön.
- Detaljplanearbete ska prioriteras för att säkerställa värdena i miljöerna som omfattas av riksintresset. För en stor andel av bebyggelsen gäller detaljplaner som är starkt förlegade och inte speglar dagens syn på kulturmiljöns värde.

Sankt Lars sjukhus (M190)

Värden

Sankt Lars sjukhus utgör en synnerligen välbevarad helhet och speglar mentalvårdens utveckling från 1870-talet till 1900-talets slut. Sankt Lars sjukhus har nyligen beslutats som ett eget riksintresse för att förtydliga både motiv och uttryck då det tidigare riksintresseanspråket inte bedömdes ge tillräckligt stöd för att ta tillvara den riksintressanta berättelsen.

I riksintresset uppmärksammas den kulturhistoriskt värdefulla bebyggelsen med sin höga ambitionsnivå och specifika struktur liksom den tillhörande parkmiljön, den avskilt placerade begravningsplatsen och Hunnerups gård med omgivande jordbruksmark.

Uttryck för riksintresset utgörs även av placeringen av sjukhuset i stadens södra utkant som visar en strävan efter avskildhet.

Påverkan

Riksintresseområdet för Sankt Lars berörs av ett område för mångfunktionell bebyggelse i Hunnerup, som går utanför befintlig bebyggelse och de trädridåer som idag avgränsar området från jordbruksmarken. Det är en pågående detaljplan och i denna utreds huruvida riksintresset påverkas negativt och hur skada på riksintresset kan undvikas.

Stora delar av Sankt Larsområdet är markerade som grön och kulturhistorisk miljö inom mångfunktionell bebyggelse, vilket bekräftar riksintressets olika uppmärksammade värden.

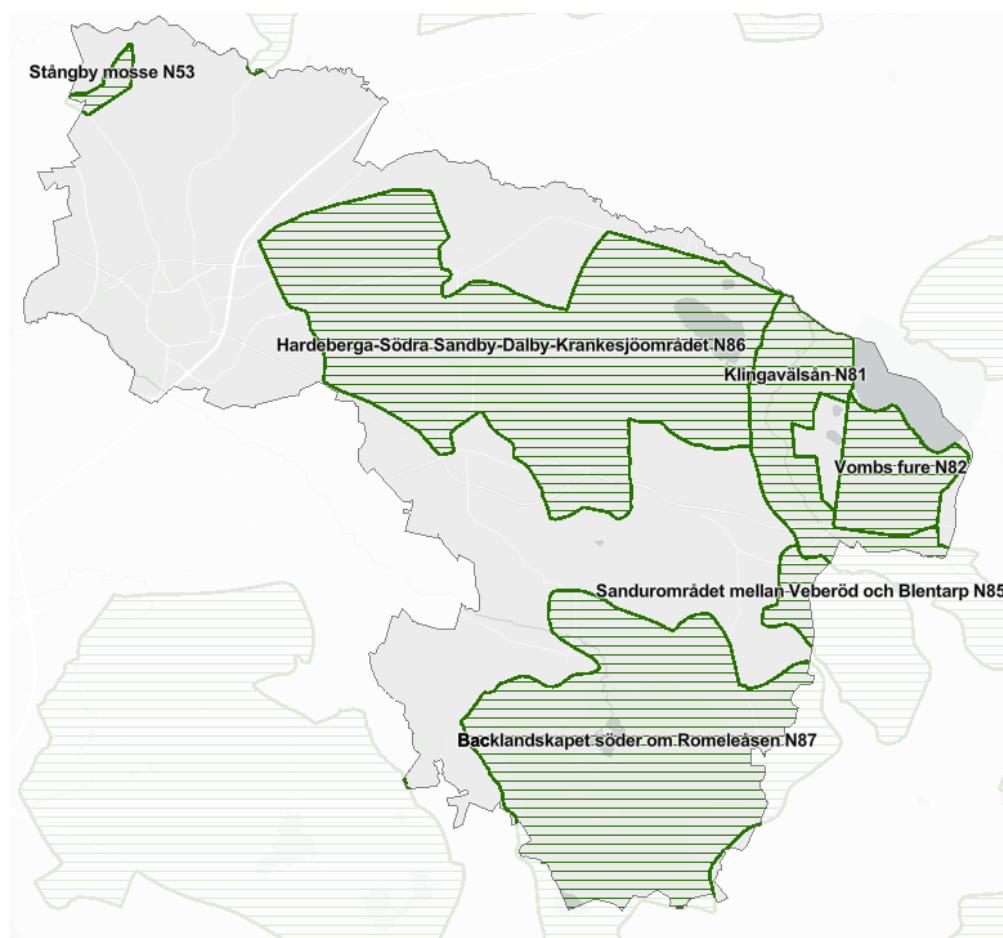
Ställningstaganden

- Utvecklingen av bebyggelse inom riksintresset behöver ta särskild hänsyn till hur det påverkar kulturmiljövärdena i området. Såväl upplevelsen inne i det gamla sjukhusområdet som hur det påverkar stadsbilden, mötet med det omgivande landskapet och dess interna kopplingar och riksintressets olika delar behöver hanteras.

Riksintresse Naturvård

Inledning

Inom Lunds kommun finns sex områden av riksintressen för naturvården enligt Miljöbalkens 3 kapitel 6 §. De täcker mer än halva kommunens yta. Riksintresseområdena belyser viktiga skeden av natur- och kulturlandskapets utveckling eller är ostört och inrymmer en stor mångfald av naturtyper. Genom statliga och kommunala åtaganden kan de mest värdefulla miljöerna skyddas mot exploatering och skötseln säkerställas.



Karta över områdena av riksintresse för naturvården

Stångby mosse N53

Riksintresseområdet omfattar Stångby mosse, bäckfåran nedströms, samt det närliggande jordbrukslandskapet. Området ligger i sin helhet inom Lunds kommun.

Värden

Stångbymosse utgör ett värdefullt rikt topogent kärr, med höga botaniska värden. Stångby mosse är en representativ ängs- och naturbetesmark som utgörs av sidvallsäng och öppen hagmark. Här återfinns delvis art- och individrika växtsamhällen med hävdgynnade arter som löppstarr och sumpgentiana.

Påverkan

Kommunens bedömning är att översiktsplanen inte påverkar riksintresset.

Klingavälsån N81

Riksintresseområdet omfattar ett större område som sträcker sig över Lunds och Sjöbos kommuner.

Värden

I Lunds kommun finns det representativa odlingslandskapet Klingavälsåns dalgång som är ett exempel på insjölandskapet och flack ådal med silängssystem. Här finns två utvalda områden med ängs- och naturbetesmarker, båda berör Lunds kommun, Hasslemölla norr och Klingavälsån. Här återfinns delvis art- och individrika växtsamhälle med hävdgynnade arter. Slingrande vattendrag, morändämd sjö och isälvsdal. Klingavälsån har sedan länge varit berömd för sitt rika fågelliv, främst för det stora antalet häckande vadarfåglar.

Flera av riksintressets värden är beroende av fortsatt åkerbruk, ängsbruk och naturvårdsinriktad betesdrift.

Påverkan

Med de åtgärder för dagvattenrening som presenteras sker ingen försämring av vattenkvaliteten i Veberödsbäcken, och därmed ingen negativ påverkan på riksintresset. Planen skapar förutsättningar för att nå en bättre vattenkvalitet än dagens och redovisar också hur en vattenkvalitet i Veberödsbäcken motsvarande en god status i Klingavälsån kan nås. Skogsmöllebäckens avrinningsområde berör Idalafältets utbyggnad, dagvattnet leds dock till Veberödsbäcken. Eftersom planförslaget inte innebär avledning av dagvatten till Skogsmöllebäcken bedöms inte bäcken eller riksintresset påverkas negativt av planförslaget. Ingen ny bebyggelse föreslås öster ut och

området längs Skogsmöllebäcken föreslås omfattas av naturreservat, vilket bedöms säkerställa riksintressets värden.

Vombs fure N82

Riksintresseområdet omfattar en större skogsområde med tall mellan väg 11 och Vombsjön. Området ligger helt inom Lunds kommun.

Värden

Genom området löper en dyn, som varierar i höjd mellan 1-10 meter. Dynen har sannolikt uppkommit i samband med sandflykt under historisk tid, då området nyttjades som åker. Vombs Fure är ett av centralområdena för kronhjorten, som brunstplats och som kalvningsområde.

Påverkan

Kommunens bedömning är att översiktsplanen inte påverkar riksintresset.

Sandurområdet mellan Veberöd och Blentarp N85

Ett större område som sträcker sig över Lunds och Sjöbo kommuner, från Veberöd till Blentarp. Större delen ligger inom Sjöbo kommun.

Värden

I Lunds kommun finns isälvssandur, sandavlagring i anslutning till Romeleåsens förkastningsbrant samt fossila dynfält. Humlamaden är ett representativt odlingslandskap i backlandskap. Stora botaniska och zoologiska värden är knutna till fäladsmarkernas fält-, busk- och trädskikt.

Det är viktigt med fortsatt hävd av fäladsmarkerna liksom att undvika negativ påverkan på Skogsmöllebäcken, avseende flöde och vattenkvalitet. Ett naturvårdsanpassat skogsbruk och bevarande av äldre kulturelement och den öppna landskapskaraktären är också viktiga insatser för att bibehålla områdets rekreativa och ekologiska värden.

Påverkan

Riksintresseområdet omfattar de östra delarna av Veberöd och tangerar den befintliga bebyggelsen längst i öst. Planförslaget bedöms inte påverka riksintressets kärnvärden negativt, utan kan genom en framtida naturreservatsbildning av Hasslemölla ge förutsättningar för att bibehålla och utveckla de värden som pekats ut i riksintresset. Ingen ny bebyggelse föreslås öster ut och området längs Skogsmöllebäcken föreslås omfattas av naturreservat, vilket bedöms säkerställa riksintressets värden.

Hardeberga-Södra Sandby-Dalby-Krankesjöområdet N86

Riksintresseområdet ligger helt inom Lunds kommun och utgör knappt en fjärdedel av kommunens yta.

Värden

Den sedimentära berggrunden är en del av riksvärdet, rullstensåsarna Knivsås och Hällestadsåsarna omnämns särskilt. Kungsmarken och Öneslöv-Dalby-Måryd utgör två representativa odlingslandskap i slättbygd. Naturbetesmarker och ängar som utgörs av öppen hagmark, buskrik utmark, hackslått, slätterkärr och annan öppen äng finner man vid Dalby Knivås, Öneslövs fälad, Kungsmarken, Maskängen och Sulapskärret. Här återfinns delvis art- och individrika växtsamhällen med hävdgynnade arter som smörbollar och darrgräs. Krankesjön är en grund, sänkt fågelsjö. Rikt på vadarefåglar. Variationsrik flora. Sularpskärret är ett värdefullt rikt topogent kärr med en rik och sällsynt kalkkärrsflora.

Påverkan

Delar av planerad utbyggnad i Brunnsnäs gör intrång i riksintresseområdet. I den fördjupade översiktsplanen för Brunnsnäs bedöms intrånget innebära en negativ, men icke betydande påverkan. I tidigare bedömning konstaterades att Kungskapsparkens rekreativområde kunde fungera som en buffert mot Kungsmarken. I föreslagen markanvändning finns ett utredningsområde för idrott samt föreslagen bebyggelse mellan parken och Kungsmarken. En lokalisering av idrottsytor, med trolig belyningsstörning, i detta läge skulle innebära att funktionen som skyddande buffert inte längre är säkerställd. Istället riskerar en idrottsanläggning i detta läge att påverka naturvärden negativt. Närliggande bebyggelse riskerar även att sprida invasiva arter till det känsliga naturområdet. Samtidigt kan rekreativområdet avlasta Kungsmarkens känsliga naturmiljö från ett allt högre besöksstryck. Det nya rekreativområdet kan också innebära att det ekologiska utbytet mellan dessa områden gynnas. Det blir därför särskilt viktigt att utformning och skötsel i rekreativområdet anpassas för att säkerställa de ekologiska värdena även i framtiden.

I Södra Sandby ligger flera föreslagna utbyggnadsområden inom riksintresset; i söder vid Killebäcksområdet, i öster med delar av området vid Hällestadsvägen samt i väster vid Fågelsångsdalen. Vid föreslagen utbyggnad i anslutning till Fågelsångsdalen finns risk för negativ påverkan genom förändrade flöden och föroreningar av dagvatten. Närliggande bebyggelse riskerar även att sprida invasiva arter till det känsliga naturområdet. Samtidigt kan en utveckling av ett rekreativområde intill Fågelsångsdalen avlasta den känsliga

naturmiljön från ett allt högre besökstryck. Det blir särskilt viktigt att utformning och skötsel i rekreatiomsområdet anpassas för att säkerställa de ekologiska värdena även i framtiden.

I Dalby finns flera föreslagna utbyggnadsområden inom riksintresset; i norr vid Dalbacka, i öster vid Rökepipan och utmed Hällestadvägen, samt i väster intill Norrevångsvägen. Även utbyggnadsområden i Torna Hällestad och Björnstorp ligger inom riksintresset. Samtliga utbyggnadsområden ligger i direkt anslutning till befintlig bebyggelse och berör inga utpekade värdekärnor. Kommunens bedömning är därför att översiktsplanen inte medför betydande påverkan på riksintresset.

Ställningstagande

- Vid utbyggnad i anslutning till riksintresset ska naturvärden särskilt beaktas för att gynna riksintressets värden.
- Utformning och skötsel i Kunskapsparkens rekreatiomsområde, inklusive ett eventuellt idrottsområde, ska anpassas för att säkerställa de ekologiska värdena i framtiden.

Backlandskapet söder om Romeleåsen N87

Riksintresseområdet ligger inom Malmö, Skurup, Lund, Trelleborg, Svedala, Vellinge och Staffanstorps kommuner.

Värden

Sedimentära bergarter, skålla, moränbacklandskap, kvartär stratigrafi. Hyby backar, Häckeberga och Börringesjön är tre representativa odlingslandskap i backlandskap. Naturbetesmarker som utgörs av buskrik utmark, annan öppen utmark, öppen hagmark, björkhage och annan träd- och buskbärande hage förekommer vid Dörröds fälad, Risen, Häckeberga, Gödelövs fälad och Hyby backar. Här återfinns delvis art- och individrika växtsamhällen med hävdgynnade arter som backtimjan och backnejlika. Sänkta, grunda och näringsrika sjöar av limnologiskt intresse. Skoggårds ängar utgör ett värdefullt topogent kärr med höga botaniska och ornitologiska värden. Fjällfota ljung är ett högt värderat myrkomplex i form av fuktäng, topogena kärr och ett soligent kärr. Hunneröds mosse är en våtmark med fuktäng, topogena kärr och sumpskog. Värdefullt våtmarksområde med en högt värderad sumpskog vid Svaneholmssjön.

Påverkan

I Genarp ligger flera utbyggnadsområden i norr inom riksintresset; vid Åbron och Vårdshusvägen samt i anslutning till befintligt verksamhetsområde längre västerut. Utbyggnadsområdena ligger i anslutning till befintlig bebyggelse och berör inga utpekade värdekärnor. Istället planeras för att utveckla nya grönområden i anslutning till

utbyggnadsområdena vilket kan ha positiv påverkan på riksintresset. Även strax öster om Genarp föreslås utveckling av Ekevallen, delvis inom riksintresseområdet, men bedömningen görs att detta inte påverkar utpekade värdekärnor. Kommunens bedömning är därför att översiktsplanen inte medför betydande påverkan på riksintresset.

Ställningstagande

- Vid utbyggnad i anslutning till riksintresset ska naturvärden särskilt beaktas för att gynna riksintressets värden.

Kringliggande riksintresseområden

Riksintresseområdet för naturvård - Bråån N55 bedöms inte direkt beröra Lunds kommun, då värdebeskrivningen fokuserar på jordbrukslandskapet kring Bråån och ädellövsskogarna i Eslövs kommun. Fiskebeståndet beskrivs ingående och i detta avseende kan riksintresset påverkas om Kävlingeåns vatten förändras kraftigt. Lunds kommun verkar för att förbättra vattenkvalitén och förutsättningar för liv.

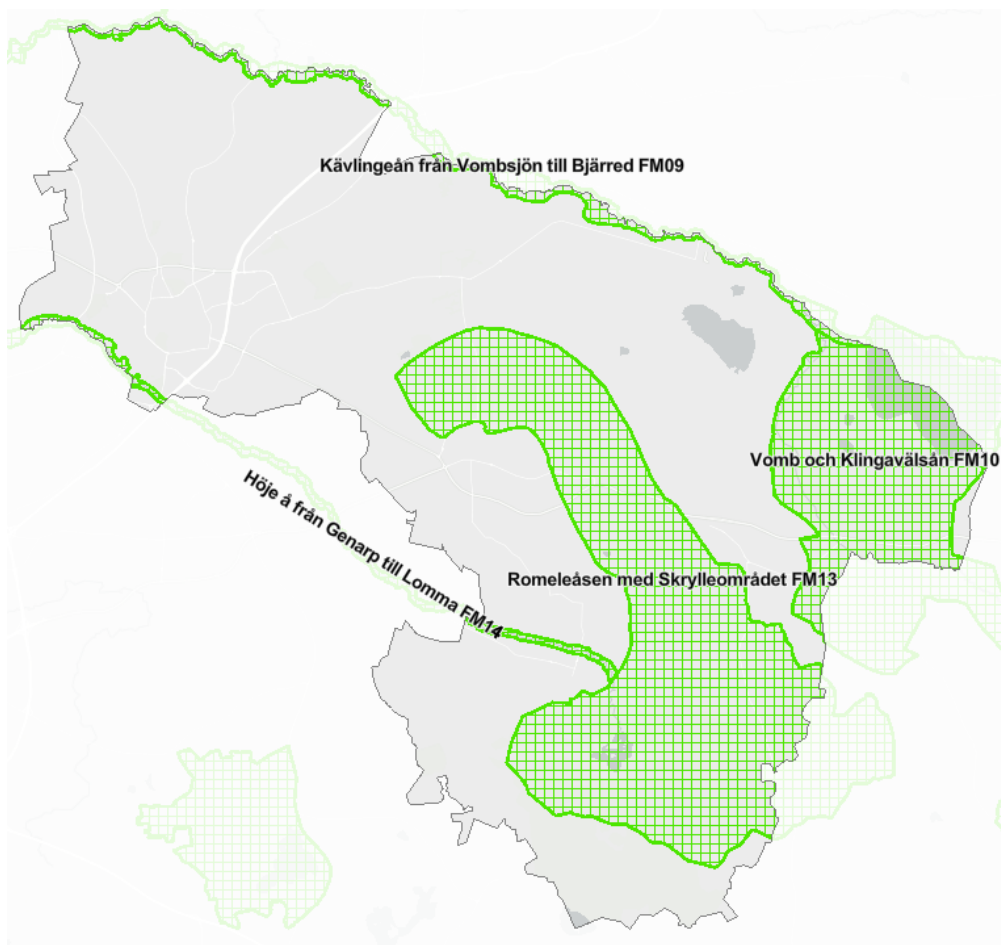


Riksintresse Friluftsliv

Inledning

Riksintresse för friluftsliv har tagits fram av länsstyrelserna i dialog med bland annat kommunerna och instiftats av Naturvårdsverket enligt 3 kapitlet 6 § miljöbalken. De områden som pekats ut som riksintresse för friluftsliv har stor betydelse för människors utevistelse. Dessa områden ska beaktas i den fysiska planeringen och vid tillståndsprövning.

Riksintresse för friluftsliv är inget absolut skydd men kommunerna ska ta hänsyn till friluftslivet i riksintresseområdena i översikts- och detaljplanering. Pågående jord- och skogsbruk påverkas inte av utpekande av riksintressen.



Karta över områden av riksintresse för friluftslivet

Kävlingeån från Vombsjön till Bjärred FM09

Riksintresseområdet är långsmalt och sträcker sig längs Kävlingeån, från Vombsjön i öster ut till Bjärred i väster. Områdets bredd varierar från 100 meter upp till knappt 1 kilometer.

Värden

Riksintresseområdet för Kävlingeån har särskilt goda förutsättningar för berikande upplevelser i natur och kulturmiljöer, samt för vattenknutna friluftaktiviteter och därmed berikande upplevelser.

Stödkriterier

- Intresseväckande natur- och kulturvärden
- Tilltalande landskapsbild
- Artrikedom
- Förekomsten av sammanhängande gröna stråk
- Vattenanknutna fritidsaktiviteter
- Naturvärden som kan bestå även vid ökad besöksfrekvens

Friluftaktiviteter inom riksintresseområdet som omnämns särskilt är vandring, strövande, promenader, bad, kanot, naturupplevelser, kulturupplevelser, fritidsfiske och fågelskådning.

Påverkan

Lunds kommuns bedömning är att planförslaget inte påverkar riksintresset negativt. Föreslagna utbyggnadsområden i Håstad och Revinge ligger strax utanför riksintressets avgränsning, och bedöms eventuellt kunna bidra till att öka riksintressets värden genom ökad tillgänglighet.

Ställningstagande

- Säkerställa riksintressets värden genom att utveckla entréer för friluftslivet från Håstad och Revinge

Vomb och Klingavälsån FM10

Riksintresseområdet är ett större område som innefattar Vombsjön, Vombs fure och Klingavälsån.

Värden

Riksintresseområdet för Vomb och Klingavälsån har särskilt goda förutsättningar för berikande upplevelser i natur- och/eller kulturmiljö.

Stödkriterier

- Intresseväckande natur- och kulturvärden
- Stillhet/tystnad/låg ljudnivå
- Tilltalande landskapsbild
- Omväxling Artrikedom
- Förekomsten av sammanhängande gröna stråk

- Förutsättningar för att vårda området
- Förekomst av brukningsvägar, stigar, vandringsleder med mera
- Möjligheterna att komma till och in i området samt att vistas i eller i anslutning till området.

Friluftaktiviteter inom riksintresseområdet som omnämns särskilt är vandring, strövande, promenader, skridskoåkning, bad, naturupplevelser, kulturupplevelser, fritidsfiske, bär- och svampplockning, geocaching.

Påverkan

Lunds kommuns bedömning är att planförslaget inte påverkar riksintresset negativt. Utveckling av Vomb bedöms ske inom byns gränser och därmed inte påverka riksintresset.

Det finns risk för att Veberöds utveckling medför att friluftsområden norr om väg 11 kan påverkas negativt om det skulle bli ett för högt tryck på friluftslivet. Passager över väg 11 och vandringsleder måste placeras så att risk för störning minimeras. Riksintresseområdet för en framtida Simrishamnsbana bedöms inte påverka friluftslivet. Riksintresseområdet tangerar planområdet öster om Skogsmöllebäcken där inga förändringar föreslås. Därför bedöms riksintresset inte påverkas negativt. Veberöds tätort utgör också en viktig angörings- och servicenod för besökare till Romeleåsen.

Ställningstagande

- Säkerställa riksintressets värden genom att utveckla entréer för friluftslivet från Vomb och Veberöd.

Romeleåsen med Skrylleområdet FM13

Riksintresseområdet utgår ett större område med Skrylle i nordväst, Romeleåsen och backlandskapet kring Häckeberga i söder.

Värden

Riksintresseområdet för Romeleåsen med Skrylleområdet har särskilt goda förutsättningar för berikande upplevelser i natur och/eller kulturmiljö, samt för friluftaktiviteter och därmed berikande upplevelser.

Stödkriterier

- Intresseväckande natur- och kulturvärden
- Tilltalande landskapsbild
- Omväxling
- Artrikedom
- Lämplig terräng med variationsrik topografi
- Naturvärden som kan bestå även vid ökad besöksfrekvens

- Tålighet mot slitage i de delar som förväntas bli intensivt utnyttjade
- Förutsättningar för att vårda området
- Förekomst av anläggningar eller service, såsom toalett, sopsortering, parkering, eldstäder, lägerplatser, vindskydd och så vidare
- Att det finns markerade leder och informationsskyltar
- Förekomst av brukningsvägar, stigar, vandringsleder med mera
- Möjligheterna att komma till och in i området samt att vistas i eller i anslutning till området
- Frånvaro av hinder för områdets användning för friluftssändamål

Friluftaktiviteter inom riksintresseområdet som omnämns särskilt är vandring, strövande, promenader, längdåkning, skridskoåkning, bad, naturupplevelser, kulturupplevelser, fritidsfiska, bär- och svampplockning, löpning, orientering, geocaching, övernattning/tältning samt dykning.

Påverkan

I Dalby ligger ett litet utbyggnadsområde i norr, vid Dalbacka, inom riksintresset. Utbyggnadsområdet ligger i direkt anslutning till befintlig bebyggelse och berör inga utpekade värdekärnor. I Torna Hällestad och i Björnstorp föreslås utbyggnadsområden inom riksintressets avgränsning. Utbyggnaden planeras i direkt anslutning till befintlig bebyggelse och berör inga utpekade värdekärnor. I Dörröd föreslås en utveckling inom byns gränser samt utmed befintlig byväg, och bedömningen är att det inte medför någon betydande påverkan på riksintresset.

Skrylletäkten och Önnelövtäkten ligger inom riksintressets avgränsning. Kommunen ska bevaka att stentäkten vid Skrylle avvecklas så att friluftslivets intressen kan utvecklas. Utveckling av Önnelövtäkten riskerar att medföra påverkan på riksintresset genom visuell störning och buller.

Riksintresseområdet för en framtida Simrishamnsbana bedöms inte påverka friluftslivet. Riksintresseområdets norra gräns följer Veberöds södra bebyggelsegräns. Veberöds tätort utgör en viktig angörings- och servicenod för besökare till Romeleåsen. Planförslaget föreslår ingen ny bebyggelse inom riksintresseområdet. Söder om Veberöd föreslås en angöringsled till Skåneleden. Planförslaget bedöms inte påverka riksintresset negativt.

Ställningstagande

- Säkerställa riksintressets värden genom att utveckla entréer för friluftslivet från angränsande byar och tätorter.
- Utveckling av täktverksamhet ska ske med hänsyn till riksintressets värden, med särskilt fokus på landskapsbild, utblickar och buller.

Höje å från Genarp till Lomma FM14

Riksintresseområdet utgörs av ett smalt område som följer Höje å från Genarp i öster till Staffanstorp i väster. Bredden varierar från 200-500 meter.

Värden

Riksintresseområdet för Höje å från Genarp till Lomma utgör ett område med särskilt goda förutsättningar för berikande upplevelser i natur och kulturmiljöer, samt för vattenknutna friluftaktiviteter och därmed berikande upplevelser.

Stödkriterier

- Intresseväckande natur- och kulturvärden
- Tilltalande landskapsbild
- Förekomsten av sammanhängande gröna stråk
- Vattenanknutna friluftaktiviteter
- Naturvärden som kan bestå även vid ökad besöksfrekvens

Aktiviteter inom riksintresseområdet som omnämns särskilt är vandring, strövande, promenader, bad, kanot, naturupplevelser, kulturupplevelser, fritidsfiske, fågelskådning, kiting/skärmflygning.

Påverkan

I Lunds stad finns ett utbyggnadsområde för verksamheter i Hunnerup i söder, där del av området hamnar inom riksintressets avgränsning. Det är en pågående detaljplan och bedömningen är att utbyggnad här inte påverkar riksintresset negativt, utan kanske snarare kan öka tillgängligheten härifrån.

Vidare föreslås ytor för idrott och fritid i anslutning till Källbybadet. Dessa hamnar delvis inom riksintressets avgränsning, och bedömning görs att det inte har någon negativ påverkan på riksintresset. Snarare skulle det kunna medföra en ökad tillgänglighet till området.

Utredningsområdet intill Källby reningsverk och Klostergårdens pågatågstation ligger i direkt anslutning till riksintresseområdet. I dagsläget är det inte möjligt att göra bedömning av påverkan, eftersom området är under utredning. Generellt gäller att en omfattande utbyggnad här kan leda till en ökning av besöksstrycket som i sin tur skulle kunna påverka riksintressets värden.

I norra Genarp ligger ett litet utbyggnadsområde för verksamheter inom riksintressets avgränsning. Utbyggnadsområdet ligger i direkt anslutning till befintlig bebyggelse. Mellan föreslagen verksamhetsbebyggelse och grönstråket utmed Höje å föreslås att ett grönområde utvecklas.

Eftersom riksintressets utbredning kring Höje å är så pass begränsat riskerar utbyggnaden att medföra negativ påverkan på riksintresset. Det planerade grönområdet kan dock mildra denna påverkan och istället tillföra värden till riksintresset. I närheten planeras även för utbyggnad av både verksamheter och bostäder strax utanför riksintressets avgränsning, vilket bedöms kunna innebära ytterligare påverkan på riksintresset. Även här planeras för ett grönområde mellan bebyggelse och ån som kan mildra påverkan och tillföra värden.

Ställningstagande

- Säkerställa riksintressets värden genom att utveckla entréer för friluftslivet från Lunds stad och Genarp.

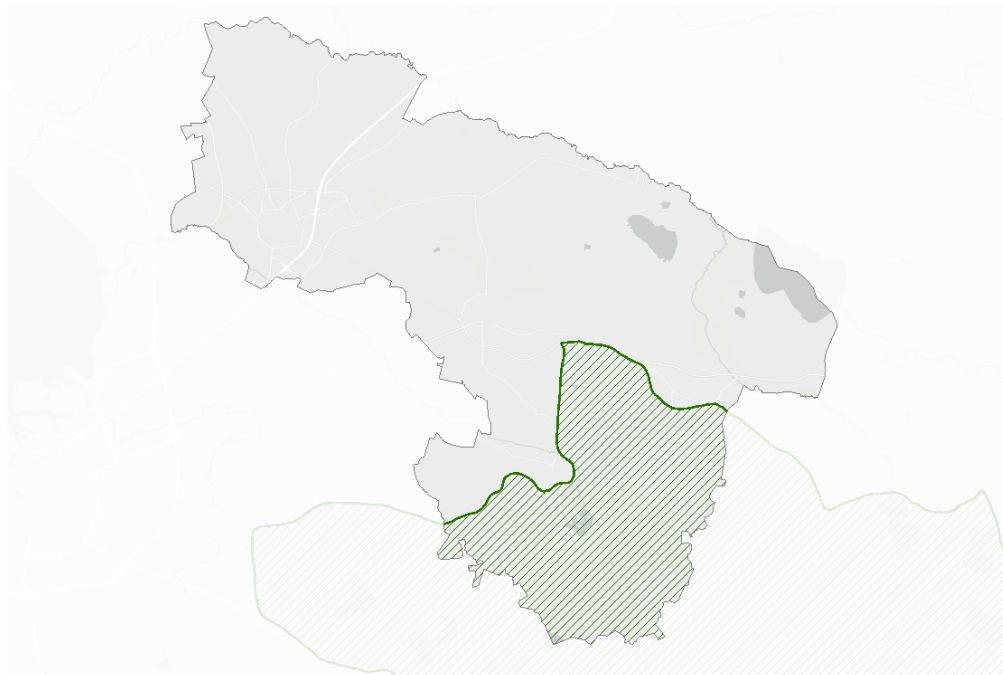


Riksintresse turism och rörligt friluftsliv

Inledning

I 4 kapitlet miljöbalken har riksdagen pekat ut geografiska områden som i sin helhet är av riksintresse med hänsyn till de natur- och kulturmiljövärden som finns inom respektive område.

Exploateringsföretag och andra ingrepp i miljön får komma tillstånd endast om det inte möter något hinder enligt 2-8 §§ miljöbalken och det kan ske på ett sätt som inte påtagligt skadar områdenas natur- och kulturvärden.



Karta över område av riksintresse för turism och rörligt friluftsliv

Sjö- och åslandskapet vid Romeleåsen i Skåne

Riksintresset Sjö- och åslandskapet vid Romeleåsen är ett stort geografiskt område i Skåne som berör Lunds kommuns södra delar, fram till Genarp, Veberöd och upp till Björnstorp. Riksintresseområdet enligt 4

kapitlet miljöbalken utgör dock inte något hinder för utvecklingen av befintliga tätorter eller det lokala näringslivet.

Värden

Skogs- och naturområdena inom Romeleåsen och i Sjölandskapet är de närmaste större sammanhängande områdena som finns tillgängliga för friluftsliv, rekreation och naturupplevelser för mer än hälften av Skånes befolkning. Därför är områdets utveckling av regionalt och nationellt intresse.

Romeleås- och sjölandskapskommittén (RÅSK), som är en samarbetsplattform för kommunerna i området har tagit fram en strategi för utveckling av Romeleås- och Sjölandskapet -Vision 2030, antagen 2018-05-04.

Påverkan

Utbyggnadsområden i östra Veberöd, Idalafältet, och utveckling av Dörröd inom byns gränser, ligger inom riksintresset. Bedömningen är att eftersom all utbyggnad sker i anslutning till befintlig bebyggelse kommer det inte att försvåra för friluftsliv i området.

Veberöds rika kulturmiljö har identifierats som viktig för Veberöds identitet och särskilt känsliga miljöer har pekats ut. Veberöds kulturmiljö utgör inte ett värde i beskrivningen av riksintresset, men kan ändå verka positivt på helhetsupplevelsen. Veberöds tätort utgör också en viktig angörings- och servicenod för besökare till Romeleåsen.

Veberödståktens verksamhet ligger inom riksintressets avgränsning och dess utveckling riskerar att medföra påverkan på riksintresset genom visuell störning och buller.

En framtida dragning av Simrishamnsbanan riskerar att påverka riksintressets värden genom visuell störning och buller, beroende på korridor och hur fysiska passager och visuella kopplingar säkerställs.

Ställningstagande

- Säkerställa riksintressets värden genom att utveckla angränsade byar och tätorter som entréer för friluftslivet och stärka kopplingarna ut i landskapet.
- Utveckling av täktverksamhet ska ske med hänsyn till riksintressets värden, med särskilt fokus på landskapsbild, utblickar och buller.
- Verka för bildandet av naturreservat för att säkra botaniska och zoologiska värden och öka tillgängligheten för friluftsliv längs Skogsmöllebäcken och i Idala strövområde.
- Planering av Simrishamnsbanan ska beakta riksintressets värden.



Natura 2000, Fågeldirektivet (SPA)

Inledning

Natura 2000 är ett nätverk av värdefulla naturområden med arter eller naturtyper som i ett europeiskt perspektiv betraktas som särskilt skyddsvärda.

Det europeiska naturvårdsnätverket Natura 2000 skyddar växter, djur och deras livsmiljöer. Dessa områden innehåller arter eller naturtyper som är särskilt skyddsvärda ur ett europeiskt perspektiv. Natura 2000-områden regleras sedan den 1 juli 2001 i fjärde kapitlet Miljöbalken och ska betraktas som riksintressen.

Det finns totalt 20 Natura 2000-områden i Lunds kommun.

År 1979 beslöt EU-länderna att införa särskilda regler för skydd av fåglar, fågeldirektivet (direktiv 79/409/EEG). Två av dessa skyddade områden ligger inom Lunds kommun.



Karta, natura 2000-område, Fågeldirektivet (SCI)

Klingavälsån (SPA)

Värden

Översvämningsängar, som använts för bete och slåtter. Det är en viktig plats för flyttfåglar och till viss del även för övervintrade fåglar, särskilt gäss och rovfåglar. Det finns rester av den karaktäristiska lokala landskapsbilden.

Påverkan

Natura 2000-området Klingavälsån berörs genom att dagvatten från större delen av Veberöds tätort avleds via Veberödsbäcken till Klingavälsån. Utifrån föreslagna åtgärder för dagvattenrening bedöms ingen negativ påverkan uppstå. Kommunens bedömning är att översiktsplanen inte påverkar riksintresset negativt.

Krankesjön (SPA)

Värden

En viktig plats för häckning och migrerande sjöfåglar. En av de mest kända fågelsjöarna i södra Sverige och en viktig forskningsplats. Området är en populär destination både för rekreation och i utbildningssyfte. Sjön är näringsfattig med ett naturligt lågt pH-värde vilket är en förutsättning för att bibehålla den för sjön typiska växtligheten.

Påverkan

Kommunens bedömning är att översiktsplanen inte påverkar riksintresset.



Natura 2000, Art- och Habitatdirektivet (SCI)

Inledning

Natura 2000 är ett nätverk av värdefulla naturområden med arter eller naturtyper som i ett europeiskt perspektiv betraktas som särskilt skyddsvärda.



Karta, natura 2000-område, Art- och Habitatdirektivet (SCI)

Det europeiska naturvårdsnätverket Natura 2000 skyddar växter, djur och deras livsmiljöer. Dessa områden innehåller arter eller naturtyper som är särskilt skyddsvärda ur ett europeiskt perspektiv. Natura 2000-

områden regleras sedan den 1 juli 2001 i fjärde kapitlet Miljöbalken och ska betraktas som riksintressen.

Det finns totalt 20 Natura 2000-områden i Lunds kommun. I EU:s art- och habitatdirektiv listas arter och naturtyper som är av intresse att bevara för att säkra den biologiska mångfalden inom EU-länderna. 18 av Lunds Natura 2000-områden har skapats utifrån art- och habitatsdirektivet.

Stångby mosse (SCI)

Värden

Stångby mosse hyser ett extremrikkärr med mycket värdefull flora, däribland flera sällsynta orkidéarter. Stora delar av mossen är igenväxt med björk och vass, men i de delar som hävdas med slätter och bete är florans värdefull. I området finns gulyxne och smalgrynsnäcka. Beståndet med den hotade arten gulyxne är ett av de största i Skåne.

Påverkan

Kommunens bedömning är att översiktsplanen inte påverkar riksintresset.

Stadsparken i Lund (SCI)

Värden

Här finns förekomst av hålträdklokrypare. Populationen är starkt isolerad. Området ligger i centrala Lund och är således en populär och viktig plats för friluftslivet och rekreation.

Påverkan

Kommunens bedömning är att översiktsplanen inte påverkar riksintresset.

Kungsmarken (SCI)

Värden

Området utgör en av de mest artrika ängsmarkerna i landet. Flera nationellt hotade rödlistade arter finns här. Naturtyperna är representativa och tack vare lång kontinuitet som slätter- och betesmark är Kungsmarken det enda större område i Sverige där den månghundraåriga slätterängen med sin artrika flora på kalkrik moränmark fortfarande finns bevarad. Även kulturvärdena är mycket höga. Arterna kalkkärrsgrynsnäcka och större vattensalamander finns inom området.

Påverkan

Åtgärder som innebär förändrad hydrologi i Natura 2000-området, otillräcklig hävd samt tillförsel av näringsämnen är enligt

bevarandeplanen för Natura 2000-området de största riskerna för skada på områdets naturtyper samt Natura 2000-arter.

Översiktsplanen medför inget intrång i Natura 2000-området Kungsmarken. I tidigare bedömning i samband med fördjupning av översiktsplan för Brunnsberg konstaterades att Kungskapsparken kunde fungera som en buffert mot Kungsmarken. I föreslagna markanvändning finns ett utredningsområde för idrott samt föreslagna bebyggelse mellan parken och Kungsmarken. En lokalisering av idrottsytor, med trolig belyningsstörning, i detta läge skulle innebära att funktionen som skyddande buffert inte längre är säkerställd. Istället riskerar en idrottsanläggning i detta läge att påverka Natura 2000-området negativt. Närliggande bebyggelse riskerar även att sprida invasiva arter till det känsliga naturområdet. Samtidigt kan rekreativområden avlasta Kungsmarkens känsliga naturmiljö från ett allt högre besöksstryck. Det nya rekreativområdet kan också innebära att det ekologiska utbytet mellan dessa områden gynnas. Det blir därför särskilt viktigt att utformning och skötsel i rekreativområdet anpassas för att säkerställa de ekologiska värdena även i framtiden.

Mängden dagvatten från utbyggnadsområden i Brunnsberg kommer att öka till följd av ökad areal hårdgjorda ytor. Delar av dagvattnet kommer att ledas söderut till Glomsbäcken, som ingår i området som utgör Natura 2000-området "Kungsmarken", och vidare till Sularpsbäcken. Då vattnet delvis kommer avrinna från trafikerade ytor kan det innehålla föroreningar, som tillsammans med ökat flöde, kan påverka naturvärdena negativt.

Planförslagets påverkan på grundvattnet bedöms inte heller innebära påtagliga negativa konsekvenser för Kungsmarken. Läckage av näringsämnen till våtmarkerna nedströms bedöms minska när jordbruksmarken byggs ut enligt planförslaget. Minskat näringsläckage bidrar till att minska igenväxning och gynnar bevarande av dagens våtmarker. Detta bedöms medföra positiva konsekvenser för de naturtyper och Natura 2000-arter som är känsliga för tillförsel av näringsämnen.

Ställningstagande

- I samband med utredning av lokalisering av idrottsytor söder om Kungskapsparken ska påverkan på Natura 2000-området beaktas och bevakas.
- Vid en eventuell lokalisering i detta läge ska störning och påverkan minimeras för att säkerställa Natura 2000-områdets värden.

- Vid utbyggnad söder om Kunskapsparken ska påverkan på Natura 2000-området beaktas och åtgärder vidtas för att säkra områdets värden, med särskild fokus på invasiva arter.
- För att krav på att kommande dagvattenflöden inte ska överskrida dagens flöden till dikningsföretag uppfylls planeras fördröjning av dagvattnet inom planområdet.
- Eventuella föroreningar ska tas om hand i dagvattenanläggningar inom området innan vattnet leds vidare mot recipienten.

Linnebjerg (SCI)

Värden

Linnebjerg består av en ädellövskog med en artrik markvegetation. I fuktängen förekommer bland annat hartmanstarr, smörbollor och kärrnäva. Fågellivet är artrikt med bland annat många olika arter sångare. Skogsduva och sommargylling finns.

Påverkan

Kommunens bedömning är att översiktsplanen inte påverkar riksintresset.

Sularpskärret (SCI)

Värden

Sularpskärret är ett av få relativt opåverkade rikkärr i Skåne och den långa hävdkontinuiteten och det kalkrika vattnet har lagt grunden för en exklusiv flora med många hävdberoende arter. De fuktiga markerna hyser även en rik landmolluskfauna med bl.a. Natura 2000-arterna kalkkärrsgrynsnäcka och smalgrynsnäcka. I närområdet har bäckfräne sin enda växtplats i Sverige.

Påverkan

Utveckling av Hardebergatälten riskerar att medföra påverkan på grundvattennivåerna som i sin tur kan påverka Natura 2000-områdets värden.

Ställningstagande

- Utveckling av täktverksamhet ska ske med hänsyn till Natura 2000-områdets värden, med särskild fokus på grundvatten.

Fågelsångsdalen (SCI)

Värden

Områdets geologi samt den natur- och kulturhistoriska miljön har ett stort värde och närheten till tätorter gör platsen till ett uppskattat utflyktsmål.

Det är ett både geologisk och botaniskt intressant område som består av en ravinliknande dal med en artrik lövskog med inslag öppen och skogbevuxen betesmark. Längs med Sularpsbäcken finns Sveriges enda bestånd av växten bäckfräne.

Påverkan

Föreslagen utbyggnad i anslutning till Fågelsångsdalen i de västra delarna av Södra Sandby medför inte något intrång i Natura 2000-området. Däremot finns risk för negativ påverkan genom förändrade flöden och föroreningar av dagvatten. Närliggande bebyggelse riskerar även att sprida invasiva arter till det känsliga naturområdet. Samtidigt kan en utveckling av ett rekreationsområde intill Fågelsångsdalen avlasta den känsliga naturmiljön från ett allt högre besöksstryck. Det blir särskilt viktigt att utformning och skötsel i rekreationsområdet anpassas för att säkerställa de ekologiska värdena även i framtiden.

Utbyggnad av Hardeberga stationsby riskerar att medföra negativ påverkan på riksintresset genom förändrade flöden och föroreningar av dagvatten.

Ställningstagande

Bevaka förändrade flöden och eventuella föroreningar av dagvatten, samt vidta eventuella åtgärder för att säkra Natura 2000-områdets värden.

Vid utbyggnad i anslutning till Fågelsångsdalen ska påverkan på Natura 2000-området beaktas och åtgärder vidtas för att säkra områdets värden, med särskild fokus på invasiva arter.

Billebjer (SCI)

Värden

Billebjer är urbergsryggar varifrån utsikten är hänförande. En före detta bergtäkt används idag som badplats. Flera fornlämningar förekommer. Området har stort värde för rekreation och friluftsliv samtidigt som de geovetenskapliga värdena är höga. Stora delar av området är skogsbevuxna och de biologiska värdena är höga.

Påverkan

Kommunens bedömning är att översiktsplanen inte påverkar riksintresset.

Dalby Norreskog (SCI)

Värden

Området har ett rikt och varierat djurliv. Det utgör ett viktigt område för fåglar och är ett omtyckt utflyktsmål. Tillsammans med Dalby söderskog

och Dalby hage bildas utomordentligt höga värden och en kulturhistorisk enhet.

Påverkan

Kommunens bedömning är att översiktsplanen inte påverkar riksintresset.

Dalby Söderskog (SCI)

Värden

Natura 2000-området är en nästintill fritt utvecklande blandlövskog på kalkrik morän på en slät sydvänd sluttning. Mindre bäckar korsar skogen och mindre raviner bildas.

Området var en tidigare betesmark som nu har utvecklats till en ädellövskog med en rik vårflora. Fågel- och insektslivet är rikt och det förekommer även ett flertal olika sällsynta lavararter. Den fuktiga miljön är också en bra biotop för många mollusker. Området utgör ett välbesökt utflyktsmål. De biologiska och vetenskapliga värdena är utomordentligt höga.

Påverkan

Kommunens bedömning är att översiktsplanen inte påverkar riksintresset.

Knivsås (SCI)

Värden

I Natura 2000-området Knivsås finns enefälader med lång hävdkontinuitet och en rik flora och på getryggsåsarna växer både näringsrik och näringsfattig bokskog. I Knivsås har bl.a. Natura 2000-arten barbastell påträffats. Hela området har mycket höga värden för rekreation och friluftsliv och det gamla stenbrottet är idag en välbesökt badplats.

Merparten av områdets fäladsmarker är opåverkade av gödselmedel. Hela området har mycket höga värden för rekreation och friluftsliv. Fäladsmarkerna har lång beteskontinuitet, och det äldre odlingslandskapet är välbevarat. Området har också en unik geologi.

Påverkan

Utveckling av Önnelövtakten riskerar att medföra påverkan på grundvattennivåerna som i sin tur kan påverka Natura 2000-områdets värden.

Ställningstagande

- Utveckling av täktverksamhet ska ske med hänsyn till Natura 2000-områdets värden, med särskild fokus på grundvatten.

Måryd-Hällestad (SCI)

Värden

Måryd-Hällestad utgör ett område med värdefulla skogsmiljöer och betesmarker. De hävdade markerna har en mycket lång kontinuitet och de skogliga miljöerna hyser ett av Europas allra största bestånd av vresbokar. Det varierade området har gett upphov till en mycket artrik flora och fauna med flera rödlistade arter. Kust- och klockgentiana har en av sina få skånska förekomster inom området. I södra delen av området finns en av kommunens få populationer av sandödlor. Det tätortsnära området är mycket välbesökt och används ofta som utflyktsmål i undervisning.

Påverkan

Kommunens bedömning är att översiktsplanen inte påverkar riksintresset.

Revingefältet (SCI)

Värden

Natura 2000-området Revingefältet har en unik variation av både torra öppna sandiga marker med partier med blottad sand och våtmarker med fuktängar och lövsumpskog. Skogar med bok eller ek, både näringsrik och näringsfattig förekommer och en fågelrik klarvattensjö (Krankesjön) finns. Mycket av den öppna marken har varit åkermark tidigare men kvalitéer har utvecklats med tiden. Revingefältet är ett av de mest betydelsefulla områdena för djur och växter som är förknippat med torra sandiga gräsmarker i Sverige och inom kontinental region. Insektslivet är extremt artrikt med uppemot 50 arter rödlistade vildbin. Flera hotade arter har sin enda eller en av sina få lokaler på Revingefältet, såsom svarttåg, rödtoppebi och svartpoppeldvärgmal. Områdets skogsdungar med bok och ek är rika på vedlevande insekter.

Krankesjön har en fin makrofytflora och är med de omgivande våtmarkerna mycket viktig för häckande fåglar och vattenlevande insekter. Området är även betydelsefullt för flyttande och övervintrande fåglar och utgör en av de största rastplatserna för gäss och änder.

Påverkan

Kommunens bedömning är att översiktsplanen inte påverkar riksintresset.

Klingavälsån-Karup (SCI)

Värden

Klingavälsån med sin flacka dalgång är den bäst bevarade i regionen. Ån meandrar genom landskapet som återfått mycket av sin ursprungliga form, med slätterängar och stubbskottsskogar av al.

Betande djur och slätter behåller det våta och fuktiga området öppet och gör det till en viktig uppsamlingsplats för tusentals vildfåglar, framförallt för sädgås och bläsgås.

Tack vare den stora tillgången brukade våtmarker har programmet för återintroduktion av den svenska vita storken sitt center i området.

Påverkan

Natura 2000-området Klingavälsån-Karup berörs genom att dagvatten från större delen av Veberöds tätort avleds via Veberödsbäcken till Klingavälsån. Utifrån föreslagna åtgärder för dagvattenrening bedöms ingen negativ påverkan uppstå. Kommunens bedömning är att översiktsplanen inte påverkar riksintresset.

Humlamaden-Enelyckan (SCI)

Värden

Ett område längs Skogsmöllebäckens dalgång med övervägande del gamla fäladsmarker som är mer eller mindre träd- och buskrika.

Påverkan

Kommunens bedömning är att översiktsplanen inte påverkar riksintresset.

Humlarödshus (SCI) (direkt utanför kommungränsen)

Värden

Natura 2000-området Humlarödshus finns i ett jämnt sluttande område på norra sidan av Romeleåsen. Här finns flera källflöden, dvs. en ur marken framrinnande vattensamling. Mineralmarken påverkas av kalkhaltig jord.

Området har en lång kontinuitet som fäladsmark som är representativt för denna del av regionen. Den kalkhaltiga jorden resulterar i en örtrik flora med flera orkidéarter.

Humlarödshus fälad är ett av de mest artrikaste naturreservaten på Romeleåsen.

Påverkan

Kommunens bedömning är att översiktsplanen inte påverkar riksintresset.

Häckeberga-Skoggård (SCI)

Värden

Häckeberga-Skoggård är ett mycket varierat område som ingår i ett av Skånes mest värdefulla skogsområden. Variationen mellan skogar med lång kontinuitet, öppna marker, sjöar och våtmarker har skapat förutsättningar för en hög biologisk mångfald. I området finns flertalet rödlistade arter av bl.a. svampar, lavar och skalbaggar samt Natura 2000-arterna citronfläckad kärrtrollslända, barbastell och utter.

Påverkan

Kommunens bedömning är att översiktsplanen inte påverkar riksintresset.

Häckeberga-Degebergahus (SCI)

Värden

Häckeberga-Degebergahus hyser en värdefull ädellövskog med lång kontinuitet och gamla, grova träd. I området finns den rödlistade Natura 2000-arten läderbagge som är beroende av tillgång till grova, ihåliga lövträd.

Påverkan

Kommunens bedömning är att översiktsplanen inte påverkar riksintresset.

Häckeberga-Husarahagen (SCI)

Värden

Natura 2000-området Häckeberga-Husarahagen består av gammal bokskog av både ängs- och hedtyp. Den långa skogliga kontinuiteten har skapat förutsättningar för flera rödlistade arter som är beroende av kontinuerlig tillgång till äldre ädellövträd. Här finns ett flertal rödlistade svampar och lavar.

Påverkan

Kommunens bedömning är att översiktsplanen inte påverkar riksintresset.



Riksintresse Yrkesfiske

Inledning

Riksintresseanspråk för yrkesfisket enligt 3 kap. 5§ miljöbalken avser områden i havet, insjöar, älvar samt hamnar. Det omfattar i första hand de viktigaste fångstområdena, men även viktiga vandringsstråk samt lek- och uppväxtområden för kommersiellt viktiga arter av fisk eller skaldjur.



Karta över område av riksintresse för yrkesfiske

Riksintresse för yrkesfiske 85 Vombsjön

Värden

Vombsjön är en av landets produktivaste insjöar med stor artrikedom och är därför ett fångstområde av riksintresse för yrkesfisket. Även fritidsfisket inom sjön är omfattande, men omfattas inte av riksintresset.

Tillämpning av hushållningsbestämmelserna i MB 3 kap. 5 § innebär att planeringen för användning av mark- och vattenområden ska säkerställa fiskesektorns tillgång till fångstområden och skydda dem mot påtaglig skada. Lika viktigt är att bibehålla ekosystemens förmåga att reproducera fisk. Utgångspunkten är att fiske är en areell näring för livsmedelsproduktion.

Påverkan

Vombsjön ingår i riksintresse för dricksvattenförsörjning, utgör dricksvattentäkt och berörs av ett vattenskyddsområde. Vombsjön är en vattenförekomst enligt vattendirektivet. Det bedöms inte föreligga konflikt mellan intressena, men vid händelse av olycka med fiskebåtar finns risk för förorening av dricksvattentäkten.

Riksintresse för yrkesfisket berörs av eller angränsar till riksintressen för naturvård (N 81, N82) och friluftsliv (FM10) samt andra skyddsområden (Ramsarområde, djurskyddsområde) och strandskydd. Totalförsvarets påverkansområde angränsar till riksintresset.

De olika intressena i och runt Vombsjön bedöms kunna samexistera utan risk för att riksintressena tar skada. Lunds kommuns bedömning är att översiktsplanen inte påverkar riksintresset.

Utvecklingen av biosfärsområdet Storkriket är en möjlighet som kan stödja yrkesfisket i Vombsjön.

Ställningstagande

- Vombsjön ska skyddas mot åtgärder som kan påverka ekosystemets förmåga att reproducera fisk. Detta avser särskilt ingrepp i områden som är viktiga för reproduktion av fisk.
- I de strandområden som idag används av yrkesfisket för landning av fångst ska fiskenäringen ges företräde framöver andra intressen för att säkerställa möjligheten att bedriva yrkesfiske.
- Möjligheten att nå Vombsjön och dess strandområden för fritidsfiske och friluftsliv bör beaktas.

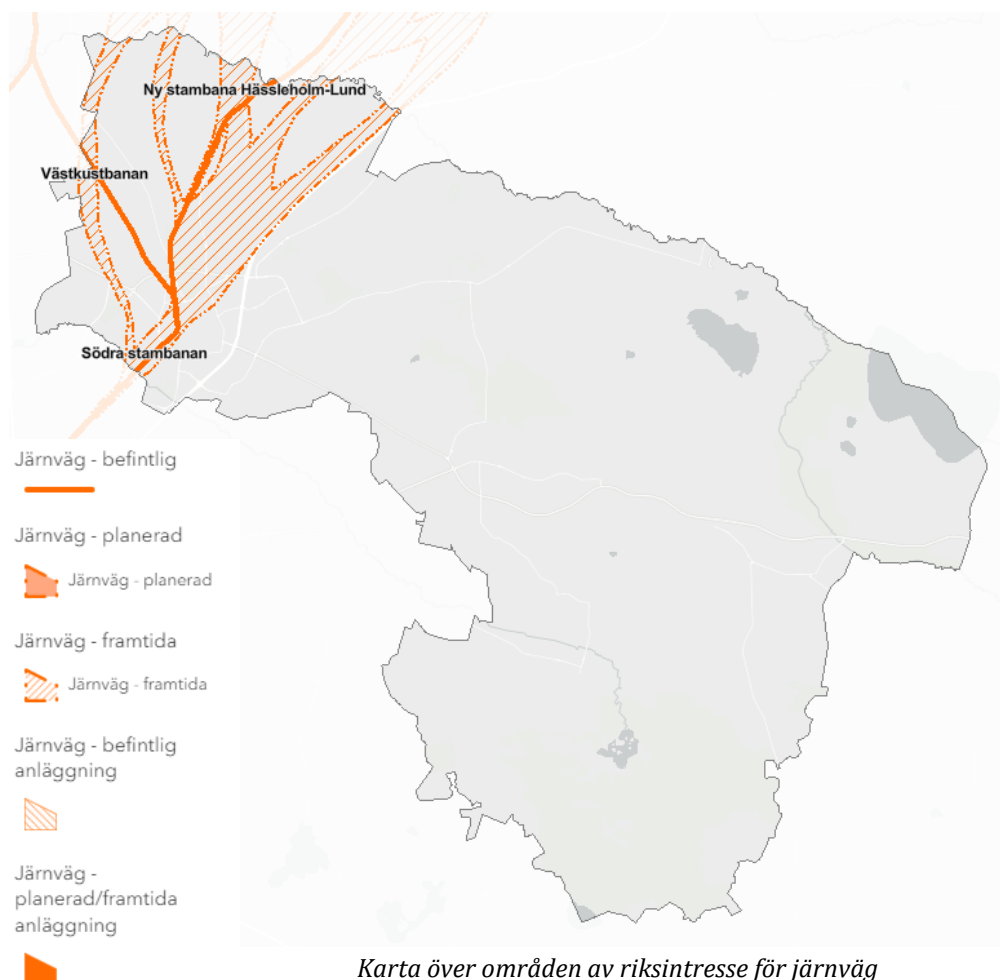


Riksintresse Järnväg

Inledning

Trafikverket har ansvar för att göra riksintresseanspråk för trafikslagens anläggningar enligt miljöbalken 3 kap, med syfte att säkerställa funktionen hos transportsystemet.

Trafikverket har även pekat ut riksintresse för framtida kommunikationsanläggningar. Det berör åtgärder som ligger tidigt i planeringsprocessen och där beslut om slutlig lokalisering saknas. Tidshorisonten för dessa tänkbara framtida åtgärder sträcker sig fram till år 2040 och den långa tidshorisonten gör att det är svårt att precisera exakta markanspråk.



Västkustbanan

Värden

Västkustbanan är av internationell betydelse och ingår i det utpekade TEN-T stomnätet. Banan sträcker sig från Göteborg till Lund och är en mycket viktig bana för person- och godstågstrafiken. Västkustbanan binder samman anläggningar av riksintresse. Alla stationer med resandeutbyte utmed järnvägen är av riksintresse.

Påverkan

Station Gunnesbo bedöms nyttjas mer i framtiden när fler bostäder och arbetsplatser tillkommer i området. Stationslägena är attraktiva utvecklingsnoder för stadsutveckling. Ökad turtäthet skulle öka stationens attraktivitet.

Lunds kommuns bedömning är att översiktsplanen inte påverkar riksintresset.

Södra Stambanan

Värden

Södra stambanan är av internationell betydelse och ingår i det utpekade TEN-T stomnätet. Banan sträcker sig från Stockholm till Malmö och är mycket viktig för person- och godstrafik. Alla stationer med resandeutbyte utmed järnvägen är av riksintresse.

Påverkan

På Södra stambanan öppnade station Klostergården i södra Lund under 2023. En utveckling av Lund C är aktuell. Runt Stångby station växer bebyggelsen.

För att en station ska fungera som en effektiv bytespunkt och underlätta för persontransporter på järnväg krävs funktioner utöver kärnfunktionen som påverkar stationen positivt (t ex busshållplats, cykelparkering och service). Ändrad markanvändning i närheten av stationen kan påverka möjligheten att ta sig till stationen både positivt och negativt. Byggtiden kan innebära hinder för framkomlighet. Stationens och järnvägens funktion behöver således beaktas vid fysisk planering i anslutning till dessa.

Hänsyn tas i planeringen till risken för olyckor och farligt gods i enlighet med *Bebyggelseplanering och farligt gods - Strategi för bebyggelseplanering intill rekommenderade färdvägar för transport av farligt gods*.

Stationslägena är attraktiva utvecklingsnoder för stadsutveckling. Ökad turtäthet skulle öka Stångby stations attraktivitet.

Lunds kommuns bedömning är att översiktsplanen inte påverkar riksintresset.

Framtida riksintresse – Ny stambana Hässleholm-Lund

Värden

Ny järnväg planeras i syfte att förbättra kapaciteten i befintligt nät, Södra stambanan. Riksintresset innehåller olika alternativa dragningar för en framtida järnväg norr om Lund. En precisering kommer göras inom ramen för kommande järnvägsplan.

Påverkan

Riksintresset för framtida järnväg berör de centrala delarna av Lund stad, rekreativområdet Sankt Hans och landsbygd. Det berör även riksintresse för kulturmiljö (M80) och riksintresse för friluftsliv (FM09). I markanvändningen visas ett reservat för transportinfrastruktur som norr om Lund representerar de sträckningar Lunds kommun bedömer som lämpligast för ny järnväg.

Lunds kommun har tidigare och kommer vara delaktiga i planeringen när den startar på nytt. Kommunen bevakar olika kommunalt relevanta intressen, bland annat berörda riksintressen som riskerar att påverkas negativt av ny stambana. Det kan uppstå störningar under byggtiden och den framtida järnvägen kan innebära främst bullerstörningar för boende i Lund, Stångby, Håstad och spridd bebyggelse i landskapet. Det riskerar också att uppstå negativ påverkan på såväl riksintresse för kulturmiljö och riksintresse för friluftsliv Kävlingeån. Dessa konsekvenser utreds och hanteras i samband med de processer som följer järnvägsplanen. Där hanteras också konflikten mellan riksintressena vidare.

Översiktsplanen hindrar inte genomförande av den framtida järnvägssträckningen.

Ställningstagande

- Lunds kommun ska verka för ett centralt stationsläge i Lunds stad för ny stambana. Sträckningen för järnvägen ska gå i den korridor som ger minst intrång och minst negativa effekter. De aktuella dragningar Lunds kommun förespråkar framgår av mark- och vattenanvändningskartan.



Riksintresse Väg

Inledning

Trafikverket har ansvar för att göra riksintresseanspråk för trafikslagens anläggningar enligt miljöbalken 3 kap. Syftet är att säkerställa funktionen hos transportsystemet och skydda det mot åtgärder som påtagligt kan försvåra tillkomsten eller utnyttjandet av anläggningen.



Karta över område av riksintresse för väg

E22 Trelleborg–Kalmar–Norrköping

Värden

E22 är ett funktionellt prioriterat vägnät för godstrafik och för långväga personresor samt är rekommenderad färdväg för farligt gods.

E22 bidrar till att upprätthålla nationellt viktiga strukturer och ingår i det utpekade TEN-T (transeuropeiska transportnätet).

Påverkan

Översiktsplanen har stort fokus på bebyggelseförtätning, som är en transportsnål samhällsplanering där befintliga transportsystem används och gång, cykel och kollektivtrafik ofta har konkurrensfördelar. Stort fokus ges till de hållbara transportslagen och fyrstegsprincipen är vägledande i kommunens mobilitetsarbete.

Utvecklingen på Brunns hög och i närområdet kan ha en negativ påverkan på riksintresset E22 på längre sikt. Trafikplats Lund södra och ny anslutning till Ideon i Trafikplats Lund norra, som planeras och genomförs, samt en ny avfart till Brunns hög utvecklar E22 som kommunikationslänk och ökar tillgängligheten för områden längs vägen. Med de nya avfarterna bedöms inte negativ påverkan på riksintresset uppstå.



Riksintresse Luftfart

Inledning

Trafikverket har ansvar för att göra riksintresseanspråk för trafikslagens anläggningar enligt miljöbalken 3 kap, med syfte att säkerställa funktionen hos transportsystemet. För luftfart finns flygplatser utpekade.

Malmö flygplats

Värden

Malmö flygplats i Svedala kommun utgör riksintresse för luftfart. En precisering av riksintresset för Malmö flygplats har gjorts av Trafikverket. För att säkerställa funktionen för luftfartsanläggningen har även influensområden för flyghinder och flygbuller preciserats till riksintresset.

Riksintresseområdet täcker en mindre yta i Lunds kommun sydväst om Genarp. Lunds kommun berörs även av influensområdet för hinder och influensområdet för buller. Med influensområde för flyghinder menas det område, utanför flygplatsen, där höga anläggningar som vindkraftverk, master, torn och andra byggnader kan innebära fysiska hinder för luftfarten.

Påtaglig skada för funktionen hos riksintresseutpekade flygplatser kan orsakas av att störningskänslig bebyggelse, exempelvis bostäder, uppförs inom påverkansområde för buller. Även uppförande av anläggningar som kan generera störningar (EMC) och riskerar att störa radiokommunikation tillhörande flygtrafiken kan orsaka skada.

MSA-område (minimum safety altitude) utgör den yta inom vilket det finns fastställda höjder för högsta tillåtna objekt som kan tillkomma i området runt en flygplats. Lunds kommun berörs av MSA-påverkande yta för Ängelholms och Malmös flygplats. Lokalisering av höga byggnader eller föremål (exempelvis vindkraft) inom influensområdet ska samrådats med respektive flygplats.

Alla byggnadsobjekt oavsett typ som master, torn, skyltar, byggnader etc som är högre än 20 meter över mark eller vattenyta och oavsett placering skall remitteras till Luftfartsverket. Objekt högre än 20 meter

utanför tätort och högre än 45 meter inom tätort ska samrådas med Försvarsmakten.

Påverkan

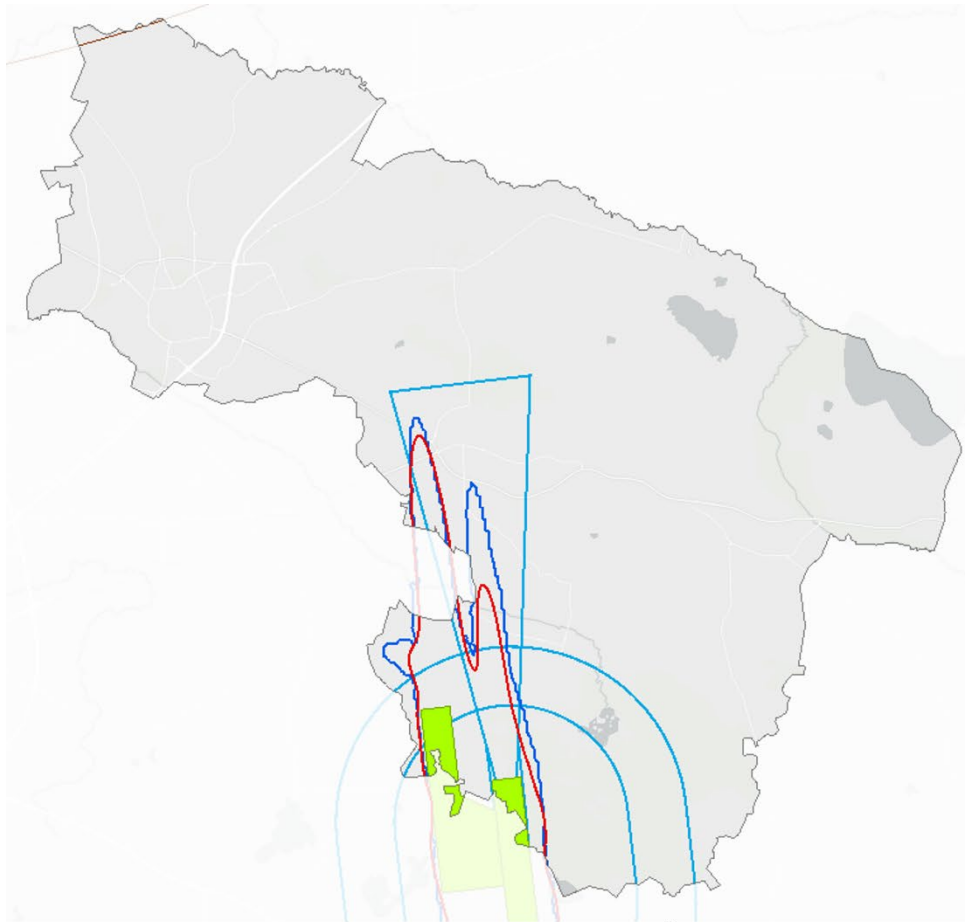
Influensområdet för buller berör inte någon av kommunens tätorter. Ingen ny bebyggelse föreslås inom detta område.

Influensområdet för flyghinder för Malmö flygplats täcker hela Dalby och delar av Genarp.

Byggnation av master eller vindkraftverk begränsas på grund av influensområdet. Strax söder om Dalby finns ett uppmärksamhetsområde för energiproduktion, som angränsar influensområdet. Lämpligheten i att etablera energiproduktion, som vindkraft, i detta läge behöver samrådas med Malmö flygplats för att undvika skada på riksintresset.

Ställningstagande

- Vid etablering av vindkraftverk och andra höga byggnadsverk behöver hänsyn tas till flyghinder och MSA-område.



Flygplats - flygbuller
ekvivalentnivå



Flygplats -
planerad/framtida



Flygplats - befintlig



Flygplats - rullbana
planerad/framtida



Flygplats - rullbana
befintlig



Flygplats - flygbuller
maxnivå influensområde



Flygplats - markbuller
ekvivalentnivå kl 06-18



Flygplats - markbuller
ekvivalentnivå kl 18-22



Flygplats - flyghinder
influensområde



Flygplats -
lågfarstområde



Flygplats - MSA ytor

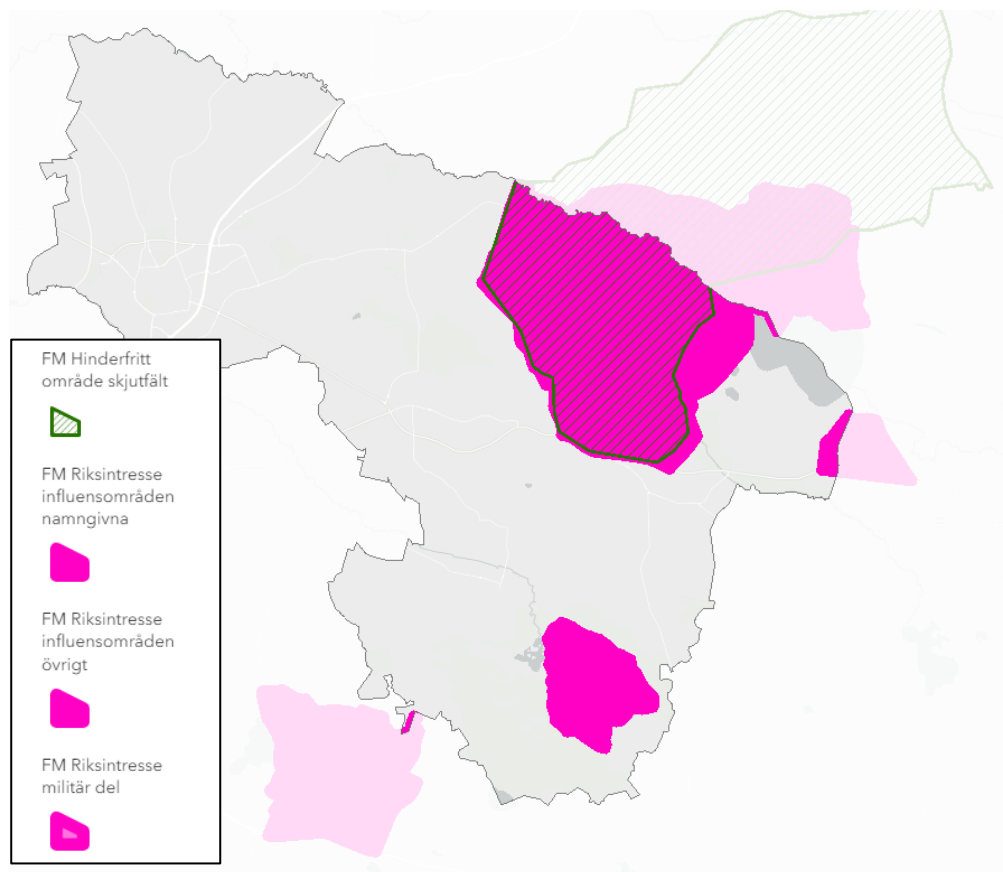




Riksintresse Totalförsvaret

Inledning

Totalförsvaret är all verksamhet som behövs för att förbereda Sverige för krig. Totalförsvaret består av ett militärt försvar och ett civilt försvar. Försvarsmakten är den statliga myndighet som ska upprätthålla och utveckla ett militärt försvar. Försvarsmaktens övningsfält med skjutbanor på Revingehed och Björka övningsfält är utpekade som riksintresse för totalförsvarets militära del enligt miljöbalken 3 kapitlet 9 §.



Karta över område av riksintresse för totalförsvaret

Riksintresse för totalförsvaret TM 0040 samt 0041 – Revingehed övningsfält med skjutbana, Björka övningsfält, reviderat 2022

Värden

Riksintresseområdena utgörs av respektive övningsfält samt Revinge garnison. Revingehed övningsfält består av sammanhängande övningsytor och utgör idag ca 4 500 hektar.

Björka övningsfält är ett komplement till Revingehed övningsfält och omfattar ca 300 ha. Björka är beläget i Sjöbo kommun, men påverkansområdet berör Lunds kommun.

Verksamheten vid övningsfälten omfattar övningar med band- och hjulfordon samt skjutning med finkalibrig ammunition på skjutbanor och i närliggande terräng. Garnisonsområdet i Revinge utgör navet i den samlade verksamhet som bedrivs vid fälten.

Revingehed och Björka övningsfält nyttjas av olika förband inom Försvarsmakten. Båda övningsfälten har stor betydelse för Försvarsmaktens övningar för att upprätthålla förmåga till väpnad strid, framför allt för mekaniserad förband.

Inom fältet kan alla förekommande övningsmoment genomföras med lös ammunition. All skarpskjutning sker på skjutbanor och fälten har också kapacitet att genomföra samövningar med flygförband. Sådana övningar kan enbart genomföras på särskilt anordnad mark som fritt kan disponeras av Försvarsmakten. Det är väsentligt att dessa funktioner kan skyddas och bibehållas.

Den verksamhet som följer riksintressena innebär påverkan på omgivningen genom skottbullen som kan uppfattas som störande. I vissa fall kan verksamheten även innebära annan påverkan.

För att förenkla bedömningen av vad som kan medföra påtaglig skada på riksintresset har påverkansområdena identifierats. För dessa riksintressen utgörs påverkansområdena av ett påverkansområde för buller eller annan risk samt område med särskilt behov av hinderfrihet.

Påtaglig skada på riksintresset bedöms uppstå då åtgärder medför direkta eller indirekta begränsningar i vilken verksamhet som kan utföras på skjutfältet.

I Lunds kommuns södra del finns ett påverkansområde som inte är i direkt anslutning till riksintresset, men samma förfarande gäller som i övriga påverkansområdet. Exempel på åtgärder som kan medföra påtaglig skada är ny alternativt större förändringar av befintlig, störningskänslig bebyggelse inom påverkansområde för buller eller

annan risk. Även planer och bestämmelser som uppmuntrar till friluftsliv inom påverkansområdet bedöms kunna innebära påtaglig skada liksom förändringar i infrastruktur i närområdet som påverkar möjligheterna att transportera fordon, materiel eller personal till fältet och dess närområden. Uppförandet av höga objekt inom område med särskilt behov av hinderfrihet är ytterligare åtgärd som kan innebära skada.

Försvarmakten konstaterar i riksintressebeskrivningen att det kan finnas fördelar ur ett planeringsperspektiv att samlokalisera militära verksamheter med civila verksamheter. Exempel på verksamheter som Försvarmakten anser kan vara lämpliga i detta avseende är bullrande industrier, flygplatser eller annan infrastruktur som vägar eller järnvägar. En prövning behöver dock göras i varje enskilt fall, för att säkerställa att begränsningar på den militära verksamheten inte uppstår.

Revingeheds och Björka övningsfält innehar, precis som många andra av Försvarmaktens skjutfält, stora naturvärden. Stora delar av fältet är Natura 2000-område. Naturvärden har i stor utsträckning uppstått som en direkt eller indirekt följd av den militära övningsverksamheten samt ett, ur Försvarmaktens perspektiv, rationellt skogsbruk. Ofta är det övningsverksamhet som skapar förutsättningar för att bibehålla en hög biologisk mångfald. Försvarmakten ser inga påtagliga konflikter mellan pågående övningsverksamhet och bevarandeintresset på fältet. Däremot ser de konflikter mellan inrättandet av olika skydd inom riksintresseområdet, som kan stå i konflikt med den militära verksamheten.

Riksintresset Totalförsvarets civila del

Civilt försvar är den verksamhet som ansvariga aktörer genomför i syfte att göra det möjligt för ett samhälle att hantera situationer då beredskapen höjs. Verksamheten bedrivs av statliga myndigheter, kommuner, landsting, privata företag och frivilligorganisationer. Målet med civilt försvar är att skydda civilbefolkningen, säkerställa de viktigaste samhällsfunktionerna och lämna stöd till Försvarmakten.

Påverkan

Riksintresse Totalförsvaret påverkas av översiktsplanens inriktning att hela Lund ska leva. Utvecklingen av livskraftiga tätorter, Simrishamnsbanan, levande landsbygd och utveckling av natur och rekreation påverkar riksintresset. Riksintressets verksamhet påverkas också av en rad uppmärksammanden i översiktsplanen angående vattenfrågor. Det gäller dricksvattenförsörjning, miljö kvalitetsnorm för vatten samt risk för höga flöden kopplat till Kävlingeåns avrinningsområde.

I flera fall är det även andra riksintressen som uttrycker en påverkan. Det är riksintresse naturvård, friluftsliv, vattenförsörjning samt Natura 2000-områden.

I vissa delar är det riksintresset för den militära delen som påverkas, i vissa delar är det riksintressets influensområde som påverkas.

Lunds kommun anser att det ska ges möjlighet för utveckling av livskraftiga tätorter och levande landsbygd i riksintressets influensområde. Det gäller förtätning av bebyggelse i Torna Hällestad och Revinge. Det bör även vara i Försvarmaktens intresse att dessa orter fortsätter att utvecklas med boende och service kopplat till försvarets verksamhet. Lunds kommun bedömer att bebyggelseförtätning i Torna Hällestad och Revinge inte utgör en påtaglig skada på riksintresset. Det gäller även utbyggnaden av en Simrishamnsbana längs väg 11 samt säkerställandet av en livskraftig jordbruksnäring inom riksintressets influensområde.

Ställningstagande

- Lunds kommun befäster att i riksintressets militära del är huvudändamålet militär övningsverksamhet och området fredas från utveckling av ny bebyggelse fram till 2050, exempelvis i byarna Tvedöra och Silvåkra.
- På längre sikt behöver Torna Hällestad och Revinge kunna växa vidare som livskraftiga orter. Kommunen ska arbeta för att avgränsningen av riksintressets militära del justeras i de delarna där kommunen pekat ut utbyggnad efter 2050.
- Det är viktigt att fortsatt uppmärksamma frågan om klimatanpassning och säkerställande av hållbar dricksvattenförsörjning kopplat till Försvarmaktens verksamhet.
- Natur- och rekreationsvärden ska kunna samexistera med övningsverksamheten. Landskapsbild och lantbruksbebyggelse på Revingefältet ska bevaras.
- En fortsatt dialog med Försvarmakten krävs i kommande planering och genomförande för att säkerställa att riksintresset inte tar skada, samtidigt som en utveckling kan ske inom dess områden.
- Frågor som kan komma att påverka Försvarmakten ska samrådas med Försvarmakten i tidigt skede. Alla plan- och lovärenden inom påverkansområdet ska remitteras till Försvarmakten. Samtliga ärenden som rör höga objekt (högre än 20 meter utanför sammanhållen bebyggelse samt samtliga objekt högre än 45 meter inom sammanhållen bebyggelse) ska remitteras till Försvarmakten.

Riksintresse Värdefulla ämnen och mineraler

Inledning

Av miljöbalken framgår att områden som innehåller fyndigheter av värdefulla ämnen eller material som är av riksintresse ska skyddas mot åtgärder som påtagligt kan försvåra utvinningen av dessa. Anspråken har avgränsats av Statens geologiska undersökning (SGU).



Karta över område av riksintresse för värdefulla ämnen och mineraler

M:3 Önnemo (Önneslöv)

Värden

I Önneslöv finns en stor fyndighet av gnejs. Det är en viktig bergtäkt där det har bedrivits täktverksamhet i mer än 100 år. Verksamheten har successivt expanderat österut och mot djupet.

SGU motiverar riksintresseanspråket med att önneslövsfyndigheten som ligger i Romeleåsen är väl känd genom omfattande geologiska undersökningar. Gnejs finns på många ställen i landet men avståndet är långt till en fyndighet av den storlek, kvalitet och kvantitet som finns i Önneslöv.

Påverkan

I planen redovisas täktområdet som materialutvinning. Riksintresseområdena för värdefulla ämnen sammanfaller med riksintressen för naturvård (N86), kulturmiljövård (M82) och friluftsliv (FM13).

Beträffande avgränsningen av riksintresset vid Önneslövstakten har SGU, trots avstyrkande yttranden från Lunds kommun, Länsstyrelsen i Skåne län och Boverket, gjort anspråk på ett område norr om Veberödsvägen. Området är även av riksintresse för naturvård och kulturmiljövård. Lunds kommun accepterar inte avgränsningen av det anspråk på riksintresse för värdefulla ämnen och material som SGU har angivit.

Föreslagen ny sammanhållen bostadsbebyggelse i östra Dalby ligger inom 1 kilometer från täktens verksamhetsområde och riksintressets avgränsning. Lämplig användning och nödvändiga anpassningar och åtgärder för att inte påtagligt försvåra utvinningen behöver studeras i detaljplan. Det föreslagna verksamhetsområdet direkt väster om Dalbytakten (M:3 Önnemo) bör innehålla verksamheter som är lämpliga att samlokalisera med takten.

För att minska behovet av täktmaterial lyfter planen vikten av att ur hushållningssynpunkt använda rätt material till rätt ändamål och att verka för att öka återcirkulationen på massor.

Planen innehåller inga åtgärder som påtagligt bör försvåra utvinning utifrån gällande täkttillstånd.

Ställningstagande

- Det är Lunds kommuns hållning att naturvärden ska ges företräde i området norr om Veberödsvägen inför kommande prövningar.
- För utbyggnadsområden öster om takten behöver lämplig användning och nödvändiga anpassningar studeras i detaljplan för att inte påtagligt försvåra utvinningen.

M:4 Hardeberga/Rögle (Skrylle)

Värden

Hardebergasandstenen, en kvartsitisk sandsten, är av riksintresse och av särskild vikt för vägbyggnadsändamål. Riksintresset omfattar ett område i väster (Hardeberga) samt ett område i öster (Skrylle).

Påverkan

I planen redovisas täktområdet i Hardeberga som materialutvinning. Vid Hardebergatäkten finns ett uppmärksamhetsområde för vindkraft. Det bedöms vara möjligt att lokalisera vindkraft eller annan energiproduktion i anslutning till täkten utan att hindra verksamheten.

Riksintresseområdena för värdefulla ämnen sammanfaller med riksintressen för naturvård (N86), kulturmiljövård (M82) och friluftsliv (FM13). Det föreligger en stark konflikt mellan intressen vid framförallt Skrylletäkten.

Lunds kommun har under lång tid (ÖPL-98, FÖP Skrylle 2005, ÖP 2010, ÖP 2018) tagit ställning för att Skrylletäkten ska avvecklas till förmån för friluftslivets intressen. Det finns en oundviklig konflikt mellan täktverksamheten och det rörliga friluftslivets intressen. Täkten upptar mark och ger, tillsammans med transporter, upphov till buller och vibrationer samt utgör en barriär i det sammanhängande skogsområdet. Skrylletäkten redovisas därför inte som materialutvinning.

För att minska behovet av täktmaterial lyfter planen vikten av att ur hushållningssynpunkt använda rätt material till rätt ändamål och att verka för att öka återcirkulationen på massor.

Planen innehåller inga åtgärder som påtagligt bör försvåra utvinning utifrån gällande täktillstånd.

Ställningstagande

- Kommunen skall inför kommande prövningar bevaka att Skrylletäkten avvecklas efter gällande tillstånds giltighetstid. Motivet är Romeleåsens stora och i framtiden ökande betydelse för rekreation och friluftsliv, särskilt i de tätortsnära delarna inom Skrylleområdet.
- Efterbehandlingen av bergtäkten ska genomföras så att Skrylleområdet tillförs en värdefull attraktion i form av en sjö för bad och andra aktiviteter.
- Kommunen ska även bevaka att stentäkten vid Skrylle rekreativområde (del av M:4 Hardeberga/Rögle) avvecklas så att friluftslivets intressen kan utvecklas.

Riksintresse Vattenförsörjning och vattenskyddsområde

Inledning

Inom Lunds kommun finns ett riksintresse för vattenförsörjning. Havs- och vattenmyndigheten beslöt 2016 att Vombverket, Vombsjön och infiltrationsområdena är ett riksintresse för vattenförsörjning, vilket omfattar ca 2300 ha. Riksintresset ligger inom vattenskyddsområdet.



Karta över område av riksintresse för vattenförsörjning och vattenskyddsområde

Riksintresse för vattenförsörjning

Värden

Beslutet som togs av Havs- och vattenmyndigheten grundar sig på bedömningar utifrån olika kriterier för dricksvattenanläggningen inklusive sjön. Motiv för utpekande är följande:

- Nyttjas av många människor
- Stor kapacitet och god kvalitet av dricksvatten

- Liten risk att påverkas av klimatförändringar
- Behövs som reserv eller för framtida användning

Vombsjön med tillhörande vattenverk levererar ca 30 Mm³/år och försörjer för närvarande helt eller delvis Lund, Eslöv, Malmö, Burlöv, Vellinge, Staffanstorp och Svedala kommun. Inom Lunds kommun försörjs de östra delarna av vatten från Vombverket. Vombsjön är därmed ett viktigt lokalt område för västra Skånes vattenförsörjning.

Vombverket och tillhörande infiltrationsområden ligger inom kommunen och Vombsjön delvis inom kommunen. Utöver verket och infiltrationsområdena ingår ledningsområde mellan brunnar och verk samt intagsledning från Vombsjön och själva sjön i riksintresset.

Vattenskyddsområde för Vombsjön

Värden

Enligt det gällande beslutet för vattenskyddsområdet från 2001 är skyddsområdet indelat i en inre och en yttre skyddszon där olika restriktioner gäller bland annat för hantering av petroleumprodukter, gödsling, bekämpningsmedel, enskilda avlopp, upplag av timmer, transport av farligt gods och schaktning.

Dricksvattnet från Vombsjön infiltreras i dammar för att skapa ett konstgjort grundvatten som sedan pumpas upp och renas i Vombverket. Infiltrationsområdet ligger i sin helhet inom vattenskyddsområdets gränser.

Området för infiltration, söder om Vombsjön, är särskilt sårbart på grund av de genomsläppliga jordlager som är en förutsättning för den konstgjorda grundvattenbildningen och storskalig dricksvattenproduktion.

Inom vattenskyddsområdet och inom tillrinningsområdet för Vombsjön finns flera konkurrerande intressen. Inom tillrinningsområdet finns enskilda avlopp samt reningsverk. Området består till 70 procent av jordbruksmark vilket innebär näringsläckage samt tillförsel av bekämpningsmedel. Vombsjön är en näringsrik sjö och stora algbloomningar är ett återkommande inslag.

Sydvatten är ett kommunalt bolag ägt av 17 kommuner och som ansvarar för dricksvattenproduktionen samt ansökan om vattenskyddsområde. Sydvatten har som inriktning att gällande skyddsföreskrifter och zonindelning inom vattenskyddsområdet framöver ska ses över, men utbredningens yttre gränser bedöms i nuläget ligga kvar.

Sydvatten kommer att arbeta långsiktigt med uppströmsarbete till exempel med markägarna inom tillrinningsområdet för att skapa åtgärder för att förbättra vattenkvaliteten i Vombsjön.

Tillrinningsområdet ligger i flera kommuner; Lund, Eslöv, Sjöbo, Tomelilla och Hörby.

Vombsjön är klassad som en vattenförekomst och den övergripande ekologiska statusen klassas som otillfredsställande och sjön uppnår ej god status utifrån den kemiska statusen.

Påverkan

Det är i första hand när markanvändningen ändras som bestämmelser för riksintresset gör sig gällande. Pågående markanvändning regleras främst i föreskrifterna för vattenskyddsområdet.

Inom och i anslutning till riksintresset finns flera intressen som kan innebära påverkan: jordbruksverksamhet, militär verksamhet och friluftsliv. Det finns enskilda avlopp inom berört område.

Flera gröna och rekreativa värden med olika skydd sammanfaller med riksintresset och skyddsområde.

Det finns en konflikt mellan vattenskyddsområdet, framförallt vattentäkts- och infiltrationsområdet, och hur olika intressen rör sig igenom detta.

Riksintresse för fiske finns i Vombsjön. Det bedöms inte föreligga en konflikt mellan riksintressena, men fisket kan innebära en viss risk för olyckor i Vombsjön.

Utbyggnad av Vombs by bedöms inte innebära någon påverkan, då byn är ansluten till kommunalt VA.

Ställningstagande

- Lunds kommun ska stödja Sydvattens arbete med att säkra Vombsjön inklusive tillhörande infiltrationsområde på Vombfältet för att säkerställa en långsiktig vattenförsörjning från området.
- Det är viktigt att fortsatt uppmärksamma den militära verksamhetens påverkan på riksintresse för vattenförsörjning.
- Nybyggnation utan kommunal spillvattenanslutning är inte lämpligt inom vattenskyddsområdet.
- Det är inte lämpligt att utveckla ny bebyggelse i Vombsjöns strandnära område.



Miljökvalitetsnorm för vatten

Inledning

I Miljöbalkens femte kapitel beskrivs miljökvalitetsnormer, som är ett juridiskt bindande styrmedel. Miljökvalitetsnormer för vatten är bestämmelser om kvaliteten på miljön i en vattenförekomst, och syftar till att skydda våra vattenmiljöer från skador.

Från år 2000 finns ett gemensamt regelverk som gäller för alla vattendistrikt i Europa, EU:s vattendirektiv, vilket har införlivats i svensk lagstiftning. Syftet med vattendirektivet är att vattenresurser ska omhändertas så att kommande generationer ska få tillgång till vatten av bra kvalitet i tillräcklig mängd. Vattendirektivet innebär att vattenarbetet behöver utgå från hur vattnet rinner, i så kallade avrinningsområden.

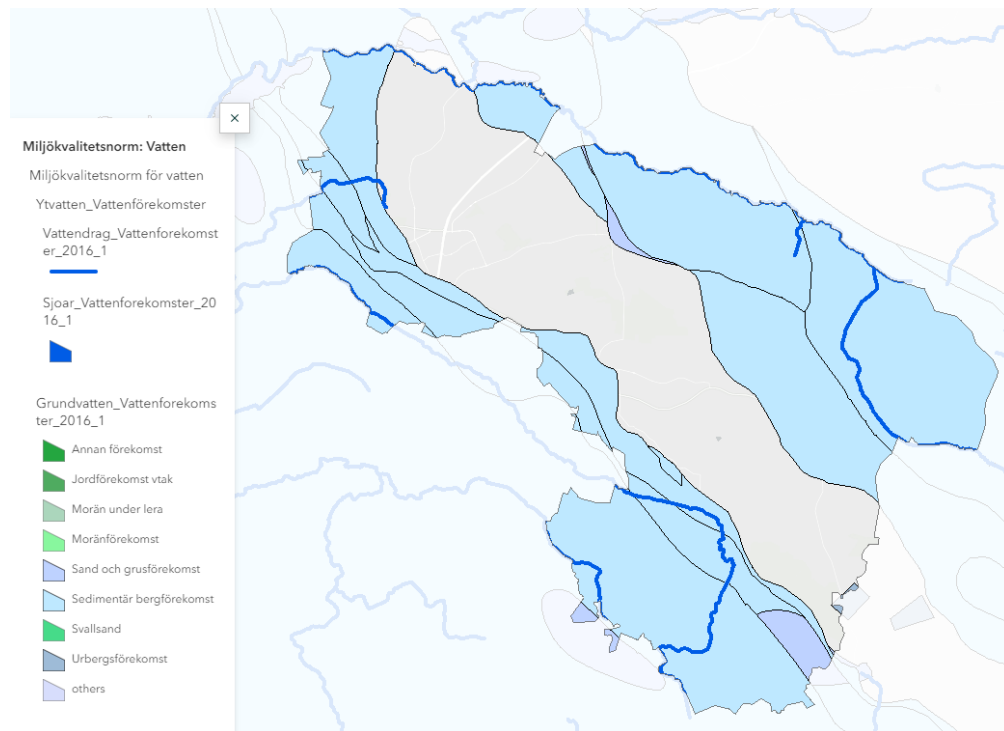
Sverige är uppdelat i fem vattendistrikt och Lunds kommun ingår i Södra Östersjöns vattendistrikt. I princip allt vatten i Sverige, förutom det öppna havet, är indelat i mindre enheter som kallas vattenförekomster och således omfattar vattendrag, sjöar, kustvatten och grundvatten. Inom respektive vattendistrikt kartläggs och analyseras respektive vattenförekomst i flera steg genom påverkansanalys, statusklassificering, riskbedömning och ekonomisk analys. En miljökvalitetsnorm (MKN) för vatten beskriver den kvalitet vattenförekomsten ska ha nått vid en viss tidpunkt.

Huvudregeln är att alla vattenförekomster ska uppnå det som inom vattenförvaltning kallas god status. Ytvattenförekomsterna bedöms utifrån ekologisk och kemisk status medan grundvattenförekomsterna bedöms utifrån kemisk och kvantitativ status. Vattenförekomsten får inte påverkas av en verksamhet på ett sådant sätt att kvaliteten försämras och att det blir svårare nå normen. Tidpunkten för att nå god status är 2027 men en del vattenförekomster är undantagna. Kävlingeån och Höje å har sådana undantag och ska uppnå god ekologisk status till år 2033.

Vattenförvaltningen ska involvera alla som berörs av vattenfrågor som näringsliv, kommuner, markägare och intresseorganisationer. Förebyggande åtgärder och fysiska åtgärder behöver utföras av många

aktörer för att uppnå god status. Flertalet av de administrativa och fysiska åtgärderna riktar sig till kommunerna att utföra.

Kartan visar vattenförekomster av ytvatten samt grundvattenförekomster inom Lunds kommun. Mer information om vattenförekomsterna finns hos [Vatteninformationssystem Sverige \(VISS\)](#).



Karta miljö kvalitetsnorm vatten

Ytvatten

Totalt finns 11 ytvattenförekomster i Lunds kommun som tillhör Höje å och Kävlingeåns avrinningsområden samt en inom Sege å. Krankesjön och Vombsjön är de sjöar som klassas som vattenförekomster i kommunen. Ingen av vattenförekomsterna klarar god ekologisk eller kemisk status idag.

Både Höje ås och Kävlingeåns avrinningsområden präglas av att de ligger mitt i det sydvästska jordbrukslandskapet. De största miljöproblemen är fysisk påverkan som sänkning av sjöar, dikning av våtmarker, kulvertering och uträtning av vattendrag men även övergödning från jordbruk, reningsverk, enskilda avlopp och dagvatten. Den högproduktiva jordbruksmarken är väldränerad vilket ger snabb avrinning och stor näringsbelastning till vattendragen.

Kvicksilver, kvicksilverföreningar och bromerad difenyleter sprids genom atmosfärisk deposition. Eftersom det inte går att lokalt vidta åtgärder för att minska utsläppen har samtliga ytvattenförekomster i

Lunds kommun undantag med mindre stränga krav i den kemiska statusen 2027 för dessa ämnen.

Höje å och Kävlingeån rinner ut i Lommabukten som är statusklassificerad som måttlig ekologisk status vilket bland annat beror på utsläppen från åarna. Lommabukten ska uppnå god ekologisk status innan år 2039.

Samverkan mellan kommunerna i Höje å och Kävlingeåns avrinningsområden har visat att det finns möjligheter att genomföra förbättrande åtgärder genom att anlägga våtmarker, dammar och tvåstegsdiken. Men åtgärderna är långt ifrån tillräckliga för att klara miljökvalitetsnormerna.

Kävlingeån

Kävlingeån består av flera vattenförekomster (se tabell). Ån har otillfredsställande eller dålig ekologisk status på grund av övergödning och miljöfarliga ämnen samt morfologisk och hydrologisk påverkan då ån är rätad och rensad. Risk finns att god ekologisk status inte uppnås 2027 och undantag har getts till 2033.

Ån uppnår ej god kemisk status på grund av miljögifter. Risk finns att god kemisk status inte uppnås 2027. Föroreningar med risk att inte klara god status är benso(a)pyrene, bromerad difenyleter, flouranten samt PFOS. För delsträckan Bråån-Ålabäcken finns undantag för kvicksilver och kvicksilverföroreningar, som kommer från en lokal punktkälla (förorenade områden).

Betydande påverkanskällor är jordbruk, urban markanvändning, reningsverk, enskilda avlopp, transportinfrastruktur samt förorenade områden.

Vattenförekomst	Ekologisk status	Kemisk status	MKN Ekologisk	MKN Kemisk
Havet-Bråån SE618685-133000	Otillfredsställande	Uppnår ej god	God ekologisk status 2033	God kemisk status
Bråån-Ålabäcken SE618289-134590	Otillfredsställande	Uppnår ej god	God ekologisk status 2033	God kemisk status
Ålabäck-Klingavälsån SE617883-135553	Otillfredsställande	Uppnår ej god	God ekologisk status 2033	God kemisk status

Vattenförekomst	Ekologisk status	Kemisk status	MKN Ekologisk	MKN Kemisk
Klingavälsån-Vombsjön SE617685-135768	Dålig	Uppnår ej god	God ekologisk status 2033	God kemisk status

Krankesjön (SE617797-135339)

Krankesjön har måttlig ekologisk status till följd av att sjön är sänkt och reglerad, samt att vattensystemet är påverkat av vattenhinder. Sjön har också för höga halter av näringsämnen. Risk finns att god ekologisk status inte uppnås till 2027 och undantag har getts till 2033.

Krankesjön klarar inte heller god kemisk status, med risk att inte klara det till 2027 pga kvicksilver, kvicksilverföreningar och bromerad difenyleter.

Betydande påverkanskällor är jordbruk, reningsverk, enskilda avlopp samt påverkan på konnektiviteten genom vattenhinder.

Vombsjön (SE617666-135851)

Vombsjön har otillfredsställande ekologisk status på grund av övergödning och förekomst av växtplankton samt morfologisk och hydrologisk påverkan och vattenhinder då sjön är reglerad. Vombsjön nyttjas som dricksvattentäkt och uttag av vatten sker från sjön till detta. Risk finns att god ekologisk status inte uppnås 2027 och undantag har getts till 2033.

Vombsjön klarar inte heller god kemisk status, med risk att inte nå god kemisk status pga kvicksilver och kvicksilverföreningar och bromerad difenyleter till följd av atmosfärisk deposition.

Betydande påverkanskällor på sjön är jordbruk, reningsverk, enskilda avlopp, urban markanvändning samt påverkan på konnektiviteten och uttag av vatten i sjön. Det finns också en historisk belastning av fosfor som fortfarande påverkar sjön.

Ålabäcken (SE617889-135358)

Ålabäcken har måttlig ekologisk status, då ån framförallt är påverkad av övergödning. Ån är delvis rätad och rensad dvs även morfologi och hydrologi är påverkad och det finns vandringshinder. Risk finns att god ekologisk status inte uppnås 2027. Ålabäcken bedöms inte uppnå god kemisk status med avseende på PFOS. Vattenförekomsten är påverkad av läckage av perfluorerade ämnen (PFAS) från försvarets brandövningsplatser vid Revingehed. Det finns risk att god kemisk status inte nås 2027 till följd av PFOS.

Klingavälsån (Kävlingeån-Sövdesjön) SE616936-135849

Klingavälsån har måttlig ekologisk status, då ån framförallt är påverkad av övergödning. Åns morfologi och hydrologi är också påverkad, men delar av ån har återmeandrats. Risk finns att god ekologisk status inte uppnås 2027 främst till följd av miljögifter och övergödning. Den starkt utrotningshotade tjockskaliga målarmusslan förekommer i den här delen av ån som också är ett Natura 2000 vattendrag. Klingavälsån bedöms inte uppnå god kemisk status och det finns risk för att god kemisk status inte nås till 2027 med avseende på miljögifter.

Betydande påverkanskällor är jordbruk i både hydrologisk och morfologisk påverkan samt övergödning och miljögifter. Även urban markanvändning, transportinfrastruktur och enskilda avlopp är betydande källor av olika ämnen.

Höje å (Önnerupsbäcken-källa) SE616862-134337

Denna del av Höje å har otillfredsställande ekologisk status då den framförallt är påverkad av övergödning. Ån är rätad och rensad vilket även har påverkat morfologi och hydrologi. Vattenförekomsten har också problem med miljöfarliga ämnen som bedöms under ekologisk status. Den starkt utrotningshotade tjockskaliga målarmusslan hittas i svagt bestånd i vattenförekomsten. Det finns risk att god ekologisk status för ytvatten inte uppnås 2027 till följd av ovan.

Kemisk status är ej god och det finns risk att god ytvattenstatus inte nås till 2027. Höje å är starkt påverkad av ett flertal olika miljögifter som gör det svårt att nå god status. PFOS, tetrakloretylen, bly, benso(a)pyrene, triklöretylen, nickel och fluoranten.

Betydande påverkanskällor är jordbruk, transport och infrastruktur, urban markanvändning, reningsverk och förorenade områden.

Önnerupsbäcken SE618096-133078

Önnerupsbäcken har otillfredsställande ekologisk status då den framförallt är påverkad av övergödning. Ån är rätad och rensad vilket även har påverkat morfologi och hydrologi. Vattenförekomsten har också problem med miljöfarliga ämnen som bedöms under ekologisk status. Det finns risk att MKN god ekologisk status för ytvatten inte uppnås 2027 till följd ovan.

Risk att god kemisk status för ytvatten inte uppnås 2027 med avseende ett flertal miljögifter; akлонifen, benso(qa)pyrene och fluoranten.

Betydande påverkanskällor är jordbruk, transport och infrastruktur, urban markanvändning, enskilda avlopp och särskilda punktkällor.

Torrebergabäcken SE616777-134059

Torrebergabäcken, inom Sege ås avrinningsområde, har otillfredsställande ekologisk status då den framförallt är påverkad av övergödning. Ån är rätad och rensad vilket även har påverkat morfologi och hydrologi. Vattenförekomsten har också problem med miljöfarliga ämnen som bedöms under ekologisk status. Det finns risk att god ekologisk status för ytvatten inte uppnås 2027 till följd av detta. Kemisk status är ej god och det finns risk att god ytvattenstatus inte nås till 2027, främst med avseende på kvicksilver och bromerad difenyleter som kommer till följd av atmosfärisk deposition. För dessa ämnen gäller mindre stränga krav till 2027.

Grundvatten

I kommunen finns 16 utpekade grundvattenförekomster. Grundvattenförekomsterna bedöms ha god kemisk och kvantitativ status, med undantag från Alnarpsströmmen som har en otillfredsställande kemisk status. Flera av grundvattenförekomsterna bedöms riskera att inte uppnå god kemisk status till år 2027 med avseende på klorid, bekämpningsmedel, nitrat och PFAS.

Bedömningarna av vattenförekomsternas status är främst baserade på en potentiell föroreningsbelastning och på ett fåtal prover, vilket inte ger en helt korrekt bild av vattenförekomsternas status utan fler provtagningar behövs.

Läs mer om följande grundvattenförekomster under tematisk inriktning *Friskt och levande vatten*.

- Alnarpsströmmen SE616671-133801
- Revinge hed SE617076-407425
- Vombsänkan SE615867-137086
- Skrivkritan SE618114-133478
- SV Skånes kalkstenar SE615989-133409

Bäckahuset SE616879-134742

Sedimentär bergförekomst. God kemisk och kvantitativ status. Risk för att inte uppnå god kemisk status till år 2027 med avseende på nitrat och bekämpningsmedel från jordbruket.

Eslöv-Flyinge SE618518-134721

Sedimentär bergförekomst. God kemisk och kvantitativ status. Grundvattenförekomsten bedöms vara påverkad av PFAS från brandövningsplats i Eslöv, Revinge och räddningsverkets skola i Revinge och det finns risk för sänkt status och att god kemiskt status 2027 ej nås.

Förekomsten är även påverkad av nitrat och bekämpningsmedel från jordbruk samt klorid från vägsalt.

FFZ SE619618-132288

Sedimentär bergförekomst. God kemisk och kvantitativ status. Risk för att inte uppnå god kemisk status till år 2027 med avseende på nitrat från jordbruket och klorid från vägsalt.

Holmbyåsen SE617894-399141

God kemisk och kvantitativ status. Risk för att inte uppnå god kemisk status till år 2027 med avseende på nitrat från jordbruket och klorid från vägsalt.

Kågeröd SE619821-133086

Sedimentär bergförekomst. God kemisk och kvantitativ status. Risk för att inte uppnå god kemisk status till år 2027 med avseende på nitrat och bekämpningsmedel från jordbruket och klorid från vägsalt.

Romeleåsens östsluttning SE616571-135857

Sedimentär bergförekomst. God kemisk och kvantitativ status. Risk för att inte uppnå god kemisk status 2027 till följd av nitrat från jordbruk.

SE616049-135336

Sand- och grusförekomst. God kemisk och kvantitativ status. Betydande påverkan från jordbruket och det kan finnas en potentiell påverkan på kemisk status med avseende på nitrat, med risk att ej nå god kemisk status 2027.

SE616111-134460

Sand- och grusförekomst. God kemisk och kvantitativ status. Betydande påverkan från jordbruket och förorenade områden.

Grundvattenförekomsten bedöms vara påverkad av PFAS från brandövningsplats vid Sturups flygplats och det finns risk för sänkt status och risk att god kemisk status 2027 ej nås. Förekomsten är även potentiellt betydande påverkad av nitrat från jordbruk.

SE618925-133477

Sand- och grusförekomst. God kemisk och kvantitativ status. Risk finns att inte uppnå god kemisk status till år 2027 med avseende på nitrat från jordbruket, klorid från vägsalt samt arsenik och sulfat från okänd källa.

Stenberget SE615927-406213

God kemisk och kvantitativ status. Risk för att inte uppnå god kemisk status 2027 till följd av bekämpningsmedel (enskilt ämne) och nitrat från jordbruk.

Örtofta SE618656-134055

Sand- och grusförekomst. God kemisk och kvantitativ status. Risk finns att inte uppnå god kemisk status till år 2027 med avseende på nitrat från jordbruket och klorid från vägsalt.

Påverkan

Översiktsplanen föreslår ett flertal vattenrelaterade åtgärder och ställningstaganden som bidrar till att verka i miljökvalitetsnormernas riktning och möjligheten att nå normerna. Samtidigt innebär fortsatt utbyggnad en risk för negativ påverkan.

Kommunen är en viktig aktör för att förbättra vattenkvaliteten och har flera möjligheter att använda sig av miljökvalitetsnormerna som verktyg i planprocessen, vid prövning av verksamheter samt vid tillsyn av enskilda avlopp och verksamheter. VA SYD arbetar kontinuerligt med förbättrande åtgärder för att minska utsläppen från spillvattenledningsnätet, reningsverk samt öka antalet anläggningar för dagvattenrening. Samtidigt har inte kommunen och VA SYD full rådighet i de åtgärder som krävs för att minska belastningen på vårt yt- och grundvatten, utan det krävs insatser från många aktörer. Jordbrukssektorn är en viktig aktör.

Påverkan ytvatten

Översiktsplanen möjliggör en fortsatt utbyggnad och tillväxt av kommunen. Fortsatt utbyggnad och exploatering ökar utmaningen med att uppnå miljökvalitetsnormerna, eftersom mängden trafik, förorenande byggmaterial, antal människor som belastar spillvattenledningsnät och reningsverk ökar.

För att undvika negativ påverkan på vattenförekomsterna och för att främja friska och levande vattenmiljöer pekar översiktsplanen på behov av olika vattenrelaterade åtgärder. Platser för dagvattenrening för befintlig bebyggelse finns utpekade. I analysen för att identifiera lämpliga platser har målet varit att uppnå det reningsbehov från urban miljö som finns i åtgärdsprogrammet. Möjliga platser för att rena vatten från landskapet i anslutning till den bebyggda miljön har också pekats ut. Om dessa genomförs ökar reningsgraden ytterligare. I områden med planerad ny bebyggelse har behov av ytor för både dagvattenhantering och översvämning uppmärksamats. Kommunen planerar även att bygga ut VA-system till delar av landsbygden och därmed ersätts en del enskilda avlopp. Dessa åtgärder kommer att minska utsläppen till vattendragen.

Den zon med värdefull vatten och naturmiljö som pekas ut längs vattendragen kan ha en positiv effekt på lång sikt för rening,

hydrologiska och morfologiska aspekter som kan gynna de biologiska kvalitetsfaktorerna i statusklassningen.

Att uppnå god ekologisk och kemisk status i ytvattenförekomster är dock en mycket stor utmaning i dagsläget. De praktiska, administrativa och ekonomiska möjligheterna för att genomföra fysiska åtgärder i landskapet är idag begränsade och kommunen saknar rådighet över en stor del av den påverkan som sker på ytvattnen.

Påverkan grundvatten

Vikten av att skydda grundvattenförekomster har tydliggjorts. Översiktsplanen innehåller ställningstagande och riktlinjer för att skydda viktiga grundvattenförekomster och möjliggöra framtida vattenförsörjning.

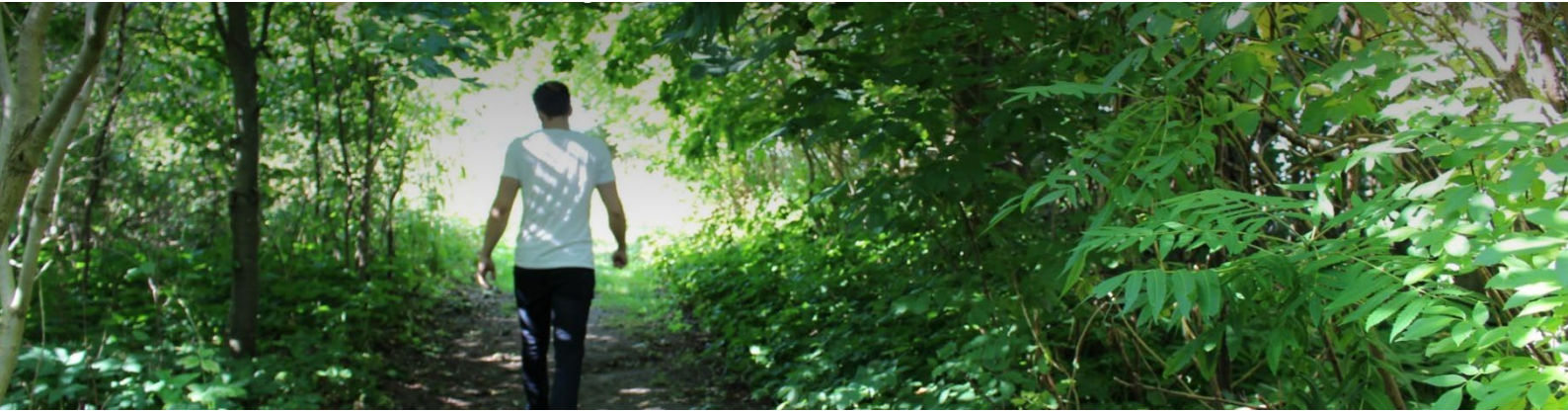
Det behövs mer kunskap om grundvattenförekomsterna för att identifiera behov av förebyggande åtgärder. Det behövs även tydlighet i ansvar från myndigheter samt ett behov att samverka mellan kommunerna samt tillsammans med myndigheter och andra aktörer.

Ställningstagande

- Ett levande och friskt vatten är en förutsättning för fungerande ekosystem och för dricksvatten- och livsmedelproduktion. För att nå miljökvalitetsnormerna för vatten och uppfylla nationella och regionala miljökvalitetsmål behöver Lunds kommun arbeta aktivt genom åtgärder som både dämpar konsekvenserna samt minskar föroreningarna från dess källor. Genom att driva ett aktivt vattenarbete inom vattenråden, kommunens förvaltningar och bolag, samt genom att påverka externa parter kan förbättringar ske.

Hänvisning

Under det tematiska avsnittet om Friskt och levande vatten finns fördjupad information om olika vattenaspekter. Mer information finns bl a om grundvattenförekomster i Lunds kommun och vattenhållande och renande åtgärder samt inriktning för kommande planering.



Miljökvalitetsnorm för luft

Inledning

Miljökvalitetsnormer regleras i Miljöbalken kap. 5 och för att skydda miljön och människors hälsa samt uppfylla krav ställda av EU, har regeringen utfärdat en förordning med miljökvalitetsnormer (MKN) för utomhusluft, luftkvalitetsförordningen (2010:477).

Utöver miljökvalitetsnormerna finns nationella miljömål satta av regeringen. Dessa bör eftersträvas för att uppnå en god luftkvalitet.

Luftföroreningar kan orsaka sjukdomar och förkorta livslängden för de människor som är mest drabbade. Det kan även bidra till bland annat försurning, övergödning och klimatförändringar. Vägtrafik, industri- och energiproduktion, maskiner inom entreprenadverksamhet, skogs- och jordbruksmaskiner och vedeldning är främsta källorna i Lunds kommun. Även damning från byggverksamheter och resuspension från hårdgjorda ytor så som vägar bidrar till luftföroreningar.

Luftkvalitet

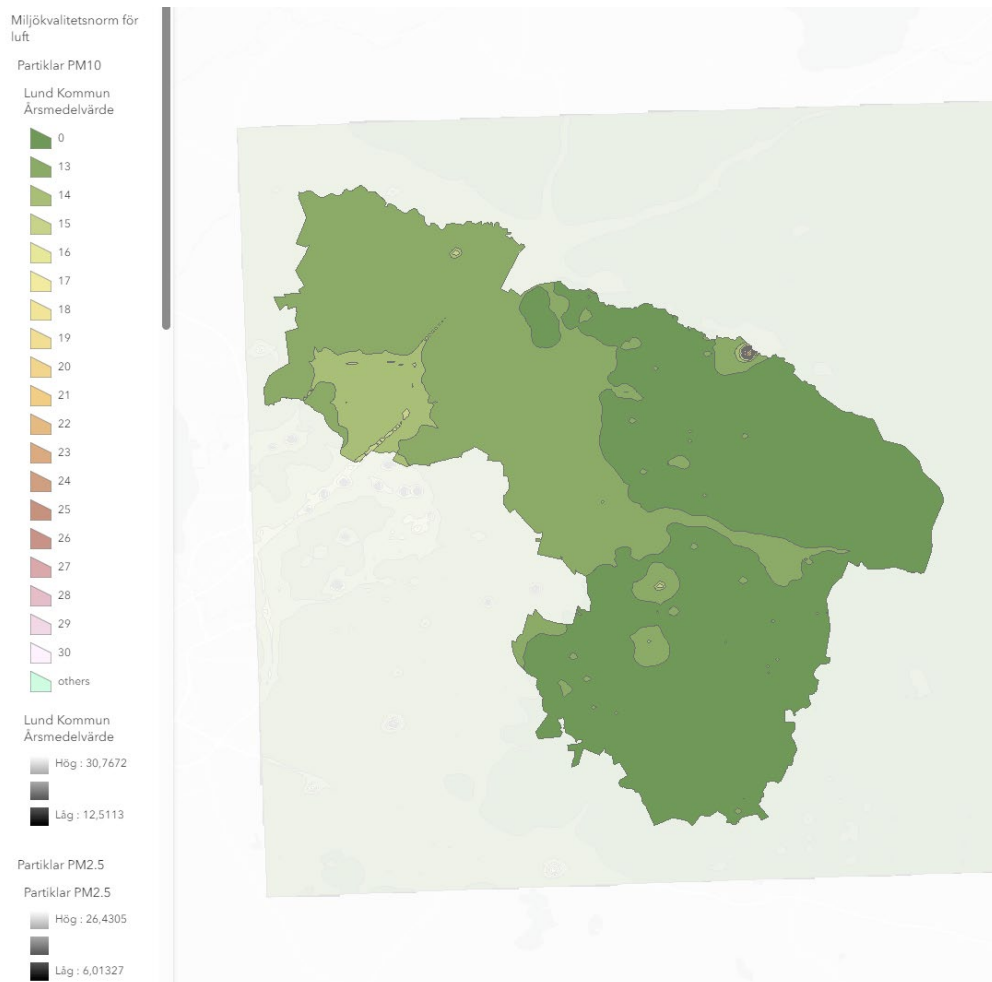
De ämnen som regleras av miljökvalitetsnormer och nationella miljömål är kvävedioxid och kväveoxider, kolmonoxid, svaveldioxid, partiklar (PM10 och PM2,5), ozon, bensen, arsenik, bens(a)pyren, nickel, bly och kadmium. Av normerna är de för kvävedioxid och partiklar (PM10) vanligtvis svårast att följa.

I Lunds kommun hålls luftkvaliteten inom miljökvalitetsnormerna för samtliga ämnen. Gränsvärden för partiklar PM10 har överskridits vid enstaka tillfällen de senaste åren, men ligger inom tillåtna antal överskridanden.

I nuläget klarar Lunds kommun det nationella miljömålet för luftkvalitet för PM2,5, medan PM10 är precis på gränsen.

Kartan är framtagen av Skånes Luftvårdsförbund och visar en modellering av kvävedioxid. I kartan går det att utläsa ett antal platser där luftkvaliteten är sämre. De områden som, enligt kartan, har förhöjda kvävedioxidhalter är främst längst med E22, Norra ringen, delar av

Ringvägen och Malmövägen samt delar av Gunnesbos och Gastelyckans verksamhetsområden. Utöver detta finns ett mindre område i Öneslöv, Dalby, som har förhöjda värden för kvävedioxid. För partikelnivåer gäller generellt samma områden som för kvävedioxid men områden i Igelösa och Revingeby tillkommer.



Karta miljö kvalitetsnorm luft

Påverkan

I översiktsplan är inriktningen till stor del förtätning av såväl staden som tätorterna. Med en ökande befolkning finns risk för att de källor som bidrar till luftföroreningar ökar och att en tätare bebyggelsestruktur bidrar till att öka problemen.

Med en planeringsinriktning mot förtätning och omvandling av verksamhetsområden behöver luftkvalitet ingå som en planeringsförutsättning både när projekt är genomförda och under byggtiden. Förflyttning av trafik i samband med att staden omvandlas kan innebära att områden som inte har problem i dag får ökad trafikbelastning med luftföroreningar som följd i framtiden.

Den inriktning mot hållbar mobilitet som föreslås i översiktsplanen är ett viktigt verktyg för att minska luftföroreningar liksom reglering och styrning av fordon och trafik i känsliga områden.

Omvandlingsområden med långa utbyggnadstider riskerar att överskrida miljökvalitetsnormer, till följd av arbetsmaskiner och ökade tunga transporter till och från området. Utveckling av arbetsfordon och lastbilar kan minska belastningen av vissa föroreningar.

För att undvika platser med överskridande av hälsofarliga halter av luftföroreningar bör kommande planering, i särskilt förtätningsprojekt, ta hänsyn till byggnaders placering i relation till trafikflöden och eventuella luftkvalitetsproblem.

Ställningstagande

- En god luftkvalitet är en förutsättning för en hälsosam boende- och livsmiljö. För att nå en god luftkvalitet som klarar MKN och uppfyller nationella och regionala miljökvalitetsmål behöver Lunds kommun arbeta aktivt genom åtgärder som både minskar föroreningarna från dess källor och dämpar konsekvenserna av luftföroreningar.
- Särskild uppmärksamhet bör riktas till områden där det finns indikationer på dålig luftkvalitet samt områden nära eller i anslutning till större vägar där utsläppen är större. Känsliga grupper, såsom barn, och deras vistelsemiljöer bör särskilt uppmärksammas avseende luftkvalitet.
- Luftföroreningar från arbetsmaskiner och transporter i samband med entreprenadarbeten och byggarbeten behöver uppmärksammas. I kommande planläggning bör hänsyn tas till placering och utformning av byggnader och gaturum, som kan ha stor påverkan på luftkvalitet längs stadsgator och hårt trafikerade leder. Även grönska och träd kan bidra till en förbättrad luftkvalitet i stadsmiljön.



Miljökvalitetsnorm för buller

Inledning

I Miljöbalkens femte kapitel beskrivs miljökvalitetsnormer, som är ett juridiskt bindande styrmedel. Miljökvalitetsnormer syftar till att skydda människors hälsa och miljön från olägenheter eller skador, och beskriver kvaliteten på mark, vatten, luft eller miljön i övrigt som behövs för att undvika sådana.

Miljökvalitetsnorm för omgivningsbuller är en målsättningsnorm, formulerad som "...det ska eftersträvas att omgivningsbuller inte medför skadliga effekter på människors hälsa" i förordning (2004:675).

Normen ska följs upp med kommunala åtgärdsprogram, och Lunds kommun håller för närvarande på att ta fram ett nytt åtgärdsprogram för buller. Gällande program är från 2018.

Förordning (2015:216) om trafikbuller vid bostadsbyggnader specificerar riktvärden för trafikbuller vid bedömningar enligt både plan- och bygglagen och miljöbalken.

Verksamhetsbuller styrs i tillstånd samt i Miljöbalken. Boverket har tagit fram rapport 2020:8 "Omgivningsbuller från industriell verksamhet – en vägledning" som kan tillämpas vid planläggning av nya bostäder i områden med industribuller. Verksamhetsområden och bostäder ska företrädesvis inte vara lokaliserade så att verksamheterna innebär en störning för boende. Vid klagomål kan det åläggas verksamheten att vidta åtgärder.

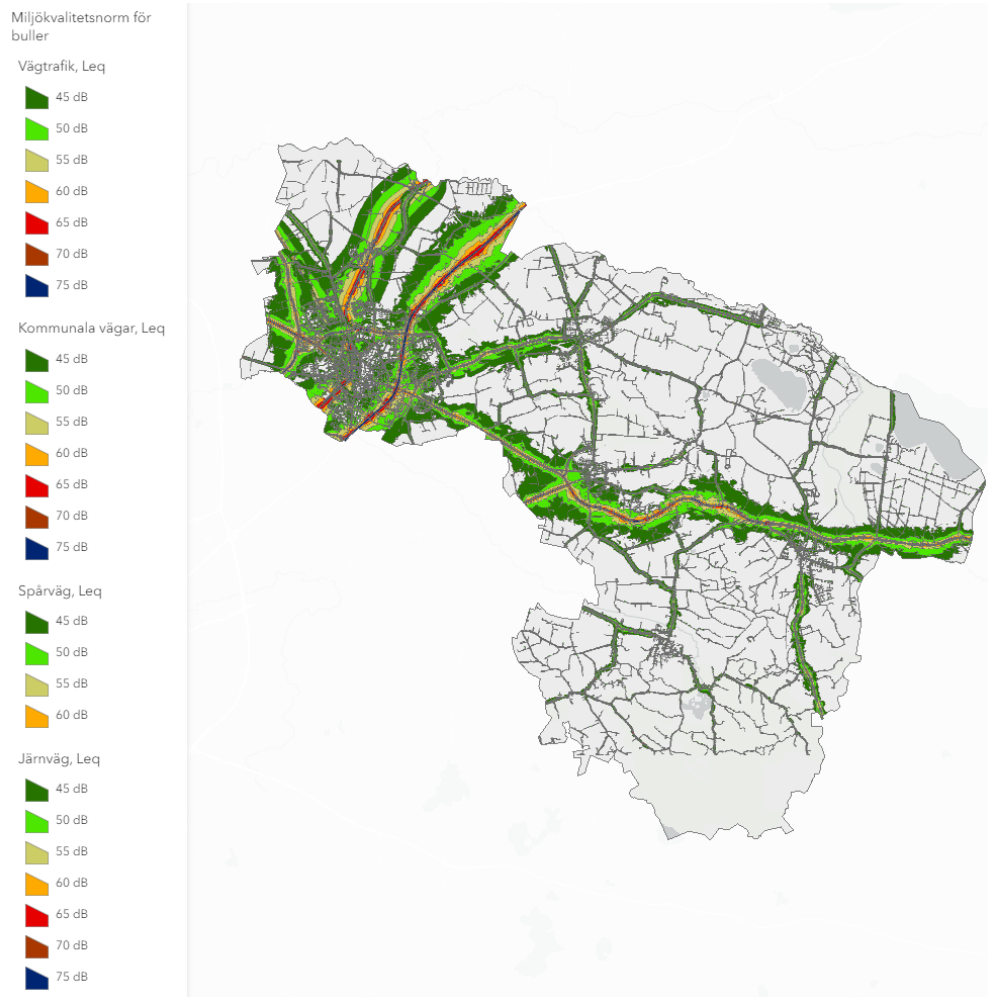
Trafikbuller

I kartan visas buller från väg- och järnvägstrafik, som bedöms vara de stora bullerkällorna i Lunds kommun. Verksamhetsbuller regleras via tillstånd och miljöbalken, och ingår inte i bullerkartläggningen.

Södra stambanan och E22 är de två största bullerkällorna. Även ett flertal andra vägar kan orsaka bullerstörningar, exempelvis väg 11, Norra ringen och väg 108. Även inne i tätorts- och stadsmiljön kan höga bullernivåer uppstå i anslutning till vägar. Strax över 18 000 boende i

kommunen exponeras för buller över 55 decibel, ekvivalent ljudnivå, från vägar och järnvägar. Cirka 5 500 boende exponeras för ljudnivåer över 60 decibel, ekvivalent ljudnivå.

Buller från Malmö Airport bedöms inte vara ett stort problem i kommunen utifrån gällande lagstiftning och därför finns inga föreslagna åtgärder för att minska bullernivån.



Karta miljö kvalitetsnorm buller

Buller i parker, rekreationsytor och friluftsområden

I kommunen finns friluftsområden, parker och rekreationsytor i tätorter där god ljudmiljö utgör en särskild kvalitet.

Buller är ett allt större problem för många människor både i bostaden, på arbetsplatsen och under fritiden. Tillgången till relativt tysta natur- och grönområden är därför av stor vikt för människors hälsa och välbefinnande, inte minst i områden av betydelse för rekreation och friluftsliv.

Påverkan

Översiktsplanens inriktning är till stor del förtätning av såväl staden som tätorterna. Med en ökande befolkning finns risk för att trafik som orsakar buller ökar och att bullerutsatta områden tas i anspråk för bostadsbebyggelse. Fler boende riskerar att utsättas för höga bullernivåer.

Den inriktning mot hållbar mobilitet som föreslås i översiktsplanen är ett viktigt verktyg för att minska bullerstörningar.

Bullerpåverkan behöver hanteras under byggtiden, både inom det närmsta området och närliggande bebyggelse. Byggtransporter till och från byggarbetsplatserna kan innebära störningar i områden längre från byggarbetsplatsen. Utvecklingen av en tystare maskinpark och reglering av de tider som byggen kan pågå kan minska störningar.

Förflyttning av trafik i samband med att staden omvandlas kan innebära att områden som inte har problem i dag får ökad trafikbelastning med bullerstörningar som följd.

Buller åtgärdas lämpligast vid källan. Om möjligt bör planeringen även verka för att minska påverkan av buller i befintliga bostadsområden.

Värdet av tysta naturområden och parker och till viss del offentliga miljöer ökar när staden blir tätare och mer bullerutsatt. Parkernas roll är särskilt viktigt när tysta naturområden i anslutning till tätorten saknas.

Ställningstagande

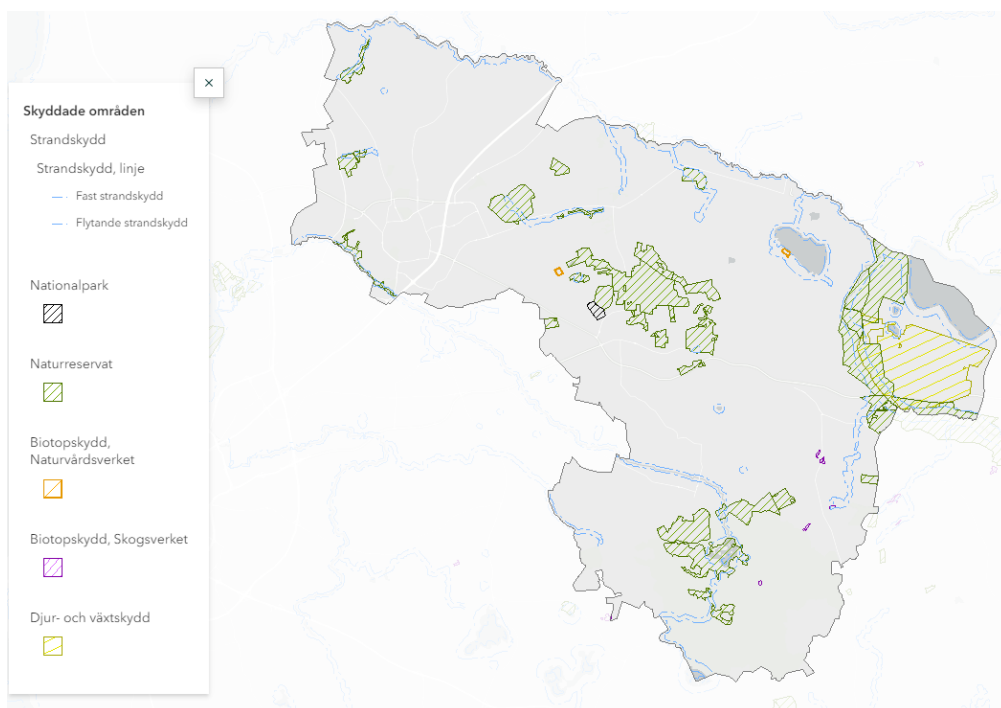
- Lunds kommun ska sträva mot en god ljudmiljö i all planering av bostäder och annan känslig bebyggelse.
- Kommunen ska, i samverkan med ansvariga sektorsmyndigheter, verka för att antalet människor som utsätts för buller som överskrider riktvärdena ska minska. Detta innefattar buller från det statliga och kommunala vägnätet, stambanorna, spårväg och flyget.
- Vid förtätning och byggande i mer bullerutsatta områden placeras, om möjligt, mindre känslig bebyggelse som bullerskärmar för den mer känsliga bebyggelsen. Även andra bullerdämpande åtgärder kan vidtas så att en god ljudmiljö kan uppnås.
- Kommunen ska verka för en god ljudmiljö i parker, grönområden och rekreationsområden där detta utgör en särskilt viktig kvalitet. Även förskole- och skolgårdar bör särskilt uppmärksammas.



Skyddad natur

Inledning

Inom Lunds kommun finns, utöver utpekade riksintressen och Natura 2000-områden, andra typer av skydd för att värna vår värdefulla natur.



Karta över områden med skyddad natur

Våtmarkskonventionen

Ramsarkonventionen (The Ramsar Convention on Wetlands) är en global naturvårdskonvention om att bevara våtmarker och vattenmiljöer och använda dem på ett hållbart sätt. Konventionen omfattar hållbart nyttjande och bevarande av dessa miljöer. Åtagandet att bevara ett ramsarområde innebär att områdets ekologiska karaktär inte får försämrats och normalt råder markavvattningsförbud i dessa områden.

Värde

I Lunds kommun är Klingavälsån – Krankesjön utpekade som skyddat våtmarksområde enligt Ramsarkonventionen. Området inkluderar grunda näringsrika sjöar, slingrande bäckar, kärr, ängar samt fuktiga skogsmiljöer. Det är ett viktigt område för migrerande sjöfåglar,

övervintrande rovfåglar och häckande fåglar, särskilt vadare och våtmarkspassare.

Påverkan

Kommunens bedömning är att översiktsplanen inte påverkar ramsarområdet Klingavälsån – Krankesjön.

Nationalpark

Nationalparker är särskilt skyddsvärd natur som avsatts av svenska staten. Nationalparker måste ligga på statlig mark och regeringen fattar beslut om inrättande av dem efter godkännande av riksdagen. Med stöd av 4 § första stycket nationalparksförordningen (1987:938) föreskriver Naturvårdsverket om inskränkningar i rätten att använda mark och vatten inom nationalpark.

Värden

Dalby Söderskog, som ligger strax nordväst om Dalby, är den enda nationalparken i Lunds kommun. Området utgörs av en varierad ädellövskog med en stor mångfald av växt-, insekts- och fågelarter och förvaltas av länsstyrelsen.

Påverkan

Kommunens bedömning är att översiktsplanen inte påverkar nationalparken Dalby Söderskog.

Naturresevat och naturvårdsområden

Naturresevat är det vanligaste sättet att långsiktigt skydda värdefull natur. Naturresevat är en stark skyddsform som kan bildas av både länsstyrelser och kommuner. Syftet med att bilda naturresevat är oftast att skydda värdefull natur och sällsynta arter för att bevara biologisk mångfald, men det kan även vara att säkra människors tillgång till attraktiva områden för rekreation, friluftsliv, fågelskådning och andra naturupplevelser. Det finns även möjlighet att skydda värdefulla kulturmiljöer som kulturresevat med samma lagstiftning.

Länsstyrelsen eller kommunen kunde tidigare enligt naturvårdslagen inrätta naturvårdsområden. Sedan miljöbalken trädde i kraft har möjligheten att skapa nya naturvårdsområden upphört och befintliga naturvårdsområden ska numera betraktas som naturresevat.

Värden

I Lunds kommun finns det totalt 35 områden som är skyddade som naturresevat, varav 28 är statligt inrättade av länsstyrelsen och sju är inrättade av kommunen. Dessutom finns ett naturvårdsområde, Häckeberga, som betraktas som naturresevat.

Påverkan

Av kommunens naturreservat är det främst Höjeådalen, Nöbbelövs mosse och Fågelsångsdalen som kan komma att påverkas direkt av översiktsplanen.

I Lunds stad finns ett utbyggnadsområde för verksamheter i Hunnerup i söder, som angränsar till naturreservatet. Vidare föreslås ytor för idrott och fritid i anslutning till Källbybadet. Dessa hamnar i direkt anslutning till naturreservatet och det finns risk för negativ påverkan beroende på utformning och belysning.

Utredningsområdet intill Källby reningsverk och Klostergårdens framtida pågatågstation ligger i direkt anslutning till naturreservatet. I dagsläget är det inte möjligt att göra bedömning av påverkan, eftersom området fortfarande är under utredning. Generellt gäller att en omfattande utbyggnad här kan leda till en ökning av besökstrycket som i sin tur skulle kunna påverka naturreservatet negativt.

I anslutning till naturreservatet Nöbbelövs mosse föreslås dagvattendammar för rening. Genom att utveckla dessa i kombination med värden för rekreation skulle detta kunna bli ett värdefullt område för naturupplevelse och friluftsliv.

I Södra Sandby föreslås utbyggnad i anslutning till Fågelsångsdalen som kan innebära risk för negativ påverkan genom förändrade flöden och föroreningar av dagvatten. Närliggande bebyggelse riskerar även att sprida invasiva arter till det känsliga naturområdet. Samtidigt kan det föreslagna natur- och rekreationsområdet intill Fågelsångsdalen avlasta den känsliga naturmiljön från ett allt högre besökstryck. Det blir särskilt viktigt att utformning och skötsel i rekreationsområdet anpassas för att säkerställa de ekologiska värdena även i framtiden.

Ställningstagande

- I efterföljande planering i anslutning till naturreservat ska hänsyn tas för att säkerställa natur-, kultur- och rekreationsvärden, förslagsvis med en buffertzonen.

Biotopskydd

Det finns två former av biotopskyddsområden; biotoper som har ett generellt skydd i hela landet samt specifika biotoper som länsstyrelsen, kommunen eller Skogsstyrelsen i det enskilda fallet får besluta ska utgöra biotopskyddsområde.

De särskilda utpekade biotopskyddsområdena kan finnas i såväl skogs- och jordbrukslandskapet som i sjöar, vattendrag, kust och hav. Det generella biotopskyddet är små biotoper som har minskat starkt i

omfattning, och är värdefulla för växt- och djurarter i ett ofta ensartat eller fragmenterat landskap. De flesta av dem finns i jordbrukslandskapet men skyddet gäller även inom detaljplanelagt område.

Följande sju biotop typer är skyddade i hela landet och omfattas av generellt biotopskydd:

- Allé
- Källa med omgivande våtmark i jordbruksmark
- Odlingsröse i jordbruksmark
- Pilevall
- Småvatten och våtmark i jordbruksmark
- Stenmur i jordbruksmark
- Åkerholme

Inom ett biotopskyddsområde får det inte bedrivas verksamhet eller vidtas åtgärder som kan skada naturmiljön. För de generellt skyddade biotoperna får länsstyrelsen i enskilda fall besluta om att göra undantag från biotopskyddet, men endast om det finns särskilda skäl.

Värden

I Lunds kommun finns sju skogliga biotopskyddsområden (statligt utpekade) samt ett i jordbrukslandskapet (av kommunen utpekade). Ytterligare ett område har föreslagits Almen Revingefältet men är ännu inte gällande.

Påverkan

Kommunens bedömning är att översiktsplanen inte påverkar geografiskt utpekade biotopskydd.

Översiktsplanen riskerar att påverka miljöer med generellt biotopskydd.

Ställningstagande

- Vid efterföljande planering och utbyggnad som riskerar att påverka områden med generellt biotopskydd ska dessa beaktas och åtgärder vidtas för att i första hand bevara och skydda biotopskyddade värden.

Artskyddsförordningen och rödlistade arter

Artskyddsförordningen är en del av införandet av EU:s två så kallade naturvårdsdirektiv: habitatdirektivet och fågeldirektivet, i svensk lagstiftning. Syftet är att säkerställa den biologiska mångfalden. Sedan tidigare fanns också fridlysningsbestämmelser, huvudsakligen kring karismatiska arter som riskerade att påverkas av olika former av insamling.

Enligt artskyddsförordningen är alla fåglar, fladdermöss, grod- och kräldjur och ytterligare cirka 300 djurarter, växter, svampar och lavar fridlysta. Det innebär att man inte får döda, skada, fånga eller störa dem. Man får inte heller skada eller förstöra arternas fortplantningsområden eller viloplatsar. I bilagorna till art- och habitatdirektivet och fågeldirektivet preciseras vilka arter som omfattas. Olika arter har olika skydd beroende på i vilken paragraf (§) i artskyddsförordningen som arten är skyddad. Fridlysta arter i Lunds kommun är bland andra samtliga grodor, paddor och ödlor, flodpärlmussla, blåsippa och samtliga orkidéarter.

Den svenska rödlistan är en lista över arter och deras hotstatus i Sverige. Den baseras på en bedömning av enskilda arters risk att i närtid dö ut från landet. Det är Artdatabanken vid SLU som gör bedömningar utifrån internationellt vedertagna kriterier och rödlistan fastställs sedan av Naturvårdsverket. Rödlistan är ett viktigt verktyg inom naturvården vid t ex bedömning av konsekvenser av planerad exploatering. Om det finns många rödlistade arter i ett område kan exploatering få allvarliga konsekvenser. Rödlistade arter har inget automatiskt lagligt skydd. Däremot är många arter som omfattas av artskyddsförordningens bestämmelser också rödlistade.

Påverkan

Översiktsplanen riskerar att påverka miljöer med förekomst av arter som omfattas av artskyddsförordningen och/eller rödlistade arter.

I utvecklingen av Veberöd föreslås riktlinjer för att säkerställa livsmiljöer för hotade arter, med särskilt fokus på de sandlevande arterna. Artskyddsfrågan kan behöva utredas i samband med att föreslagna utbyggnadsområden påbörjar planläggning.

Ställningstagande

- Vid efterföljande planering och utbyggnad som riskerar att påverka miljöer med förekomst av arter som omfattas av artskyddsförordningen och/eller rödlistade arter ska dessa beaktas och åtgärder vidtas för att i första hand bevara och skydda dessa miljöer.

Djurskyddsområden

Länsstyrelsen eller kommunen kan för att ge ett extra skydd till djur eller växter begränsa aktiviteter inom ett visst område. Djur- och växtskyddsområden innebär vanligtvis tillträdesförbud under en viss period. I Lunds kommun finns ett djurskyddsområde i Vombs fure, som är inrättat för skydd av kronhjort och i delar av området råder beträdnadsförbud under del av året.

Påverkan

Kommunens bedömning är att översiktsplanen inte påverkar djurskyddsområde Vombs fure.

Naturminne

Länsstyrelsen eller kommunen kan besluta om naturminne för att skydda ett särpräglad naturföremål. Naturminnen är antingen punktojekt eller har en yta mindre än ett hektar och kan exempelvis vara träd, flyttblock eller liknande. Det finns tre naturminnen i Lunds kommun. Det är en bok vid Gryteskog utanför Torna Hällestad, fem ekar vid Gravaregården, Revingehed samt Silvåkraallén.

Påverkan

Kommunens bedömning är att översiktsplanen inte påverkar utpekade naturminnen.

Strandskydd

Strandskyddet syftar till att långsiktigt trygga förutsättningarna för allemansrättslig tillgång till strandområden och att bevara goda livsvillkor för djur- och växtlivet på land och i vatten. Enligt miljöbalken sträcker det generella strandskyddet sig 100 meter från strandlinjen, ut i vatten och in på land. I Skåne har länsstyrelsen och kommunerna tillsammans reviderat länets strandskyddade områden. I vissa strandområden har strandskyddet minskats eller helt tagits bort. I andra strandområden har strandskyddet utvidgats till maximalt 300 meter. I Lunds kommun ska vatten som har tillkommit sedan revideringen gjordes utredas huruvida de omfattas av det generella strandskyddet. Tillkommande vatten inom eller i anslutning till befintligt strandskydd ska betraktas som att det omfattas av det generella strandskyddet såvida det inte är en teknisk anläggning. Strandskydd återinträder när en äldre detaljplan upphävs eller ersätts av en ny detaljplan och en prövning mot strandskyddsbestämmelserna ska då göras.

Inom strandskyddsområdet är det förbjudet att utan dispens uppföra nya byggnader eller ändra de som redan finns, gräva eller utföra andra åtgärder som kan skada växt- och djurliv eller människors tillgänglighet. Handläggning av dispensärenden i Lunds kommun hanteras av stadsbyggnadskontoret och tillsyn utförs av miljöförvaltningen. Dispens kan bara lämnas om det finns särskilda skäl och om strandskyddets syften inte motverkas.

Värden

I Lunds kommun finns ett flertal sjöar och vattendrag som omfattas av strandskyddet.

Påverkan

I översiktsplanen föreslås ny bebyggelse som riskerar att komma i konflikt med framtida strandskydd då en ny detaljplan kommer att krävas.

En utveckling av Källbybadet som medför en ny detaljplan kan innebära påverkan på strandskydd.

I norra delen av Genarp föreslås en utvidgning av verksamhetsområde som hamnar inom 100 m från Höje å.

I centrala delarna av Södra Sandby föreslås ett bebyggelseområde som hamnar inom 100 m från Sularpsbäcken.

Dagvatten och ytvatten vid större skyfall avleds från Veberöds tätort till vattendragen Skogsmöllebäcken, Veberödsbäcken och Trulsbobäcken. Utbyggnadsområden föreslås i närheten av Veberödsbäcken och kommer att påverka eventuella nya strandskydd längs bäcken.

Ställningstagande

- Vid efterföljande planering av nya bebyggelseområden som hamnar inom potentiellt strandskyddat område ska hänsyn tas till att säkra naturvärden och allmänhetens tillgänglighet till strandremsan.

Landskapsbildskydd

Landskapsbildskydd är en äldre skyddsform som inte finns i miljöbalken, men bestämmelserna för de områden som är skyddade på grund av sin unika landskapsbild gäller fortfarande. Den håller successivt på att ersättas med andra skyddsformer. Landskapsbildskydd finns till för att skydda värdet av framför allt den visuella upplevelsen av ett landskap. Skyddet reglerar till exempel bebyggelse och vägar. Det krävs tillstånd från Länsstyrelsen för att utföra åtgärder som kan ha negativ effekt på landskapsbilden i dessa områden.

Värden

Landskapsbildsskydd i Lunds kommun gäller Billebjer och Höjeåns dalgång.

Påverkan

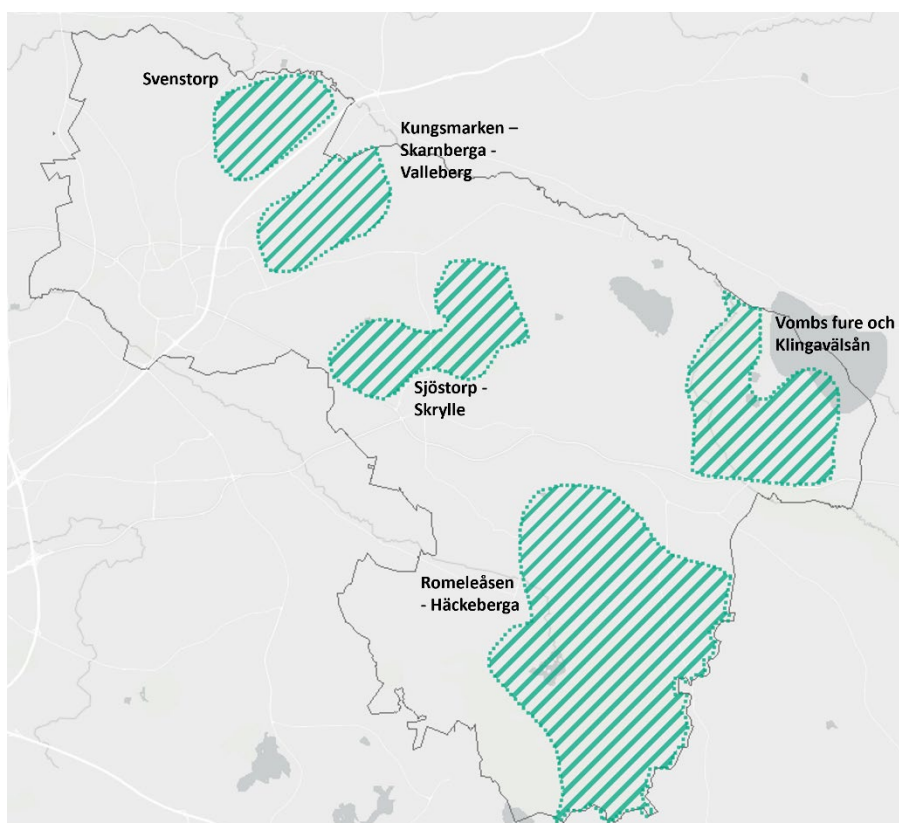
Utredningsområdet intill Källby reningsverk och Klostergårdens framtida pågatågstation ligger i direkt anslutning till landskapsbildsskydd i Höjeåns dalgång. I dagsläget är det inte möjligt att göra bedömning av påverkan, eftersom området fortfarande är under utredning.

Stora opåverkade områden

Inledning

Enligt 3 kap. 2§ MB definieras stora opåverkade mark- och vattenområden som områden som inte alls eller endast obetydligt är påverkade av exploateringsföretag eller andra ingrepp i miljön. De ska så långt som möjligt skyddas mot åtgärder som kan påverka områdets karaktär. Syftet är att så långt möjligt styra större nya exploateringsingrepp till områden som redan tidigare påverkats av liknande ingrepp och således bibehålla den opåverkade karaktären i områdena.

Skyddet ska gälla så långt som möjligt vilket innebär att tillämpningen ska ställas mot samhällsekonomiska intressen. Det behöver dock inte betyda ett hinder för att bygga ut befintlig bebyggelse. Kommunen definierar stora opåverkade områden i översiktsplanen.



Karta över opåverkade områden

Värden

I Lunds kommun är en stor del av marken påverkad av olika former av större exploateringsingrepp; vägar, järnvägar, industrier, kraftledningar etc. Sedan tidigare har fem sammanhängande områden pekats ut där ingreppen jämförelsevis är små. Gränserna för områdena bör betraktas som principiella och därmed tolkas beroende på situationen.

Efter omfattande exploatering i Brunnshög har ett behov uppstått att se över avgränsning av framför allt de utpekade områdena Svenstorp och Kungsmarken-Skarnberga-Valleberg, då de förväntas vara påverkade av omfattande exploatering. Det finns även behov av att tydligare beskriva värdena i de stora opåverkade områdena med tydligare riktlinjer i översiktsplanen för att kunna ge vägledning för efterföljande beslut. En uppdatering av avgränsning och beskrivning av de stora opåverkade områdena föreslås till granskningshandling av ÖP.

Följande stora opåverkade områden enligt MB 3 kap 2§ har definierats i Lunds kommun:

Svenstorp

Svenstorp karaktäriseras framför allt av det öppna landskapet med vida utblickar över Kävlingeådalens Bronsåldersgravhögarna, byarna Igelösa och Odarslöv, de större gårdarna Tågarps gård och Västragård samt Svenstorps slott utgör tillsammans ett kulturhistoriskt värdefullt sammanhang.

Kungsmarken-Skarnberga-Valleberg

Kungsmarken-Skarnberga-Valleberg karaktäriseras av stora betes- och ängsmarker där Kungsmarkens naturreservat har ett speciellt värde. Skogsvegetation finns framför allt vid dungarna Linnebjär och Frueråften. I synnerhet i de södra delarna finns välbevarade trädridåer/stengärdesgårdar i ägo- och åkergränser.

Sjöstorp-Skrylle

Sjöstorp-Skrylle karaktäriseras i de västra delarna av det öppna landskapet med kraftiga sluttningar med mjukt rundade former. I övrigt kännetecknas området huvudsakligen av skog samt inom Billebjer, Rögle, Dalby hage, Dalby-Hällestad, Prästaskogen och Måryd av välbevarade fäladsmarkrester.

Romeleåsen-Häckeberga

Romeleåsen-Häckeberga karaktäriseras av det skogklädda åslandskapet med välkända och viktiga utsiktspunkter såsom Romeleklint, Väderkullen, Jävan, Järnhatten med flera. I åsens randzon finns ett småskaligt odlingslandskap mellan Björnstorp och Stubbarp samt kring

Dörröds by i öster. Häckebergaområdet ingår som en viktig del i det sydvästs-kånska sjö- och backlandskapet där öppna marker, odlade eller betade, på ett harmoniskt sätt omväxlar med skogsområden. Såväl artrikedomen inom flora och fauna som viltrikedomen är påfallande inom området.

Vombs fure och Klingavälsån

Vombs fure och Klingavälsån präglas av skyddsskogen med gran och tall inom det tidigare flygsandsområdet. Området är viktigt för kronhjortsbeståndet. Vombsjön, Häljasjön och Bysjön präglar landskapet. Klingavälsåns dalgång med Vombs ängar är flack med fuktig och tuvig betesmark. Det tidigare mycket rika fågellivet har på grund av uttorkning decimerats.

Påverkan

Föreslagna utbyggnadsområden utmed Hällestadsvägen i Södra Sandby ligger inom området Sjöstorp-Skrylle. Dessa ligger i utkanten av området och riskerar att minska det opåverkade områdets utbredning.

En vidare utveckling av Brunnshög enligt översiktsplanen riskerar att medföra negativ påverkan på de två områden Svenstorp och Kungsmarken-Skarnberga-Valleberg. Dessa områden bedöms dock redan vara påverkade och en uppdaterad avgränsning ska göras inför granskningshandling av översiktsplanen. Därefter kan en ny bedömning göras.

Översiktsplanen innebär inte någon påverkan på resterande stora opåverkade områden.