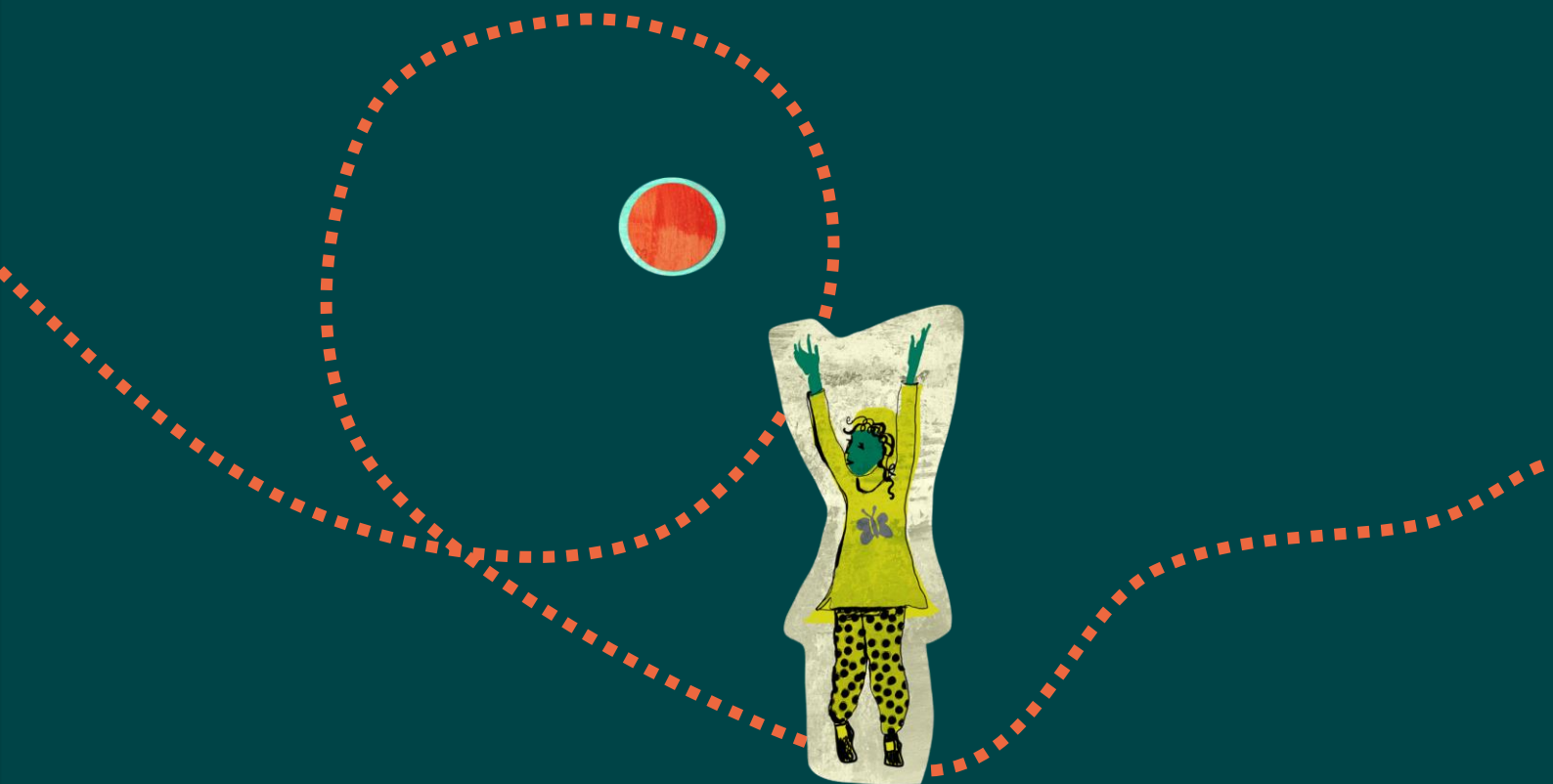




**LUNDS
KOMMUN**

Lunds kommuns program för social hållbarhet 2020-2030



Lunds policy för Hållbar utveckling

Denna policy tydliggör kommunkoncernens förhållningssätt till Agenda 2030 och de globala målen samt definierar Lunds principer för hållbar utveckling. Policyn är en vägledning i förverkligandet av kommunens vision "Lund skapar framtiden med kunskap, innovation och öppenhet".

- Lunds kommun är ledande inom hållbar utveckling
- Kommunkoncernen arbetar med ständiga förbättringar och utvecklar hållbarhetsarbetet med hög kunskapsnivå
- Kommunkoncernen arbetar innovativt, målinriktat och systematiskt för en hållbar utveckling
- Kommunkoncernen samverkar aktivt med andra offentliga aktörer, lärosäten, näringslivet och civilsamhället för att utveckla det hållbara samhället
- Kommunkoncernen arbetar transparent och kommunicerar såväl internt som externt för att engagera medborgare och medarbetare i Lunds kommun

Policyn konkretiseras i kommunens program och planer som exempelvis program för social hållbarhet och program för ekologisk hållbarhet. Varje nämnd och styrelse har ansvar att implementera policyn och dess program samt ha god kännedom om och uppfylla lagar och andra relevanta krav inom hållbarhetsområdet.

Arbetet för hållbar utveckling utgår ifrån Brundtlandkommissionens definition att:

"Hållbar utveckling är en utveckling som tillfredsställer dagens behov utan att äventyra kommande generationers möjligheter att tillfredsställa sina behov."

En hållbar utveckling inom kommunkoncernen omfattar tre dimensioner – ekologisk, social och ekonomisk, vilka utgör varandras förutsättningar.

- **Ett ekologiskt hållbart Lund** syftar till att skapa ett resurseffektivt samhälle där ekosystemen och dess funktioner långsiktigt bibehålls och planetens gränser inte överstigs.
- **Ett socialt hållbart Lund** syftar till att skapa jämlika livsvillkor och förverkliga mänskliga rättigheter för alla som bor och verkar i Lund – Ett Lund för alla.
- **Ett ekonomiskt hållbart Lund** syftar till att skapa ett samhälle där de ekonomiska resurserna används på ett sätt som främjar ekologisk och social hållbarhet, där företagsklimatet är gott och där invånarnas ekonomiska välfärd främjas.

Innehållsförteckning

Inledning	3
Läsanvisningar	5
1. Demokrati	7
2. Utbildning och lärande	9
3. Levnadsvanor	11
4. Arbete och sysselsättning	13
5. Boende och närmiljö	15
6. Jämställdhet	17
Genomförande	19
Relaterade styrdokument och mål	21
Uppföljning, utvärdering och aktualisering	23
Kommunikation	23

Inledning

Lunds kommun har ambitiösa mål för arbetet med hållbar utveckling. Lunds program för social hållbarhet utgör tillsammans med program för ekologisk hållbarhet (LundaEko) kommunens övergripande styrning för ett systematiskt arbete med hållbar utveckling. Program för social hållbarhet är ett kommunövergripande styrdokument som svarar på frågan vad som ska uppnås, anger en gemensam riktning för arbetet och lägger fast de långsiktiga prioriteringarna. Programmet är ett av flera verktyg för att förverkliga och konkretisera kommunens vision "Lund skapar framtiden med kunskap, innovation och öppenhet".

Syftet med program för social hållbarhet är att skapa jämlika livsvillkor och förverkliga mänskliga rättigheter för alla som bor och verkar i Lund – Ett Lund för alla. Syftet ska uppnås genom att engagera medborgare, förtroendevalda och medarbetare i Lunds kommun samt andra aktörer i samhället såsom lärosäten, näringslivet och civilsamhället till samverkan, dialog och innovation för ett socialt hållbart Lund. Kommunikation är ett av kommunens verktyg för att uppnå hållbar utveckling. Strategi för samordnad hållbarhetskommunikation i Lunds kommun bidrar till en effektiv och samordnad kommunikation för att uppnå måluppfyllelse inom programmet (se sidan 19).

Programmet omfattar både den kommunala organisationen (kommunkoncernen) och Lund som geografiskt område och bygger på de globala målen för hållbar utveckling, de nationella folkhälsomålen samt de mänskliga rättigheterna.

Program för social hållbarhet gäller för åren 2020-2030 och ersätter tidigare Folkhälsopolicy samt Integrationspolitiskt program om internationalisering och mänskliga rättigheter med handlingsplan. Programmets måluppfyllnad redovisas i en årlig hållbarhetsredovisning och programmet kommer under perioden att utvärderas och aktualiseras. Indikatorerna i bilaga 1 ligger till grund för uppföljning, utvärdering och aktualisering.

Programmets relation till Lunds policy för hållbar utveckling

Policyn för hållbar utveckling i Lund tydliggör Lunds kommuns förhållningssätt och principer för arbetet med Agenda 2030 samt förenar Lunds program för social hållbarhet 2020-2030 med LundaEko 2021-2030 och Lunds kommuns kommande näringslivsprogram. Principerna genomsyrar och utgör en grundförutsättning för de prioriterade områdena i program för social hållbarhet (se figur 1).



Figur 1. Lunds policy för hållbar utveckling och Program för social hållbarhet

Läsanvisningar

Prioriterade områden

Program för social hållbarhet har sex prioriterade områden. Varje område innehåller en introduktionstext, mål, delmål samt ansvarig nämnd/styrelse.

Mål och delmål

Inom varje prioriterat område finns ett mål. Målet är övergripande och vänder sig till kommunkoncernen samt till alla som bor och verkar i kommunen. Under de övergripande målen finns delmål som svarar på frågan: *"Vad ska ha uppnåtts till år 2030 för att nå det övergripande målet?"*.

Delmålen har 2030 som mållår om inget annat anges. Delaktighet, inflytande och jämställdhet är prioriterade områden men även perspektiv som genomsyrar övriga områden i programmet.

Program för social hållbarhet och program för ekologisk hållbarhet (LundaEko) har några gemensamma mål och delmål vilket framgår under respektive målområde.

Ansvar

För respektive delmål anges vilka nämnder/styrelser som är ansvariga för arbetet med att uppnå delmålen. Huvudansvarig nämnd/styrelse markeras med fetstil, övriga angivna nämnder/styrelser är delansvariga för att uppnå delmålet. **Huvudansvaret** innebär att angiven nämnd/styrelse har ett övergripande samordningsansvar* för delmålet. I de fall flera nämnder/styrelser är huvudansvariga har de ett gemensamt ansvar att samordna arbetet med delmålet. Ett **Delansvar** innebär att angiven nämnd/styrelse är ansvarig för att ta fram och genomföra åtgärder inom ramen för sin verksamhet, delta i det kommungemensamma arbetet, samt att årligen rapportera sitt genomförda arbete i kommunens IT-ledningsstöd.

**Ett samordningsansvar betyder att man vid behov sammankallar berörda parter, koordinerar arbetet och på så vis driver ett effektivt arbete gentemot mål och delmål.*

Rådighet

Lunds kommunkoncern har olika grad av rådighet för att nå mål och delmål i program för social hållbarhet. Grad av rådighet kan likställas med vikten av att samverka med andra samhällsaktörer för att bidra till måluppfyllelse. I program för social hållbarhet visualiseras det genom två olika symboler i anslutning till delmålen:



Tillsammans

För att nå målet behöver flera samhällsaktörer agera. Det kan röra sig om invånare, företag och organisationer som vistas eller verkar i Lunds kommun.



Kommunen

För att nå målet behöver kommunens egna verksamheter driva utvecklingen.



1. Demokrati

Skapa jämlika möjligheter till delaktighet och inflytande

De mänskliga rättigheterna stärker människors möjlighet till delaktighet och inflytande. Så som de mänskliga rättigheterna definieras berör de alla delar av en människas liv och har sin grund i principen om alla människors lika värde och värdighet. Begreppet jämlikhet innebär lika rättigheter och möjligheter för alla människor oavsett kön, könsöverskridande identitet eller uttryck, etnisk tillhörighet, religion eller annan trosuppfattning, funktionsnedsättning, sexuell läggning och ålder. Att arbeta för jämlikhet innebär att anpassa verksamheterna på ett sådant sätt att de motsvarar människors olika behov och förutsättningar.

Delaktighet är ett uttryck för demokrati och är en av de viktigaste hörnstenarna i ett hållbart samhälle. Tilltron till demokratin och samhällsinstanser samt känslan av att kunna påverka sina livsvillkor och samhällets utveckling är större hos resursstarka personer. Att öka delaktigheten handlar om att ge utrymme för allas röster – att hitta fungerande former för dialog, medskapande och återkoppling.

En god kunskap hos förtroendevalda, medarbetare och medborgare om de mänskliga rättigheterna är avgörande, ur ett främjande perspektiv, men också för att inte diskriminera eller kränka de mänskliga rättigheterna.

Områdets koppling till andra mål och dokument

Agenda 2030 mål




Mänskliga rättigheter

Internationell konventionen om medborgerliga och politiska rättigheter, konvention om avskaffande av alla former av rasdiskriminering, konvention om avskaffande av all slags diskriminering av kvinnor, konvention om barnets rättigheter, konvention om rättigheter för personer med funktionsnedsättning, Europarådets ramkonvention om skydd för nationella minoriteter.

Folkhälsopolitiska mål

Mål 7 Kontroll, inflytande och delaktighet.

Delmål		Ansvarig
<p>1.1 Lunds kommun ska öka antalet samverkansinitiativ med idéburen sektor i Lund.*</p> <p><i>*Det kan ske genom till exempel partnerskap, samverkansprojekt eller andra samverkansaktiviteter mellan kommun och idéburen sektor.</i></p>	<p>kommunstyrelsen kultur- och fritidsnämnden socialnämnden vård- och omsorgsnämnden</p>	
<p>1.2 Lunds kommun ska säkerställa att det finns tillgänglig och begriplig information på Lunds kommuns webbplatser, intranät och dokument för att de som bor och verkar i Lund ska förstå sina rättigheter, samt ges möjlighet att delta i och förstå beslut som berör den egna livssituationen.</p>	<p>kommunstyrelsen alla nämnder och styrelser</p>	
<p>1.3 Lunds kommun ska stärka rättigheterna för barn, personer med funktionsnedsättning och nationella minoriteter med utgångspunkt från barnkonventionen, konventionen om rättigheter för personer med funktionsnedsättning, samt minoritetslagstiftningen och språklagen.</p>	<p>kommunstyrelsen alla nämnder och styrelser</p>	
<p>1.4 Lunds kommunkoncern ska ha hög kunskapsnivå om mänskliga rättigheter och social hållbarhet.</p>	<p>kommunstyrelsen</p>	

2. Utbildning och lärande

**Skapa jämlika
förutsättningar för
ett livslångt lärande**

Det finns ett starkt samband mellan utbildningsnivå, individers möjligheter att få ett arbete och god hälsa. En kvalitativ, tillgänglig och likvärdig utbildning är därför central för att kunna uppnå jämlika livsvillkor.

Kunskaper och färdigheter utvecklas under hela livet. Förskolan, skolan och vuxenutbildningen har ett särskilt uppdrag att främja alla barns och elevers utveckling och lärande samt skapa en livslång lust att lära. Barn och elever ska, med hänsyn till individuella behov, ges det stöd och den stimulans som krävs för att de ska kunna utvecklas så långt som möjligt. Förskolan, skolan och vuxenutbildningen ska enligt lagstiftningen sträva efter att uppväga skillnader i barns och elevers förutsättningar att tillgodogöra sig utbildningen oavsett bakgrund, ekonomiska förutsättningar, kön eller val av skola. Utbildningen ska också förmedla och förankra respekt för de mänskliga rättigheterna och grundläggande demokratiska värderingar i syfte att barn och elever aktivt ska kunna medverka i demokratin.

Fritiden har stor betydelse för det informella lärandet och individers utveckling av kompetenser och färdigheter i alla åldrar. Kommunen har en viktig roll att tillsammans med civilsamhällets aktörer skapa goda förutsättningar för livslångt lärande, ett rikt kulturliv, samt meningsfulla idrotts- och fritidsaktiviteter. Kommunen kan också spela en viktig roll genom att skapa en brygga mellan skoltid och fritid där det informella och det formella lärandet kan berika varandra.

Områdets koppling till andra mål och dokument

Agenda 2030-mål



Mänskliga rättigheter

Konventionen om ekonomiska, sociala och kulturella rättigheter, konvention om rättigheter för personer med funktionsnedsättning och konvention om barnets rättigheter.

Folkhälsopolitiska mål

Mål 2 Kunskaper, kompetenser och utbildning.

Delmål		Ansvarig
2.1	Lunds kommun ska skapa jämlika förutsättningar för ett livslångt lärande.	barn- och skolnämnden utbildningsnämnden kultur- och fritidsnämnden
2.2	I Lund ska arbetet med unga som varken arbetar eller studerar stärkas.	kultur- och fritidsnämnden socialnämnden utbildningsnämnden
2.3	I Lunds kommun ska arbetet stärkas för att fler barn och unga ska ha en meningsfull fritid. Barn från studieovana hem och från mindre gynnsamma socioekonomiska förhållanden ska särskilt uppmärksammas.	kultur- och fritidsnämnden socialnämnden
2.4	Lunds kommun ska skapa förutsättningar för samverkan mellan formellt och informellt lärande på fritiden, på skoltid och i nära anslutning till skoldagen.	barn- och skolnämnden kultur- och fritidsnämnden utbildningsnämnden kommunstyrelsen



3. Levnadsvanor

Främja hälsosamma vanor genom hela livet

Levnadsvanor är ett viktigt område för att uppnå jämlik hälsa under hela livet. En bra start i livet, en trygg boendemiljö, möjlighet till försörjning samt goda arbetsvillkor är exempel på faktorer som ökar förutsättningarna för individen att göra hälsosamma val. Samtidigt är en god hälsa på många sätt en förutsättning för utbildning, arbete och försörjning. Hälsosamma vanor är med andra ord nära sammankopplat med de andra målen och prioriterade områdena i program för social hållbarhet som syftar till att skapa jämlika livsvillkor.

Levnadsvanor baseras på inlärd beteenden som ofta grundas i unga år. Barn och unga är därför en viktig målgrupp. Skolan är en arena som når alla barn och unga och har en unik potential som arena för ett hälsofrämjande och förebyggande arbete. Arbetet med hälsosamma vanor genom hela livet omfattar ökad fysisk aktivitet, psykisk hälsa, kost och goda matvanor, arbete mot alkohol, narkotika, dopning, tobak och spel samt ett liv fritt från våld.

Områdets koppling till andra mål och dokument

Agenda 2030-mål





Mänskliga rättigheter

Internationell konvention om ekonomiska, sociala och kulturella rättigheter, konvention om rättigheter för personer med funktionsnedsättning, konvention om barnets rättigheter.

Folkhälsopolitiska mål

Mål 6 Levnadsvanor.

Delmål	Ansvarig
<p>3.1 Lunds kommun ska arbeta för att öka den ekonomiska tillgängligheten till hälsofrämjande miljöer och aktiviteter.*</p> <p><i>*Det kan ske genom gratis och öppen kultur- och fritidsverksamhet i form av prova på-aktiviteter och lovverksamhet för barn och unga.</i></p>	<p>kultur- och fritidsnämnden byggnadsnämnden socialnämnden tekniska nämnden</p> 
<p>3.2 Lunds kommun ska i sin fysiska planering säkerställa mer jämlik och jämställd tillgång till grö- och friluftsområden, gång- och cykelvägar, rekreation och spontanidrottsplatser, skolgårdar och idrottsanläggningar.</p>	<p>byggnadsnämnden tekniska nämnden barn- och skolnämnden kultur- och fritidsnämnden miljönämnden servicenämnden utbildningsnämnden</p> 
<p>3.3 I Lunds kommunkoncern ska samtliga måltider och val av livsmedel bidra till bättre matvanor, vara likvärdiga inom kommunens olika verksamheter samt vara framställda under goda arbetsförhållanden.</p>	<p>servicenämnden barn- och skolnämnden kultur- och fritidsnämnden miljönämnden socialnämnden utbildningsnämnden vård- och omsorgsnämnden</p> 
<p>3.4 Lunds kommun ska erbjuda alla vårdnadshavare olika former av stöd under barnets hela uppväxt.</p>	<p>socialnämnden utbildningsnämnden barn- och skolnämnden kultur- och fritidsnämnden vård- och omsorgsnämnden</p> 
<p>3.5 I Lunds kommun ska den psykiska hälsan och den fysiska aktiviteten öka.*</p> <p><i>*Det kan ske genom att utbilda barn och unga om psykisk hälsa, genom suicidprevention och evidensbaserade program samt att öka kännedomen om insatser för psykisk hälsa.</i></p>	<p>kultur- och fritidsnämnden socialnämnden barn- och skolnämnden kommunkontoret servicenämnden utbildningsnämnden vård- och omsorgsnämnden</p> 
<p>3.6 Lunds kommun ska arbeta för att förebygga spelmissbruk och antalet barn och unga som börjar använda narkotika och dopningsmedel eller debuterar innan 18 års ålder med alkohol och tobak ska minska.</p>	<p>kommunstyrelsen barn- och skolnämnden kultur- och fritidsnämnden miljönämnden socialnämnden utbildningsnämnden</p> 

4. Arbete och sysselsättning

Ökad etablering på arbetsmarknaden

Sambandet mellan arbete eller sysselsättning och god hälsa är väl belagt i forskningen. Sambandet förutsätter rimliga arbetsvillkor och en god arbetsmiljö. Förvärvsarbete är för de flesta människor den viktigaste källan till försörjning och en grund för människors identitet och sociala liv. Arbete har också stor betydelse för möjligheten till delaktighet och inflytande i samhället. Sambandet mellan arbetslöshet och utbildningsnivå är mycket tydligt – ju högre utbildning desto lägre arbetslöshet. Oavsett utbildningsnivå är arbetslösheten betydligt högre för utrikes än inrikes födda, för äldre samt för personer med funktionsnedsättning som innebär nedsatt arbetsförmåga. Unga som varken arbetar eller studerar har särskilt svårt att ta sig in på arbetsmarknaden.

Områdets koppling till andra mål och dokument

Agenda 2030-mål







Mänskliga rättigheter

Konventionen om ekonomiska, sociala och kulturella rättigheter, internationell konvention om avskaffande av alla former av rasdiskriminering, konvention om avskaffande av all slags diskriminering av kvinnor och konvention om rättigheter för personer med funktionsnedsättning.

Folkhälsopolitiska mål

Mål 3 Arbete, arbetsförhållanden och arbetsmiljö.

Delmål	Ansvarig	
<p>4.1 Lunds kommunkoncern ska vara en aktör som arbetar inkluderande och ska tillsammans med andra aktörer ge ett samlat stöd för att arbetslösheten ska minska och inkluderingen öka bland Lunds invånare.*</p> <p><i>*Det kan ske genom att utveckla en process för att möjliggöra upphandling med sociala krav och idéburet offentligt partnerskap (IOP).</i></p>	<p>kommunstyrelsen socialnämnden utbildningsnämnden servicenämnden tekniska nämnden vård- och omsorgsnämnden</p>	
<p>4.2 I Lunds kommunkoncern ska arbetsplatser kännetecknas av respekt för alla människors lika värde och frihet från diskriminering. Alla medarbetare ska behandlas likvärdigt vad gäller arbetsförhållanden, anställningsvillkor och utvecklingsmöjligheter.</p>	<p>kommunstyrelsen alla nämnder och styrelser</p>	
<p>4.3 Lunds kommun ska stärka samverkan med Arbetsförmedlingen för att kompetensförsörjningen till arbetsgivare inklusive Lunds kommun klaras av.</p>	<p>kommunstyrelsen socialnämnden utbildningsnämnden</p>	
<p>4.4 Lunds kommun ska arbeta systematiskt för att främja hälsa, förebygga ohälsa och olycksfall samt för att uppnå en god social, organisatorisk och fysisk arbetsmiljö.</p>	<p>kommunstyrelsen alla nämnder och styrelser</p>	

5. Boende och närmiljö

Hela Lund ska leva
och utvecklas

Utgångspunkten för hur social hållbarhet kopplar an till en hållbar stadsutveckling handlar om hur den fysiska miljön i kommunen kan stärka en jämlik, trygg och attraktiv livsmiljö. Hur städer och bostadsområden är utformade påverkar hur vi arbetar, lever, umgås och förflyttar oss. Bostaden är en viktig plats för återhämtning, vila och rekreation. Den som inte har rimligt goda boendeförhållanden har svårt att klara övriga delar av livet, såsom t.ex. utbildning och arbete, som i sin tur har stor betydelse för hälsan.

Goda boendemiljöer har tillgång till grönområden, platser för fysisk aktivitet och rekreation, utbildning, service, kommunikationer och kultur. Det innebär samtidigt miljöer fria från hälsoskadliga faktorer som buller och dålig luftkvalitet. Miljöer som stimulerar till möten och sociala sammanhang skapar även förutsättningar för en ökad upplevd trygghet. Hållbar stadsutveckling kan bidra till att bygga bort segregation och strukturella skillnader inom och mellan grupper och olika delar av staden.

Områdets koppling till andra mål och dokument

Agenda 2030-mål



Mänskliga rättigheter

Konventionen om ekonomiska, sociala och kulturella rättigheter och konvention om rättigheter för personer med funktionsnedsättning.

Folkhälsopolitiska mål

Mål 5 Boende och närmiljö.

Delmål		Ansvarig
5.1	Lunds kommun ska i stadsutvecklingen skapa jämlik och jämställd tillgång till kollektivtrafik, aktiva transporter och service.	byggnadsnämnden tekniska nämnden
5.2	Lunds kommun ska i plan- och exploateringsprocesser aktivt arbeta för att främja social hållbarhet.	byggnadsnämnden tekniska nämnden
5.3	Lunds kommun ska ha ett brett utbud av bostäder och arbeta för att tillgodose bostadsbehov för människor som befinner sig i olika faser av livet, har olika preferenser och olika ekonomiska förutsättningar.	byggnadsnämnden socialnämnden tekniska nämnden LKF
5.4	I Lund ska stadsplaneringen sträva mot att skapa en blandad och jämlik kommun, med inkluderande platser för möten, aktivitet och rekreation med hög trygghet.	byggnadsnämnden kommunstyrelsen kultur- och fritidsnämnden servicenämnden tekniska nämnden
5.5	I Lunds kommun ska det som byggs nytt, byggs om eller ändras utformas utifrån principerna om universell utformning. Det innebär bland annat att från början ta hänsyn till alla användares behov istället för att göra anpassningar i efterhand. Gällande regler för tillgänglighet ska uppfyllas och befintliga hinder för tillgänglighet ska successivt tas bort.	byggnadsnämnden tekniska nämnden alla nämnder och styrelser
5.6	I Lunds kommun ska inte kommuninvånarna utsättas för hälsoskadliga ämnen, luftpartiklar, buller eller strålning.	tekniska nämnden miljönämnden byggnadsnämnden servicenämnden



6. Jämställdhet

Kvinnor, män och icke-binära ska ha samma makt att forma samhället och sina egna liv

Jämställdhet är en fråga om mänskliga rättigheter och är ett viktigt område för att uppnå jämlika livsvillkor. Jämställdhet innebär att kvinnor, män och icke-binära ska ha lika rättigheter, möjligheter och skyldigheter inom livets alla områden. Det kan till exempel handla om att kunna välja utbildning, yrke och fritidsaktiviteter utan att begränsas av stereotypa föreställningar om kön och genus. Arbetet med jämställdhet syftar till att erbjuda likvärdig service och en rättvis fördelning av resurser för alla oavsett kön och könsidentitet.

Svensk arbetsmarknad har internationellt sett hög sysselsättning, särskilt bland kvinnor. Men kvinnor och män arbetar i hög grad inom olika yrken, sektorer och branscher. Fördelningen av föräldraledighet, vård av barn, deltidsarbete och huvudansvar för barn och hem påverkar sjukfrånvaron, karriärs- och löneutveckling samt framtida pension. Det är därför viktiga frågor för att öka jämställdheten. Kommunen är en stor arbetsgivare med potential att påverka att kvinnor, män och icke-binära ska ha samma möjligheter på arbetsmarknaden.

Lunds kommun har anslutit sig till *Ett jämställt Skåne* som är Skånes jämställdhetsstrategi. Den syftar till att utifrån Skånes förutsättningar uppnå det nationella målet för jämställdhetspolitiken som är att kvinnor och män ska ha samma makt att forma samhället och sina egna liv.

Områdets koppling till andra mål och dokument

Agenda 2030-mål



Mänskliga rättigheter

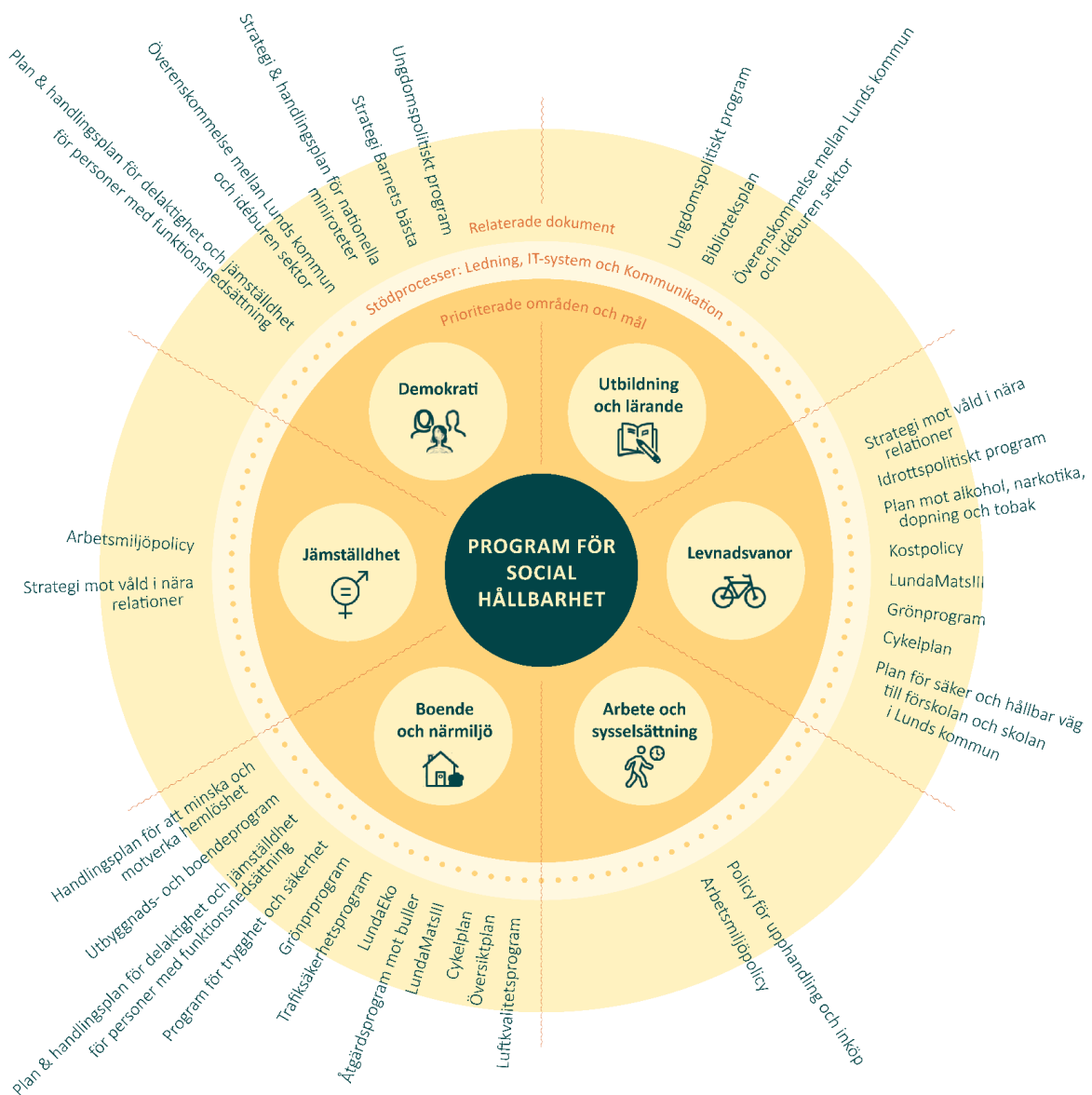
Internationell konvention om medborgerliga och politiska rättigheter, internationell konvention om ekonomiska, sociala och kulturella rättigheter, internationell konvention om avskaffande av alla former av rasdiskriminering, konvention om avskaffande av all slags diskriminering av kvinnor och konvention om rättigheter för personer med funktionsnedsättning

Delmål		Ansvarig
6.1	I Lunds kommun ska likvärdigt arbete ge likvärdig lön.	kommunstyrelsen alla nämnder och styrelser
6.2	I Lunds kommun ska ett verkningsfullt förebyggande arbete mot våld i nära relationer vidareutvecklas.* <i>*Det kan ske genom att kommunens anställda (chefer och medarbetare) får kontinuerlig och långsiktig kompetensutveckling.</i>	socialnämnden barn- och skolnämnden kommunstyrelsen kultur- och fritidsnämnden utbildningsnämnden vård- och omsorgsnämnden
6.3	Lunds kommun ska ha en god kunskapsnivå och metodutveckling inom jämställdhet.* <i>*Det kan ske genom att all statistik som avser individer är könsuppdelad (kvinnor och män) om det inte finns särskilda skäl emot.</i>	kommunstyrelsen alla nämnder och styrelser



Genomförande

Kommunstyrelsen har det kommunövergripande ansvaret för att samordna genomförande och uppföljning av programmet. Strukturen för systematisk styrning inom social hållbarhet består av ett program med prioriterade områden och mål, kommunikation och ledningsstöd, kommunkoncernens relaterade styrdokument samt uppföljning (Figur 2). Kommitté för social hållbarhet är kommunkoncernens arbetsgruppsgrupp för social hållbarhet. Gruppen har tagit fram programmet och kommer fortsättningsvis ansvara för ett systematiskt genomförande.



Figur 2. Struktur för systematisk styrning

Lunds kommuns nämnder och styrelser är ansvariga för att genomföra och beakta program för social hållbarhets mål och delmål i det arbete som resulterar i kommunens ekonomi- och verksamhetsplan (EVP). På detta sätt integreras social hållbarhet i verksamhetsplaneringen och kostnaderna för att uppnå målen i program för social hållbarhet kopplas till den interna budgetprocessen.

Nämnder och styrelser ska utifrån eget ansvarsområde följa aktiviteter i befintliga styrdokument inom social hållbarhet och vid behov ta fram nya aktiviteter för respektive delmål. Arbetet kommer integreras i kommunens IT-ledningsstöd som även används för utvärdering och uppföljning av arbetet.

Relaterade styrdokument och mål

Svenska staten har skrivit under FN-konventionerna om mänskliga rättigheter inklusive barnkonventionen samt fattat beslut om nationella målsättningar för arbetet med folkhälsa, jämställdhet och integration samt inom ungdoms-, äldre-, och funktionshinderpolitiken. Internationellt och nationellt har det tillsatts olika kommissioner vars uppdrag har varit att ta fram vetenskapligt underbyggda strategier för hur skillnader i hälsa mellan grupper i befolkningen kan minska. Det lokala arbetet är en länk i en lång kedja av lagar, överenskommelser och beslut. Nedan redovisas kort några av de styrdokument och mål som beaktats och ligger till grund för framtagandet av Lunds kommuns program för social hållbarhet.

FN:s globala mål för hållbar utveckling – Agenda 2030

Agenda 2030 för hållbar utveckling antogs av FN:s generalförsamling i september 2015. Den innebär att världens länder förbundit sig att gemensamt uppnå en ekonomiskt, miljömässigt och socialt hållbar utveckling till år 2030. Agendan innehåller 17 mål och 169 delmål som tillsammans kallas de Globala målen. De 17 målen handlar om att avskaffa fattigdom, uppnå jämställdhet, bekämpa klimatförändringen, säkerställa hälsosamma liv och främja välbefinnande, säkerställa en inkluderande och likvärdig utbildning och en varaktig, inkluderande och hållbar ekonomisk tillväxt. Kommunerna har en viktig roll att bryta ner de globala målen till lokala förhållanden och en konkret och hanterbar nivå.

Mänskliga rättigheter

FN:s allmänna förklaring och de två FN-konventionerna från 1966 (konventionen om medborgerliga och politiska rättigheter samt konventionen om ekonomiska, sociala och kulturella rättigheter) innehåller tillsammans med de regionala konventionerna rättigheter och grundläggande friheter. De gäller för alla och innebär att alla människor, oavsett land, kultur och sammanhang, är födda fria och lika i värde och rättigheter. Mänskliga rättigheter reglerar förhållandet mellan staten och enskilda människor. I Sverige finns de mänskliga rättigheterna i stor utsträckning inskrivna i våra lagar. Ansvaret för tillämpningen delas mellan staten, regionerna och kommunerna. Kommunerna har ett stort ansvar för att förutom att skydda och främja även respektera och uppfylla de mänskliga rättigheterna på lokal nivå. De mänskliga rättigheterna är en del av folkrätten och är ömsesidigt samverkande och odelbara. Det betyder att de olika rättigheterna utgör delar av samma helhet på ett sådant sätt att ingen enskild rättighet kan anses vara viktigare än någon annan.

Lunds kommun har utsett sig till en Mänskliga rättigheter stad. Det innebär att kommunen tar ett aktivt ansvar för att på kommunal nivå arbeta strukturerat och medvetet för att förverkliga de mänskliga rättigheterna i nära samarbete med det civila samhället och andra aktörer.

Folkhälsa

Folkhälsa är, till skillnad från individens hälsa, ett begrepp för hela befolkningens samlade hälsa. Det tar hänsyn till både nivå och fördelning av hälsan. En god folkhälsa innebär alltså att hälsan är så god som möjligt och samtidigt så jämnt fördelad som möjligt bland olika grupper i samhället. En god hälsa utgör grunden för våra liv och är en viktig förutsättning för ett aktivt deltagande i samhället.

Det övergripande målet för den nationella folkhälsopolitiken är *Att skapa samhällseliga förutsättningar för en god och jämlik hälsa i hela befolkningen och sluta de påverkbara hälsoklyftorna inom en generation*. Till det övergripande målet finns åtta målområden:

1. Det tidiga livets villkor
2. Kunskaper, kompetenser och utbildning
3. Arbete, arbetsförhållanden och arbetsmiljö
4. Inkomster och försörjningsmöjligheter
5. Boende och närmiljö
6. Levnadsvanor
7. Kontroll, inflytande och delaktighet
8. En jämlik och hälsofrämjande hälso- och sjukvård.

I Lunds kommuns välfärdsrapport 2017 går det att läsa mer om lundabornas hälsa utifrån de nationella folkhälsomålen.

Uppföljning, utvärdering och aktualisering

Uppföljning av program för social hållbarhet genomförs i januari varje år. Ansvarig nämnd/styrelse rapporterar i samband med nämndernas årsanalyser aktiviteter som syftar till att uppnå målen, indikatorer samt en bedömning av måluppfyllnad i kommunens IT-ledningsstöd. Indikatorerna kommer under programtiden att uppdateras vid behov (se indikatorer och nuläge bilaga 1).

Program för social hållbarhets och LundaEkos måluppfyllnad redovisas i en gemensam årlig hållbarhetsredovisning. Hållbarhetsredovisningen ska godkännas av kommunfullmäktige i samband med kommunens årsredovisning. Två gånger under programperioden, år 2023 och 2027, lämnar kommunstyrelsen en fördjupad utvärdering till kommunfullmäktige av mål och delmål. En grupp experter inom social hållbarhet kommer att konsulteras och engageras i programmets uppföljningsarbete. De efterföljande åren 2024 och 2028 görs vid behov en aktualisering av programmet.

Kommunikation

I Lunds policy för hållbar utveckling (se sidan 1) anges att dess principer ska genomsyra program för social hållbarhet. Policyns principer med nyckelord som ledarskap, kunskap, transparens, dialog, engagemang och samverkan är även sammankopplade med kommunikation.

En strategi för samordnad hållbarhetskommunikation i Lunds kommun är under framtagande vilket kommer att bidra till att uppnå Lunds policy för hållbar utveckling och dess tillhörande program. Strategin ska konkretiseras och kompletteras med en årlig aktivitetsplan som följs upp inom ramen för kommunens årliga hållbarhetsredovisning.



LUNDS
KOMMUN

www.lund.se