

**Lunds kommuns översiktsplan,
samrådsförslag 19 december 2023:**

DEL 6

Konsekvenser



Konsekvenser

Konsekvensbeskrivningar.....	662
Hållbarhetsbedömning och miljökonsekvensbeskrivning	662
Hållbarhetsbedömning	664
Ekologisk hållbarhet	665
Social hållbarhet.....	672
Ekonomisk hållbarhet	677
Hållbar strategisk riktning i planeringen.....	685



Konsekvensbeskrivningar

I detta avsnitt redovisas en samlad hållbarhetsbedömning. Miljökonsekvensbeskrivningen som är en bilaga till översiktsplanen samt en barnkonsekvensanalys som utgör ett underlag, hittar du här.

[Miljökonsekvensbeskrivning \(MKB\)](#)

[Barnkonsekvensanalys \(BKA\)](#)

Hållbarhetsbedömning och miljökonsekvensbeskrivning

En översiktsplan bedöms alltid innebära en betydande miljöpåverkan och ska därmed miljöbedömas enligt miljöbalkens 6 kapitel. En översiktsplan ska även konsekvensbeskrivas utifrån kraven i plan- och bygglagen.

Miljöbedömningen görs i syfte att integrera miljöaspekter för att främja en hållbar utveckling. Miljökonsekvensbeskrivningen (MKB) som sammanfattar miljöbedömningen och betydande miljöpåverkan för identifierade aspekter presenteras i separat handling.

För att få en helhetsbild av planens påverkan på hållbar utveckling och hur den kan främja en sådan har en hållbarhetsbedömning gjorts som inkluderar alla tre hållbarhetsdimensionerna - ekologisk, social och ekonomisk hållbarhet. Det finns inget lagkrav att göra en sådan bred bedömning, men i syfte i att bidra till att nå kommunens hållbarhetspolicy (se nedan) har planarbetet kompletterats med detta. Den svarar även mot PBL:s krav på konsekvensbedömning.

Detaljeringsgraden för bedömningarna är anpassad till den översiktliga och strategiska nivå som förslaget till reviderad översiktsplanen beskriver. Bedömningarna är ett stöd i pågående planprocess men också ett viktigt beslutsunderlag.

Hållbar utveckling i tre dimensioner

Lunds kommun har antagit en hållbarhetspolicy, som tydliggör kommunkoncernens förhållningssätt till Agenda 2030 och de globala målen samt definierar Lunds principer för hållbar utveckling, vilket visas nedan. Utgångspunkten är Brundtlandskommissionens definition av hållbar utveckling.

”Hållbar utveckling är en utveckling som tillfredsställer dagens behov utan att äventyra kommande generationers möjligheter att tillfredsställa sina behov.”

Ett ekologiskt hållbart Lund syftar till att skapa ett resurseffektivt samhälle där ekosystemen och dess funktioner långsiktigt bibehålls och planetens gränser inte överstigs.

Ett socialt hållbart Lund syftar till att skapa jämlika livsvillkor och förverkliga mänskliga rättigheter för alla som bor och verkar i Lund – Ett Lund för alla.

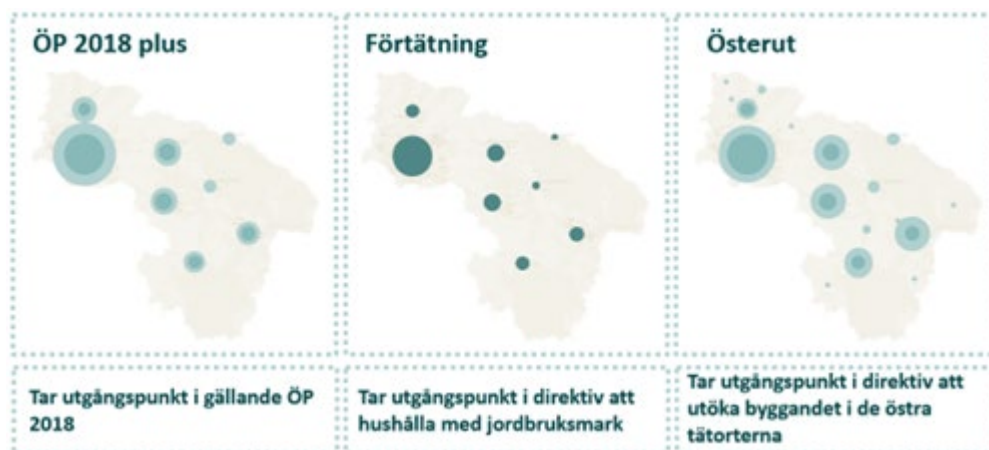
Ett ekonomiskt hållbart Lund syftar till att skapa ett samhälle där de ekonomiska resurserna används på ett sätt som främjar ekologisk och social hållbarhet, där företagsklimatet är gott och där invånarnas ekonomiska välfärd främjas.

Lunds hållbarhetspolicy är utgångspunkt för hållbarhetsbedömningen. Policyn konkretiseras i kommunens program och planer som exempelvis Lunds program för social hållbarhet, Lunds program för ekologisk hållbarhet och Näringslivsprogram för Lunds kommun. I det ekologiska programmet har förhållandet till och uppfyllandet av de nationella miljö kvalitetsmålen hanterats.

Vägen fram till föreslagen utveckling av Lunds kommun

Som en del i framtagandet av det reviderade förslaget till översiktsplan har tre alternativa markanvändningar och dess konsekvenser för olika hållbarhetsaspekter studerats. I alternativen testades att förlänga gällande ÖP till 2050 med motsvarande markbehov, att förflytta en del av utbyggnaden österut samt att genomföra all utbyggnad genom förtätning. Olika strategier för den fysiska utvecklingen ger olika förutsättningar att bidra positivt till respektive hållbarhetsaspekt. Strategierna kan också variera i hur enkla/svåra de är att genomföra och till varierande kostnad.

I en allt mer komplex värld, med ett hårt tryck på mark, miljö och klimat samtidigt som de sociala utmaningarna växer behöver ibland de svårare och dyrare lösningarna väljas. I alternativstudien har det framgått att en fortsatt utbyggnad går att lösa på flera sätt men det kräver i vissa fall mer utmanande lösningar och komplext genomförande.



Sammanfattande bild över de alternativa markanvändningar som studerats.

Det planförslag som har presenteras har utgått från de slutsatser och lärdomar som gjordes i alternativstudien och har balanserats för att hitta en väl avvägd väg framåt för Lunds utveckling.

Hållbarhetsbedömning

De globala hållbarhetsmålen är integrerade och odelbara och balanserar de tre dimensionerna av hållbar utveckling. I den fysiska planeringen finns det vissa mål som påverkas direkt och andra som påverkas indirekt. I en kartläggning av vilka mål som berörs identifierades alla mål vara mer eller mindre relevanta för den översiktliga planeringen.

Den översiktliga planeringen lägger grunden för fysiska strukturer som direkt påverkar måluppfyllnad av särskilt mål 11 – Hållbara städer- samt mål 7, 9, 13 och 15. De fysiska strukturerna påverkar exempelvis även mål 3 – Hälsa och välbefinnande och mål 5 om jämställdhet men också förutsättningarna att få rent vatten och möjlighet till arbete.



De 17 globala målen.

Hållbarhetsbedömningen har delats in i de tre hållbarhetsdimensionerna, och beskriver planens påverkan utifrån dessa. Rubrikerna speglar politiska direktiv och mål i Lunds kommun. De globala målen är utgångspunkt för hur ett önskat framtida samhälle ska se ut.

Ekologisk hållbarhet

Klimatpåverkan och anpassning

För att nå kommunens klimatmål till 2030 och 2045 behövs en stads- och bebyggelseplanering som genom lokaliseringen av bostäder, service och arbetsplatser, samt utformning av stadsrummet skapar ett transport- och energieffektivt samhälle.

I översiktsplanen tillförs en stor del av utbyggnaden i befintliga områden genom förtätning och omvandling. Strategin att växa kring starka service- och kollektivtrafiknoder och stråk i både stad och tätorter är bärande i planen. Centrala utbyggnadsområden och förtätningar har många fördelar. Avstånden till centrum, service och många målpunkter blir korta och därigenom gång- och cykelvänliga. Buss- och tågförbindelser finns lättillgängliga för både lokala och regionala resor. En del ny mark tas i anspråk och flera av orterna växer utåt, men service och centrum är fortfarande nära. Genom utveckling av den bebyggda miljön kan befintlig infrastruktur nyttjas effektivt och fler försörjas av hållbara energisystem. Den fyrstegsprincip som presenteras i strategierna ska vara vägledande, vilket är positivt utifrån flera aspekter som kan bidra till att minska klimatpåverkan.

För att undvika ökad biltrafik lyfts i översiktsplan att hållbar mobilitet ska väga tungt i planeringen och att biltrafiken ska minska. Ambitionsnivån för andelen hållbara resor i kommunens olika delar är hög. En större utbyggnad i staden jämfört med de mindre orterna är att föredra ur klimatperspektiv, då förutsättningar för hållbart resande är bäst här. Att Stångby, Dalby och S Sandby växa mer framför Genarp och Veberöd är positivt ur ett hållbart mobilitetsperspektiv. Det är oklart om planens ambitioner räcker för att nå det lokala målet om att minska utsläppen från transporter med 90 procent.

Mindre tillväxt föreslås i småorter. Trots tillgång till kollektivtrafik och gc-vägar i dessa orter riskerar de transportrelaterade utsläppen att öka. Sett till hela kommunen är det en liten påverkan, och den föreslagna utbyggnaden bedöms mer positiv än en spridd landsbygdsutveckling.



Renovering av skolbyggnad.

Översiktsplanen lyfter behovet av att minska utsläpp från byggande och anläggning. Lund växer fort, och har därmed ett särskilt ansvar att minska utsläpp från kommunens tillväxt. Fyrstegsprincipen som föreslås ska vara vägledande, vilket är positivt. Att planera för flexibla byggnader och att kunna ändra funktion minskar behovet av att riva och bygga nytt framöver. Ett exempel där strategin kan få genomslag är att stora skoltomter, med möjlighet att ta emot fler elever, reserveras. Det ger möjlighet att bygga till och på skolbyggnader utan att kommunens riktlinjer för skolgårdar frångås.

Träd, buskar och mark tar upp kol och är viktiga kolsänkor som buffrar ökande halter av växthusgaser. I planen uppmärksammas olika sätt att öka kolinlagringen samtidigt som framför allt de organogena jordarna har gett avtryck i markanvändningen. Den obebyggda mark som tas i anspråk kan leda till minskade kollager och att framtida åtgärder för att öka kolinlagring i exempelvis åkermark omöjliggörs när den bebyggs.

I ett förändrat klimat kommer problem med såväl översvämningar, torka som värmeböljor att öka. I planen föreslås att andelen träd och korn-täckning i bebyggda områden ska öka. En ökad grönska kan bidra till att sänka höga temperaturer vid värmebölja och hantera vatten vid skyfall och översvämningar. En ökad hårdgöring av grönytor innebär tvärtom en ökad risk för negativa hälsoeffekter och ekonomiska konsekvenser. I landskapet föreslås fördröjning av vatten i syfte att rena, minska översvämningar och om möjligt skapa redundans vid torka för både ekosystem och lantbruk. Genom restriktioner för ny bebyggelse avseende översvämning undviker vi att bygga i utsatta områden i framtiden.



Tunaparken i Lund.

Naturresurser och cirkulära flöden

Att växa och samtidigt inte överutnyttja naturresurser är utmanande. Cirkulära flöden kommer bli allt viktigare för att hushålla med material och de tjänster naturen förser oss med.

Den reviderade översiktsplanen tar ytterligare ett steg mot förtätning, vilket innebär hushållning med framför allt jordbruksmarken. Det möjliggör fortsatt livsmedelsproduktion på de ytor som inte bebyggs och åtgärder för kolinlagring i det omgivande landskapet. Samtidigt kan det i

förtätningen vara svårt att lösa alla behov inom respektive område och stadens/ tätorternas gränser. Det kan innebära att jordbruksmark ändå behöver tas i anspråk för idrott och rekreation, biologisk mångfald, vattenhantering eller andra ekosystemtjänster och funktioner. Samtidigt finns då en möjlighet i framtiden att återställa marken till livsmedelsproduktion, i jämförelse med om den hårdgörs.

Jordbruksmark kommer tas i anspråk genom översiktsplanens genomförande. Totalt finns cirka 460 hektar jordbruksmark inom utpekade områden för bebyggelse och verksamheter. Det är cirka 50 hektar mindre än i gällande ÖP, samtidigt som planperioden förlängs 10 år. Utöver den areal som pekas ut för bostäder och verksamheter finns ytterligare 180 hektar för grönområden och idrott. Utredningsområden för idrott ingår inte i detta. Sådan användning kan vara reversibel – marken kan gå att återställa till livsmedelsproduktion, även om den återställda marken troligen har en lägre produktion jämfört med orörd mark. Dessa funktioner har inte pekats ut på motsvarande sätt i ÖP 2018, varför det inte går att jämföra.

I Stångby tas många hektar produktiv jordbruksmark ur bruk för att utveckla orten. I analyser av orternas täthet framgår att Stångby kommer vara nästan lika tät som staden (invånare/ha) i slutet av planperioden. Det indikerar att det är utmanande att göra orten tätare utan att bygga stad och att det finns få ytor att förtäta. För att minska Stångbys påverkan på livsmedelsproduktion är ett alternativ att minska utbyggnadstakten, och använda del av marken till livsmedel ytterligare en tid.



Stångby

Dalby och S Sandby har en betydligt lägre täthet, samtidigt som det finns behov av att tillföra flerbostadshus här för att bredda bostadsutbudet. I utvecklingen av orterna bör därför strävas mot att tillföra ny bebyggelse i förtätning innan ny jordbruksmark tas i anspråk. S Sandby har en lägre täthet än Dalby, och bör därför ges ett särskilt fokus på förtätning. I förtätningen nyttjas också andra resurser bättre än i nya områden.

Vatten är en grundförutsättning för allt liv på jorden och tillgången på rent vatten är avgörande för en långsiktigt hållbar utveckling. Översiktsplanen lyfter flera olika vattenaspekter – att uppnå miljö kvalitetsnormer, säkerställa dricksvattenförsörjning, hantera olika typer av översvämningar liksom torka. Att ge vattnet en tydlig plats i strategier och karta är positivt. Utöver det som syns i kartan kommer ytor för rening, fördröjning och skyfallshantering behövas i båda förtättnings- och utbyggnadsområden. Genomförande av vattenstrategierna kommer kräva ekonomiska resurser och en strategisk planering som sker över detaljplanegränser och involverar flera aktörer. Plats för olika vattenrelaterade behov behöver säkerställas.



Råbysjön, en dagvattenanläggning i Råbylund.

Översiktsplanen lyfter behovet av cirkulära flöden, nyttja material i omlopp och att använda de strukturer som finns – alla viktiga delar för att nå hållbarhetsmålen. Strategier och inriktningar visar vägen, men det är i kommande plan- och byggskeden som dessa behöver genomföras. Det kommer också att krävas platser för att åstadkomma cirkulära flöden och minskat avfall, vilket behöver säkerställas i planeringen.

Förtätning kan ofta vara resurseffektiv. Samtidigt kan eftersträvan mot en hög täthet driva att fungerande strukturer rivs till förmån för en tätare struktur. Även om tätheten är positiv, bidrar det till ett högt resurs- och materialutnyttjande med höga klimatavtryck, uttag av jungfruliga material och stora avfallsmängder. Att hitta en jämvikt mellan att utveckla befintligt och riva och bygga nytt behövs.

Naturvärden och landskapets värden

Att växa genom i huvudsak förtätning innebär utmaningar i att säkerställa plats för naturvärden och biologisk mångfald, rekreation och andra ekosystemtjänster. Ett större helhetsperspektiv krävs för att trygga dessa behov med tillräckligt stora gröna ytor och stråk för såväl människor som natur, både i den befintliga bebyggelsen och i utbyggnadsområden.

I en tät struktur finns sämre förutsättningar i staden och tätorterna för att upprätthålla en funktionell grön infrastruktur med biologisk mångfald och andra ekosystemtjänster som vi är beroende av. Allt fler behov ska lösas på en mindre yta och med konkurrens om marken finns det risk att värdefull grönstruktur tas i anspråk för bebyggelse. Det blir därför viktigt att i efterföljande planering ta ett strategiskt helhetsgrepp kring grönstrukturen, framför allt i Lunds stad, för att utreda var det är lämpligt/olämpligt och hur sådana förändringar påverkar hela stadens gröna infrastruktur. Samtidigt föreslås få utbyggnadsområden på naturmark vilket är positivt för kommunens storskaliga gröna infrastruktur. Dock räcker det inte att områden lämnas oexploaterade för att den biologiska mångfalden ska utvecklas, utan här krävs ytterligare insatser.



Risen naturreservat utanför Genarp.

I den täta bebyggelsen är stora träd särskilt värdefulla då de bidrar till trivsamma stadsmiljöer samtidigt som de kan ge skugga och svalka under heta dagar. Träden ökar kommunens resiliens mot klimatförändringar. Planen lyfter att i första hand ska stora träd sparas, och i andra hand ska utrymme ges till nya träd att växa sig stora. Att bevara

och ge plats till träd i bebyggelseutvecklingen är ofta svårt i praktiken. När bebyggelsen blir tätare, både i det befintliga och i nya områden, blir det också svårt att få plats med allt – ledningar, träd, vägar, byggnader med mera. Det finns en betydande risk att träden inte prioriteras och att de inte får det utrymme de behöver, trots att de lyfts som viktiga.

Översiktsplanen innebär att områden för rekreation och fritid kan komma att tas i anspråk för ny bebyggelse, vilket kan medföra en försämrad tillgång till rekreation. Detta gäller inte bara parkmark utan även fotbollsplaner och odlingslotter som spelar en stor roll för människors välbefinnande. Även exploatering av mindre grönytor kan medföra att lokala värden går förlorade eller att kopplingar mellan olika grönområden försvagas. Samtidigt innebär en ökad befolkning att trycket på befintlig grönstruktur och fritidsanläggningar blir ännu större.



Odlingsområde i Lund.

Översiktsplanen innebär också att jordbrukslandskapet som omger Lunds stad ska bli mer varierat och tillgängligt för rekreation vilket är positivt både för rekreation och landskapsbild. Dessa insatser kan bidra till en större artrikedom och i sin tur leda till en mer utvecklad pollinering och skadedjursreglering vilket är positivt för jordbruket.

I de tätorter där större utbyggnadsområden ligger utanför dagens tätortsgräns finns risk att landskapsbild och landskapets historiska värden påverkas negativt när stora områden byggs ut på kort tid. Det blir då viktigt att anpassa skala och utformning till omgivningen och rama in bebyggelsen på ett tilltalande sätt.

För kulturhistoriskt värdefulla miljöer kan tillkommande bebyggelse innebära påverkan, hur denna blir påverkas främst i mer detaljerad planering. En väl genomförd förtätning kan bidra till att förädla kulturvärden genom att exempelvis anpassa tillkommande bebyggelse efter skala och befintliga gatu- och bebyggelsestrukturer. Särskilt känslig är de delar av staden och tätorterna som har höga värden, som Lunds stadskärna. I delar av kommunen kan förtätningen innebära en förändring i karaktär och identitet.

I en förtätning och förädling av verksamhetsområden kan det vara enklare att ta vara på befintliga kulturmiljövärden, jämfört med en omvandling till blandad stad med annat innehåll och skala.

Social hållbarhet

Jämlika livsvillkor

En jämn fördelning och att möjliggöra för alla att ta del av den kommersiella och offentliga servicen och utbudet är en viktig del i jämlika livsvillkor, liksom att verka för integration på olika nivåer.

Många målpunkter och vardagsfunktioner kan ligga inom gång- och cykelvänliga avstånd i den täta staden/orten. De utbyggnadsområden som får orterna att växa har fortfarande närhet till centrum och servicefunktioner. Tätorternas centrum bedöms kunna bära fler servicefunktioner. Förtätningen i orterna ger generellt goda förutsättningar att bibehålla och öka integration samtidigt som orternas utbud av olika typer av service kan växa med befolkningen och öka tillgången.

Tillgång till en hållbar mobilitet och att kunna ta sig utan bil är en viktig del i att skapa jämlika livsvillkor. Översiktsplanen vill utveckla kollektivtrafiken på olika sätt och komplettera cykelvägarna. Det underlättar för fler att ta sig hållbart till arbete, skola och fritidsaktiviteter. I vissa orter finns behov av att öka turtäthet på befintlig kollektivtrafik, t ex i Stångby. Att stärka avgångstiderna kvällar och helger gör att människor i olika service- och vårdyrken kan använda kollektivtrafiken, liksom ungdomar. Det finns goda möjligheter att öka användningen av kollektivtrafik, gång och cykel, vilket gynnar hela befolkningen och särskilt de med sämre ekonomiska förutsättningar. Det är även positivt ur ett jämställdhetsperspektiv och för att minska klimatpåverkan.



Kollektivtrafiken är en viktig del i den hållbara mobiliteten. Foto: Karl-Johan Hjertström

Jämlig fördelning av resurser inkluderar även tillgång till rekreation och friluftsliv. Planen föreslår att alla ska ha tillgång till minst 1 ha park inom 300 meter, vilket är positivt liksom att allmänt öka träd och grönska i staden. Det skapar fler gröna miljöer att vistas och röra sig i. Att stärka tillgången utanför orterna, särskilt där det saknas natur, och arbeta för att tillgängliggöra landskapet för rekreation bidrar till att fler kan få rekreativa upplevelser utan att ta sig med bil. Att förbättra tillgången till naturområden i östra kommundelarna via kollektivtrafik är vidare en positiv inriktning, som också möjliggör för hela regionens befolkning att vistas i Lunds natur.

Ekonomisk utsatthet i barndomen är särskilt allvarlig, eftersom den påverkar individens livschanser. I områden med större andel barn i ekonomisk utsatthet kan ett extra fokus på den yttre miljön vara en kompenserande åtgärd. I Lund skulle detta kunna vara att möjliggöra fler ytor där såväl spontana som organiserade kostnadsfria fritidsaktiviteter kan äga rum, t ex på Kämnärsrätten/Delfinen och i Linero centrum.

Deltagande och delaktighet behövs för att säkra medborgarinflytande och olika perspektiv i den fysiska utvecklingen. Det finns trender i vilka som ofta deltar och vilka som sällan finns representerade. Lågt valdeltagandet kan vara en indikator för i vilka områden det behövs särskilda insatser för att säkra medborgarinflytande. I framtagandet av planen har det varit flera dialoginsatser, som kommer följas av fler i det kommande samrådet. Utfallet av dessa och analyser över deltagande behöver utgöra underlag inför kommande dialoger och insatsbehov.

Folkhälsa och livskvalitet

För det goda livet i Lunds kommun behöver den fysiska miljön innehålla olika typer av upplevelserika miljöer, möjlighet att uppleva och utöva kultur liksom olika möjligheter att röra på sig och ta del av flera idrotter. En god gestaltad fysisk miljö bidrar också till en god folkhälsa. Platser för kultur, idrott och rekreation – alla är viktiga för folkhälsan. Strategierna är positiva, men det finns en utmaning att tillgodose detta i en allt mer tät stadsstruktur.

En av de grundläggande aspekterna för att människor ska vilja ta del av stadens och tätorternas utbud är trygghet. De sammankopplande stråk som finns i utvecklingsriktningen liksom olika strategier skapar förutsättningar att arbeta med integration, överbrygga barriärer och verka för att skapa nya eller förbättrade trygga stråk och platser i den befintliga bebyggda miljön. För att integration ska vara möjlig behöver det finnas platser, tillfällen och möjligheter för människor att mötas.



Dalby centrum.

Stråken skapar också möjligheter till att binda ihop stadsdelarna och bättre bjuda in människor från andra delar att ta del av det lokala utbudet. Att skapa bättre kopplingar från Norra Fäladen och Linero till Brunnsnäs är en viktig integrationsåtgärd, då en stor del av stadens utveckling sker här och många bör kunna ta del av detta. Kunskapsstråket kan knyta ihop den centrala staden med Brunnsnäs. Motsvarande starka kopplingar mellan stad och land behöver finnas, där särskilt mobilitetsarbetet verkar i den riktningen.

Vid en omfattande förtätning innebär det att fler ska dela på stadens utbud av till exempel gröna och rekreativa miljöer och fritidsområden. Förutom en risk för att gröna och rekreativa områden bebyggs ska de tillgodose fler människor. Att utveckla befintliga områden så de klarar att hantera en ökande befolkning med bibehållen upplevelse är svårt men viktigt. Områdena behöver också säkerställas för rekreation och inte tas i anspråk för andra behov som vattenhantering. Tillskott av grönområden och att utveckla stråk som föreslås är viktigt, både i utbyggnadsområden och i det befintliga. Lund ger möjlighet för friluftsliv även för övriga regionens invånare, vilket lyfts och ges olika utvecklingsmöjligheter genom bland annat Storkriket.

Möjligheten för utpekade byar på landsbygden att utvecklas är positivt ur ett socialt perspektiv, då det kan ge dessa byar en möjlighet till mer service eller att bibehålla den som finns. Olika typer av lokal service blir i det mindre sammanhanget mötesplatser vilket i sin tur ger möjlighet att bygga sociala nätverk.

Flera av de befintliga verksamhetsområdena har i dag lokaler som föreningar och företag med exempelvis kulturell inriktning kan nyttja med lägre hyra. Vid omvandling av dessa områden försvinner de billiga lokalerna och kan vara svåra att ersätta när den bebyggda miljön ska vara mer resurseffektiv. Det finns en risk för att föreningar och kultur trängs undan.

Generellt är tillgången till service god i alternativet. Däremot finns en risk för att ytkrävande service- och fritidsfunktioner inte får plats i staden/tätorterna och hamnar i dess ytterområden, med längre avstånd och lägre tillgänglighet som följd. Detta är särskilt negativt ur ett barnperspektiv. Även kulturverksamhet som är mer störande riskerar att hamna i stadens/tätorternas ytterområden.



Medborgarhuset i Genarp.

Barn och unga i Lunds kommun är jämförelsevis mer stressade av skolarbetet, rör sig mindre och har lägre självskattad hälsa jämfört med regionen i övrigt. Planeringen behöver bidra genom att exempelvis underlätta aktiva resor för ungdomar liksom rekreativa miljöer kring skolor mm som kan bidra med återhämtning och förbättra elevernas fysiska och psykiska mående.

Ett gott vardagsliv är viktigt för livskvaliteten. Det ska vara lätt att ta sig hållbart och kopplingarna mellan olika målpunkter lättorienterade. Att knyta samman funktioner som kollektivtrafik och mataffär, förskola/skola mm underlättar ett bra vardagsliv och är positivt ur jämställdhetsperspektiv. Bättre möjligheter att gå och cykla – för hela eller delar av resan – är också positivt då det ökar den fysiska aktiviteten som i många grupper, särskilt barn och unga, går ner. Översiktsplanen visar i rätt riktning med ett aktivt arbete med hållbar mobilitet och en bebyggelsestruktur som bygger på tät- och närhet.

Boendemiljöer och bostadsutbud

Attraktiva boendemiljöer kan tillskapas i både förtätningen och i utbyggnadsområden, men det krävs olika strategier och lösningar för att få till. I större utbyggnadsområden finns fler möjligheter att skapa grönområden, service och fritidsanläggningar. I förtätningen krävs tydligare strategier och ett mer övergripande helhetsgrepp framför allt i staden.

Ju tätare stad och tätorter blir, desto mer ökar risken för att fler utsätts för buller- och luftkvalitetsproblematik, byggbuller och olika störningar. Mindre attraktiva områden kan tas i anspråk för bebyggelse när förtätningen ska till. Storlek och innehåll på bostadsgårdar, grönska och grönområden riskerar att bli bortkompromissade och användas för att lösa andra funktioner än rekreation. De strategier och ställningstaganden som finns behöver följas för att säkerställa en god boendemiljö.

Översiktsplanens inriktning kommer innebära att det i stor utsträckning tillförs flerbostadshus i staden. Särskilt utbudet av småhus blir begränsat i Lund. Förtätning bedöms överlag fortsatt vara attraktivt, men det kan innebära en risk för ökad segregation i kommunen som helhet. Utbudet av småhus och boendemiljöer för exempelvis barnfamiljer i staden riskerar att bli sämre och färre med behov av större bostäder får råd att bo här.

I tätorterna innebär föreslagna förtätningar ett mer blandat bostadsutbud och generellt goda förutsättningar att bibehålla och öka integration. I de större tätorterna är det positivt med fler lägenheter som kan ge blandning, vilket gynnar särskilt äldre eller andra som vill eller

behöver lämna sitt småhus. Utbudet av service i tätorternas centrum bedöms kunna öka. Ett tillskott av flerbostadshus bör balanseras utifrån efterfrågan och behov, för att inte riskera att hamna i en kedja med snabba omflyttningar eller att lägenheter inte kan fyllas. Det finns också goda möjligheter att tillföra småhus i orterna i de utbyggnadsområden som föreslås och det är här en stor andel av småhusen tillgodoses i kommunen.

Förtätningen kan innebära goda möjligheter att bidra till integrationen, då bostadsutbudet lokalt kan kompletteras. Samtidigt kan förtätningen innebära risk för att segregation förstärks om ett likartat bostadsutbud tillförs en plats. De tidiga bostadsanalyserna och dialog med markägaren är viktiga för att bidra till hållbarhetsmålen.

Det är lättare att påverka utbud och boendeform om vi äger marken. Strategiska markinköp är ett viktigt verktyg för att minska segregation, öka integration och att styra bostadsutbudet liksom tillgodose bostäder för sociala ändamål. Enligt den föreslagna markanvändningen äger vi strax över hälften av marken i föreslagna lägen, men den är ojämnt fördelad. I vissa områden kommer därför den goda dialogen vara det verktyg kommunen har för att arbeta med att tillgodose olika sociala behov. En åtgärd är att aktivt köpa mark i områden där kommunen har särskilt lågt markinnehav.

Översiktsplanen lyfter särskilt barns behov, vilket kommer behöva bevakas då en förtätning riskerar att innebära konflikter ur ett barnperspektiv. Barnperspektivet behöver uppmärksammas i allt från bostadsutbud, boendemiljöer, lekmiljöer, trygga vägar och att förskole- och skolgårdar ges tillräckligt utrymme för att säkerställa barns behov av lek och rörelse. I en tät stad är dessa gårdar viktiga även utanför skoltid för att tillgodose miljöer för barn och möjlighet till fri lek. Samtidigt kan den täta staden och Ortsstrukturer innebära möjligheter att lätt och tryggt ta sig själv och ett större utbud i närområdet för äldre barn och tonåringar.

Ekonomisk hållbarhet

Sysselsättning och näringsliv

För flertalet branscher erbjuder den blandade staden de bästa förutsättningarna. Det stadsintegrerade näringslivet rymmer idag både den största andelen företag och flest arbetstillfällen i Lunds kommun. Andra företag behöver vara lokaliserade i verksamhetsområden.

Den föreslagna markanvändningen innebär en utökning av verksamhetsmark i nästan samtliga av kommunens orter men samtidigt en tydlig inriktning mot stadsintegrerat näringsliv och förtätning av

befintliga verksamhetsområden. Störst expansion möjliggörs i Dalby och i anslutning till Pilsåker med goda transportmässiga förutsättningar och möjlighet till positiva effekter för det regionala näringslivet. Där ny mark tas i anspråk ska särskilda hållbarhetskrav uppfyllas.

Föreslagen utbyggnad bedöms möta näringslivets behov och ge förutsättningar för Lund att axla rollen som regional och nationell tillväxtmotor. För att säkerställa översiktsplanens genomförande behövs strategier och aktivt arbete för att möjliggöra förtätning och profilering av kommunens befintliga verksamhetsområden. Verksamheter som kan verka stadsintegrerat behöver omlokalisera från verksamhetsområden samtidigt som plats behöver beredas och attraktiva miljöer skapas för det stadsintegrerade näringslivet i kommunens stads- och tätortsmiljöer. Planering för en levande stadskärna samt livskraftiga stadsdelar och tätorter som möjliggör väl fungerande lokala arbetsmarknader främjar jämställdhet och bidrar till social hållbarhet. Förutsättningar för företagande på landsbygden ger möjlighet för hela kommunen att leva. Framtida utbyggnad för näringsliv, både i och utanför staden, ställer krav på ett väl fungerande transportsystem som möjliggör hållbart resande och hållbara transporter.

Aktiva och strategiska markinköp och en nära dialog med näringslivet är viktiga framgångsfaktorer. Samverkan med näringslivet i olika former, särskilt kopplat till forskning och utbildning, kan bidra till mervärden och till att driva nya hållbara lösningar i stadsbyggandet.



Verksamhetsområde i Lund.

En mer restriktiv hållning till användning av jordbruksmark kan kräva tydligare prioriteringar i bedömningen av etableringsförfrågningar. Det

behövs också mellankommunal dialog och ett regionalt perspektiv på såväl strategier som etableringar för att säkra plats för näringslivet och skapa förutsättningar för samordningsvinster.

Resurshushållning

Investeringsbehov teknisk infrastruktur

Föreslagen utbyggnad innebär att en stor andel av bostäderna möjliggörs i Lunds stad. Ett utbyggnadsfokus i staden är positivt sett utifrån investeringsbehovet i avloppsledningar. Samtidigt kan komplicerade och kostsamma investeringar komma att krävas där det finns ett stort förtätningstryck eller där förtätning sker i ett ogynnsamt läge. Nätet i de östra delarna av kommunen har nått sin kapacitetsgräns och ett tillskott av bostäder kan komma att kräva stora investeringar. Nätet i Lund har något större möjlighet att ta emot fler invånare.

I den täta staden finns utmaningar i att skapa utrymme för ledningsinfrastruktur, både i nybyggnadsområden och för att säkerställa renoveringar och uppgraderingar av befintliga nät. Om utrymme inte kan säkerställas och/eller stora ledningar behöver flyttas eller dylikt, kan det innebära stora investeringar och risk för störningar.

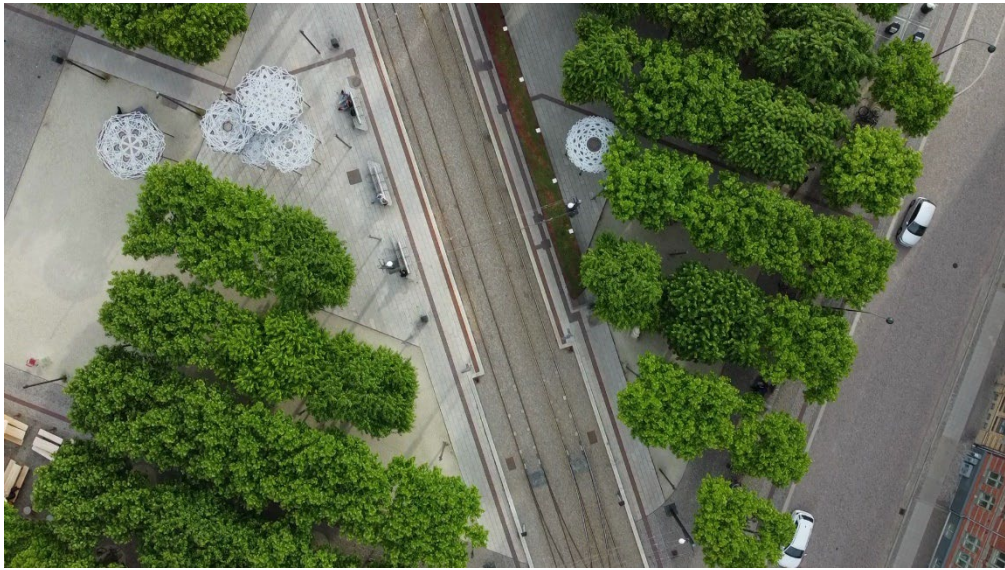
Tätheten kan också innebära att det blir svårare att vidta åtgärder för befintlig bebyggelse mot översvämningar då plats för vatten minskar. Risken för skador på befintlig bebyggelse ökar, med eventuellt stora ekonomiska konsekvenser. Dyra lösningar för vattenhantering kan krävas i en kraftig förtätning, där positiva synergieffekter också uteblir.

Den föreslagna utbyggnaden såväl i Lunds stad som tätorterna kommer att generera stora investeringar i befintligt VA-system. För att undvika en alltför ekonomiskt framtung planering vad gäller såväl VA-systemet som övrig infrastruktur och samhällsservice är det relevant att, i linje med utbyggnadsplanen, kraftsamla utbyggnad kring vissa geografiska områden.

Investeringsbehov mobilitet och transporter

Den föreslagna utbyggnaden, som i huvudsak tillkommer i förtätning, minimerar investeringar i gång- och cykelnätet. Samtidigt krävs en rad olika satsningar för att stärka de hållbara färdmedlen. Förbättringar behöver ske dels genom ny- och ombyggnader, dels i drift- och underhållsskedet. Gångtrafiken har behov av större och mer kvalitativa utrymmen i stadsrummet för att tillgodose deras behov samt för att öka tryggheten och attraktiviteten. Bättre förutsättningar för cykeltrafiken skapas bl. a. genom nya förbindelser, både lokalt och regionalt, och ökad framkomlighet. Lunds stadstrafik behöver utvecklas ytterligare genom ett snabbare, enklare och smidigare kollektivtrafiknät och genom

attraktiva noder. Högklassig kollektivtrafik längs Simrishamnsbanan är en viktig framtida åtgärd.



Spårvägen vid Clemenstorget i Lund.

Investeringsbehov i grönstruktur och parker

När kommunen växer med fler invånare, verksamma och besökare ökar trycket på våra parker och grönområden. Det innebär ett ökat behov av underhåll men också investeringar för att utveckla befintliga och skapa nya parker och grönområden. När vi förtätar ökar också vikten av större träd och andra gröna miljöer i våra urbana miljöer. Träden bidrar till trivsamma stadsmiljöer samtidigt som de kan ge skugga och svalka under heta dagar vilket ökar kommunens resiliens mot klimatförändringar. Stora träd är särskilt värdefulla och tar lång tid på sig att växa och kan därför inte kompenseras med nyplanterade träd inom rimlig tid. Att så långt det är möjligt spara befintliga större träd är därför av stor vikt utifrån ett resurshushållningsperspektiv.

Investeringsbehov i förskola och skola

Att en större andel av bostäderna tillkommer i staden snarare än i tätorterna ger bättre förutsättningar att dra nytta av redan gjorda investeringar i exempelvis förskola och skola. Det finns dessutom i dagsläget en överkapacitet inom framför allt grundskola i Lund stad som kan nyttjas. Befintlig kapacitet kommer emellertid inte att räcka till för att möta hela det föreslagna bostadstillskottet. Investeringar i kommunal service, såväl inom förskola och skola som inom övrig kommunal service, kommer således att krävas.

Bedömningen av behovet av investeringar i förskola och skola utgår ifrån direktivet om 800 bostäder med 400 i reserv per år. Utifrån denna



Lek på Mårtenskolans skolgård.

utbyggnad har beräkningar av befolkningsförändring gjorts med hjälp av kommunens verktyg för nybyggnadsprognoser. Prognosen har förutsatt en jämn utbyggnadstakt och ett antagande om fördelning av bostadstyp efter respektive ords specifika förutsättningar. En annan takt, fördelning eller annan utbyggnadsvolym ger andra behov av investeringar. I bedömningen av behov har planerad kapacitet som anges i den gällande strategiska lokalförsörjningsplanen tagits med, även kapacitet som planeras efter aktuell planperiod.

En utbyggnad om 1200 bostäder per år, fördelat enligt översiktsplanens förslag, ger behov av cirka 6-7 nya förskolor varav 4-5 i tätorterna och 2 i staden¹. Behovet av nya grundskolor uppskattas till 3 i tätorterna och 3-4 i staden (beroende på om befintliga skolor byggs ut)². Det är sannolikt att bostadsbyggandet blir lägre och därmed även behovet av kommunal service.

Investeringsbehov kultur- och fritidsanläggningar

Den föreslagna utbyggnaden innebär en utmaning vad gäller kulturverksamhet som kan uppfattas som störande men framför allt vad gäller utrymmeskrävande kommunal service. Det finns en risk att exempelvis utrymmeskrävande idrott och skolor behöver placeras i stadens ytterområden vilket dels skulle innebära att invånare behöver

¹ Beräkningen utgår ifrån att en förskoleavdelning innehåller 16,7 barn och att varje förskola innehåller 8 avdelningar.

² Beräkningen utgår ifrån att en skola innehåller 400 elever.

transportera sig längre, dels att jordbruksmark tas i anspråk. Denna utmaning framträder tydligast i Lunds stad.

Ett förvaltningsövergripande arbete som syftar till att ta fram en helhetsbild för idrotten i kommunen pågår. Parallellt utreds framtida lokalisering för universitetssjukhuset. Med anledning av detta innehåller samrådsförslaget ingen slutlig markanvändning för idrottens behov. En tydligare bild bör inarbetas inför granskning av översiktsplanen.



Centrala idrottsplatsen i Lund.

Driftsekonomi

När staden och orterna förtätas ökar trycket på våra parker och befintliga anläggningar vilket innebär ett ökat behov av underhåll. En tät stadsmiljö är svårare att komplettera i efterhand om behovet av kommunal service skulle förändras. Detta ställer krav på att de lokaler som byggs för kommunal service är flexibla och kan ställas om för att möta olika behov över tid. Detta blir särskilt viktigt i de östra tätorterna. Bristen på mark kan också göra att lokaler för kommunal service behöver byggas mer yteffektivt, exempelvis genom att idrottshallar byggs i två plan, att förskolor behöver byggas med färre enheter än vi idag planerar för eller att idrottsanläggningar sprids ut och delas upp snarare än samlas. Kraven på flexibilitet och yteffektivitet ger ett ökat investeringsbehov och kan även påverka driftsekonomi.

Exploateringsekonomi

Översiktsplanen föreslår förändrad användning inom mångfunktionell bebyggelse, sammanhängande bostadsbebyggelse och verksamheter, det vill säga potentiellt exploaterbar yta, på cirka 460 hektar. Hälften av ytan

ägs av kommunen. Denna fördelning gäller även för Lunds stads potentiellt exploaterbara yta medan fördelningen skiljer sig mellan de olika tätorterna. I Dalby och Genarp äger kommunen drygt 60 procent av den potentiellt exploaterbara ytan, i Södra Sandby drygt 70 procent och i Stångby drygt 30 procent. I Veberöd äger Lunds kommun större delen av områdena där utveckling förväntas ske. Detta ger olika förutsättningar för genomförandet av utbyggnaden i respektive ort.

En stor andel av tillväxten ska ske genom förtätning vilket innebär fler och mindre exploateringsprojekt. Detta ger ett mer komplicerat genomförande med fler osäkerheter. En kraftigare utbyggnad på jordbruksmark som redan är i kommunens ägo hade gett ett mindre komplicerat genomförande och bättre förutsättningar för en positiv exploateringsökonomi. Det hade dock varit i konflikt med andra kommunala mål.



Nobelparken i Brunnsög.

Samhällsekonomisk resurshushållning

För att bedöma hur översiktsplanen möter hållbarhetsmålen behöver ett ekonomiskt perspektiv som sträcker sig förbi kommunalekonomi tillämpas. Det innebär att exempelvis investeringar i ytor för rekreation och fysisk aktivitet ska värderas utifrån vilka vinster de kan ge i bland annat folkhälsa, social sammanhållning och biologisk mångfald.

Vinsterna blir synliga i exempelvis minskade kostnader för sjukvården. Ett väl utbyggt gång- och cykelnät i kombination med goda boendemiljöer kan på liknande sätt främja en förbättrad hälsa och ge minskade kostnader. Hållbar mobilitet minskar samtidigt klimatpåverkan.

Ett förändrat klimat innebär ökad risk för värmeböljor, torka, översvämning och erosion. Genom att arbeta förebyggande med klimatanpassningsåtgärder kan kostnaderna för dessa risker avsevärt minska. Ett exempel på en sådan åtgärd är träd i våra urbana miljöer som bidrar med skugga, svalka och fångar luftföroreningar vilket ger positiva hälsoeffekter. Effekterna av klimatanpassningsåtgärder är inte alltid märkbara direkt utan kan komma att synliggöras ett decennium eller kanske ett sekel senare. Att göra bedömningar av det potentiella ekonomiska värdet av en åtgärd, före det att en eventuell skada har uppkommit och före det att man har lyckats etablera samband mellan orsak och verkan, är förknippat med betydande svårigheter.

Buller och luftföroreningar från trafik ger upphov till kostnader för enskilda och för samhället. Buller kan ge värdeminskningar på fastigheter och kostnader för försämrade samhällsfunktioner och ökat behov av vård för bullerutsatta samt försämrad livskvalitet. Dessa effekter bör vägas in när åtgärder för minskat buller värderas.

Den fysiska strukturens möjligheter att motverka segregation är också relevant ur ett samhällsekonomiskt perspektiv. Sambandet mellan boendesegregation och skolsegregation innebär att skolors upptagningsområden är en viktig fråga att hantera i samhällsplaneringen. Det finns anledning att reflektera över hur skolans lokalplanering kan förstärka eller förebygga sambandet genom lokalisering och storleksmässig reglering av skolenheter. Mindre enheter i direkt anslutning till bostadsområdena torde vara känsligare för bostadsområdenas socioekonomiska sammansättning än större enheter.

I värderingen av översiktsplanen bör alltså hänsyn tas till de nyttor som inte enkelt kan ges ekonomiska värden. Detta är till exempel kulturella och sociala värden, men även värden som förväntas uppstå långt fram i tiden eller på en annan geografisk plats. Ett långsiktigt ekonomiskt perspektiv och en medvetenhet om alternativkostnader behöver präglade beslut som rör den fysiska planeringen.

Hållbar strategisk riktning i planeringen

I översiktsplanens sex prioriterade inriktningar beskrivs den strategiska riktningen för planeringen, och hur kommunens mål omsätts till den fysiska planeringen. De prioriterade inriktningarna är:

- Hela Lund ska leva och utvecklas
- Lund växer genom förtätning i en resurseffektiv struktur
- Lund är en hållbar och innovativ utvecklingsmotor i Skåne
- Trygga och attraktiva livsmiljöer för alla i Lund
- Ett klimatneutralt Lund
- Ta avstamp i Lunds unika identitet och attraktionskraft

De prioriterade inriktningarna svarar mot flera hållbarhetsdimensioner. Nedan är en sammanfattning av hur planen svarar mot inriktningarna.

Hela Lund ska leva och utvecklas stöttas genom att översiktsplanen stärker förutsättningarna att leva och verka utanför staden, i kommunens olika delar. Det finns en tydlig riktning kring var utveckling på landsbygden och i dess byar och mindre tätorter kan ske. Den sociala strukturen på landsbygden kan stärkas, liksom att förutsättningarna att resa hållbart där förbättras med förslaget. Näringsliv och turism uppmuntras på landsbygdens förutsättningar. Samtidigt lyfts hela kommunen i flera av strategierna – det är inte bara staden som ska utvecklas.

Lund växer genom förtätning i en resurseffektiv struktur möts genom att fler bostäder och arbetsplatstillfällen tillkommer genom förtätning och en medvetenhet om hur resurser nyttjas på olika sätt. Den täta strukturen ger goda möjligheter att skapa en bebyggd miljö där det är lätt att ta sig med gång, cykel och kollektivtrafik. Vardagslivet, liksom jämlikhet, underlättas när det är nära och lätt att ta sig mellan service, hemmet och olika funktioner. Hållbara lösningar för energi och andra sätt att nyttja och dela resurser effektivt underlättas i en tät struktur. Att använda den kommunala servicen effektivt är en del i att hushålla med både naturresurser och ekonomiska resurser.

Samtidigt innebär en kraftig förtätning många andra utmaningar som behöver hanteras och som i vissa avseenden kan vara resurskrävande. Trots ett stort fokus på förtätning kommer en hög tillväxttakt att innebära ianspråktagande av jordbruksmark. Jordbruksmarken och hur denna resurs hanteras är en av de mest konkreta utmaningarna i planeringen.

Lund är en hållbar och innovativ utvecklingsmotor i Skåne som ställer krav på att det finns goda förutsättningar i kommunen att stötta den utvecklingen. I planen framgår att det här är en viktig prioritet. Det finns en tydlig inriktning för platser för olika typer av näringsliv, var verksamhetsmark kan växa och olika strategier för att nå dit. För att hushålla med jordbruksmarken och skapa utrymme för näringslivet att växa är de strategier om förtätning av verksamhetsmark och rätt verksamhet på rätt plats grundläggande för att lyckas. Universitetets och sjukhusets utveckling kommer omhändertas i fortsatt planering. Planen ger också förutsättningar för att skapa samarbete och synergier mellan olika delar av näringsliv, forskning och innovation. Ett starkt näringsliv bidrar till att få fler i arbete, vilket är en grundläggande del i ett hållbart samhälle. Lunds varumärke inom miljö och hållbarhet kan stötta och utveckla näringslivet.

Trygga och attraktiva livsmiljöer för alla i Lund är en bärande del i planen. Översiktsplanen kan bidra till att skapa en sammanhållen kommun, stad och tätorter, koppla samman områden och överbrygga barriärer. Det förutsätter en medveten förtätning där den kompletterar befintligt bostadsutbud och bidrar till att skapa trygga stråk och platser. Fokus på närhet och att det ska vara lätt att ta sig hållbart är riktningsgivande i planen liksom hur kommunens delar knyts ihop. Bostadsområden ska vara attraktiva, hälsosamma och svara mot efterfrågade bostäder. Planen ger förutsättningar att bidra positivt till ökad jämlikhet och jämställdhet, bättre hälsa och välbefinnande.

För att nå **Ett klimatneutralt Lund** krävs en kombination av medveten samhällsplanering med robusta strukturer och investeringar som kan stötta beteendeförändringar. Översiktsplanen visar på en utveckling i den riktningen, med bland annat en resurseffektiv struktur, ökad energiproduktion och fokus på hållbar mobilitet. Behov av klimatanpassningsåtgärder och att prioritera naturbaserade lösningar som bidrar med synergieffekter lyfts. Översiktsplanens riktning kan underlätta för de som bor och verkar i Lunds kommun att leva klimatsmart. Klimatåtgärder kan också ge positiva effekter för hälsa och jämställdhet. Att lyckas förverkliga målen om nollutsläpp samtidigt som Lund fortsätter att växa är en stor utmaning.

Att **Ta avstamp i Lunds unika identitet och attraktionskraft** genomsyrar planen. Lund har många miljöer och uttryck som är viktiga för identiteten – och som tydliggörs i planens olika delar. Utveckling av stadskärnan och de kulturmiljöhistoriska miljöerna i staden liksom i tätorterna. Landsbygden, kulturmiljövärden och inte minst de rika naturmiljöer som är viktiga både för biologisk mångfald och

ekosystemtjänster liksom regionens rekreation och friluftsliv. Även universitetet, sjukhuset och näringslivet är delar i att skapa Lunds unika identitet och som ges utrymme att utvecklas i framtiden. När kommunen växer är de kulturhistoriska värdena och andra identitetsbärande delar viktiga att förvalta och utveckla för att ytterligare stärka Lunds identitet.

Slutord

Planen ger goda förutsättningar att nå många av kommunens hållbarhetsmål, men det är viktigt att kommunen byggs ut i rätt takt och utifrån en helhetsbild. Att ha en generös markberedskap i översiktsplanen öppnar upp för att utbyggnaden sker i en ordning som i mindre grad bidrar till att nå olika mål. I kommande utbyggnadsplan är det därför viktigt att utbyggnaden prioriteras på ett sådant sätt att de områden som har potential att bidra med flera värden byggs först och ges förutsättningar att bidra på flera sätt till kommunens utveckling.

Översiktsplanen är inte juridiskt bindande och visar på visioner för hur kommunen ska utvecklas i den fysiska kontexten. För att nå dessa visioner och uppfylla de mål som planen vilar på kommer det vara ett stort behov av partnerskap och en vilja att gemensamt genomföra planen. Det gäller både kommunens egen organisation och de aktörer som är aktiva i att utveckla kommunen på olika sätt. För att lösa de komplexa utmaningar som planeringen behöver hantera behöver vi arbeta tillsammans för att hitta innovativa och effektiva lösningar för framtiden.

